

561, 567 • Dirsh, 1949b, p. 765 ~ 1965, p. 461-462 • Fishpool & Popov, 1984, p. 403 • Johnston, 1956, p. 501 ~ 1968, p. 324 • Lecoq, 1980b, p. 569, 573 • Medler, 1980, p. 38 • Mestre & Chiffaud, 1997, p. 120 • Otte, 1995b, p. 424 • Oyidi, 1976, p. 84

**Dist.:** **Mali** (Davey, 1959 • Davey *et al.*, 1959b • Descamps, 1965b • Mestre & Chiffaud, 1997) - **Niger** (Fishpool & Popov, 1984 • Mestre & Chiffaud, 1997) - **Nigeria** (Cornes & Riley, 1972 • Davey *et al.*, 1959b • Dirsh, 1949b, 1965 • Golding, 1948 • Medler, 1980 • Mestre & Chiffaud, 1997 • Oyidi, 1976 • *mat. exam.*) - **Nord-Cameroun** (*mat. exam.*) - **Tchad** (Descamps, 1968 • Mestre & Chiffaud, 1997 • *mat. exam.*) - **AO** (Lecoq, 1980b)

Ce sont les seules signalisations de cette espèce.

## AULOSERPUSIA Rehn, 1914

Catantopinae

*Auloserpusia* Rehn, 1914, p. 132

Espèce-type : *Auloserpusia impennis* Rehn, 1914, p. 132, 133

Syn.: *Macroserpusia* Ramme, 1929, p. 378, 379 [Dirsh, 1952, p. 267, avec *Auloserpusia*]

*Rehnacris* Ramme, 1929, p. 387 [Dirsh, 1962, p. 83, avec *Auloserpusia*]

Genre afrotropical d'une vingtaine d'espèces forestières microptères.

Les espèces de notre zone d'étude sont endémiques à cette région et toutes citées des zones montagneuses à l'ouest de la Côte d'Ivoire, hormis *A. potamites* (Ghana). On retrouve les autres représentants du genre en Afrique centrale.

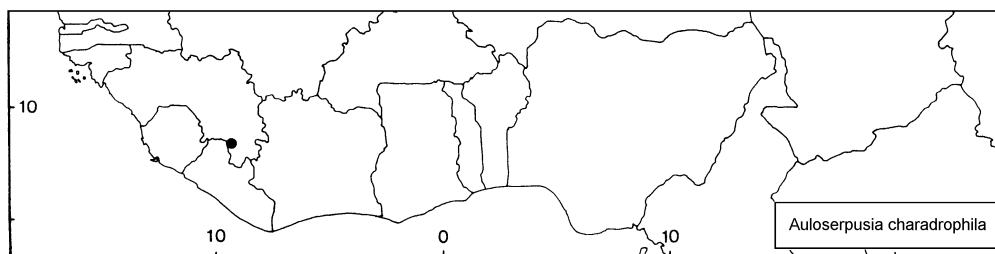
### ⊔ *Auloserpusia charadrophila* Jago, 1964

*Auloserpusia charadrophila* Jago, 1964b, p. 222- 225, fig. 9, 15, 16, 20, 24, 29, 35

Holotype mâle, Guinée, Col de Sérédou (W. of Irié), NHM Londres

**Cit.:** *Auloserpusia charadrophila*

Jago, 1964b, p. 208, 211, 222-225 ~ 1970, p. 147 • Johnston, 1968, p. 237 • Mestre & Chiffaud, 1997, p. 117 • Otte, 1995a, p. 274



**Dist.:** **Guinée** (Jago, 1964b, 1970 • Mestre & Chiffaud, 1997)

### ⊔ *Auloserpusia chopardi* Dirsh, 1963

*Auloserpusia chopardi* Dirsh, 1963b, p. 214

Holotype femelle, Guinée, Mont Tô (Monts Nimba), MNHN Paris

**Syn.:** *Macroserpusia olivacea* Chopard, 1958a, p. 135 (nom. praecoc)

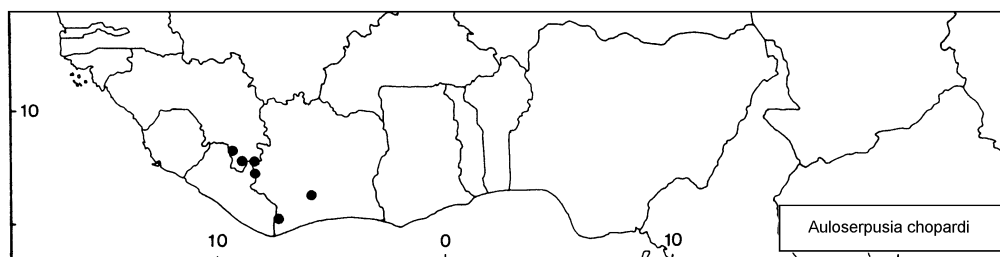
[Dirsh, 1963b, p. 214, avec *Auloserpusia chopardi*, nom. nov.]

**Cit.:** *Auloserpusia chopardi*

Couturier *et al.*, 1984, p. 153-182 • Dirsh, 1963b, p. 214 ~ 1965, p. 336, 337 • Jago, 1964b, p. 207-208, 211, 218 ~ 1970, p. 147 • Johnston, 1968, p. 237 • Lamotte & Roy, 1998, p. 100 • Mestre & Chiffaud, 1997, p. 117 • Otte, 1995a, p. 274 • Roy, 2003, p. 342-343, 380, 387

*Macroserpusia olivacea*

Chopard, 1958a, p. 135-136

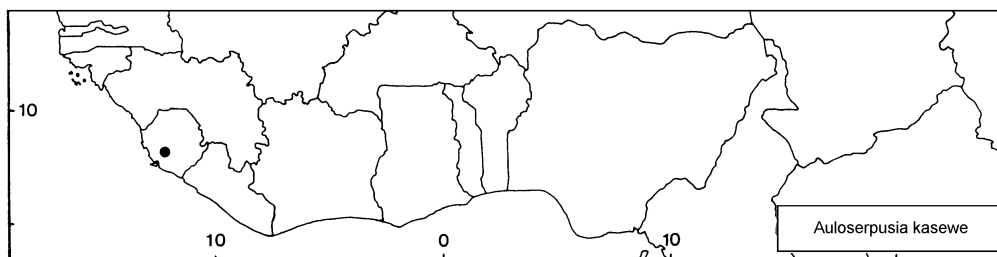


**Dist.:** **Côte d'Ivoire** (Couturier *et al.*, 1984 • Jago, 1970 • Mestre & Chiffaud, 1997) - **Guinée** (Chopard, 1958a • Dirsh, 1963b, 1965 • Jago, 1964b, 1970 • Lamotte & Roy, 1998 • Mestre & Chiffaud, 1997 • Roy, 2003)

⊔ ***Auloserpusia kasewe*** Phipps, 1967

*Auloserpusia kasewe* Phipps, 1967, p. 7-12, fig. 1 a-d, 2 a-f  
Holotype mâle, Sierra Leone, Kasewe Forest Reserve, near Njala, NHM Londres

**Cit.:** *Auloserpusia kasewe*  
Jago, 1970, p. 147 • Mestre & Chiffaud, 1997, p. 117 • Otte, 1995a, p. 274 • Phipps, 1967, p. 7-12 • 1970, p. 329

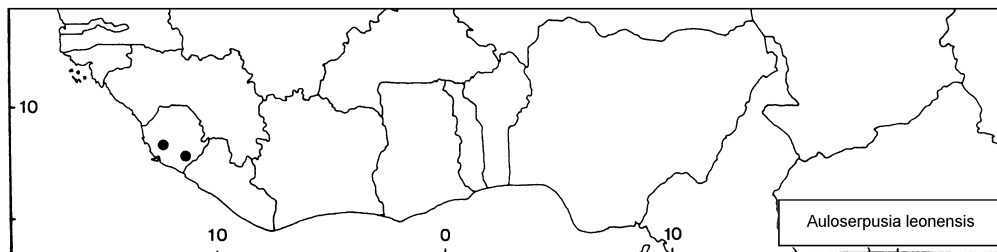


**Dist.:** Sierra Leone (Jago, 1970 • Mestre & Chiffaud, 1997 • Phipps, 1967, 1970)

⊔ ***Auloserpusia leonensis*** Phipps, 1967

*Auloserpusia leonensis* Phipps, 1967, p. 8-12, fig. 1e-h, 2g-l  
Holotype mâle, Sierra Leone, Gola Forest, near Joru (07°43N-11°03W), NHM Londres

**Cit.:** *Auloserpusia leonensis*  
Jago, 1970, p. 147 • Mestre & Chiffaud, 1997, p. 117 • Phipps, 1967, p. 7-12 ~ 1970, p. 329

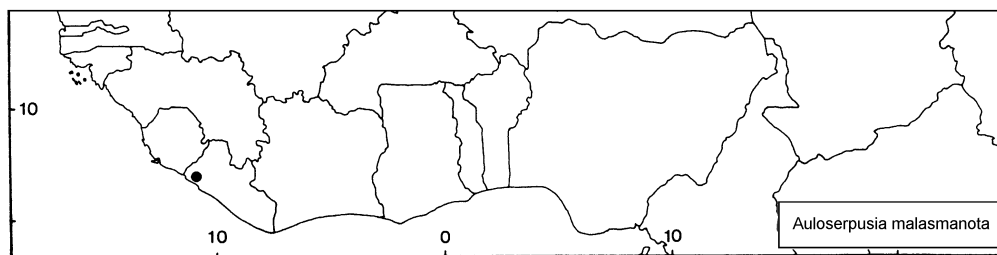


**Dist.:** Sierra Leone (Jago, 1970 • Mestre & Chiffaud, 1997 • Phipps, 1967, 1970)

⊔ ***Auloserpusia malasmanota*** Jago, 1964

*Auloserpusia malasmanota* Jago, 1964b, p. 225, fig. 10, 18, 22, 27, 31  
Holotype mâle, Liberia, Bomi Hills, 5 miles N.E. of mines area, near forest reserve rest house (North of Monrovia), NHM Londres

**Cit.:** *Auloserpusia malasmanota*  
Jago, 1964b, p. 208, 211, 218, 225-227 ~ 1970, p. 147 • Johnston, 1968, p. 238 • Mestre & Chiffaud, 1997, p. 117 • Otte, 1995a, p. 275

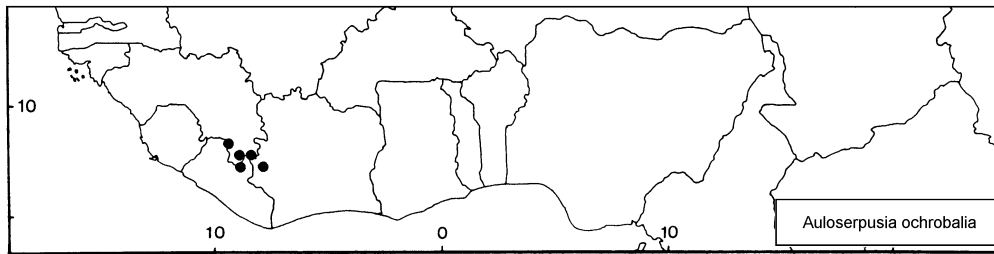


**Dist.:** Liberia (Jago, 1964b, 1970 • Mestre & Chiffaud, 1997)

⊔ ***Auloserpusia ochrobalia*** Jago, 1964

*Auloserpusia ochrobalia* Jago, 1964b, p. 215, fig. 12, 14, 19, 23, 28, 32, 36  
Holotype mâle, Côte d'Ivoire, Mont des Dans, 8 mls N. of Man, NHM Londres

**Cit.:** *Auloserpusia ochrobalia*  
Jago, 1964b, p. 208, 211, 215-219 ~ 1970, p. 147 • Johnsen, 1971, p. 34, 36 • Johnston, 1968, p. 238 • Mestre & Chiffaud, 1997, p. 117 • Otte, 1995a, p. 275 • Roy, 2003, p. 343, 387



**Dist.:** Côte d'Ivoire (Jago, 1964b, 1970 • Mestre & Chiffaud, 1997) - Guinée (Jago, 1964b, 1970 • Mestre & Chiffaud, 1997 • Roy, 2003) - Liberia (Johnsen, 1971 • Mestre & Chiffaud, 1997)

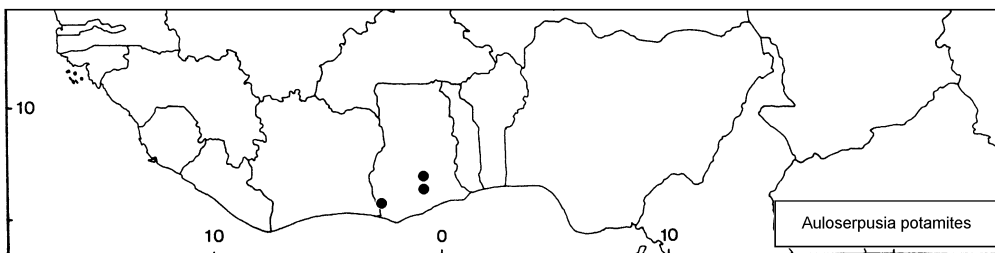
⊃ ***Auloerpusia potamites*** Jago, 1964

*Auloerpusia potamites* Jago, 1964b, p. 219, fig. 2, 11, 13, 18, 22, 27, 31

Holotype mâle, Ghana, Eastern region, Atewa Hills (N. of Akwatia, Pusa Pusa River), NHM Londres

**Cit.:** *Auloerpusia potamites*

Jago, 1964b, p. 208, 211, 218-222 ~ 1967b, p. 244 ~ 1968, p. 255-256 ~ 1970, p. 147 • Johnston, 1968, p. 238 • Mestre & Chiffaud, 1997, p. 117 • Otte, 1995a, p. 275



**Dist.:** Ghana (Jago, 1964b, 1967b, 1968, 1970 • Mestre & Chiffaud, 1997)

C'est l'espèce ouest-africaine ayant la répartition la plus "orientale", non chevauchante avec celles des autres.

**AZAREA** Uvarov, 1926

Gomphocerinae

*Azarea* Uvarov, 1926a, p. 417

Espèce-type : *Azarea lloydi* Uvarov, 1926a

Genre afrotropical comprenant deux espèces.

⊃ ***Azarea lloydi*** Uvarov, 1926

*Azarea lloydi* Uvarov, 1926a, p. 417-419, pl. 47 : f. 1, 2

Holotype mâle, Nord-Nigeria, Azare (*en fait Sherifuri, 40 km au nord*<sup>1</sup>), NHM Londres

Dans sa publication, Uvarov décrit un mâle puis une femelle, dite paratype, puis indique que la description a été faite à partir d'une série de 11 mâles et 3 femelles d'Azare et d'un mâle de Yola. Dans le texte, rien ne précise en fait d'où provient le mâle type.

**Cit.:** *Azarea lloydi*

Chapman, 1962, p. 55 • Comes & Riley, 1972, p. 14 • Davey *et al.*, 1959b, p. 592 • Delarze & Jungclaus-Delarze, 1987 • Delarze & Le Gall, 1989, p. 279 • Descamps, 1965b, p. 1292, 1306 • Dirsh, 1956c, p. 282, pl. 63 ~ 1964, p. 76 ~ 1965, p. 511-512 ~ 1966, p. 465-466 ~ 1970, p. 538-539 • Fishpool & Popov, 1984, p. 406 • Gillon, 1971, p. 419-471 ~ 1974a, p. 162-163, 169-170, 173-174 ~ 1974b, p. 510, 522, 524 ~ 1976, p. 5-85 • Golding, 1948, p. 536 • Jago, 1966b, p. 366-367 ~ 1967b, p. 253 ~ 1968, p. 342-343 • Johnston, 1956, p. 721-722 ~ 1968, p. 368 • Lecoq, 1977, p. 10 ~ 1978b, p. 245 ~ 1980b, p. 580, 582 • Le Gall & Mestre, 1986, p. 57, 62 • Medler, 1980, p. 38 • Mestre, 1988, p. 254-255 • Mestre & Chiffaud, 1997, p. 121 • Mestre *et al.*, 2001, p. 324 • Otte, 1995b, p. 108-109 • Oyidi, 1977 ~ 1978 • Phipps, 1962, p. 13-21 ~ 1970, p. 343 ~ 1971 • Uvarov, 1926a, p. 417-419, pl. 47

**Dist.:** Bénin (Mestre *et al.*, 2001 • *mat. exam.*) - Burkina Faso (Lecoq, 1977) - Côte d'Ivoire (Delarze & Jungclaus-Delarze, 1987 • Delarze & Le Gall, 1989 • Gillon, 1971, 1974a, 1974b, 1976 • Le Gall & Mestre, 1986 • Mestre, 1988 • Mestre & Chiffaud, 1997 • *mat. exam.*) - Ghana (Chapman, 1962 • Jago, 1967b, 1968 • Mestre, 1988 • Mestre & Chiffaud, 1997 • Phipps, 1971 • *mat.*

<sup>1</sup> Dans son inventaire des acridiens du Nord-Nigeria, Uvarov indique en introduction que le matériel provient d'Azare, et c'est cette localité qui a été indiquée, quand elle est précisée, pour la plupart des espèces nouvelles décrites dans cet article, ainsi que pour d'autres décrites ultérieurement. Cependant, il précise un peu plus loin, citant le Dr. Lloyd, récolteur du matériel, que les collectes ont été faites "on the Tsetse-fly Investigators' Camp at Sherifuri in the Azare Division of the Kano Province. The camp lies...25 miles north of the town of Azare".