

*Truxaloides* Dirsh, 1951a, p. 135 (clé), 223-224, figs. 8, 9  
Espèce-type : *Truxalis serratus* Thunberg, 1815, par désignation originale

Genre afrotropical comprenant près d'une dizaine d'espèces dont trois ou quatre pour notre zone d'étude : *T. chekei*, *T. braziliensis*, *T. serratus* (?) et *T. tessmanni*.

Ce genre, comme quelques autres d'aspect similaire, a longtemps été inclus dans les Truxalinae (sensu Dirsh, 1975, ou group *Truxales* de Dirsh, 1951a) avant que cette sous-famille ne soit mise en synonymie avec les Acridinae par Jago (1996b).

Dirsh (1951a), dans sa révision des ex-Truxalinae africains, reconnaît deux sous-espèces pour *T. braziliensis* : *T. b. braziliensis* et *T. b. eos*. Leur validité devra être confirmée car les critères distinctifs évoqués sont peu significatifs et leur répartition géographique paraît nettement chevauchante.

Selon cet auteur, *T. braziliensis braziliensis* ne serait présente qu'en Afrique centrale, orientale et australe, alors qu'en Afrique occidentale, il s'agirait de la sous-espèce *T. braziliensis eos*, à laquelle devraient donc être rapportées toutes les signalisations.

Cependant, ce même auteur (1966 et 1970) cite la sous-espèce nominative de plusieurs pays de notre zone d'étude.

Nous avons regroupé sous l'appellation *T. braziliensis ssp.* les signalisations sans précision subspécifique.

Certaines signalisations résultant d'identifications initiales incertaines suivies de mises en synonymies des taxons concernés, il n'est pas exclu qu'elles puissent également se rapporter à des espèces du genre *Truxalis*, très ressemblant.

**Clé** Dirsh (1951a, 1966, 5 espèces) - Johnsen (1986, 7 espèces).

***Truxaloides braziliensis braziliensis* (Drury, 1773)**

(présence à confirmer)

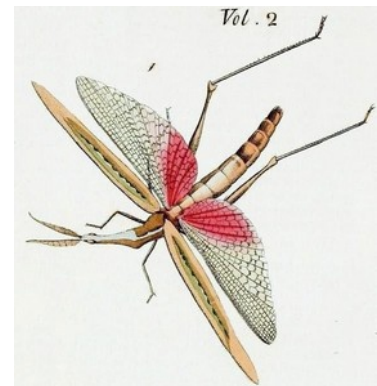
*Gryllus Acrida braziliensis* Drury, 1773, p. 76 et index vol. 2 p. [2], pl. 40 : f. 1  
Type (femelle d'après illustration), Brésil, Rio de Janeiro (erreur de localité), perdu.

- Syn.** *Truxalis erythropterus* Latreille, 1804, p. 148. Appellation différente pour *T. braziliensis* [Dirsh, 1951a, p. 237, avec *Truxaloides braziliensis braziliensis*]  
*Acrida rendalli* Kirby, 1902a, p. 62-63. Type femelle (holotype selon Dirsh, 1951a), Afrique du Sud, NHM Londres [Dirsh, 1951a, p. 237, avec *Truxaloides braziliensis braziliensis*]  
*Acrida aspersata* Kirby, 1902a, p. 63. Holotype femelle, Afrique de l'Est, NHM Londres [Uvarov, 1925d, p. 267, avec *Acridella rendalli*] [Dirsh, 1951a, p. 237, avec *Truxaloides braziliensis braziliensis*]  
*Acridella sheffieldi* Bolívar, 1912b, p. 75. Type femelle, Zaïre, MRAC Tervuren [Uvarov, 1925d, p. 267, avec *Acridella rendalli*] [Dirsh, 1951a, p. 237, avec *Truxaloides braziliensis braziliensis*]  
*Acridella stigmatica* Bolívar, 1912b, p. 75-76. Type mâle, Zaïre, MRAC Tervuren [Uvarov, 1938a, p. 152, avec *Acridella rendalli*] [Dirsh, 1951a, p. 237, avec *Truxaloides braziliensis braziliensis*]  
*Acridella rothschildi* Bolívar, 1919, p. 242-243. Type femelle, Éthiopie, MNHN Paris [Dirsh, 1951a, p. 237, avec *Truxaloides braziliensis braziliensis*]

**Citations bibliographiques**

- Acrida rendalli*  
-- Mallamaire, 1948, p. 631  
-- Risbec, 1950a, p. 42 ~ 1950b, p. 317  
*Acridella rendalli*  
-- Uvarov, 1938a, p. 152  
*Gryllus Acrida braziliensis*  
-- Drury, 1773, p. 76, index, pl. 40 : f. 1  
*Gryllus brasiliensis*  
-- Kirby, 1910, p. 96 (comme synonyme de *Acridella* (= *Truxalis*) *nasuta*)  
*Truxaloides braziliensis braziliensis*  
-- Dirsh, 1951a, p. 224 (clé), 237-241, 243, 244, figs. 194-199, 208, carte 10 ~ 1966, p. 459-460, fig. 232 ~ 1970, p. 531-532

- Truxaloides braziliensis braziliensis* (suite)  
-- Johnston, 1956, p. 738 ~ 1968, p. 365  
-- Lecoq, 1980b, p. 578-579  
-- Medler, 1980, p. 42  
-- Mestre & Chiffaud, 1997, p. 124 ~ 2006, p. 21, 295, 1 carte  
--Otte, 1995b, p. 312-313



*Gryllus Acrida braziliensis* femelle, d'après Drury (1773)

**Distribution géographique**

**Bénin** (Dirsh, 1966, 1970 • Mestre & Chiffaud, 2006) - **Burkina Faso** (Dirsh, 1966, 1970 • Mestre & Chiffaud, 2006) - "**Soudan Français**" (Risbec, 1950a,b) - **Nigeria** (Dirsh, 1966, 1970 • Mestre & Chiffaud, 2006 • Uvarov, 1938a) - **Sénégal** (Dirsh, 1966, 1970 • Mestre & Chiffaud, 2006 • Risbec, 1950a,b) - **AO** (Lecoq, 1980b • Mallamaire, 1948)

Voir remarques introductives ci-avant quant à la présence ou non de cette sous-espèce. Aucune localité précise n'est fournie dans les publications citées. La citation du Nord-Nigeria d'Uvarov (1938a) correspond probablement au matériel identifié par Dirsh (1951a) comme *T. b. eos* (localité Azare).

Cette sous-espèce est citée par Dirsh (1966, 1970) de tout l'hémisphère sud mais aussi du Soudan et d'Éthiopie.

### Iconographie

**Habitus** (im.: Drury, 1773 ♀) - **Autres morph.** (Dirsh, 1951a, 1966) - **Anat.** (génit. ♂: Dirsh, 1951a, sous *T. braziliensis*)

### Bio-écologie

Cf. plus loin pour l'espèce.

## *Truxaloides braziliensis eos* Dirsh, 1951

*Truxaloides braziliensis eos* Dirsh, 1951a, p. 224 (clé), 241 (carte), 243, 245, carte 10  
Holotype femelle, Nord-Nigeria, Azare, NHM Londres

### Citations bibliographiques

*Truxaloides braziliensis eos*

- Davey *et al.*, 1959b, p. 596
- Descamps, 1965b, p. 1293
- Dirsh, 1951a, p. 224 (clé), 243, 245, carte 10
- Johnston, 1956, p. 739 ~ 1968, p. 365
- Lecoq, 1980b, p. 578-579
- Medler, 1980, p. 42

*Truxaloides braziliensis eos* (suite)

- Mestre & Chiffaud, 1997, p. 121, 124 ~ 2006, p. 21, 96, 1 carte
- Otte, 1995b, p. 313
- Phipps, 1962, p. 15

### Distribution géographique

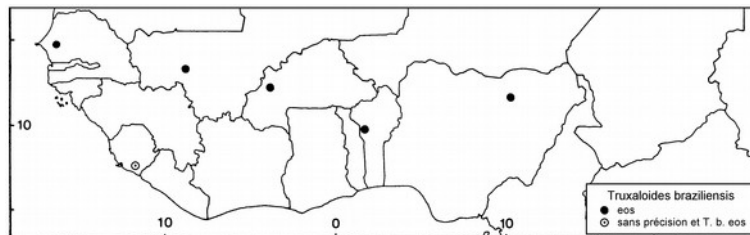
**Bénin** (Dirsh, 1951a • Mestre & Chiffaud, 1997, 2006) - **Burkina Faso** (Dirsh, 1951a • Mestre & Chiffaud, 1997, 2006) - **Mali** (Davey *et al.*, 1959b • Descamps, 1965b • Mestre & Chiffaud, 1997, 2006) - **Nigeria** (Dirsh, 1951a • Medler, 1980 • Mestre & Chiffaud, 1997, 2006) - **Sénégal** (Dirsh, 1951a • Mestre & Chiffaud, 1997, 2006) - **Sierra Leone** (Phipps, 1962 • Mestre & Chiffaud, 1997, 2006) - **AO** (Lecoq, 1980b)

### Iconographie

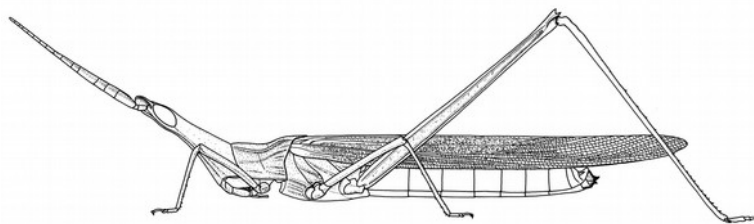
**Habitus** (?) - **Autres morph.** () - **Anat.** (?)

### Bio-écologie

Cf. ci-après pour l'espèce.



## *Truxaloides braziliensis* ssp.



*Truxaloides braziliensis* femelle, d'après Mestre (1988)

### Citations bibliographiques

#### *Gryllus brasiliensis*

- Kirby, 1910, p. 96 (comme synonyme de *Acridella* (= *Truxalis*) *nasuta*)

#### *Truxaloides brasiliensis*

- COPR, 1982, p. 561-562, carte 191
- Dirsh, 1965, p. 508
- Phipps, 1970, p. 343

#### *Truxaloides braziliensis*

- Dirsh, 1965, p. 508
- Mestre, 1988, p. 246-247, figs. 6-8, 1 carte
- Mestre & Chiffaud, 2006, p. 296, 1 carte
- Roy, 1964c, p. 124

### Distribution géographique

**Bénin** (COPR, 1982 • Dirsh, 1965 • Mestre, 1988) - **Burkina Faso** (COPR, 1982 • Dirsh, 1965 • Mestre, 1988) - **Liberia** (Roy, 1964c) - **Mali** (Mestre, 1988) - **Nigeria** (COPR, 1982 • Dirsh, 1965 • Mestre, 1988) - **Sénégal** (COPR, 1982 • Dirsh, 1965 • Mestre, 1988 • Roy, 1964c) - **Sierra Leone** (Mestre, 1988 • Phipps, 1970) - **AO** (COPR, 1982)

Les signalisations de Sierra Leone dues à Phipps sont rapportées à *T. b. eos* en 1962 et sans précision subsppécifique en 1970. Le milieu (inselberg) et les difficultés de collecte qu'il indique en 1970 (une seule femelle malgré des insectes abondants) évoquent fortement *T. chekei*.

L'espèce est citée vers l'est jusqu'en Éthiopie et vers le sud, jusqu'en Afrique du sud.

### Iconographie

**Habitus** (im.: Mestre, 1988 ♀) - **Autres morph.** (Mestre, 1988) - **Anat.** (?)

### Bio-écologie

## *Truxaloides chekei* Popov, 1985

*Truxaloides chekei* Popov, 1985a, p. 201-204, figs. 11, 13, 15, 17, 19, 21, 23, 25

Holotype mâle, Togo, Mt Djamdé, chaîne de Piha, forêt classée de Djamdé, 15 km W. of Lama-Kara, NHM Londres

### Citations bibliographiques

#### *Truxaloides chekei*

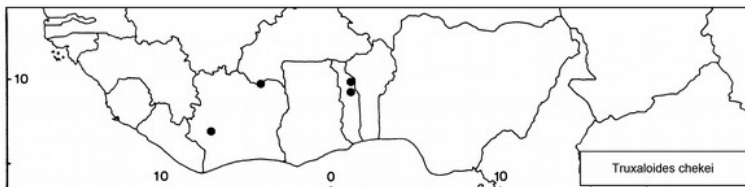
- Delarze & Jungclaus-Delarze, 1987, p. 11
- Delarze & Le Gall, 1989, p. 279, 280-281
- Jago, 1996b, p. 126, figs. 15, 22
- Mestre, 1988, p. 292
- Mestre & Chiffaud, 1997, p. 121 ~ 2006, p. 21, 296, 1 carte

#### *Truxaloides chekei* (suite)

- Otte, 1995b, p. 313
- Popov, 1985a, p. 201-204, figs. 11, 13, 15, 17, 19, 21, 23, 25

### Distribution géographique

**Côte d'Ivoire** (Delarze & Jungclaus-Delarze, 1987 • Delarze & Le Gall, 1989 • Mestre, 1988 • Mestre & Chiffaud, 1997, 2006) - **Togo** (Fishpool, *comm. pers.*) • Fishpool & Popov, 1984 • Mestre, 1988 • Mestre & Chiffaud, 1997, 2006 • Popov, 1985a)



A sa description, l'espèce n'était connue que par des spécimens mâles (ailes bleues). La femelle (ailes rouges) a été décrite par Delarze & Le Gall (1989). Cette espèce n'est signalée que de notre zone d'étude.

### Iconographie

**Habitus** (?) - **Autres morph.** (Jago, 1996b • Popov, 1985a) - **Anat.** (génit. ♂: Jago, 1996b • Popov, 1985a)

### Bio-écologie

Popov (1985a) indique que le matériel type (mâles) a été collecté sur des affleurements rocheux parsemés d'herbacés et d'arbustes. Difficiles à observer quand ils étaient posés sur les rochers, la couleur bleu vif de leurs ailes les rendaient par contre très visibles quand ils décollaient, effectuant des vols de 10-20 m jusqu'à un autre rocher. Ceci rendait leur capture difficile. Cette espèce était associée à *Scintharista lithophila*, espèce au comportement similaire. Au Sahel,

*Scintharista notabilis* et *Cophotylus aurora* occupent le même type de milieu et ont le même comportement. Delarze & Le Gall (1989) indiquent également que cette espèce n'a été observée que sur les inselbergs.

Le cycle vital n'est pas connu.

***Truxaloides serratus* (Thunberg, 1815)**

(?, présence douteuse)

*Truxalis serratus* Thunberg, 1815, p. 269-270  
Type sans précision (holotype?), EMZ Uppsala

**Syn.** *Truxalis dentatus* Thunberg, 1815, p. 270. ZI Uppsala  
[Dirsh, 1951a, p. 225, avec *Truxaloides serratus*]  
*Tryxalis lativitta* Walker, 1870a, p. 496. Syntypes Afrique du sud, NHM Londres. Lectotype mâle désigné par Uvarov (1925d)  
[Dirsh, 1951a, p. 225, avec *Truxaloides serratus*]

**Citations bibliographiques**

*Acrida serrata*  
-- Burr, 1902, p. 176-177  
*Acridella serrata*  
-- Kirby, 1910, p. 97  
*Truxaloides serratus*  
-- Dirsh, 1951a, p. 225-228, 244, figs. 168-174, 207 ~ 1956c, p. 281, pl. 60 : f. 11 ~ 1965, p. 508, 509  
-- Johnston, 1956, p. 739-740 ~ 1968, p. 366

*Truxaloides serratus* (suite)  
-- Mestre & Chiffaud, 2006, p. 21, 296-297  
-- Otte, 1995b, p. 313  
-- Roy, 1964c, p. 124

**Distribution géographique**

**Sierra Leone** (Burr, 1902 • Roy, 1964c)

Cette espèce, connue d'Angola et de plusieurs pays d'Afrique australe, n'est pas signalée en Afrique de l'Ouest par Dirsh (1951a) dans sa révision du genre et sa présence est douteuse. La description fournie par Burr, conforme à celle de *T. serratus*, ne permet pas de rapporter sa signalisation de Sierra Leone, si elle est exacte, à *T. braziliensis* ou *T. chekei*. En effet, la couleur typique des ailes de *T. serratus* (partie basale hyaline à légèrement jaunâtre ou

verdâtre, apex enfumé) est très différente de celle de ces deux autres espèces (base des ailes nettement colorée et apex non enfumé).

Mais cela pourrait correspondre à un imago de *T. braziliensis* venant de muer avec les ailes encore peu pigmentées. Notons en effet que Phipps (1970) cite *T. braziliensis*, si l'identification est correcte, de la même région de collecte.

**Iconographie**

**Habitus** (?) - **Autres morph.** (Dirsh, 1951a) - **Anat.** (génit. ♂: Dirsh, 1951a, 1956c)

**Bio-écologie**

Aucune information.

***Truxaloides tessmanni* (Ramme, 1929)**

*Acridella tessmanni* Ramme, 1929, p. 250-251, pl. 2 : f. 3.

Holotype femelle, République centrafricaine, Bosum, Uamgebiet, MNHU Berlin (DORSA : holotype + paratype).

Dirsh (1951a) indique, dans sa révision des "Truxales", que cette espèce lui est inconnue et que la description fournie par Ramme ne permet pas de savoir à quel genre la rattacher. Il la cite par la suite sous *Truxaloides* (Dirsh, 1964) puis sous *Truxalis* (Dirsh, 1965) avant de la rattacher de nouveau à *Truxaloides* (Dirsh, 1970).

L'espèce n'est pour l'instant signalée qu'à partir de femelles (base de ailes orange-rouge).

Johnsen (1986) indique un spécimen mâle du Cameroun, à base des ailes bleue, qu'il pense pouvoir être soit le mâle de *T. tessmanni* soit celui d'une autre espèce de *Truxaloides*. On retrouve le même bichromatisme alaire chez *T. chekei* (voir Delarze & Le Gall, 1989) ; la comparaison des deux espèces serait d'ailleurs à effectuer.

**Citations bibliographiques**

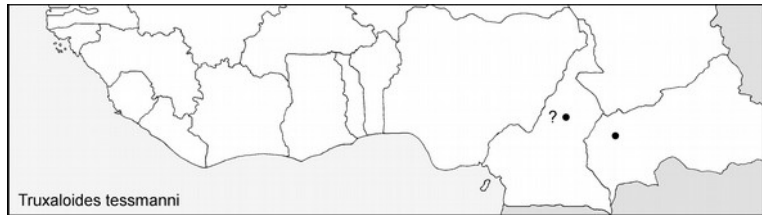
*Acridella tessmanni*  
-- Dirsh, 1951a, p. 124 (?)  
-- Ramme, 1929, p. 250-251, pl. 2 : f. 3  
*Truxalis tessmanni*  
-- Dirsh, 1965, p. 508  
-- Johnston, 1956, p. 737 (?)

*Truxaloides tessmanni*  
-- Dirsh, 1964, p. 84 ~ 1970, p. 533  
-- ? Johnsen, 1986, p. 418  
-- Johnston, 1968, p. 366  
-- Otte, 1995b, p. 313

**Distribution géographique**

? **Cameroun** (Johnsen, 1986) - **R. centrafricaine** (Dirsh, 1951a, 1965, 1970 • Ramme, 1929 )

L'espèce est également signalée de R.D. Congo (ex-Zaïre).  
Les signalisations du Cameroun par Dirsh renvoient au matériel type (R. centrafricaine)

**Iconographie**

**Habitus** (*im.* : Ramme, 1929, ♀) - **Autres morph.** (?) - **Anat.** (?)

**Bio-écologie**

Aucune information.