

Trilophidia Stål, 1873, p. 117, 131

Espèce-type : *Oedipoda cristella* Stål, 1860, par désign. subséquente de Kirby (1910, p. 244)

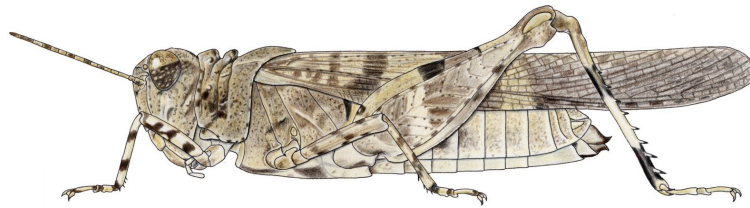
La révision du genre par Hollis (1965a) avait conduit à ne reconnaître que cinq espèces, avec quatre espèces afrotropicales, dont une malgache, et une espèce paléarctique et orientale. Popov (1985a) a décrit par la suite une espèce du Cameroun, *T. parvula*.

Clé Hollis (1965a, 5 espèces, manque *T. parvula*).

***Trilophidia conturbata* (Walker, 1870)**

Epacromia conturbata Walker, 1870b, p. 772-773

Holotype femelle, "Cape" (= Afrique du Sud, Durban ?), NHM Londres



Trilophidia conturbata femelle, d'après Mestre (1988)

- Syn.** *Chrotogonus angustipennis* Kirby, 1902a, p. 77. Syntype mâle, femelles, Afrique du Sud, NHM Londres [Hollis, 1965a, p. 253, avec *Trilophidia conturbata*]
Acrotylus annulatus Kirby, 1902b, p. 235. Syntypes sans précision, Afrique du Sud, NHM Londres [Uvarov, 1925d, p. 278, avec *Trilophidia angustipennis*]
Trilophidia minor Bruner, 1910, p. 635. Holotype femelle, Tanzanie (Pemba Island), MNHU berlin [Uvarov, 1925d, p. 278, avec *Trilophidia angustipennis*] [Hollis, 1965a, p. 253, avec *Trilophidia conturbata*]
Trilophidia nebulosa Bolívar, 1912b, p. 83. Syntypes mâle(s), femelle(s), Zaïre, MRAC Tervuren [Uvarov, 1925d, p. 278, avec *Trilophidia angustipennis*] [Hollis, 1965a, p. 253, avec *Trilophidia conturbata*]

Citations bibliographiques

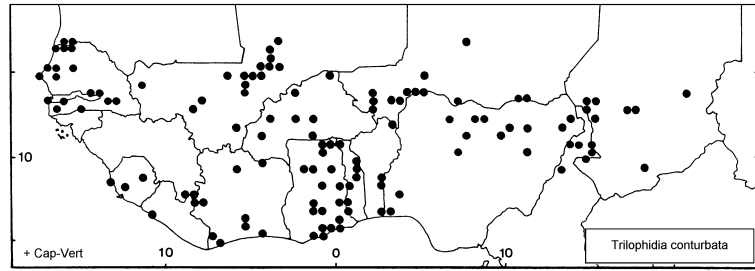
Acrotylus conturbatus
 -- Kirby, 1910, p. 264
Trilophidia angustipennis
 -- Davey *et al.*, 1959b, p. 577
Trilophidia annulata
 -- Bormans, 1881
 -- Dirsh, 1965, p. 493
 -- Jago, 1968, p. 296
 -- Johnston, 1956, p. 525-526
 -- Karny, 1907, p. 355
 -- Karsch, 1893, p. 80
 -- Krauss, 1878, p. 57-58
 -- Sjöstedt, 1923a, p. 21
Trilophidia annulata var. *b*
 -- Stål, 1873b, p. 131-132
Trilophidia conturbata
 -- Chapman, 1961, p. 272 ~ 1962, p. 14, 38-39, 61
 -- Chiffaud & Jahiel, 1997, p. 175-181
 -- Chiffaud & Mestre, 1992, p. 331
 -- Chopard, 1941, p. 48 ~ 1950, p. 141 ~ 1952, p. 473 ~ 1958a, p. 143 ~ 1958c, p. 14-15
 -- COPR, 1982, p. 497-499
 -- Cornes & Riley, 1972, p. 13
 -- Couturier *et al.*, 1984, p. 153-182
 -- Dahdouh *et al.*, 1978, p. 476-477
 -- Davey, 1959, p. 127
 -- Davey *et al.*, 1959b, p. 577
 -- Delarze & Le Gall, 1989, p. 279
 -- Descamps, 1953, p. 604 ~ 1965b, p. 1260, 1275, 1309 ~ 1968, p. 561, 569

Trilophidia conturbata (suite)
 -- Descamps & Le Breton, 1973, p. 121
 -- Diop, 1987, p. 22, 28, 34, 41, 45, 67-69
 -- Dirsh, 1964, p. 74 ~ 1965, p. 492, 493 ~ 1966, p. 438-439 ~ 1970, p. 509-512
 -- Duranton & Lecoq, 1980, p. 151-164
 -- Duranton *et al.*, 1983, p. 197-207, 216-217 ~ 1984, p. 40-41 ~ 1988, p. 179-188
 -- Fishpool & Popov, 1984, p. 368
 -- Gillon, 1974a, p. 160 ~ 1974b, p. 505, 529
 -- Golding, 1948, p. 545, 578-584
 -- Harz, 1982, p. 154
 -- Hollis, 1965a, p. 249-255
 -- Jago, 1964a, p. 197 ~ 1967b, p. 254 ~ 1968, p. 294-295
 -- Johnsen, 1970, p. 158 ~ 1981a, p. 94 ~ 1981b, p. 156
 -- Johnston, 1956, p. 526-527 ~ 1968, p. 351-352
 -- Launois, 1978b, p. 244-245
 -- Launois *et al.*, 1988, p. 158
 -- Launois-Luong, 1978a, p. 582 ~ 1980b, p. 774-814
 -- Launois-Luong & Lecoq, 1989, p. 103
 -- Lecoq, 1977 ~ 1978a, p. 667 ~ 1980a, p. 50, 68 ~ 1980b, p. 571, 575, 577 ~ 1984 ~ 1988, p. 64-65
 -- Le Gall & Mestre, 1986, p. 56, 62

Trilophidia conturbata (suite)
 -- Mallamaire, 1948, p. 631
 -- Medler, 1980, p. 42
 -- Mestre, 1988, p. 224, 225, figs. 1-3, 1 carte
 -- Mestre & Chiffaud, 1997, p. 120 ~ 2006, p. 22, 286-287, 1 carte
 -- Mestre *et al.*, 2001, p. 323
 -- Nzekwu, 1994, p. 150-151, 155
 -- Otte, 1995b, p. 422
 -- Oyidi, 1975b, p. 96 ~ 1976, p. 86 ~ 1977 ~ 1978
 -- Phipps, 1962, p. 13-21 ~ 1970, p. 341-342 ~ 1971
 -- Popov, 1985c, p. 45 ~ 1988, p. 36-37
 -- Roy, 1962, p. 111, 114, 130 ~ 1964b, p. 1179, 1192 ~ 1965, p. 624 ~ 1967, p. 1564 ~ 1969a, p. 218 ~ 1969b, p. 55 ~ 1970, p. 702 ~ 1971, p. 407 ~ 2003, p. 371, 381, 388
 -- Saraiva, 1961, p. 141
 -- Sjöstedt, 1931b, p. ~ 1933b, p. 14
 -- Uvarov, 1926a, p. 439
 -- Veiga, 1967, p. 492
Trilophidia sp.
 -- Golding, 1934a, p. 278-282, 287 (= *T. conturbata* selon Golding, 1948, p. 526)
 -- Forsyth, 1966, p. 96 (probably *conturbata*)

Distribution géographique

Bénin (Fishpool, *comm. pers.* • Fishpool & Popov, 1984 • Mestre, 1988 • Mestre & Chiffaud, 1997, 2006 • Mestre *et al.*, 2001 • *mat. exam.*) - **Burkina Faso** (Daoudouh *et al.*, 1978 • Duranton & Lecoq, 1980 • Jago, 1968 • Lecoq, 1977, 1978a, 1980a, 1984 • Mestre, 1988 • Mestre & Chiffaud, 1997, 2006 • Sjöstedt, 1931b, 1933b • *mat. exam.*) - **Cameroun** (Descamps, 1953 • Mestre, 1988 • *mat. exam.*) - **Cap-Vert** (Chopard, 1958c • Duranton *et al.*, 1983, 1984, 1988 • Harz, 1982 • Launois *et al.*, 1988 • Mestre, 1988 • Mestre & Chiffaud, 1997, 2006 • Saraiva, 1961 • Veiga, 1967 • *mat. exam.*) - **Côte d'Ivoire** (COPR, 1982 • Couturier *et al.*, 1984 • Delarze & Le Gall, 1989 • Dirsh, 1966, 1970 • Gillon, 1974a,b • Hollis, 1965a • Le Gall & Mestre, 1986 • Mestre, 1988 • Mestre & Chiffaud, 1997, 2006 • Roy, 1969b) - **"French Sudan"** (Golding, 1948) - **Gambie** (Johnsen, 1981a • Mestre, 1988 • Mestre & Chiffaud, 1997, 2006) - **Ghana** (Chapman, 1961, 1962 • COPR, 1982 • Dirsh, 1966, 1970 • Forsyth, 1966 • Hollis, 1965a • Jago, 1967b, 1968 • Johnsen, 1970 • Mestre, 1988 • Mestre & Chiffaud, 1997, 2006 • Mestre *et al.*, 2001 • Phipps, 1971 • *mat. exam.*) - **Guinée** (Chopard, 1958a • Dirsh, 1965 • Jago, 1968 • Johnsen, 1970 • Mestre, 1988 • Mestre & Chiffaud, 1997, 2006 • Roy, 2003 • *mat. exam.*) - **Liberia** (Johnsen, 1970 • Mestre, 1988 • Mestre & Chiffaud, 1997, 2006) - **Mali** (COPR, 1982 • Davey, 1959 • Davey *et al.*, 1959b • Descamps, 1965b • Dirsh, 1966, 1970 • Fishpool, *comm. pers.* • Fishpool & Popov, 1984 • Hollis, 1965a • Jago, 1968 • Mestre, 1988 • Mestre & Chiffaud, 1997, 2006 • Phipps, 1971 • *mat. exam.*) - **Mauritanie** (Chopard, 1952 • COPR, 1982 • Dirsh, 1966, 1970 • Hollis, 1965a • Jago, 1968 • Mestre, 1988 • Mestre & Chiffaud, 1997, 2006 • Roy, 1971 • *mat. exam.*) - **Niger** (Chiffaud & Jahiel, 1997 • Chiffaud & Mestre, 1992 • Chopard, 1941, 1950 • COPR, 1982 • Fishpool, *comm. pers.* • Fishpool & Popov, 1984 • Hollis, 1965a • Jago, 1968 • Launois-Luong, 1978a, 1980b • Mestre, 1988 • Mestre & Chiffaud, 1997, 2006 • *mat. exam.*) - **Nigeria** (COPR, 1982 • Cornes & Riley, 1972 • Dirsh, 1966, 1970 • Golding, 1948 • Hollis, 1965a • Jago, 1968 • Johnsen, 1970 • Medler, 1980 • Mestre, 1988 • Mestre & Chiffaud, 1997, 2006 • Nzekwu, 1994 • Oyidi, 1975b, 1976, 1977, 1978 • Phipps, 1971 • Uvarov, 1926a) - **Sénégal** (COPR, 1982 • Descamps & Le Breton, 1973 • Diop, 1987 • Dirsh, 1965, 1966, 1970 • Hollis, 1965a • Jago, 1968 • Johnsen, 1981b • Krauss, 1878 • Mestre, 1988 • Mestre & Chiffaud, 1997, 2006 • Phipps, 1971 • Roy, 1962, 1964b, 1965, 1967, 1969a, 1970 • *mat. exam.*) - **Sierra Leone** (Bormans, 1881 • COPR, 1982 • Dirsh, 1965, 1966, 1970 • Golding, 1948 • Hollis, 1965a • Jago, 1968 • Mestre, 1988 • Mestre & Chiffaud, 1997, 2006 • Phipps, 1962, 1970, 1971 • Sjöstedt, 1923a, 1933b • Stål, 1873b) - **Tchad** (Descamps, 1968 • Dirsh, 1966, 1970 • Golding, 1948 • Hollis, 1965a • Jago, 1968 • Mestre, 1988 • Mestre & Chiffaud, 1997, 2006 • *mat. exam.*) - **Togo** (COPR, 1982 • Dirsh, 1965 • Fishpool, *comm. pers.* • Fishpool & Popov, 1984 • Hollis, 1965a • Karsch, 1893 • Mestre, 1988 • Mestre & Chiffaud, 1997, 2006 • Mestre *et al.*, 2001 • *mat. exam.*) - **AO** (Dirsh, 1964, 1965 • Jago, 1964a • Launois, 1978b • Launois-Luong & Lecoq, 1989 • Lecoq, 1980b, 1988 • Mallamaire, 1948 • Popov, 1985c, 1988)



Cette espèce commune est citée de toute l'Afrique sub-saharienne et du sud-ouest de l'Arabie (mer Rouge et golfe d'Aden).

Iconographie

Habitus (*im.*: Mestre, 1988 ♀) - **Autres morph.** (Mestre, 1988) - **Anat.** ()

Bio-écologie

Trilophidia parvula Popov, 1985

Trilophidia parvula Popov, 1985a, p. 199-201, figs. 1-9.

Holotype mâle, Cameroun, Mayo Ngoum, 15 km S. of Banyo, NHM Londres.

Citations bibliographiques

Trilophidia parvula
 -- Otte, 1995b, p. 423
 -- Popov, 1985a, p. 199-201, figs. 1-9

Distribution géographique

Cameroun (Popov, 1985a)

Iconographie

Habitus (?) - **Autres morph.** (Popov, 1985a) - **Anat.** (génit.♂ : Popov, 1985a)

Bio-écologie

Aucune information précise. Le matériel type a été collecté sur un sol latéritique nu avec une couverture éparse de graminées annuelles. Selon Popov, la saison sèche est probablement passée sous forme d'œufs.



Trilophidia repleta (Walker, 1870)

Epacromia repleta Walker, 1870b, p. 770-771
Holotype mâle, Afrique de l'Ouest, NHM Londres

Syn. *Trilophidia antennata* Krauss, 1877, p. 144. Type femelle, Sénégal, dépositaire ? (ni à Berlin ni à Vienne selon Hollis, 1965a
[Uvarov, 1925d, p. 279, avec *Trilophidia repleta*]

Citations bibliographiques*Epacromia repleta* (-us)

- Kirby, 1910, p. 264 (-us)
- Walker, 1870b, p. 770-771 (-a)

Trilophidia antennata

- Bolívar, 1908c, p. 103
- Krauss, 1877, p. 144 ~ 1878, p. 57-58
- Saussure, 1884, p. 157, 159

Trilophidia repleta

- Chapman, 1962, p. 14, 39
- Chiffaud & Mestre, 1992, p. 331
- COPR, 1982, p. 497
- Cornes & Riley, 1972, p. 13
- Dahdouh *et al.*, 1978, p. 476-477
- Davey *et al.*, 1959b, p. 577-788
- Descamps, 1965b, p. 1260, 1275-1276, 1309 ~ 1968, p. 561, 569
- Descamps & Le Breton, 1973, p. 122
- Dirsh, 1956c, p. 280, pl. 57 ~ 1963b, p. 219 ~ 1965, p. 492, 493, fig. 398 ~ 1970, p. 508-509
- Duranton & Lecoq, 1980, p. 151-164

Trilophidia repleta (suite)

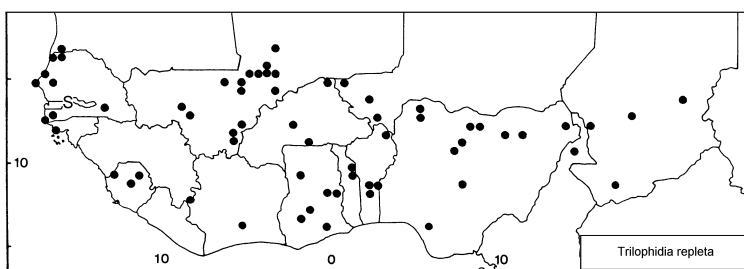
- Fishpool & Popov, 1984, p. 369
- Gillon, 1974a, p. 160 ~ 1974b, p. 505-506, 529
- Golding, 1948, p. 545, 578-584
- Hollis, 1965a, p. 249-251, 258-260
- Jago, 1964a, p. 197 ~ 1967b, p. 254 ~ 1968, p. 295
- Johnsen, 1970, p. 158 ~ 1981a, p. 94 ~ 1981b, p. 156
- Johnston, 1956, p. 527 ~ 1968, p. 352
- Launois, 1978b, p. 246-247
- Lecoq, 1977, p. 7 ~ 1978a, p. 667 ~ 1978b, p. 245 ~ 1980a, p. 50, 68 ~ 1980b, p. 571, 575, 577 ~ 1984
- Le Gall & Mestre, 1986, p. 56, 62
- Medler, 1980, p. 42
- Mestre, 1988, p. 224, 225, figs. 4-5, 1 carte
- Mestre & Chiffaud, 1997, p. 120 ~ 2006, p. 22, 287-288, 1 carte

-- Mestre *et al.*, 2001, p. 323*Trilophidia repleta* (suite)

- Otte, 1995b, p. 423
- Oyidi, 1976, p. 87 ~ 1977 ~ 1978
- Phipps, 1970, p. 342
- Popov, 1988, p. 16 ~ 1989, p. 134-135
- Risbec, 1950a, p. 42, fig. x ~ 1950b, p. 317
- Roy, 1962, p. 111, 130 ~ 1964a, p. 1155, 1174 ~ 1964b, p. 1180, 1193 ~ 1965, p. 625 ~ 1969a, p. 218 ~ 1971, p. 407 ~ 2003, p. 371, 381, 388

Distribution géographique

Bénin (Fishpool, *comm. pers.* • Mestre & Chiffaud, 2006 • Mestre *et al.*, 2001 • *mat. exam.*) - **Burkina Faso** (Dahdouh *et al.*, 1978 • Duranton & Lecoq, 1980 • Lecoq, 1977, 1978a, 1980a, 1984 • Mestre, 1988 • Mestre & Chiffaud, 1997, 2006 • *mat. exam.*) - **Cameroun** (Mestre & Chiffaud, 2006 • *mat. exam.*) - **Côte d'Ivoire** (Gillon, 1974a,b • Le Gall & Mestre, 1986 • Mestre, 1988 • Mestre & Chiffaud, 1997, 2006) - **"French Sudan"** (Dirsh, 1965 • Golding, 1948) - **Gambie** (Dirsh, 1970 • Hollis, 1965a • Johnsen, 1981a • Mestre, 1988 • Mestre & Chiffaud, 1997, 2006) - **Ghana** (Chapman, 1962 • Dirsh, 1965, 1970 • Hollis, 1965a • Jago, 1967b, 1968 • Mestre, 1988 • Mestre & Chiffaud, 1997, 2006 • Mestre *et al.*, 2001 • *mat. exam.*) - **Guinée** (Dirsh, 1963b • Jago, 1968 • Mestre, 1988 • Mestre & Chiffaud, 1997, 2006 • Roy, 1964a, 2003) - **Guinée-Bissau** (Bolívar, 1908c • Dirsh, 1965 • Jago, 1968 • Mestre & Chiffaud, 1997, 2006) - **Mali** (Davey *et al.*, 1959b • Descamps, 1965b • Fishpool, *comm. pers.* • Fishpool & Popov, 1984 • Hollis, 1965a • Jago, 1968 • Mestre, 1988 • Mestre & Chiffaud, 1997, 2006 • Risbec, 1950b) - **Mauritanie** (Mestre, 1988 • Mestre & Chiffaud, 1997, 2006 • Roy, 1971) - **Niger** (Chiffaud & Mestre, 1992 • Fishpool, *comm. pers.* • Fishpool & Popov, 1984 • Jago, 1968 • Mestre & Chiffaud, 2006 • *mat. exam.*) - **Nigeria** (Cornes & Riley, 1972 • Dirsh, 1965, 1970 • Golding, 1948 • Hollis, 1965a • Jago, 1968 • Medler, 1980 • Mestre, 1988 • Mestre & Chiffaud, 1997, 2006 • Oyidi, 1976, 1977, 1978) - **Sénégal** (Descamps & Le Breton, 1973 • Dirsh, 1965, 1970 • Fishpool, *comm. pers.* • Hollis, 1965a • Jago, 1968 • Johnsen, 1981b • Krauss, 1877, 1878 • Mestre, 1988 • Mestre & Chiffaud, 1997, 2006 • Roy, 1962, 1964b, 1965, 1969a • Saussure, 1884 • *mat. exam.*) - **Sierra Leone** (Mestre, 1988 • Mestre & Chiffaud, 1997, 2006 • Phipps, 1970 • Roy, 1964a • *mat. exam.*) - **Tchad** (Descamps, 1968 • Johnsen, 1970 • Mestre, 1988 • Mestre & Chiffaud, 2006 • *mat. exam.*) - **Togo** (Fishpool, *comm. pers.* • Fishpool & Popov, 1984 • Mestre, 1988 • Mestre & Chiffaud, 1997, 2006 • Mestre *et al.*, 2001 • *mat. exam.*) - **AO** (COPR, 1982 • Dirsh, 1965 • Jago, 1964a, 1968 • Launois, 1978b • Lecoq, 1978b, 1980b • Popov, 1988, 1989 • Risbec, 1950a • Walker, 1870b).



L'espèce est également signalée de plusieurs pays d'Afrique centrale (Cameroun, Centrafrique, Congo, Zaïre et Ouganda).

Iconographie

Habitus (*im.*: Dirsh, 1965 ♂) - **Autres morph.** (Mestre, 1988) - **Anat.** (génit.♂: Dirsh, 1965)

Bio-écologie

Trilophidia* sp.*Citations bibliographiques**

Trilophidia sp.

- Descamps, 1953, p. 604
- Golding, 1948, p. 545
- Johnston, 1956, p. 527 ~ 1968, p. 90
- Phipps, 1959, p. 138-147

Distribution géographique

Cameroun (Descamps, 1953) - **Nigeria** (Golding, 1948) - **Sierra Leone** (Phipps, 1959)