

Spathosternum Krauss, 1877, p. 143 [1878, p. 44-45]

Espèce-type : *Tristria nigro-taeniata* Stål, 1876a, p. 45, par désignation originale et monotypie

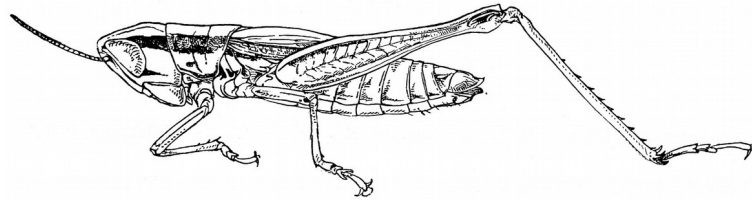
Ce genre a été révisé par Grunshaw (1988) qui reconnaît sept espèces : cinq afrotropicales, dont une malgache, et deux orientales.

Clé Dirsh (1966, 1970, 5 espèces africaines) - Grunshaw (1988, 7 espèces) - Johnsen (1982b, 4 espèces Zambie ~ 1990, 3 espèces Botswana) - Uvarov (1953b, 4 espèces africaines)

***Spathosternum brevipenne* Chopard, 1958**

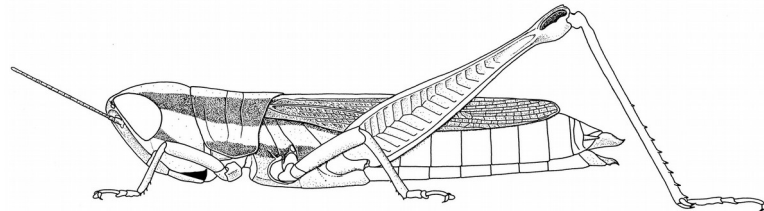
Spathosternum brevipenne Chopard, 1958a, p. 131-132, fig. 3

Holotype mâle, Guinée, Mont Nimba, MNHN Paris



Spathosternum brevipenne femelle, d'après Chopard (1958a)

La description de l'espèce par Chopard a été faite à partir sur des spécimens de populations d'altitude fortement brachyptères, mais cette espèce est très polymorphique et il existe divers degrés dans le développement alaire, y compris des représentants macroptères.



Spathosternum brevipenne femelle, d'après Mestre (1988, sous *S. beninense*)

Syn. *Spathosternum beninense* Popov, 1980b, p. 45-47, fig. 29. Holotype mâle, Bénin, NHM Londres [Grunshaw, 1988, p. 191, avec *Spathosternum brevipenne*]

Citations bibliographiques

Spathosternum beninense

- Delarze & Le Gall, 1989, p. 277
- Fishpool & Popov, 1984, p. 387
- Le Gall & Mestre, 1986, p. 47, 57-58, 60
- Mestre, 1988, p. 70, 71, figs.1-5, 1 carte
- Otte, 1995a, p. 97
- Popov, 1980b, p. 45-47, figs. 29A,C,E,H-L

Spathosternum brevipenne

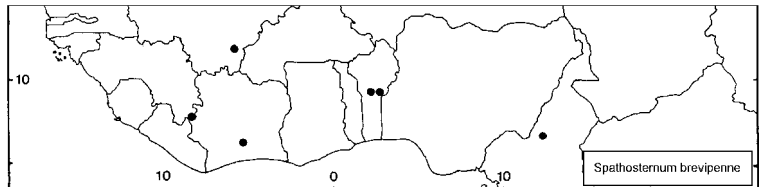
- Chopard, 1958a, p. 131-132, fig. 3
- Dirsh, 1963b, p. 209 ~ 1965, p. 201, 202 ~ 1966, p. 112 (clé) ~ 1970, p. 91 (clé)
- Grunshaw, 1988, p. 2 (clé), 4, 6, 7-8, 11, 18, figs. 3, 10, 18, 33-41, 64 (carte), 95
- Johnston, 1968, p. 148
- Lamotte & Roy, 1998, p. 121

Spathosternum brevipenne (suite)

- Mestre & Chiffaud, 1997, p. 116 ~ 2006, p. 18, 264, 1 carte
- Otte, 1995a, p. 97
- Roy, 1960, p. 202, 205 ~ 2003, p. 323-324, 379, 386, fig. 6

Distribution géographique

Bénin (Fishpool, *comm. pers.* • Fishpool & Popov, 1984 • Grunshaw, 1988 • Mestre, 1988 • Mestre & Chiffaud, 1997, 2006 • Popov, 1980b) - **Cameroun** (Grunshaw, 1988) - **Côte d'Ivoire** (Delarze & Le Gall, 1989 • Le Gall & Mestre, 1986 • Mestre, 1988 • Mestre & Chiffaud, 1997, 2006 • *mat. exam.*) - **Guinée** (Chopard, 1958a • Dirsh, 1963b, 1965 • Grunshaw, 1988 • Lamotte & Roy, 1998 • Mestre & Chiffaud, 1997, 2006 • Roy, 1960, 2003) - **Mali** (Mestre, 1988 • Mestre & Chiffaud, 2006 • *mat. exam.*)



Ce sont les seules signalisations de l'espèce.

Iconographie

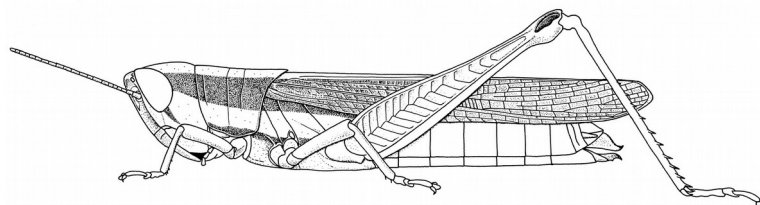
Habitus (im.: Chopard, 1958a • Mestre, 1988 ♀) - **Autres morph.** (Grunshaw, 1988 • Mestre, 1988 • Popov, 1980b, sous *S. beninense*) - **Anat.** (génit. ♂: Grunshaw, 1988 • Popov, 1980b, sous *S. beninense* ♂ spth.: Grunshaw, 1988)

Bio-écologie

***Spathosternum nigrotaeniatum* (Stål, 1876)**

Tristria nigro-taeniata Stål, 1876a, p. 45-46

Holotype mâle, Afrique du Sud-Ouest, Damaraland, NR Stockholm



Spathosternum nigrotaeniatum femelle, d'après Mestre (1988)

Citations bibliographiques

Faureia coeruleascens

(Err. dét. = *S. nigrotaeniatum* selon Jago, 1968, p. 233)

-- Chapman, 1962, p. 54

Spathosternum nigrotaeniatum

-- Baccetti, 1987, p. 84, 91, fig. 242

-- Chiffaud & Mestre, 1992, p. 330, 336

-- COPR, 1982, p. 144, 145, carte 40

-- Cornes & Riley, 1972, p. 7

-- Dahdouh *et al.*, 1978, p. 476-477

-- Davey *et al.*, 1959a, p. 110-111

-- Delarze & Le Gall, 1989, p. 277

-- Descamps, 1965a, p. 939, 940 ~

1965b, p. 1308 ~ 1968, p. 543, 544

-- Descamps & Le Breton, 1973, p. 109

-- Dirsh, 1956c, p. 279, pl. 50 ~ 1965,

p. 201, 202, fig. 148a,b ~ 1966, p.

112 (clé) ~ 1970, p. 91-93, fig. 26 ~

1975, p. 88-90, fig. 36

-- Duranton & Lecoq, 1980, p. 151-164

-- Duranton *et al.*, 1982, p. 118, fig.

47E ~ 1987, p. 201, figs. 1-6

-- Fishpool & Popov, 1984, p. 329

Spathosternum nigrotaeniatum (ou *nigro-taeniatum*) (suite)

-- Golding, 1934a, p. 278-282, 292 ~ 1948, p. 556, 578-584

-- Grunshaw, 1988, p. 1, 2 (clé), 3-6, 11, 18, figs. 2, 9, 17, 24-32, 64 (carte), 94

-- Jago, 1967b, p. 240, 260 ~ 1968, p. 232-233

-- Johnston, 1956, p. 233 ~ 1968, p. 149

-- Johnsen, 1982b, p. 108, 111, fig. 105

~ 1990, p. 83-84, 85, figs. 246-248

-- Karny, 1915, p. 138

-- Kirby, 1910, p. 400

-- Krauss, 1877, p. 143, comb. nov. ~

1878, p. 45, 62, pl. 2 : f. 7

-- Launois, 1978b, p. 90-91, figs. 1-6

-- Launois-Luong & Launois, 1987, p.

201, figs. 1-6

-- Lecoq, 1977, p. 4 ~ 1978a, p. 666 ~

1978b, p. 245 ~ 1980a, p. 52 ~

1980b, p. 539-540, 542 ~ 1984

-- Medler, 1980, p. 42

Spathosternum nigrotaeniatum (suite)

-- Mestre, 1988, p. 70, 71, figs. 6-8, 1 carte

-- Mestre & Chiffaud, 1997, p. 116 ~ 2006, p. 18, 264-265, 1 fig. non numérotée, 1 carte

-- Mestre *et al.*, 2001, p. 311

-- Otte, 1995a, p. 97

-- Oyidi, 1975b, p. 97 ~ 1976, p. 90 ~

1977 ~ 1978

-- Phipps, 1971, p. 71-97

-- Popov, 1980b, p. 46, figs. 29G,M

-- Risbec, 1950a, p. 121 ~ 1950b, p.

364

-- Roy, 1962, p. 110, 113, 120 ~

1969a, p. 196-207, 209, 221-232 ~

1970, p. 697

Distribution géographique

Bénin (Mestre, 1988 • Mestre & Chiffaud, 2006 • Mestre *et al.*, 2001 •

mat. exam.) - **Burkina Faso** (Dahdouh

et al., 1978 • Duranton & Lecoq, 1980 •

Lecoq, 1977, 1978a, 1980a, 1984 •

Mestre, 1988 • Mestre & Chiffaud, 1997,

2006) - **Cameroun** (Dirsh, 1965, 1970) -

Côte d'Ivoire (Delarze & Le Gall, 1989 •

Dirsh, 1965 • Mestre & Chiffaud, 1997,

2006) - "**French Sudan**" (Dirsh, 1965 •

Golding, 1948 • Jago, 1968) - **Ghana**

(Chapman, 1962 • Grunshaw, 1988 •

Jago, 1967b, 1968 • Mestre, 1988 • Mestre & Chiffaud, 1997, 2006) - **Guinée** (Dirsh, 1965, 1970 • Jago, 1968 • Karny,

1915 • Mestre & Chiffaud, 1997, 2006) - **Mali** (Davey *et al.*, 1959a • Descamps, 1965a,b • Grunshaw, 1988 • Jago, 1968 •

Mestre, 1988 • Mestre & Chiffaud, 1997, 2006 • Risbec, 1950b) - **Niger** (Chiffaud & Mestre, 1992 • Fishpool & Popov,

1984 • Grunshaw, 1988 • Mestre, 1988 • Mestre & Chiffaud, 1997, 2006 • *mat. exam.*) - **Nigeria** (Cornes & Riley, 1972 •

Dirsh, 1965, 1970 • Golding, 1934a, 1948 • Grunshaw, 1988 • Jago, 1968 • Medler, 1980 • Mestre, 1988 • Mestre & Chiffaud,

1997, 2006 • Oyidi, 1975b, 1976, 1977, 1978 • Phipps, 1971) - **Sénégal** (Descamps & Le Breton, 1973 • Dirsh,

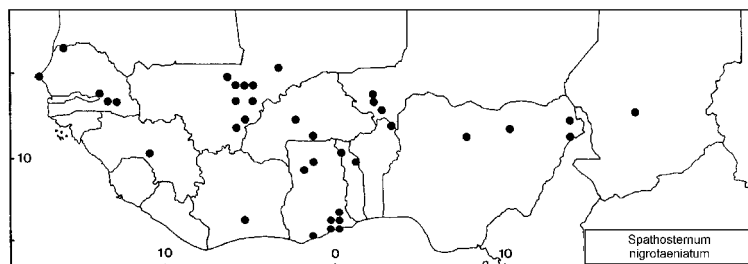
1965, 1970 • Golding, 1948 • Jago, 1968 • Krauss, 1877, 1878 • Mestre, 1988 • Mestre & Chiffaud, 1997, 2006 • Phipps,

1971 • Roy, 1962, 1969a, 1970) - **Tchad** (Descamps, 1968 • Mestre, 1988 • Mestre & Chiffaud, 1997, 2006) - **Togo**

(Fishpool & Popov, 1984 • Mestre & Chiffaud, 1997, 2006 • Mestre *et al.*, 2001 • *mat. exam.*) - **AO** (COPR, 1982 • Dirsh,

1970 • Duranton *et al.*, 1987 • Jago, 1968 • Launois, 1978b • Launois-Luong & Launois, 1987 • Lecoq, 1978b, 1980b •

Risbec, 1950a,b • Uvarov, 1953b)



Cette espèce, beaucoup moins commune dans notre zone que *S. pygmaeum*, est citée jusqu'à l'Afrique du sud et vers l'est, de la bordure arabe de la mer Rouge (sud-ouest de l'Arabie Saoudite et Yémen).

Iconographie

Habitus (im.: Dirsh, 1965, 1970, 1975 ♂ • Duranton *et al.*, 1987 ♂♀ • Johnsen, 1982b, 1990 ♂ • Launois, 1978b ♂♀ • Launois-Luong & Launois, 1987 ♂♀ • Mestre, 1988 ♀) - **Autres morph.** (Duranton *et al.*, 1982, 1987 • Grunshaw, 1988 • Johnsen, 1982b • Krauss, 1878 • Launois, 1978b • Launois-Luong & Launois, 1987 • Mestre, 1988 • Popov, 1980b) - **Anat.** (génit. ♂: Dirsh, 1965, 1970 • Grunshaw, 1988 • Johnsen, 1982b, 1990 • Popov, 1980b ≠ spth.: Grunshaw, 1988 ≠ spz: Baccetti, 1987)

Bio-écologie***Spathosternum pygmaeum* Karsch, 1893**

Spathosternum pygmaeum Karsch, 1893, p. 110

Syntype(s) mâle(s)(fourchettes de tailles), Togo, Bismarckburg, MNHU Berlin (DORSA : holotype mâle)



Spathosternum pygmaeum femelle et mâle, d'après Mestre (1988)

Syn. *Spathosternum pygmaeum rammei* Roy, 1962, p. 110, 114, 120-122, pl. 2 : f. c. Holotype femelle, Bénin, MNHN Paris
[Dirsh, 1970, p. 93, avec *Spathosternum pygmaeum*]
Spathosternum brevicorne Uvarov, 1953b, p. 64-66, figs. 63-68. Holotype mâle, Ouganda, NHM Londres
[Grunshaw, 1988, p. 14, avec *Spathosternum pygmaeum*]

Citations bibliographiques*Spathosternum brevicorne*

- Davey *et al.*, 1959a, p. 110
 - Dirsh, 1965, p. 201, 202 ~ 1966, p. 112 (clé), 113-114, fig. 47
 - Johnsen, 1982b, p. 108, 109, fig. 104
 - Otte, 1995a, p. 97
 - Uvarov, 1953b, p. 64-66, figs. 63-68
- Spathosternum pygmaeum*
- Baccetti, 2004, p. 27
 - Bruner, 1920, p. 105
 - Chapman, 1961b, p. 265-266, 268, 269, fig. 11 ~ 1962, p. 11, 36-37, 61, figs. 7 (carte), 49
 - Chiffaud & Mestre, 1992, p. 330, 336
 - Chopard, 1958a, p. 130
 - COPR, 1982, p. 144-145, carte 40
 - Cornes & Riley, 1972, p. 7
 - Couturier *et al.*, 1984, p. 153-182
 - Dahdouh *et al.*, 1978, p. 476-477
 - Davey *et al.*, 1959a, p. 111
 - Delarze & Jungclaus-Delarze, 1987
 - Descamps, 1953, p. 605 ~ 1968, p. 543, 544
 - Descamps & Le Breton, 1973
 - Dirsh, 1963b, p. 209 ~ 1964, p. 53 ~ 1965, p. 201, 202 ~ 1970, p. 93-95, fig. 27 ~ 1975, p. 88-90, fig. 36
 - Duranton *et al.*, 1982, p. 940, fig. 441.13

Spathosternum pygmaeum (suite)

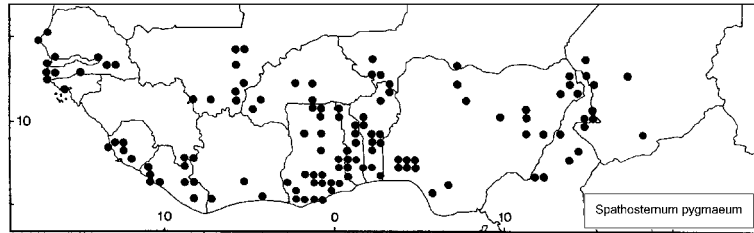
- Fishpool & Popov, 1984, p. 329
- Gillon, 1971, p. 419-471 ~ 1973a, p. 15, 40, 103, 163, 261, 264 ~ 1974a, p. 133 ~ 1974b, p. 461, 462, 520-521, 526 (clé), fig. 10
- Golding, 1946, p. 11, 34 ~ 1948, p. 556, 578-584
- Grunshaw, 1988, p. 2 (clé), 4, 14-20, figs. 8, 12, 16, 19, 66-76, 77-89, 93 (carte), 100-111, 114-115
- Jago, 1967b, p. 240, 260 ~ 1968, 233-234
- Johnsen, 1981a, p. 83 ~ 1981b, p. 152 ~ 1982b, p. 108 (clé), 110, 111, fig. 106 ~ 1990, p. 83 (clé), 84, 85, figs. 249-255
- Johnston, 1956, p. 234 ~ 1968, p. 149
- Karsch, 1893, p. 110
- Kirby, 1910, p. 400
- Launois, 1978b, p. 90
- Launois-Luong & Lecoq, 1989, p. 24-25, 1 fig. non numérotée, 1 carte
- Lecoq, 1977, p. 4 ~ 1978b, p. 243, 245
- Le Gall & Mestre, 1986, p. 47, 60
- Medler, 1980, p. 42
- Mestre, 1988, p. 68-69, figs. 1-7, 1 carte

Spathosternum pygmaeum (suite)

- Mestre & Chiffaud, 1997, p. 116 ~ 2006, p. 18, 265-266, 1 carte
 - Mestre *et al.*, 2001, p. 312
 - Nzekwu, 1990, p. 153-157
 - Otte, 1995a, p. 97
 - Oyidi, 1976, p. 90 ~ 1977 ~ 1978
 - Paraiso *et al.*, 2012, p. 26, 51
 - Phipps, 1962, p. 13-21 ~ 1970, p. 322-323 ~ 1971
 - Roy, 1964b, p. 1180 ~ 1965, 1967, 1969 ~ 2003, p. 323, 379, 386
 - Uvarov, 1953b, p. 63
- Spathosternum pygmaeum rammei*
- Dirsh, 1966, p. 112-113, fig. 46
 - Johnsen, 1970, p. 131, 133, pl. 2 : f. 1-2
- Spathosternum pygmaeum rammei*
- Descamps, 1965a, p. 939-941 ~ 1965b, p. 1308
 - Descamps & Le Breton, 1973, p. 109
 - Johnsen, 1970, p. 131
 - Johnston, 1968, p. 149-150
 - Lecoq, 1978a, p. 666 ~ 1980a, p. 52 ~ 1980b, p. 539, 542 ~ 1984
 - Popov, 1980b, p. 46, figs. 29B,D,F,N
 - Roy, 1962, p. 110, 114, 120-122, carte 1, pl. 2 : f. c ~ 1964b, p. 1189 ~ 1965, p. 618 ~ 1967, p. 1557 ~ 1969a, p. 196-207, 209, 221-232

Distribution géographique

Bénin (COPR, 1982 • Fishpool, *comm. pers.* • Fishpool & Popov, 1984 • Grunshaw, 1988 • Mestre, 1988 • Mestre & Chiffaud, 1997, 2006 • Mestre *et al.*, 2001 • Paraiso *et al.*, 2012 • Roy, 1962 • *mat. exam.*) - **Burkina Faso** (Dahdouh *et al.*, 1978 • Lecoq, 1977, 1978a, 1980a, 1984 • Mestre, 1988 • Mestre & Chiffaud, 1997, 2006 • *mat. exam.*) - **Cameroun** (Bruner, 1920 • COPR, 1982 • Descamps, 1953 • Dirsh, 1965 • Grunshaw, 1988 • Johnsen, 1970, 1982b • Mestre, 1988 • Mestre & Chiffaud, 1997, 2006 • *mat. exam.*) - **Côte d'Ivoire** (Baccetti, 2004 • COPR, 1982 • Couturier *et al.*, 1984 • Delarze & Jungclaus-Delarze, 1987 • Dirsh, 1964, 1965 • Gillon, 1971, 1973a 1974a,b • Golding, 1948 • Grunshaw, 1988 • Jago, 1968 • Le Gall & Mestre, 1986 • Mestre, 1988 • Mestre & Chiffaud, 1997, 2006 • Roy, 1962 • *mat. exam.*) - **"French Sudan"** (Golding, 1948 • Dirsh, 1965) - **Gambie** (Johnsen, 1981a, 1982b • Mestre & Chiffaud, 1997, 2006 • Roy, 1962) - **Ghana** (Chapman, 1961b, 1962 • COPR, 1982 • Dirsh, 1964, 1965 • Golding, 1948 • Grunshaw, 1988 • Jago, 1967b, 1968 • Johnsen, 1970, 1982b • Mestre, 1988 • Mestre & Chiffaud, 1997, 2006 • Mestre *et al.*, 2001 • Phipps, 1971 • *mat. exam.*) - **Guinée** (Chopard, 1958a • COPR, 1982 • Dirsh, 1963b • Jago, 1968 • Johnsen, 1970, 1982b • Mestre, 1988 • Mestre & Chiffaud, 1997, 2006 • Roy, 1962, 2003) - **Guinée-Bissau** (Roy, 1962) - **Liberia** (Jago, 1968 • Johnsen, 1970, 1982b • Mestre, 1988 • Mestre & Chiffaud, 1997, 2006 • Roy, 1962) - **Mali** (COPR, 1982 • Davey *et al.*, 1959a • Descamps, 1965a,b • Grunshaw, 1988 • Jago, 1968 • Johnsen, 1982b • Mestre, 1988 • Mestre & Chiffaud, 1997, 2006 • Roy, 1962 • *mat. exam.*) - **Niger** (Chiffaud & Mestre, 1992 • Fishpool, *comm. pers.* • Fishpool & Popov, 1984 • Mestre, 1988 • Mestre & Chiffaud, 1997, 2006 • *mat. exam.*) - **Nigeria** (COPR, 1982 • Cornes & Riley, 1972 • Dirsh, 1964, 1965 • Golding, 1946, 1948 • Grunshaw, 1988 • Jago, 1968 • Medler, 1980 • Mestre, 1988 • Mestre & Chiffaud, 1997, 2006 • Nzekwu, 1990 • Oyidi, 1976, 1977, 1978 • Phipps, 1971 • Roy, 1962 • Uvarov, 1953b) - **R. centrafricaine** (Grunshaw, 1988) - **Sénégal** (COPR, 1982 • Descamps & Le Breton, 1973 • Grunshaw, 1988 • Jago, 1968 • Johnsen, 1981b • Mestre, 1988 • Mestre & Chiffaud, 1997, 2006 • Phipps, 1971 • Roy, 1962, 1964b, 1965, 1967, 1969a • *mat. exam.*) - **Sierra Leone** (COPR, 1982 • Dirsh, 1964, 1965 • Golding, 1948 • Jago, 1968 • Mestre, 1988 • Mestre & Chiffaud, 1997, 2006 • Phipps, 1962, 1970, 1971 • Uvarov, 1953b) - **Tchad** (Descamps, 1968 • Mestre, 1988 • Mestre & Chiffaud, 1997, 2006 • *mat. exam.*) - **Togo** (COPR, 1982 • Dirsh, 1964, 1965 • Fishpool, *comm. pers.* • Fishpool & Popov, 1984 • Golding, 1948 • Grunshaw, 1988 • Jago, 1968 • Karsch, 1893 • Mestre, 1988 • Mestre & Chiffaud, 1997 • Mestre *et al.*, 2001 • Roy, 1962 • Uvarov, 1953b • *mat. exam.*) - **AO** (Dirsh, 1966, 1970 • Launois-Luong & Lecoq, 1989 • Lecoq, 1978b, 1980b)



Espèce commune présente également en Afrique centrale et orientale.

Iconographie

Habitus (*juv.*: Gillon, 1974b α *im.*: Dirsh, 1966 σ , sous *S. brevicorne* • Grunshaw, 1988 • Launois-Luong & Lecoq, 1989 φ • Mestre, 1988 $\sigma\varphi$ • Roy, 1962 φ , sous *S. pygmaeum rammei*) - **Autres morph.** (Grunshaw, 1988 • Johnsen, 1970, 1982b, sous *S. brevicorne* et *S. pygmaeum*, 1990 • Mestre, 1988 • Popov, 1980b, sous *S. pygmaeum rammei* • Uvarov, 1953b, sous *S. brevicorne*) - **Anat.** (génit. σ : Dirsh, 1966, 1970, 1975 • Grunshaw, 1988 α *sph.*: Grunshaw, 1988) - **Ooth.** (Chapman, 1961b • Duranton *et al.*, 1982)

Bio-écologie

Spathosternum sp.

Citations bibliographiques

Spathosternum spp.
-- Davey, 1959, p. 127

Distribution géographique

Mali (Davey, 1959)