

*Serpusia* Karsch, 1891, p. 187-188, 189

Espèce-type : *Serpusia opacula* Karsch, 1891, par désignation originale et monotypie

Genre afrotropical, à réexaminer, comprenant six espèces forestières microptères ou brachyptères.

**Clé** Dirsh (1970, 3 espèces R.D. Congo).

***Serpusia blanchardi* Bolívar, 1905**

*Serpusia blanchardi* Bolívar, 1905b, p. 238

Holotype femelle, Liberia, Rio St Paul, MNCN Madrid

La validité de cette espèce, connue uniquement par le type, est douteuse (Jago, 1968, p. 255).

**Citations bibliographiques**

*Serpusia blanchardi*

- Bolívar, 1905b, p. 238
- Dirsh, 1965, p. 334
- Jago, 1964a, p. 200 ~ 1968, p. 255
- Johnston, 1956, p. 285 ~ 1968, p. 234
- Kirby, 1910, p. 473

*Serpusia blanchardi* (suite)

- Mestre & Chiffaud, 1997, p. 118 ~ 2006, p. 20, 261-262, 1 carte
- Otte, 1995a, p. 335

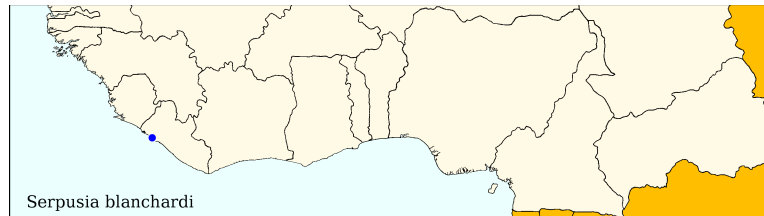
**Distribution géographique**

**Liberia** (Bolívar, 1905b • Dirsh, 1965 • Jago, 1968 • Mestre & Chiffaud, 1997, 2006) - **AO** (Jago, 1964a)

C'est la seule signalisation de l'espèce.

**Iconographie**

**Habitus (?) - Autres morph. (?) - Anat. (?)**



**Bio-écologie**

Aucune information.

***Serpusia catamita* Karsch, 1893**

*Serpusia catamita* Karsch, 1893, p. 91

Syntypes mâles, femelles, Togo, Bismarckburg, MNHU Berlin.

Ramme (1929) parle d'une série type de 3 mâles et 2 femelles, plus 2 mâles et 2 femelles de Misahöhe. Le recensement DORSA indique 7 syntypes, 5 mâles et 2 femelles, dont un spécimen non typique de Misahöhe qui a été ajouté. La description implique au moins 3 mâles et 4 femelles.

**Citations bibliographiques**

*Serpusia catamita*

- Chapman, 1962, p. 12, 24, 60, figs. 13, 45 ~ 1964, p. 120
- Chopard, 1958a, p. 135
- Couturier *et al.*, 1984, p. 156, 167-169, 176, 178, fig. 21
- Delarze & Le Gall, 1989, p. 278
- Dirsh, 1963b, p. 214 ~ 1965, p. 334
- Gillon, 1973a, p. 20-21, 53 ~ 1974a, p. 144 ~ 1974b, p. 480, 529 (clé)
- Jago, 1962, p. 141, 142, 146, figs. 26-27, 29-30 ~ 1964a, p. 200 ~ 1967b (clé), p. 246 ~ 1968, p. 254-255

*Serpusia catamita* (suite)

- Johnsen, 1971, p. 32-33, 34, 35, fig. 3-6A-C
- Johnston, 1956 p. 285 ~ 1968, p. 234
- Karsch, 1893, p. 91
- Kirby, 1910, p. 473
- Lamotte & Roy, 1998, p. 100
- Le Gall, 1986, p. 50, 55, 194, 196, 207, 225, 258, 269, fig. 70C
- Le Gall & Mestre, 1986, p. 50, 61
- Mestre & Chiffaud, 1997, p. 118 ~ 2006, p. 20, 262, 1 carte
- Mestre *et al.*, 2001, p. 318

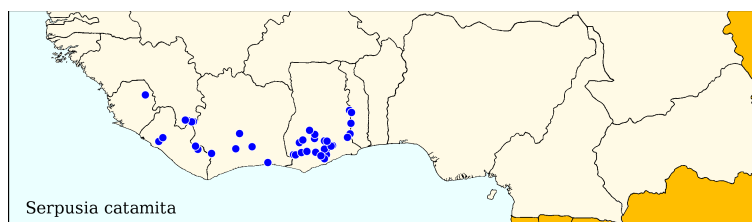
*Serpusia catamita* (suite)

- Otte, 1995a, p. 335
- Ramme, 1929, p. 366, 367, 368, 484, figs. 68a, 69a
- Roy, 1960, p. 202 ~ 2003, p. 342, 380, 387, fig. 15

**Distribution géographique**

**Côte d'Ivoire** (Couturier *et al.*, 1984 • Delarze & Le Gall, 1989 • Dirsh, 1965 • Jago, 1968 • Gillon, 1973a, 1974a,b • Le Gall & Mestre, 1986 • Mestre & Chiffaud, 1997, 2006 • *mat. exam.*) - **Ghana** (Chapman, 1962 • Jago, 1967b, 1968 • Mestre & Chiffaud, 1997, 2006) - **Guinée** (Chopard, 1958a • Dirsh, 1963b • Jago, 1968 • Johnsen, 1971 • Lamotte & Roy, 1998 • Mestre & Chiffaud, 1997, 2006 • Roy, 1960, 2003 • *mat. exam.*) - **Liberia** (Johnsen, 1971 • Mestre & Chiffaud, 1997, 2006) - **Sierra Leone** (Mestre & Chiffaud, 1997, 2006 • Roy, *comm. pers.*) - **Togo** (Dirsh, 1965 • Jago, 1968 • Karsch, 1893 • Mestre & Chiffaud, 1997, 2006 • Ramme, 1929 • Mestre *et al.*, 2001 • *mat. exam.*) - **AO** (Jago, 1964a)

Cette espèce n'est signalée que de notre zone d'étude. Pour Jago (1968, p. 255), cette espèce serait présente à l'est du Bandama, fleuve de Côte d'Ivoire (Est-Côte d'Ivoire, Ghana et Togo), alors que *S. inflata* (ci-après) la remplacerait vers l'ouest (Ouest-Côte d'Ivoire, Liberia, Guinée). Mais les diverses signalisations postérieures de Côte d'Ivoire, du Liberia, de Sierra Leone et de Guinée font a priori rejeter cette idée ainsi que le souligne Johnsen (1971).



### Iconographie

**Habitus** (im.: Roy, 2003 ♀) - **Autres morph.** (Johnsen, 1971) - **Anat.** (génit.♂: Jago, 1962)

### Bio-écologie

Espèce forestière de sous-bois et de lisière. Elle est principalement terricole, sa livrée étant très cryptique sur le sol, souvent commune et fréquemment associée à un autre Catantopinae d'allure et de comportement similaires, *Apoboleus ludius*.

Les données de Chapman (1962) et Jago (1968) au Ghana, celles de Le Gall & Mestre (1986) en Côte d'Ivoire et de Roy (2003) en Guinée montrent une présence des imagos toute l'année. Chapman signale des juvéniles d'octobre à janvier et en mars et des imagos surtout abondants en mai. De son côté, Roy

indique des juvéniles de fin de développement de février à mai. Même si les données ne sont pas suffisamment complètes, on peut cependant envisager une reproduction continue avec une seule génération annuelle d'abondance variable selon la saison.

Selon Chapman (1962, 1964), juvéniles et imagos ont des mandibules de type intermédiaire mais seraient essentiellement non graminivores alors que Jago (1968) parle d'un régime mixte.

## *Serpusia inflata* Ramme, 1929

*Serpusia inflata* Ramme, 1929, p. 367-369, figs. 68b, 69b  
Holotype mâle, Sierra Leone, Kayima, NHM Londres

### Citations bibliographiques

#### *Serpusia inflata*

- Dirsh, 1965, p. 334
- Jago, 1964a, p. 200 ~ 1968, p. 255
- Johnston, 1956, p. 285 ~ 1968, p. 234
- Mestre & Chiffaud, 2006, p. 20, 262, 1 carte

#### *Serpusia inflata* (suite)

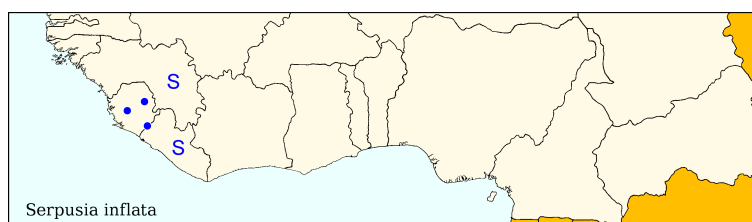
- Otte, 1995a, p. 335
- Phipps, 1970, p. 329
- Ramme, 1929, p. 367-369, figs. 68b, 69b

### Distribution géographique

**Guinée** (Jago, 1968) - **Liberia** (Jago, 1968) - **Sierra Leone** (Dirsh, 1965 • Mestre & Chiffaud, 2006 • Phipps, 1970 • Ramme, 1929) - **AO** (Jago, 1964a)

Ce sont les seules signalisations de l'espèce.

Jago (1968) indiquait que *S. inflata* remplaçait *S. catamita*, à l'ouest du Bandama (fleuve d'axe nord-sud vers le milieu de la Côte d'Ivoire)(cf. remarque précédente sous *S. catamita*).



### Iconographie

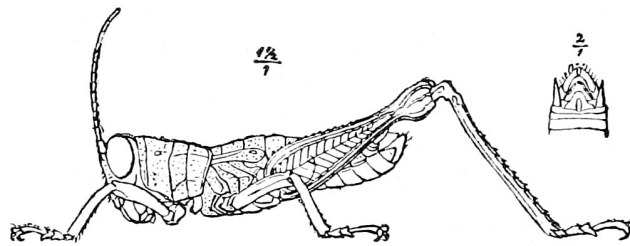
**Habitus** (?) - **Autres morph.** (Ramme, 1929) - **Anat.** (?)

### Bio-écologie

## *Serpusia opacula* Karsch, 1891

*Serpusia opacula* Karsch, 1891, p. 188, 2 figs. non numérotées

Syntypes mâle(s), femelle(s), Cameroun, Barombi-Station, MNHU Berlin (DORSA : 9 syntypes, 5 mâles et 4 femelles).



*Serpusia opacula* d'après Karsch (1891)

Pour Jago (1970), cette espèce, nettement différente des autres espèces du genre, serait mieux placée dans le genre *Auloserpusia* Rehn, 1914. Mais, *S. opacula* étant l'espèce type du genre, cela conduirait alors à

considérer *Auloserpusia* comme un synonyme de *Serpusia*. Jago a jugé préférable de reporter de tels changements à une révision plus globale des genres *Auloserpusia*, *Serpusia* et *Aresceutica*.

### Citations bibliographiques

#### *Serpusia opacula*

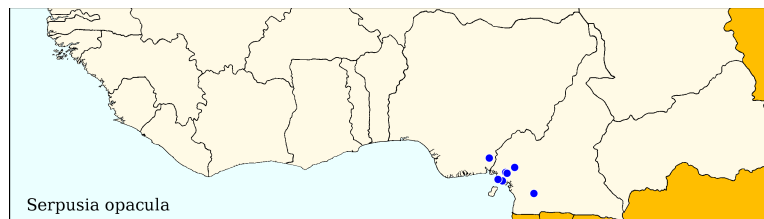
- Bolívar, 1908c, p. 117
- Chopard, 1945, p. 177
- Cornes & Riley, 1972, p. 9
- Dirsh, 1965, p. 334 ~ 1968, p. 255 ~ 1970, p. 242-243
- Jago, 1964a, p. 200 ~ 1970, p. 146, 152 (clé), 154 (clé), 183 ~ 1973, p. 189, fig. 4
- Johnsen, 1971, p. 34
- Johnston, 1956, p. 286 ~ 1968, p. 235

#### *Serpusia opacula* (suite)

- Karsch, 1891, p. 188, 2 figs. ~ 1892, p. 70
- Kevan, 1956b, p. 963, 964, fig. 1a-c
- Kirby, 1910, p. 473
- Medler, 1980, p. 41
- Mestre & Chiffaud, 1997, p. 118 ~ 2006, p. 20, 263, 1 carte
- Otte, 1995a, p. 335
- Ramme, 1929, p. 366, 367, 484
- Sjöstedt, 1910, p. 7

### Distribution géographique

**Cameroun** (Bolívar, 1908c • Chopard, 1945 • Dirsh, 1965, 1970 • Jago, 1968 • Karsch, 1891, 1892 • Kevan, 1956b • Ramme, 1929 • Sjöstedt, 1910) - **Nigeria** (Cornes & Riley, 1972 • Dirsh, 1965, 1970 • Jago, 1968 • Medler, 1980 • Mestre & Chiffaud, 1997, 2006 • Ramme, 1929) - **AO** (Jago, 1964a • Johnsen, 1971)



Hormis le domaine forestier de part et d'autre de la zone frontalière Nigeria-Cameroun, cette espèce n'a été signalée que de R.D. Congo (ex-Zaire).

### Iconographie

**Habitus** (im.: Karsch, 1891 ♂) - **Autres morph.** (Jago, 1973 • Karsch, 1891 • Kevan, 1956b) - **Anat.** (?)

### Bio-écologie

Aucune information.

## ***Serpusia succursor* (Karsch, 1896)**

*Ptemoblax succursor* Karsch, 1896, p. 312, fig. 31.

Holotype femelle, Africa occidentalis, Congo (? = R.D. Congo ou Congo), MNHU Berlin (DORSA : holotype femelle).

**Syn.** *Ptemoblax insidiosus* Bolívar, 1908d, p. 246. Holotype\* mâle, Biafra, Cabo San Juan [Guinée Équatoriale], MNCN Madrid [Ramme, 1929, p. 366, 369, avec *Serpusia succursor*] (\* statut provenant de Bolívar, 1905d, p. 237, qui cite un seul mâle sous *P. succursor*, spécimen qu'il renomme *P. insidiosus* en 1908d)

*Serpusia succursor deminutus* Ramme, 1929, p. 369, fig. 70b. Syntypes mâles, femelles, Cameroun, MNHU Berlin.

[Kevan 1956b, p. 965 avec *Serpusia succursor*]

Ramme, sous *S. succursor*, cite du matériel de Bipindi et Yaoundé sans indiquer quel matériel précis se rapporte à *S. succursor deminutus* dont il ne fait que citer le nom en légende d'un dessin. Il reprend ce nom en 1931a en l'attribuant aux spécimens de Yaoundé. Le projet DORSA recense 13 syntypes sous ce nom, 6 mâles et 7 femelles, tous de Yaoundé, sauf un spécimen du Togo mais celui-ci n'est pas indiqué par Ramme.

**Citations bibliographiques***Ptemoblax succursor*

-- Karsch, 1896, p. 312, fig. 31

*Serpusia succursor*

-- Dirsh, 1956c, p. 276, pl. 37 : f. 7 ~ 1965, p. 334 ~ 244-245

-- Jago, 1964a, p. 200

-- Johnston, 1956, p. 286 ~ 1968, p. 235

-- Kevan, 1956b, p. 963-965, fig. 2a-c

-- Otte, 1995a, p. 335-336

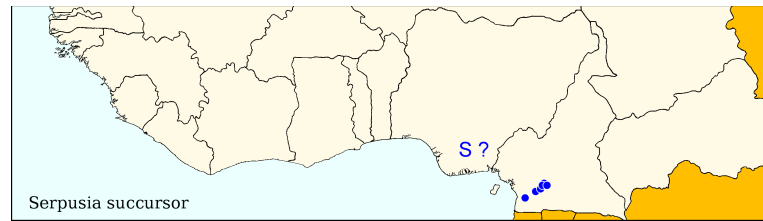
-- Ramme, 1929, p. 366, 369, fig. 70a

*Serpusia succursor deminutus* (- a)

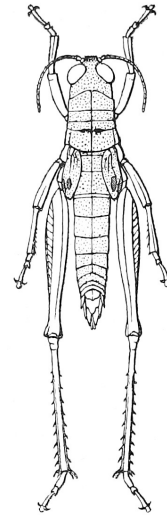
-- Johnston, 1956, p. 287 ~ 1968, p. 235 (comme synonyme)

-- Kevan, 1956b, p. 965 (syn. nov.)

-- Ramme, 1929, p. 369, fig. 70b ~ 1931a, p. 937-938



Serpusia succursor

*Serpusia succursor* femelle  
d'après Karsch (1896)**Distribution géographique****Cameroun** (Dirsh, 1965, 1970 • Kevan, 1956b • Ramme, 1929, 1931a) - **Nigeria ?** (Dirsh, 1970) - **AO** (Jago, 1964a)

La source de la signalisation du Nigeria n'est pas précisée par Dirsh et doit être confirmée.

Cette espèce est également signalée de Guinée Équatoriale et de R.D. Congo (ex-Zaire).

**Iconographie****Habitus** (?) - **Autres morph.** (Kevan, 1956b • Ramme, 1929) - **Anat.** (génit. ♂ : Dirsh, 1956c)**Bio-écologie**

Aucune information.

***Serpusia* sp.****Citations bibliographiques***Serpusia lemarineli* (espèce uniquement signalée du Zaïre)

-- Cornes &amp; Riley, 1972, p. 9

-- Medler, 1980, p. 41

**Distribution géographique****Nigeria** (Cornes & Riley • Medler, 1980)

Ces signalisations, dans des inventaires des insectes ou des Orthoptères du Nigeria et sans précision de localités, sont à préciser.