

Rhytidacris Uvarov, 1923a, p. 141 (clé)

Espèce-type : *Cyrtacanthacris tectiferus* Karsch, 1896, par désignation originale

Genre afrotropical comprenant deux espèces, avec seulement *R. tectifera* dans notre zone d'étude.

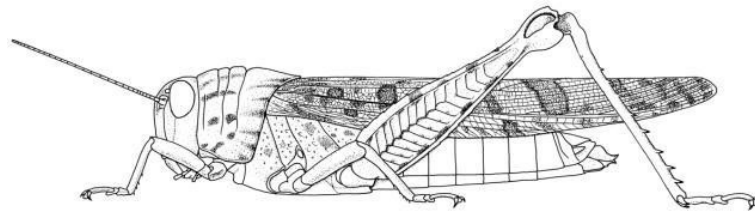
Il avait été mis en synonymie avec *Bryophyma* par Dirsh (1966) avant d'être réinstitué valide par Song & Wenzel (2008).

Clé Uvarov (1923b, 2 espèces); Dirsh (1966, 2 espèces plus *Bryophyma debilis*)

***Rhytidacris tectifera* (Karsch, 1896)**

Cyrtacanthacris tectiferus Karsch, 1896, p. 299-300, fig. 24

Syntypes mâle(s), femelle(s), Togo, Misahöhe, MNHU Berlin. Lectotype mâle signalé par Dirsh (1970, p. 347)(DORSA : 2 syntypes, un mâle et une femelle).



Rhytidacris tectifera femelle d'après Mestre (1988)

Citations bibliographiques

Acridium tectiferum

-- Finot, 1907, p. 321

Bryophyma tectifera

-- COPR, 1982, p. 293-294, fig. 100

-- Cornes & Riley, 1972, p. 10

-- Couturier *et al.*, 1984, p. 156, 168,

171-172, 174, fig. 19

-- Delarze & Le Gall, 1989, p. 278

-- Dirsh, 1966, p. 315 (clé), 316-317,

fig. 157 ~ 1970, p. 345 (clé), 347-348

-- Fishpool & Popov, 1984, p. [397] (*Bryophyma*, sic)

-- Gillon, 1973a, p. 19, 57 ~ 1974a, p. 148 ~ 1974b, p. 486, 487, 520, fig. 28

-- Le Gall & Mestre, 1986, p. 53, 61

-- Medler, 1980, p. 38

-- Mestre, 1988, p. 162, 163, figs. 1-4

-- Mestre & Chiffaud, 1997, p. 118 ~ 2006, p. 20, 84, 1 carte

Bryophyma tectifera (suite)

-- Mestre *et al.*, 2001, p. 318

-- Paraiso *et al.*, 2012, p. 33

-- Phipps, 1970, p. 333

-- Roy, 2003, p. 349-350, 380, 387, fig. 17

Cyrtacanthacris tectiferus

-- Karsch, 1896, p. 299-300, fig. 24

-- Kirby, 1910, p. 453

Rhytidacris tectifera

-- Chapman, 1962, p. 29

-- Chopard, 1958a, p. 133-134

-- Dahdouh *et al.*, 1978, p. 476, 477

-- Descamps, 1953, p. 605

-- (*Rhytidacris* !) ~ 1954, p. 178 ~ 1965a, p. 960-961

-- Dirsh, 1956c, p. 275, pl. 33 : f. 1 ~ 1964, p. 65 ~ 1965, p. 377, 378, fig. 300d

-- Duranton & Lecoq, 1980, p. 153, 155-160

Rhytidacris tectifera (suite)

-- Golding, 1946, p. 22, 34 ~ 1947, p. 80 ~ 1948, p. 565, 582

-- Jago, 1967b (clé), p. 262 ~ 1968, p. 271-272

-- Johnsen, 1970, p. 143

-- Johnston, 1956, p. 353-354 ~ 1968, p. 271

-- Lecoq, 1977, p. 6 ~ 1978a, p. 666 ~ 1980a, p. 59 ~ 1980b (clé), p. 560, 562 ~ 1984, p. 231

-- Phipps, 1962, p. 14 ~ 1971, p. 82, 83, 87

-- Song & Wenzel, 2008

-- Uvarov, 1923a, p. 140, 141 (clé), fig. 6b ~ 1923b, p. 482-483

Distribution géographique

Bénin (Fishpool *comm.pers.* • Fishpool & Popov, 1984 • Mestre & Chiffaud, 1997, 2006) -

Burkina Faso (Dahdouh *et al.*, 1978 • Duranton & Lecoq, 1980 • Lecoq, 1977, 1978a, 1980a, 1984 • Mestre, 1988 •

Mestre & Chiffaud, 1997, 2006) - **Cameroun** (COPR, 1982 • Descamps, 1953, 1954 • Dirsh, 1965, 1966, 1970 •

Jago, 1968 • Mestre, 1988 • Mestre & Chiffaud, 1997, 2006 • Uvarov, 1923b) -

Côte d'Ivoire (COPR, 1982 • Couturier *et al.*, 1984 • Delarze & Le Gall, 1989 •

Gillon, 1974a,b • Le Gall & Mestre, 1986 • Mestre, 1988 • Mestre & Chiffaud, 1997, 2006 • *mat. exam.*) - **Ghana** (Chapman, 1962

• COPR, 1982 • Dirsh, 1965, 1966, 1970 • Jago, 1967b, 1968 • Mestre, 1988 • Mestre & Chiffaud, 1997, 2006 • Mestre *et al.*,

2001 • Phipps, 1971 • Uvarov, 1923b • *mat. exam.*) - **Guinée** (Chopard, 1958a • COPR, 1982 • Jago, 1968 • Johnsen, 1970 •

Mestre, 1988 • Mestre & Chiffaud, 1997, 2006 • Roy, 2003) - **Liberia** (COPR, 1982 • Johnsen, 1970 • Mestre, 1988 • Mestre &

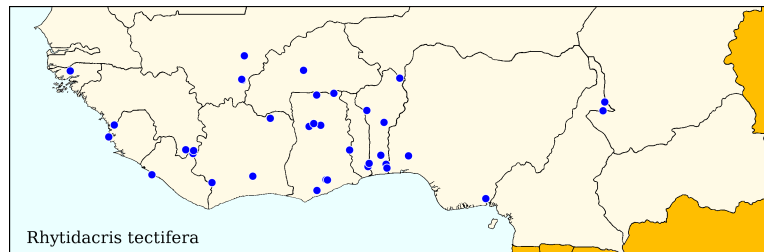
Chiffaud, 1997, 2006) - **Mali** (Descamps, 1965a • Mestre, 1988 • Mestre & Chiffaud, 1997, 2006) - **Nigeria** (COPR, 1982 •

Cornes & Riley, 1972 • Dirsh, 1965, 1966, 1970 • Golding, 1946, 1947, 1948 • Jago, 1968 • Medler, 1980 • Mestre, 1988 • Mestre

& Chiffaud, 1997, 2006 • Phipps, 1971 • Uvarov, 1923b) - **Sierra Leone** (Chopard, 1958a • COPR, 1982 • Dirsh, 1965, 1966,

1970 • Golding, 1948 • Jago, 1968 • Mestre & Chiffaud, 1997, 2006 • Phipps, 1962, 1970, 1971) - **Togo** (COPR, 1982 • Dirsh,

1964, 1965, 1966, 1970 • Finot, 1907 • Jago, 1968 • Karsch, 1896 • Lecoq, 1980b • Mestre, 1988 • Mestre & Chiffaud, 1997,



Cette espèce est signalée vers l'est jusqu'au Kenya et, vers le sud, jusqu'en Zambie.

Iconographie

Habitus (juv.: Gillon, 1974b ≠ im.: Dirsh, 1966 ♀ • Karsch, 1896 ♀ • Mestre, 1988 ♀) - **Autres morph.** (Karsch, 1896 • Mestre, 1988 • Uvarov, 1923a) - **Anat.** (génit. ♂: Dirsh, 1956c, 1965, 1966)

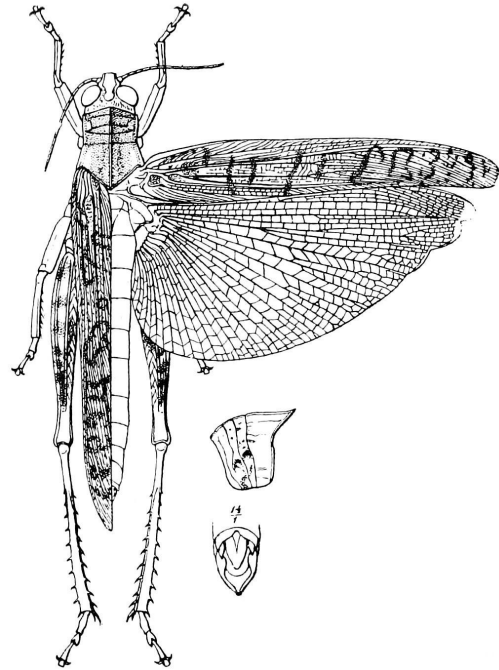
Bio-écologie

Cette espèce arboricole a été peu signalée et les informations sont succinctes.

L'ensemble des données montrent que l'on peut trouver des imagos plus ou moins toute l'année même si ceux-ci sont le plus souvent observés en saison sèche. Quelques individus ont été collectés au piège lumineux.

Les juvéniles ont été très peu signalés mais on peut a priori penser à un cycle vital univoltin avec passage de la saison sèche par les imagos.

L'espèce paraît essentiellement consommer les feuilles des arbres et arbustes (= arborivore d'Uvarov), son milieu de vie, mais quelques dégâts ont cependant été signalés sur mil et maïs (Descamps, 1954).



Cyrtacanthacris tectiferus femelle
d'après Karsch, 1896