

Pycnodictya Stål, 1873b, p. 115-116 (clé), 121
Espèce-type : *Gryllus Locusta obscurus* Linné, 1758,
par désignation originale et monotypie

Genre afrotropical et arabe d'une quinzaine d'espèces dont deux dans notre zone d'étude. Il nécessite une révision.

Clé Lecoq (1980b, 2 espèces ouest-africaines). La couleur des ailes postérieures est un moyen facile de distinguer les deux espèces (cf. Mestre, 1988).

***Pycnodictya citripennis* Saussure, 1888**

Pycnodictya citripennis Saussure, 1888, p. 167-168

Type femelle, Sierra Leone, MIZ Varsovie (et non au Muséum de Stettin).

Saussure n'a pas précisé le nombre de spécimens examinés. Maria Liana (MIZ) nous avait informé en 2005 que deux femelles de Sierra Leone étaient présentes, les deux portant notamment une étiquette *P. dohrnella* qui semble avoir été un nom envisagé mais jamais publié par Saussure. L'une d'entre elles porte également une étiquette de détermination de

Ramme, étiquette rouge portant la mention « type ». Ramme n'évoque pas l'autre femelle. Celle-ci porte une étiquette qui pourrait avoir été écrite par Saussure selon Maria Liana. Il est donc probable, mais cela n'est pas certain, qu'il s'agit de syntypes car Saussure indique dans sa description une petite fourchette de taille pour la longueur des élytres.

Citations bibliographiques

Pycnodictya citripennis

- Chapman, 1962, p. 40 ~ 1964, p. 121
- Chopard, 1958a, p. 143
- Descamps, 1965b, p. 1260, 1278
- Dirsh, 1965, p. 477, 478
- Fishpool & Popov, 1984, p. [404] (section B non paginée)
- Hollier, 2012b, p. 224
- Jago, 1967b (clé), p. 254 ~ 1968, p. 297-298
- Johnston, 1956, p. 547-548 ~ 1968, p. 336

Pycnodictya citripennis (suite)

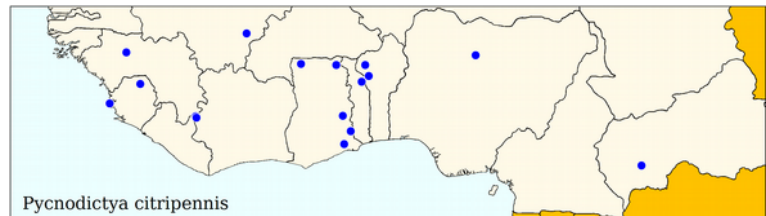
- Kirby, 1910, p. 223
- Launois, 1978b, p. 234
- Lecoq, 1978b, p. 243, 245 ~ 1980b (clés), p. 570, 575
- Medler, 1980, p. 41
- Mestre, 1988, p. 220, 1 carte
- Mestre & Chiffaud, 1997, p. 120 ~ 2006, p. 22, 246, 1 carte
- Mestre *et al.*, 2001, p. 323
- Otte, 1995b, p. 436
- Oyidi, 1977, p. 17 ~ 1978, p. 8
- Phipps, 1962, p. 15 ~ 1970, p. 340

Pycnodictya citripennis (suite)

- Ramme, 1929, p. 277-278, 484
- Roy, 2003, p. 372, 381, 388
- Saussure, 1888, p. 167-168
- Pycnodictya galinieri* (Err. dét. = *P. citripennis* selon Jago, 1968, p. 298)
- Jago, 1962, p. 148
- Johnston, 1968, p. 336 (citation du Ghana)

Distribution géographique

Bénin (Fishpool, *comm. pers.* • Fishpool & Popov, 1984 • Mestre & Chiffaud, 1997, 2006 • Mestre *et al.*, 2001 • *mat. exam.*) - **Cameroun** (Dirsh, 1965) - **Ghana** (Chapman, 1962 • Jago, 1962, 1967b, 1968 • Mestre, 1988 • Mestre & Chiffaud, 1997, 2006) - **Guinée** (Chopard, 1958a • Jago, 1968 • Mestre, 1988 • Mestre & Chiffaud, 1997, 2006 • Roy, 2003) - **Mali** (Descamps, 1965b • Jago, 1968 • Mestre, 1988 • Mestre & Chiffaud, 1997, 2006) - **Nigeria** (Medler, 1980 • Mestre, 1988 • Mestre & Chiffaud, 2006 • Oyidi, 1977, 1978) - **R. centrafricaine** (Ramme, 1929) - **Sierra Leone** (Dirsh, 1965 • Jago, 1968 • Mestre, 1988 • Mestre & Chiffaud, 1997, 2006 • Phipps, 1962, 1970 • Ramme, 1929 • Saussure, 1888) - **Togo** (Fishpool, *comm. pers.* • Fishpool & Popov, 1984 • Mestre & Chiffaud, 1997, 2006) - **AO** (Lecoq, 1978b, 1980b)



L'indication du Cameroun par Dirsh (1965) est probablement basée sur Ramme (1929, « Neu Kamerun » = République centrafricaine). Cela rend évidemment quasi-certaine la présence de l'espèce au Nord-Cameroun.

L'espèce a été également citée de R.D. Congo (ex-Zaïre) et d'Éthiopie, mais ces signalisations doivent être confirmées.

Iconographie

Habitus (?) - **Autres morph.** (?) - **Anat.** (?)

Bio-écologie

Les collectes concernent en général peu de spécimens et ne fournissent guère d'informations précises. On retiendra surtout les indications fournies par Jago (1962, 1968) au Ghana.

Jago signale cette espèce terricole dans les zones dénudées et graveleuses, comme notamment les bandes gravillonnaires bordant les routes. On la trouve également dans les zones à *Scintharista* mais plutôt en bas de pente, sur les rochers ou les surfaces à graviers et cailloux. A la différence de *Scintharista*

qui s'envole en cas de perturbation ou menace, elle se dissimule sur le sol ou entre les touffes et son aspect et sa livrée très cryptiques la rend difficile à déceler. Les imagos sont observés de mars à mai-juin.

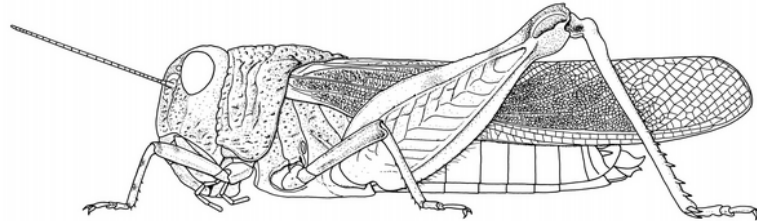
Les diverses autres données (Oyidi, 1978 ; Phipps, 1962, 1970 ; Ramme, 1929 ; Roy, 2003) indiquent des imagos de décembre à mai.

On peut envisager une génération annuelle avec passage de la saison sèche par les imagos immatures sexuellement.

***Pycnodictya diluta* Ramme, 1929**

Pycnodictya diluta Ramme, 1929, p. 278, pl. 4 : f. 3

Holotype mâle, Ghana, Kete Kratje (= *Keti Krachi*), MNHU Berlin (DORSA : + 6 paratypes femelles)



Pycnodictya diluta femelle, d'après Mestre (1988)

Citations bibliographiques*Pycnodictya diluta*

- Chapman, 1962, p. 40
- Chiffaud & Mestre, 1992, p. 331-332, 335
- Cornes & Riley, 1972, p. 13
- Dahdouh *et al.*, 1978, p. 476-477
- Davey *et al.*, 1959b, p. 580
- Delarze & Jungclaus-Delarze, 1987, p. 11
- Delarze & Le Gall, 1989, p. 279, 280
- Descamps, 1953, p. 604 ~ 1965b, p. 1260, 1278 ~ 1968, p. 562, 572
- Dirsh, 1965, p. 477, 478
- Duranton & Lecoq, 1980, p. 151-164, figs. 2, 4, 6

Pycnodictya diluta (suite)

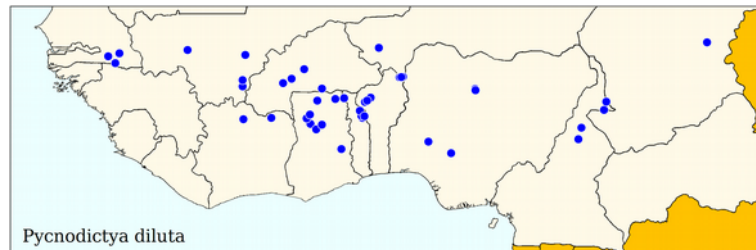
- Duranton *et al.*, 1982, p. 1264
- Fishpool & Popov, 1984, p. 363
- Golding, 1948, p. 540
- Jago, 1962, p. 148 ~ 1967b (clé), p. 254 ~ 1968, p. 298-299
- Johnston, 1956, p. 548 ~ 1968, p. 336
- Launois, 1978b, p. 40, 48, 234-235, pl. D3 : f. 78, figs. 1-6
- Lecoq, 1977, p. 7 ~ 1978a, p. 667 ~ 1978b, p. 243 ~ 1980a, p. 67 ~ 1980b (clés), p. 570, 575 ~ 1984, p. 231, 233, 234
- Medler, 1980, p. 41

Pycnodictya diluta (suite)

- Mestre, 1988, p. 220, 221, figs. 6-10, 1 carte
- Mestre & Chiffaud, 1997, p. 120 2006, p. 22, 246-247, 1 fig. non numérotée, 1 carte
- Mestre *et al.*, 2001, p. 323
- Otte, 1995b, p. 436
- Oyidi, 1977, p. 17 ~ 1978, p. 8
- Popov, 1989, p. 112-113, 2 figs.
- Ramme, 1929, p. 278, pl. 4 : f. 3
- Roy, 1969a, p. 218

Distribution géographique

Bénin (Fishpool, *comm. pers.* • Fishpool & Popov, 1984 • Mestre, 1988 • Mestre & Chiffaud, 1997, 2006 • Mestre *et al.*, 2001 • *mat. exam.*) - **Burkina Faso** (Dahdouh *et al.*, 1978 • Duranton & Lecoq, 1980 • Jago, 1968 • Lecoq, 1977, 1978a, 1980a, 1984 • Mestre, 1988 • Mestre & Chiffaud, 1997, 2006 • *mat. exam.*) - **Cameroun** (Descamps, 1953 • Dirsh, 1965 • Jago, 1968 • Mestre, 1988 • Mestre & Chiffaud, 1997, 2006 • Ramme, 1929) - **Côte d'Ivoire** (Delarze & Le Gall, 1989 • Mestre & Chiffaud, 1997, 2006) - **Ghana** (Chapman, 1962 • Delarze & Jungclaus-Delarze, 1987 • Jago, 1962, 1967b, 1968 • Mestre, 1988 • Mestre & Chiffaud, 1997, 2006 • Ramme, 1929) - **Mali** (Davey *et al.*, 1959b • Descamps, 1965b • Jago, 1968 • Mestre, 1988 • Mestre & Chiffaud, 1997, 2006 • *mat. exam.*) - **Niger** (Chiffaud & Mestre, 1992 • Fishpool & Popov, 1984 • Mestre & Chiffaud, 1997, 2006 • *mat. exam.*) - **Nigeria** (Cornes & Riley, 1972 • Dirsh, 1965 • Golding, 1948 • Jago, 1968 • Medler, 1980 • Mestre, 1988 • Mestre & Chiffaud, 1997, 2006 • Oyidi, 1977, 1978) - **Sénégal** (Mestre, 1988 • Mestre & Chiffaud, 1997, 2006 • Roy, 1969a) - **Tchad** (Descamps, 1968 • Mestre, 1988 • Mestre & Chiffaud, 1997, 2006) - **Togo** (Dirsh, 1965 • Fishpool, *comm. pers.* • Fishpool & Popov, 1984 • Jago, 1968 • Mestre & Chiffaud, 1997, 2006 • Mestre *et al.*, 2001 • Ramme, 1929 • *mat. exam.*) - **AO** (Launois, 1978b • Lecoq, 1978b, 1980b • Popov, 1989)



L'espèce n'est signalée que de notre zone d'étude.

Iconographie

Habitus (*im.*: Launois, 1978b • Mestre, 1988 ♀ • Mestre & Chiffaud, 2006 ♀ • Ramme, 1929 ♀ ≠ *juv.*: Popov, 1989) - **Autres morph.** (Launois, 1978b • Mestre, 1988) - **Anat.** (?)

Bio-écologie

Comme l'espèce précédente, *P. diluta* a un aspect et une livrée très cryptiques. Elle affectionne également les sols érodés plus ou moins graveleux ou caillouteux, dont les étendues latéritiques, avec une végétation très éparse.

Les données de collecte montrent des imagos présents toute l'année. C'est également le cas des juvéniles à

Saria (Burkina) d'après Lecoq (1980a). Deux générations annuelles sont probables avec une reproduction continue (Lecoq, 1980a ; Fishpool & Popov, 1984).