

Pterotiltus Karsch, 1893, p. 108

Espèce-type : *Pygostolus impennis* Karsch, 1891, par désignation originale et monotypie

Genre afrotropical de douze espèces sub-aptères forestières, souvent vivement colorées, qui nécessite une révision. Elles sont connues, hormis une espèce de la frontière Ghana-Togo, des forêts du Sud-Cameroun et de l'île de Bioko (ex-Fernando Poo), du Congo, de l'ouest de la R.D. Congo et d'Ouganda.

Peu collectées ou signalées, et outre la nécessité de matériel pour les études systématiques, leur répartition devrait être fortement précisée. Comme pour tous les genres véritablement forestiers et rares, avec la disparition ou la profonde dégradation des forêts en cours depuis un siècle, c'est sans doute déjà bien tard en de nombreux endroits.

Syn.: *Pygostolus* Karsch, 1891, p. 192-193 (nom. praeoc) [Karsch, 1893, p. 108, avec *Pterotiltus*, nom. nov.]

Clé Dirsh (1970, 4 espèces R.D. Congo) - Ramme (1929, 10 espèces).

***Pterotiltus apicalis apicalis* Bolívar, 1905**

Pterotiltus apicalis Bolívar, 1905b, p. 226.

Holotype femelle, Fernando Póo (= Bioko, Guinée équatoriale), MNCN Madrid.

Syn. *Pterotiltus inuncatus* var. *nigroantennata* Bolívar, 1908c, p. 106. Type mâle, R.D. Congo, IRSNB Bruxelles

[Ramme, 1929, p. 315, avec *P. apicalis*]

Selon Ramme, il s'agit du mâle de *P. apicalis*, que Bolívar avait décrit à partir d'une femelle.

Citations bibliographiques

Pterotiltus apicalis

- Dirsh, 1965, p. 235, 236 (partie Bioko) ~ 1966, p. 146 ~ 1970, p. 120
- Hollis, 1975, p. 226, 227, fig. 63
- Johnston, 1956, p. 258
- Kirby, 1910, p. 387
- Ramme, 1929, p. 313 (clé espèces), 314, 315, figs. 34b, 35a

Pterotiltus apicalis apicalis

- Otte, 1995a, p. 130



Distribution géographique

Bioko (Bolívar, 1905b • Hollis, 1975)

Cette espèce, sans précision sub-spécifique, est également signalée d'Angola (Dirsh, 1966) et de R.D. Congo (ex-Zaïre) (Dirsh (1970).

Dans l'hypothèse où la sous-espèce nominative serait cantonnée à l'île de Bioko (?), ces signalisations et toutes les autres signalisations continentales se rapporteraient alors à la sous-espèce suivante. Mais

ceci reste à préciser car la synonymie faite par Ramme concerne un individu continental. Le statut de ces taxons, reposant pour l'essentiel sur quelques détails chromatiques, est de toute façon à réexaminer mais cela suppose de disposer d'un matériel plus abondant.

Iconographie

Habitus (?) - **Autres morph.** (Ramme, 1929) - **Anat.** (génit. ♂: Hollis, 1975)

Bio-écologie

Aucune information.

***Pterotiltus apicalis rubroantennatus* Ramme, 1929**

Pterotiltus apicalis rubroantennatus Ramme, 1929, p. 315-316.

Holotype mâle, Cameroun, Ossindige, MNHU Berlin (DORSA : holotype + 3 paratypes femelles).

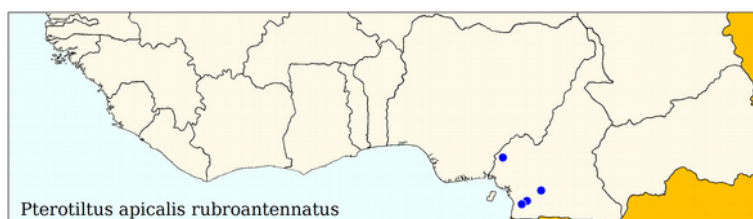
Citations bibliographiques

Pterotiltus apicalis

- ? Dirsh, 1965, p. 235, 236 (partie Bioko)

Pterotiltus apicalis rubroantennatus

- Johnston, 1956, p. 258
- Otte, 1995a, p. 130
- Ramme, 1929, p. 313 (clé espèces), 315-316



Distribution géographique

Cameroun (Ramme, 1929)

Cette sous-espèce est également signalée de l'est de la R.D. Congo (ex-Zaïre) par Ramme (1929). Comme indiqué sous la sous-espèce nominative, l'espèce, sans précision sub-spécifique, est signalée d'Angola par Dirsh.

Iconographie

Habitus (?) - **Autres morph.** (?) - **Anat.** (?)

Bio-écologie

Aucune information.

***Pterotiltus coeruleocephalus* Bolívar, 1905**

Pterotiltus coeruleocephalus Bolívar, 1905b, p. 227-228.

Type mâle, Cameroun (pas de localité), MNCN Madrid.

Citations bibliographiques

Pterotiltus coeruleocephalus

- Bolívar, 1905, p. 227-228
- Dirsh, 1965, p. 235, 236
- Hollis, 1975, p. 226
- Johnston, 1956, p. 258
- Kirby, 1910, p. 386
- Otte, 1995a, p. 130
- Ramme, 1929, p. 312 (clé espèces), 313-314, figs. 34c, 35b

Pterotiltus impennis (Err. dét. selon

Ramme, 1929, p. 313)

- Sjöstedt, 1910, p. 8-9

Distribution géographique

Cameroun (Dirsh, 1965 • Bolívar, 1905b • Hollis, 1975 • Ramme, 1929 • Sjöstedt, 1910)

Ce sont les seules signalisations de l'espèce. Il n'y a pas de localité pour le type et donc tout le sud forestier pourrait être concerné. En effet si le récolteur (L. Conradt) a surtout séjourné dans un ancien poste près de Kumba, il a également fait des collectes diverses dans d'autres secteurs ainsi qu'à Bioko. Seul Sjöstedt fournit une localité précise.

**Iconographie**

Habitus (?) - **Autres morph.** (Ramme, 1929) - **Anat.** (?)

Bio-écologie

Aucune information.

***Pterotiltus femoratus* Ramme, 1929**

Pterotiltus femoratus Ramme, 1929, p. 314-315, figs. 34d, 35c.

Holotype mâle, Cameroun, Victoria, NHM Londres (DORSA : 1 paratype femelle MNHU Berlin).

Citations bibliographiques

Pterotiltus femoratus

- Dirsh, 1965, p. 235, 236
- Hollis, 1975, p. 226
- Johnston, 1956, p. 259
- Otte, 1995a, p. 130
- Ramme, 1929, p. 313 (clé espèces), 314-315, figs. 34d, 35c

Distribution géographique

Cameroun (Dirsh, 1965 • Hollis, 1975 • Ramme, 1929)

Ce sont les seules signalisations de l'espèce.



Iconographie

Habitus (?) - **Autres morph.** (Ramme, 1929) - **Anat.** (?)

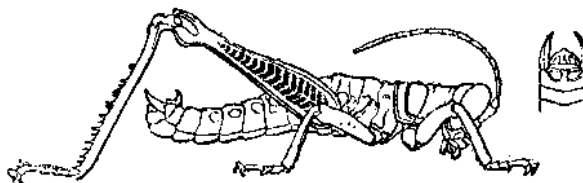
Bio-écologie

Aucune information.

***Pterotiltus impennis* (Karsch, 1891)**

Pygostolus impennis Karsch, 1891, p. 193-194, 2 figs.

Syntypes mâles, femelle (s), Cameroun, Barombi-Station, MNHU Berlin (DORSA : 3 syntypes mâles, 2 femelles ; Ramme parle de 5 femelles et trois mâles).



Pygostylus impennis d'après Karsch (1891)

Syn. *Pterotiltus impennis* var. *multicolor* Bolívar, 1905b, p. 228-229. Type sans précision (femelle selon Ramme, 1929), Cameroun, MNCN Madrid [Ramme, 1929, p. 313, avec *Pterotiltus impennis*]

Citations bibliographiques

Pygostolus impennis

- Karsch, 1891, p. 193-194, 2 figs.

Pterotiltus impennis

- Dirsh, 1965, p. 235, 236, fig. 179a,b
- Hollis, 1975, p. 226, 227, fig. 64
- Johnston, 1956, p. 259 ~ 1968, p. 173
- Kirby, 1910, p. 386
- Otte, 1995a, p. 130-131
- Ramme, 1929, p. 312 (clé espèces), 313, 314, figs. 33, 34a

Pterotiltus impennis (suite)

- Rowell, 2005, p. 33, 35, 37, 40, figs. 2B, 4, 6
- Uvarov, 1977, p. 375

Pterotiltus impennis var. *multicolor*

- Bolívar, 1905b, p. 228-229

La signalisation de Sjöstedt (1910) est une erreur pour *P.coeruleocephalus* selon Ramme (1929)

Distribution géographique

Cameroun (Bolívar, 1905b • Dirsh, 1965 • Hollis, 1975 • Karsch, 1891

Ce sont les seules signalisations de l'espèce.

Le type de Bolívar (var. *multicolor*) n'a pas de localité et donc tout le sud forestier pourrait être concerné. En effet, comme pour *P. coeruleocephalus*, le récolteur est L. Conradt (cf. commentaire précédent).

**Iconographie**

Habitus (im.: Dirsh, 1965 ♂ • Karsch, 1891 ♂) - **Autres morph.** (Dirsh, 1965 • Karsch, 1891 • Ramme, 1929 • Rowell, 2005) - **Anat.** (génit. ♂: Hollis 1975 • Rowell, 2005 ♂ ♀ spth.: Rowell, 2005)

Bio-écologie

Aucune information.

***Pterotiltus inuncatus* (Karsch, 1892)**

Pygostolus inuncatus Karsch, 1892, p. 72-73.

Syntypes mâles, femelle, Cameroun, Buea, MNHU Berlin (DORSA : 5 syntypes mâles, 1 femelle).

Citations bibliographiques

Pterotiltus inuncatus

- Chopard, 1945, p. 177
- Dirsh, 1956c, p. 276, pl. 38 : f. 15 ~ 1961, p. 401, fig. 24.6 ~ 1965, p. 235, 236, fig. 179c
- Hollis, 1975, p. 226, 227, fig. 67
- Johnston, 1956, p. 259 ~ 1968, p. 173
- Kirby, 1910, p. 387

Pterotiltus inuncatus

- Medler, 1980, p. 41
 - Mestre & Chiffaud, 2006, p. 18, 245, 1 carte
 - Otte, 1995a, p. 131
 - Ramme, 1929, p. 312 (clé espèces)
 - Uvarov, 1935, p. 210
- #### *Pygostolus inuncatus*
- Karsch, 1892, p. 72-73

Distribution géographique

Cameroun (Chopard, 1945 • Dirsh, 1965 • Hollis, 1975 • Karsch, 1892 • Uvarov, 1935) - ? **Nigeria** (Medler, 1980 • Mestre & Chiffaud, 2006)

Medler ne précise pas de localité pour le Nigeria et sa signalisation doit être confirmée. Elle n'est pas à exclure même si les localités du Cameroun recensées pour cette espèce sont situées à une certaine altitude (800 à 1500 m).



Iconographie

Habitus (?) - **Autres morph.** (?) - **Anat.** (génit. ♂: Dirsh, 1956c, 1961, 1965 • Hollis, 1975)

Bio-écologie

Aucune information.

Pterotiltus miniatulus Karsch, 1893

Pterotiltus miniatulus Karsch, 1893, p. 108-109.

Syntypes mâles [fourchette de taille], femelles, Togo, Bismarckburg, MNHU Berlin (DORSA : 6 syntypes, 4 mâles et 2 femelles).

Citations bibliographiques

Pterotiltus miniatulus

- Bolívar, 1905b, p. 226
- Cornes & Riley, 1972, p. 8
- Dirsh, 1965, p. 235, 236
- Hollis, 1975, p. 226, 227, fig. 65
- Jago, 1967b (clé), p. 241 ~ 1968, p. 246-247
- Johnston, 1956, p. 259-260
- Karsch, 1893, p. 108-109

Pterotiltus miniatulus (suite)

- Kirby, 1910, p. 387
- Medler, 1980, p. 41
- Mestre & Chiffaud, 1997, p. 116 ~ 2006, p. 18, 245, 1 carte
- Otte, 1995a, p. 131
- Popov, 1971, appendice p. 2
- Ramme, 1929, p. 312 (clé espèces)

Distribution géographique

Ghana (Jago, 1967b, 1968 • Mestre & Chiffaud, 1997, 2006) - **Nigeria** (Cornes & Riley, 1972 • Jago, 1968 • Medler, 1980 • Mestre & Chiffaud, 1997, 2006 • Popov, 1971) - **Togo** (Dirsh, 1965 • Hollis, 1975 • Jago, 1968 • Karsch, 1893 • Mestre & Chiffaud, 1997, 2006)

Hormis Jago, les signalisations du Nigeria ne précisent en général rien des localités ni des déterminateurs.

Cette espèce, d'aspect proche de *P. apicalis*, est également signalée de Guinée Équatoriale, mais la détermination est douteuse. Cette signalisation provient de Bolívar (1905b) qui indique « un ♂ que parece referirse bien à la especie », avant les diverses descriptions d'espèces de Ramme.



Iconographie

Habitus (?) - **Autres morph.** (?) - **Anat.** (génit. ♂ : Hollis, 1975)

Bio-écologie

Aucune information précise. Jago (1968, Ghana) indique une distribution très localisée, semblant confinée aux vallées humides des forêts de montagne et des forêts riveraines associées en piémont, à la

frontière avec le Togo. Elle s'observe sur les fougères et les herbacées sous couvert forestier dense. Jago l'indique également du sud Nigeria dans des clairières humides près de rivières en forêt semi-décidue.

***Pterotiltus minimus* Ramme, 1929**

Pterotiltus minimus Ramme, 1929, p. 318-319, fig. 36, pl. 6 : f. 23.
Holotype mâle, Cameroun, Bamenda, MNHU Berlin (DORSA : holotype).

Citations bibliographiques

Pterotiltus minimus

- Dirsh, 1965, p. 235, 236
- Hollis, 1975, p. 227, 228, fig. 68
- Johnston, 1956, p. 260
- Otte, 1995a, p. 131
- Ramme, 1929, p. 313 (clé espèces),
318-319, fig. 36, pl. 6 : f. 23

Distribution géographique

Cameroun (Dirsh, 1965 • Hollis, 1975 • Ramme, 1929)

L'holotype est la seule signalisation de l'espèce.

Iconographie

Habitus (im.: Ramme, 1929 ♂) - **Autres morph.** (Ramme, 1929) - **Anat.** (génit. ♂ : Hollis, 1975)



Pterotiltus minimus

Bio-écologie

Aucune information.

***Pterotiltus occipitalis* Ramme, 1929**

Pterotiltus occipitalis Ramme, 1929, p. 317-318.
Holotype femelle, Cameroun, Yaunde [= Yaoundé], MNHU Berlin (DORSA : holotype).

Citations bibliographiques

Pterotiltus occipitalis

- Chopard, 1945, p. 177
- Dirsh, 1965, p. 235, 236 ~ 1970, p. 120
- Hollis, 1975, p. 227, 228, fig. 66
- Johnston, 1956, p. 260
- Otte, 1995a, p. 131
- Ramme, 1929, p. 313 (clé espèces),
317-318



Pterotiltus occipitalis

Distribution géographique

Cameroun (Chopard, 1945 • Dirsh, 1965 • Hollis, 1975 • Ramme, 1929)

Cette espèce est également signalée de R.D. Congo (ex-Zaïre).

Iconographie

Habitus (?) - **Autres morph.** (?) - **Anat.** (génit. ♂: Hollis, 1975)

Bio-écologie

Aucune information.