

Pododula Karsch, 1896, p. 283

Espèce-type : *Pododula ancisa* Karsch, 1896, par désignation originale et monotypie

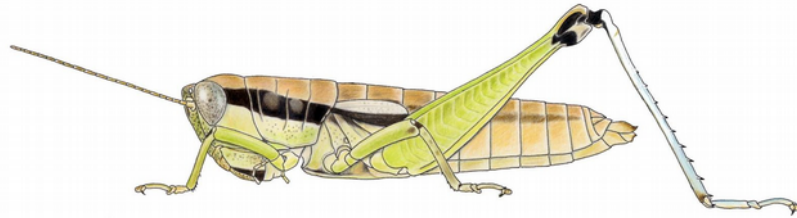
Genre afrotropical comprenant deux espèces. Ce genre ayant été longtemps considéré monospécifique, la répartition respective des deux espèces est à préciser et certaines signalisations sont à vérifier.

Clé Pas de clé mais critères de séparation des deux espèces dans Mestre (2015).

***Pododula ancisa* Karsch, 1896**

Pododula ancisa Karsch, 1896, p. 283, fig. 17

Syntypes mâle(s), femelles, Togo, Bismarckburg et Misahöhe, MNHU Berlin (DORSA : 5 syntypes, 1 ♂, désigné comme lectotype par Mestre, 2015, et 4 ♀)



Pododula ancisa femelle, d'après Mestre (1988)

Citations bibliographiques

Digentia punctatissima (non Stål, err. pour *P. ancisa* selon Karsch, 1896)
-- Karsch, 1893, p. 109

Pododula ancisa

- Bolívar, 1918a, p. 9 (clé), 27
- Chapman, 1962, p. 22, 57, 58
- ? Cornes & Riley, 1972, p. 9
- Dirsh, 1956c, p. 278, pl. 44 : f. 11 ~ 1965, p. 315, 316, fig. 242
- Fishpool & Popov, 1984, p. [394] (section B, non paginée)
- Gillon, 1973a, p. 21, 52 ~ 1974a, p. 144

***Pododula ancisa* (suite)**

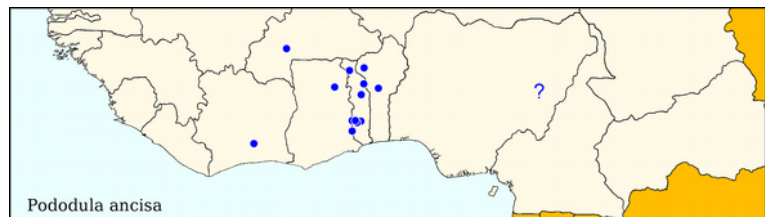
- ? Golding, 1948, p. 577
- L'attribution spécifique, donnée avec réserve par Golding, est à préciser.
- Jago, 1967b (clé), p. 246 ~ 1968, p. 245
- Johnston, 1956, p. 256 ~ 1968, p. 226
- Karsch, 1896, p. 283, fig. 17
- Kirby, 1910, p. 395
- Le Gall, 1986, nb. pages ~ 1989, p. 248

***Pododula ancisa* (suite)**

- Le Gall & Mestre, 1986, p. 50, 58, 61
- ? Medler, 1980, p. 41
- Mestre, 1988, p. 136, 137, 291, figs. 2-4, 1 carte
- Mestre & Chiffaud, 1997, p. 118 ~ 2006, p. 20, 241-242, 1 carte
- Mestre *et al.*, 2001, p. 317
- Otte, 1995a, p. 330
- Ramme, 1929, p. 331, 332, figs. 46b, 47b, 48b

Distribution géographique

Bénin (Fishpool & Popov, 1984 • Mestre, 2015 • Mestre & Chiffaud, 1997, 2006 (partie) • Mestre *et al.*, 2001 (partie) • *mat. exam.*) - **Burkina** (Mestre & Chiffaud, 2006 • *mat. exam.*) - **Côte d'Ivoire** (Gillon, 1973a, 1974a • Le Gall, 1986, 1989 • Le Gall & Mestre, 1986 • Mestre, 1988, 2015 • Mestre & Chiffaud, 1997, 2006 • *mat. exam.*) - **Ghana** (Chapman, 1962 • Jago, 1967b, 1968 • Mestre, 1988, 2015 • Mestre & Chiffaud, 1997, 2006 • Mestre *et al.*, 2001 • *mat. exam.*) - ? **Nigeria** (Cornes & Riley, 1972 • Dirsh, 1965 • Golding, 1948 • Medler, 1980 • Mestre, 1988 • Mestre & Chiffaud, 1997, 2006) - **Togo** (Bolívar, 1918a • Dirsh, 1965 • Fishpool & Popov, 1984 • Karsch, 1893, 1896 • Mestre & Chiffaud, 1997, 2006 • Mestre *et al.*, 2001 • *mat. exam.*)

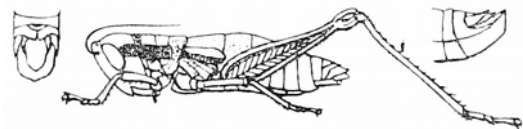


Pododula ancisa

Seul le matériel que nous avons examiné est cartographié.

Du fait de la description récente de *P. guielodorum* et de par sa répartition connue, la présence et l'extension de *P. ancisa* doit être précisée, en particulier au Nigeria.

Cette espèce microptère n'est citée que de notre zone d'étude.



P. ancisa femelle, d'après Karsch (1896)

Iconographie

Habitus (*im.*: Dirsh, 1965 ♂ • Karsch, 1896 ♀ • Mestre, 1988 ♀) - **Autres morph.** (Dirsh, 1965 • Karsch, 1896 • Mestre, 1988 • Ramme, 1929) - **Anat.** (génit. ♂: Dirsh, 1956c, 1965)

Bio-écologie

Les informations sont assez disparates car il y a eu généralement peu de spécimens observés ou collectés. A Lamto (Le Gall, 1986, 1989 ; Le Gall & Mestre, 1986), en moyenne Côte d'Ivoire, les adultes

s'observent d'avril à novembre. L'espèce, peu commune, est cantonnée à quelques milieux ouverts sous ombrage forestier (bords de pistes en particulier) permettant un tapis graminéen dense.

Elle est graminivore (Fishpool & Popov, 1984 ; Le Gall, 1986, 1989 ; Le Gall & Mestre, 1986) et, à Lamto, nous l'avons observée dans ces bords de pistes forestières essentiellement sur une graminée à feuilles larges identifiée à l'époque (1980-1982) comme *Setaria macrophylla* (nom valide = *S. megaphylla*). Notons que cette même graminée est également très appréciée de *Zacompsa festa*.

Au Bénin par contre, l'espèce est plus commune et associée à des zones avec un couvert ligneux assez important. On l'observe dans le tapis herbacé plus ou moins dense poussant sous ou en lisière de ce couvert.

Curieusement, Paraiso *et al.* (2012) ne la mentionnent pas dans leur inventaire des acridiens du Bénin.

Chapman (1962) l'indique d'une seule localité, en bordure d'une zone de fourrés, avec des imagos de juin à août.

Fishpool & Popov (1984) parlent d'une espèce de prairies humides en savane boisée.

D'après l'ensemble des données disponibles, on peut penser comme ces derniers auteurs, que l'espèce est univoltine avec passage de la saison sèche sous forme d'oeufs.

Pododula guielodorum Mestre, 2015

Pododula guielodorum Mestre, 2015, p. 130-132, 133, figs. 2,4,6, 8
Holotype mâle, Bénin, Cové, MNHN Paris

Citations bibliographiques

Pododula guielodorum

-- Mestre, 2015, p. 130-132, 133, figs. 2,4,6, 8

Distribution géographique

Bénin (Mestre, 2015)

L'espèce n'est pour l'instant connue que du Bénin.

Iconographie

Habitus (*im.*: photos ci-contre) - **Autres morph.** (Mestre, 2015) - **Anat.** (génit. ♂: Mestre, 2015)

Bio-écologie

Peu de spécimens ont été collectés mais il est probable que le cycle soit identique à celui de *P. ancisa* à savoir une seule génération annuelle avec passage de la saison sèche sous forme d'oeufs. Comme *P. ancisa*, on l'observe dans les tapis herbacés ombragés.



Pododula guielodorum
femelle (gauche), mâle (droite)
© J. Mestre, Bénin, 1992

