

Parga Walker, 1870a, p. 504-505
 Espèce-type : *Amycus xanthopterus* Stål, 1855,
 par désignation subséquente de Burr (1902, p. 185, pour le genre *Amycus*)

Ce genre afrotropical d'une douzaine d'espèces est très confus et une révision s'impose. De nombreuses espèces peu caractérisées ont été décrites par Sjöstedt (1931b), dont trois de la même localité du Burkina Faso, et beaucoup d'entre elles ne sont certainement pas valides.

Hormis *Parga lamottei*, nouvelle espèce décrite en 1947 de Guinée, la plupart des auteurs n'ont, après 1931, cité que *Parga cyanoptera* pour l'Afrique de l'Ouest, et les diverses espèces ou formes décrites par Sjöstedt n'ont presque jamais été signalées.

Syn. *Amycus* Stål, 1855, p. 353 (nom. praeoc.) [Bolívar, 1906, p. 391, *Parga*, nom. subst.]

Clé Sjöstedt (1931b, 11 espèces listées au total mais certaines n'étant représentées que par un seul sexe, clé mâles 8 espèces et femelles 8 espèces)

***Parga albovittata* Sjöstedt, 1931**

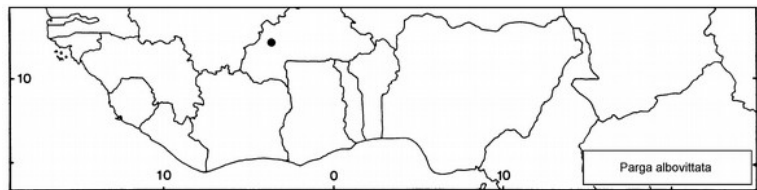
Parga albovittata Sjöstedt, 1931a, p. 60, 62, pl. 1 : f. 1

Holotype femelle, Burkina Faso, Pundu (localité indiquée en 1931b), NR Stockholm

Sjöstedt (1931a) ne décrit que très brièvement l'espèce en légende de planche. Il ne parle que du type femelle, sans précision, et de donne pas la localité. C'est en 1931b qu'il redécrit l'espèce plus précisément, indique la localité et cite du matériel mâle.

Citations bibliographiques

- Parga albovittata*
 -- Dirsh, 1965, p. 404
 -- Johnston, 1956, p. 636
 -- Mestre & Chiffaud, 1997, p. 119,
 124 ~ 2006, p. 21, 231, 1 carte
 -- Otte, 1995b, p. 298
 -- Sjöstedt, 1931a, p. 60, 62, pl. 1 : f. 1
 ~ 1931b, p. 3, 17, 19 (clé), 20 (clé)
 ~ 1932, p. 10



Distribution géographique

Burkina Faso (Dirsh, 1965 • Mestre & Chiffaud, 1997, 2006 • Sjöstedt, 1931a,b)

C'est la seule signalisation de l'espèce.

Iconographie

Habitus (?) - Autres morph. (Sjöstedt, 1931a,b) - **Anat.** (?)

Bio-écologie

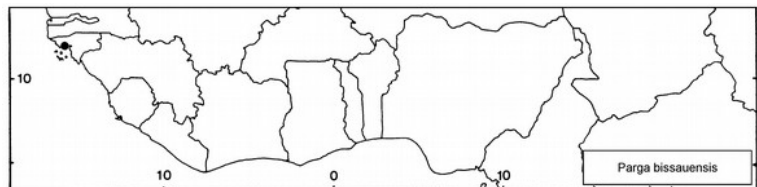
***Parga bissauensis* Sjöstedt, 1931**

Parga bissauensis Sjöstedt, 1931b, p. 3, 9, 13, 18 (clé), fig. 3

Holotype femelle, Guinée-Bissau, Bissau, MNHU Berlin (DORSA : holotype)

Citations bibliographiques

- Parga bissauensis*
 -- Dirsh, 1965, p. 404
 -- Johnston, 1956, p. 636
 -- Mestre & Chiffaud, 1997, p. 119,
 124 ~ 2006, p. 21, 231-232, 1 carte
 -- Otte, 1995b, p. 298
 -- Sjöstedt, 1931b, p. 3, 9, 13, 18 (clé),
 fig. 3



Distribution géographique

Guinée-Bissau (Dirsh, 1965 • Mestre & Chiffaud, 1997, 2006 • Sjöstedt, 1931b)

C'est la seule signalisation de l'espèce.

Iconographie

Habitus (?) - Autres morph. (Sjöstedt, 1931b) - **Anat.** (?)

Bio-écologie

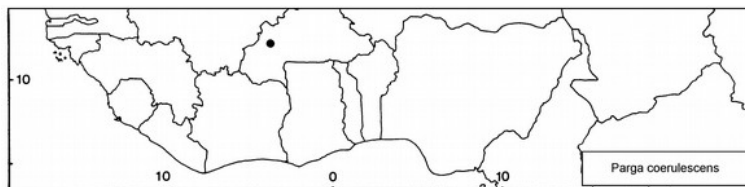
Parga coerulescens Sjöstedt, 1931

Parga coerulescens Sjöstedt, 1931b, p. 3, 9, 13-14, 18 (clé), fig. 4
Holotype femelle, Burkina Faso, Pundu, NR Stockholm

Citations bibliographiques

Parga coerulescens

- Dirsh, 1965, p. 404
- Johnston, 1956, p. 637
- Mestre & Chiffaud, 1997, p. 119, 124 ~ 2006, p. 21, 232, 1 carte
- Otte, 1995b, p. 298
- Sjöstedt, 1931b, p. 3, 9, 13-14, 18 (clé), fig. 4 ~ 1932, p. 10

**Distribution géographique**

Burkina Faso (Dirsh, 1965 • Mestre & Chiffaud, 1997, 2006 • Sjöstedt, 1931b)

C'est la seule signalisation de l'espèce.

Iconographie

Habitus (?) - **Autres morph.** (Sjöstedt, 1931b) - **Anat.** (?)

Bio-écologie**Parga cyanoptera** Uvarov, 1926

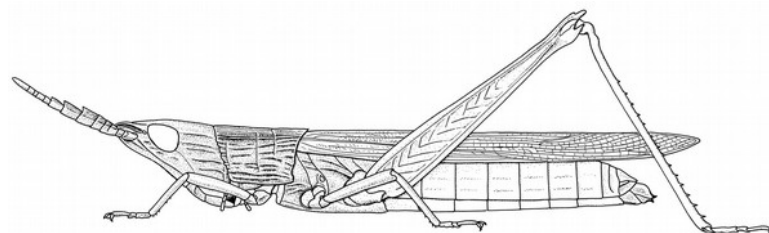
Parga xanthoptera ab. *cyanoptera* Uvarov, 1926a, p. 415

Syntypes sans précision, Nord-Nigeria, Azare (*en fait Sherifuri, 40 km au nord*), NHM Londres

Sous le nom *P. xanthoptera* (Stål, 1855), qui serait une espèce limitée à l'Afrique australe, Uvarov (1926a) avait cité du Nigeria trois formes différant essentiellement par la couleur alaire. L'une d'entre elles (ab. *cyanoptera*, à ailes bleutées) a été érigée au rang d'espèce par Sjöstedt (1931b). Dans le même article, cet auteur a repris les deux autres formes citées par Uvarov en les décrivant comme formes de cette nouvelle espèce *P. cyanoptera*, respectivement

sous les noms de forme *aurata* (le *P. xanthoptera* d'Uvarov, à ailes jaunâtres) et de forme *rosea* (le *P. xanthoptera* ab. *rhodoptera* d'Uvarov, à ailes rosées).

Hormis Golding (1948), Descamps (1953), Chapman (1962) et Cornes & Riley (1972), aucun auteur n'a utilisé le nom *P. xanthoptera* dans notre zone. Jago (1968) a évoqué la possibilité de deux espèces dans le matériel examiné du Ghana.



Parga cyanoptera femelle, d'après Mestre (1988)

Syn. *Parga xanthoptera* ab. *cyanoptera* Uvarov, 1926a

[Sjöstedt, 1931b, p. 11, avec *Parga cyanoptera*, stat. nov.]

Parga cyanoptera f. *aurata* Sjöstedt, 1931b, p. 2, 9, 11-12, 18 (clé), fig. 2. Syntypes mâle(s), femelles, Burkina Faso, NR Stockholm

[Dirsh, 1970, p. 404, avec *Parga cyanoptera*]

Parga cyanoptera f. *rosea* Sjöstedt, 1931b, p. 2, 12, 18 (clé). Syntypes femelles, Burkina Faso, NR Stockholm

[Dirsh, 1970, p. 404, avec *Parga cyanoptera*]

Parga olsufiewi Sjöstedt, 1931b, p. 3, 9, 14, fig. 5. Holotype femelle, Burkina Faso, NR Stockholm

[Uvarov, 1953b, p. 159, avec *Parga cyanoptera*]

? *Parga olsufiewi* f. *chloroptera* Sjöstedt, 1931b, p. 3, 9, 14-15, 18 (clé), 19 (clé), fig. 6

Du fait de la synonymie de *P. olsufiewi* ci-dessus faite par Uvarov, Johnston (1956) cite *Parga olsufiewi* f. *chloroptera* Sjöstedt, sous le nom *P. cyanoptera* forma *chloroptera*. Mais Uvarov n'a pas évoqué le cas particulier de cette forme. Dirsh (1970) la liste comme un synonyme de *P. cyanoptera*. Nous le reprenons ici sous toute réserve.

Citations bibliographiques

Parga cyanoptera

- Chapman, 1962, p. 15 (carte), 49, fig. 38
- Chopard, 1958a, p. 146
- COPR, 1982, p. 381-382, carte 125
- Cornes & Riley, 1972, p. 11
- Dahdouh *et al.*, 1978, p. 476-477
- Davey *et al.*, 1959b, p. 569
- Delarze & Le Gall, 1989, p. 279
- Descamps, 1953, p. 604 ~ 1965b, p. 1259, 1270
- Dirsh, 1956c, p. 279, pl. 52 : f. 5 ~ 1964, p. 68 ~ 1965, p. 404, fig. 321c ~ 1970, p. 404
- Duranton & Lecoq, 1980, p. 151-164
- Duranton *et al.*, 1982, p. 316, 1264
- Fishpool & Popov, 1984, p. 351
- Gillon, 1971, p. 419-471 ~ 1974a, p. 149 ~ 1974b, p. 489, 490, 525 (clé), fig. 42
- Golding, 1948, p. 527
- Jago, 1967b, p. 252 ~ 1968, p. 322-324
- Johnsen, ? 1981a, p. 90 ~ 1981b, p. 154
- Johnston, 1956, p. 637 ~ 1968, p. 292
- Launois, 1978b, p. 190-191, figs. 1-7
- Launois-Luong & Lecoq, 1989, p. 76-77, 1 fig. non numérotée, 1 carte
- Lecoq, 1977, p. 6 ~ 1978a, p. 627-628, 666 ~ 1978b, p. 245 ~ 1980b, p. 564, 567 ~ 1984

Parga cyanoptera (suite)

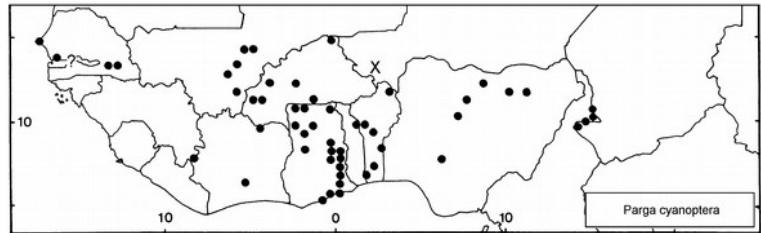
- Le Gall & Mestre, 1986, p. 54, 62
 - Medler, 1980, p. 41
 - Mestre, 1988, p. 178-179, 292
 - Mestre & Chiffaud, 1997, p. 119, 124 ~ 2006, p. 21, 232-233, 1 carte
 - Mestre *et al.*, 2001, p. 321
 - Otte, 1995b, p. 298
 - Oyidi, 1976, p. 86 ~ 1977 ~ 1978
 - Risbec, 1950a, p. 42 + fig. 10 ~ 1950b, p. 317
 - Roy, 1969a, p. 215 ~ 2003, p. 355, 388
 - Sjöstedt, 1931b, p. 2, 9, 11, 18 (clé), 19 (clé), fig. 1
- Parga cyanoptera* f. *aurata*
- Johnston, 1956, p. 637
 - Sjöstedt, 1931b, p. 2, 9, 11-12, 18 (clé), 19 (clé), fig. 2 ~ 1932, p. 9
- Parga cyanoptera* f. *rosea*
- Johnston, 1956, p. 637
 - Sjöstedt, 1931b, p. 2, 12, 18 (clé) ~ 1932, p. 9
- Parga olsufiewi*
- Johnston, 1956, p. 637 (comme syn.)
 - Sjöstedt, 1931b, p. 14, 18 (clé), fig. 5 ~ 1932, p. 10
- Parga olsufiewi* f. *chloroptera*
- Johnston, 1956, p. 637
 - Sjöstedt, 1931b, p. 3, 9, 14-15, 18 (clé), 19 (clé), fig. 6 ~ 1932, p. 10

Parga xanthoptera (non Stål, Err. dét.

- pour *P. cyanoptera* f. *aurata* selon Sjöstedt, 1931b, p. 11)
 - Johnston, 1956, p. 637
 - Uvarov, 1926a, p. 415 (partie)
- Parga xanthoptera* (a priori non Stål et à rapporter à *P. cyanoptera* ; probablement spécimens à ailes non bleutées, le *P. xanthoptera* « typique » ayant les ailes jaunâtres comme l'indique le terme spécifique)
- Cornes & Riley, 1972, p. 11
 - Descamps, 1953, p. 604
 - Golding, 1948, p. 527 (spécimens à ailes jaunâtres)
 - Johnston, 1956, p. 639-640 (partie)
 - Medler, 1980, p. 41
 - Uvarov, 1926a, p. 415 (spécimens à ailes jaunâtres)
- Parga xanthoptera* ab. *cyanoptera* (= *P. cyanoptera* stat. nov. Sjöstedt, 1931b)
- Uvarov, 1926a, p. 415
 - Sjöstedt, 1932, p. 9
- Parga xanthoptera* ab. *rhodiptera* (non Stål, Err. dét. pour *P. cyanoptera* f. *rosea* selon Sjöstedt, 1931b, p. 12)
- Johnston, 1956, p. 637 (comme syn.)
 - Golding, 1948, p. 527 (Spécimens à ailes rosées)
 - Uvarov, 1926a, p. 415

Distribution géographique

Bénin (Fishpool, *comm. pers.* • Fishpool & Popov, 1984 • Mestre, 1988 • Mestre & Chiffaud, 1997, 2006 • Mestre *et al.*, 2001 • *mat. exam.*) - **Burkina Faso** (COPR, 1982 • Dahdouh *et al.*, 1978 • Dirsh, 1964, 1965, 1970 • Duranton & Lecoq, 1980 • Duranton *et al.*, 1982 • Fishpool, *comm. pers.* • Jago, 1968 • Lecoq, 1977, 1978a, 1984 • Mestre, 1988 • Mestre & Chiffaud, 1997, 2006 • Sjöstedt, 1931b) - **Cameroun** (COPR, 1982 • Descamps, 1953 • Dirsh, 1965, 1970 • Mestre, 1988 • Mestre & Chiffaud, 1997, 2006 • Sjöstedt, 1931b) - **Côte d'Ivoire** (COPR, 1982 • Delarze & Le Gall, 1989 • Gillon, 1971, 1974a,b • Le Gall & Mestre, 1986 • Mestre, 1988 • Mestre & Chiffaud, 1997, 2006) - **Gambie** (Johnsen, 1981a ? • Mestre, 1988 • Mestre & Chiffaud, 1997, 2006 ?) - **Ghana** (Chapman, 1962 • COPR, 1982 • Jago, 1967b, 1968 • Mestre, 1988 • Mestre & Chiffaud, 1997) - **Guinée** (Chopard, 1958a • COPR, 1982 • Mestre, 1988 • Mestre & Chiffaud, 1997 • Roy, 2003) - **Mali** (COPR, 1982 • Davey *et al.*, 1959b • Descamps, 1965b • Jago, 1968 • Mestre, 1988 • Mestre & Chiffaud, 1997, 2006 • Risbec, 1950b • *mat. exam.*) - **Niger** (Fishpool, *comm. pers.* • Fishpool & Popov, 1984 • Mestre & Chiffaud, 1997, 2006) - **Nigeria** (COPR, 1982 • Cornes & Riley, 1972 • Dirsh, 1964, 1965, 1970 • Golding, 1948 • Jago, 1968 • Johnsen, 1981b • Medler, 1980 • Mestre, 1988 • Mestre & Chiffaud, 1997, 2006 • Oyidi, 1976, 1977, 1978 • Sjöstedt, 1931b • Uvarov, 1926a) - **Sénégal** (COPR, 1982 • Mestre, 1988 • Mestre & Chiffaud, 1997, 2006 • Roy, 1969a • *mat. exam.*) - **Tchad** (Mestre & Chiffaud, 2006 • *mat. exam.*) - **Togo** (Fishpool & Popov, 1984 • Jago, 1968 • Mestre & Chiffaud, 1997, 2006 • Mestre *et al.*, 2001 • *mat. exam.*) - **AO** (Dirsh, 1964, 1965, 1970 • Launois, 1978b • Launois-Luong & Lecoq, 1989 • Lecoq, 1978b, 1980b • Risbec, 1950a)



L'espèce est citée du Sud-Cameroun, du Soudan, d'Afrique centrale (Angola, Zaïre) et d'Afrique du Sud.

Iconographie

Habitus (*juv.*: Gillon, 1974b ≠ *im.*: Launois, 1978b ♂♀ • Launois-Luong & Lecoq, 1989 ♂ • Mestre, 1988 ♀) - **Autres morph.** (Launois, 1978b • Mestre, 1988 • Sjöstedt, 1931b) - **Anat.** (génit. ♂: Dirsh, 1956c, 1965)

Bio-écologie

Parga lamottei Chopard, 1947

Parga lamottei Chopard, 1947, p. 150

Syntypes mâle(s), femelle(s), Guinée, Mont Nimba, MNHN Paris

Citations bibliographiques

Parga lamottei

- Chopard, 1947, p. 150 ~ 1958a, p. 146
- Dirsh, 1963b, p. 216 ~ 1965, p. 404
- Johnston, 1956, p. 638 ~ 1968, p. 292
- Lamotte & Roy, 1998, p. 121, fig. 48b
- Mestre & Chiffaud, 1997, p. 119 ~ 2006, p. 21, 233, 1 carte

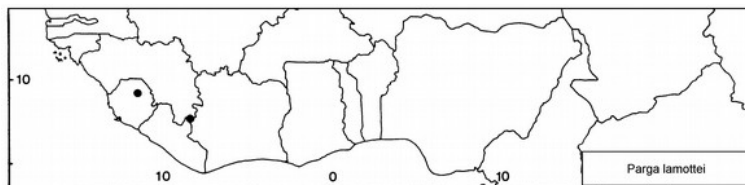
Parga lamottei (suite)

- Otte, 1995b, p. 298-299
- Roy, 1960, p. 202, 204, 205 ~ 1964a, p. 1175 ~ 2003, p. 355, 381, 388

Distribution géographique

Guinée (Chopard, 1947, 1958a • Dirsh, 1963b, 1965 • Lamotte & Roy, 1998 • Mestre & Chiffaud, 1997, 2006 • Roy, 1960, 1964a, 2003) - **Sierra Leone** (Mestre & Chiffaud, 1997, 2006 • Roy, 2003)

Ce sont les seules signalisations de l'espèce.



Iconographie

Habitus (im.: Lamotte & Roy, 1998 ♀) - **Autres morph.** (?) - **Anat.** (?)

Bio-écologie

Parga musanae Sjöstedt, 1931

Parga xanthoptera f. *musanae* Sjöstedt, 1931a, p. 4, 60

Holotype femelle, Congo, Musana, NR Stockholm

Cette espèce est signalée du Congo, Kenya et Ouganda. Sa présence est à confirmer en Afrique de l'Ouest. Les signalisations sont en effet dues à Sjöstedt (1931b) (voir réserves précédentes sur ce travail).

Syn.

- Parga xanthoptera* f. *musanae* Sjöstedt, 1931a [Sjöstedt, 1931b, p. 15, avec *Parga musanae*, stat. nov.]
- Parga musanae* f. *aurata* Sjöstedt, 1931b, p. 3, 9, 15, 18 (clé), 19 (clé), fig. 8. Holotype femelle, Kenya, NHM Londres [Dirsh, 1970, p. 401, avec *Parga musanae*]
- Parga musanae* f. *vinacea* Sjöstedt, 1931b, p. 3, 16, 18 (clé). Holotype femelle, R. centrafricaine, MNHU (DORSA : "type" + 15 paratypes) [Dirsh, 1970, p. 401, avec *Parga musanae*]
- Parga musanae* f. *aurea* Sjöstedt, 1931b, p. 3, 16, 18 (clé), 19 (clé), pl. 1 : f. 3. Holotype femelle, Tchad, MNHU (DORSA : + 6 paratypes) [Dirsh, 1970, p. 401, avec *Parga musanae*]

Selon Dirsh, les formes décrites par Sjöstedt ne sont que des variantes chromatiques.

Citations bibliographiques

Amycus rhodipterus

- (Err. dét. = *Parga musane* f. *vinacea* selon Sjöstedt, 1931b, p. 16)
- Karsch, 1893, p. 59-60 (spécimens à ailes rosées)

Parga musanae

- Descamps, 1968, p. 561, 563
- Dirsh, 1965, p. 404 ~ 1970, p. 401-402, fig. 120
- Mestre & Chiffaud, 1997, p. 119, 124 ~ 2006, p. 21, 233-234, 1 carte
- Otte, 1995b, p. 299
- Sjöstedt, 1931b, p. 3, 9, 15, 18 (clé), fig. 7

Parga musanae f. *aurea*

- Jago, 1968, p. 324
- Johnston, 1956, p. 638
- Sjöstedt, 1931b, p. 3, 16, 18 (clé), 19 (clé), 35, pl. 1 : f. 3 ~ 1932, p. 10
- Parga xanthoptera* f. *musanae* -- Sjöstedt, 1931a, p. 4, 60 ~ 1932, p. 10
- Parga musanae* f. *vinacea* -- Jago, 1968, p. 324
- Johnston, 1956, p. 638
- Sjöstedt, 1931b, p. 3, 16, 18 (clé) ~ 1932, p. 10

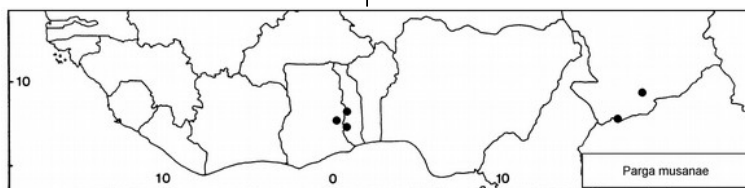
Amycus xanthopterus (Err. dét.)

- Burr, 1902, p. 186
- Karny, 1907, p. 371

Ces deux dernières citations renvoient à *Amycus rhodipterus* de Karsch (1893), cité ci-avant, que Burr a considéré être synonyme de *A. xanthopterus*

Distribution géographique

Cameroun (Dirsh, 1965 • Sjöstedt, 1931b) - **Ghana** (Sjöstedt, 1931b) - **R. centrafricaine** (Sjöstedt, 1931b) - **Tchad** (Descamps, 1968 • Mestre & Chiffaud, 1997, 2006 • Sjöstedt, 1931b) - **Togo** (Burr, 1902 • Dirsh, 1965 • Jago,



1968 • Karny, 1907 • Karsch, 1893 • Mestre & Chiffaud, 1997, 2006 • Sjöstedt, 1931b) - **AO** (Dirsh, 1965 • Jago, 1968)

Iconographie

Habitus (?) - **Autres morph.** (Dirsh, 1970 • Sjöstedt, 1931b) - **Anat.** (?)

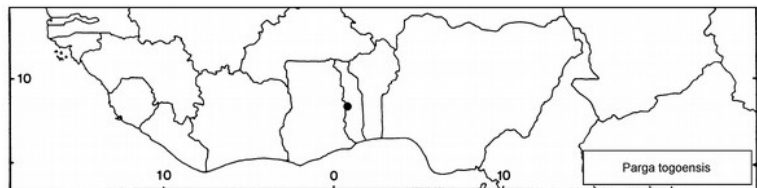
Bio-écologie

***Parga togoensis* Sjöstedt, 1931**

Parga togoensis Sjöstedt, 1931b, p. 2, 12-13, 19 (clé)
Syntypes mâles, Togo, Bismarckburg, MNHU Berlin (DORSA : 2 syntypes)

Citations bibliographiques

Parga togoensis
-- Dirsh, 1965, p. 404, 405
-- Jago, 1968, p. 324
-- Johnston, 1956, p. 639
-- Mestre & Chiffaud, 1997, p. 119, 124 ~ 2006, p. 21, 234, 1 carte
-- Otte, 1995b, p. 299
-- Sjöstedt, 1931b, p. 2, 12-13, 19 (clé)



Distribution géographique

Togo (Dirsh, 1965 • Jago, 1968 • Mestre & Chiffaud, 1997, 2006 • Sjöstedt, 1931b)

C'est la seule signalisation de l'espèce.

Iconographie

Habitus (?) - **Autres morph.** (?) - **Anat.** (?)

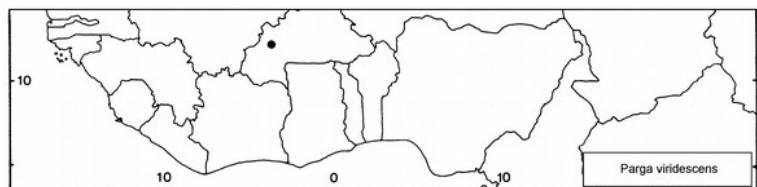
Bio-écologie

***Parga viridescens* Sjöstedt, 1931**

Parga viridescens Sjöstedt, 1931b, p. 2, 9, 12, 19 (clé), fig. 9
Holotype femelle, Burkina Faso, Pundu, NR Stockholm

Citations bibliographiques

Parga viridescens
-- Dirsh, 1965, p. 404, 405
-- Johnston, 1956, p. 639
-- Mestre & Chiffaud, 1997, p. 119, 124 ~ 2006, p. 21, 234-235, 1 carte
-- Otte, 1995b, p. 299
-- Sjöstedt, 1931b, p. 2, 9, 12, 19 (clé), fig. 9 ~ 1932, p. 10



Distribution géographique

Burkina Faso (Dirsh, 1965 • Mestre & Chiffaud, 1997, 2006 • Sjöstedt, 1931b)

C'est la seule signalisation de l'espèce.

Iconographie

Habitus (?) - **Autres morph.** (Sjöstedt, 1931b) - **Anat.** (?)

Bio-écologie

***Parga* sp.**

Citations bibliographiques

Parga sp.
-- Davey *et al.*, 1959b, p. 569
-- Golding, 1948, p. 527
-- Johnsen, 1981a, p. 90

Distribution géographique

Gambie (Johnsen, 1981a) - **Mali** (Davey *et al.*, 1959b)