

Parapropacris Ramme, 1929, p. 402

Espèce-type : *Stenocrobylus rhodopterus* Uvarov, 1923, par désignation originale

Genre afrotropical comprenant quatre espèces selon Jago (1984).

Syn. *Anacatantops* Dirsh, 1953, p. 232 [Jago, 1984, p. 351, avec *Parapropacris*]

***Parapropacris ebneri* (Ramme, 1929)**

Anthermus ebneri Ramme, 1929, p. 455-456, fig. 94, pl. 14 : f. 6.

Holotype femelle, République Centrafricaine, Pama-Quelle, MNHU Berlin (DORSA : holotype + 4 paratypes).

Syn. *Anthermus ebneri elongatus* Ramme, 1929, p. 456-457, pl. 15 : f. 7. Holotype femelle, Zaïre, MRAC Tervuren [Dirsh & Uvarov, 1953b, p. 232, avec *Anthermus ebneri*]

Citations bibliographiques

Anthermus ebneri

- Dirsh, 1956a, p. 26-27 ~ 1965, p. 356, 357 ~ 1966, p. 245 ~ 1970, p. 281-282
- Dirsh & Uvarov, 1953b, p. 232
- Johnston, 1956, p. 333 ~ 1968, p. 248
- Ramme, 1929, p. 455-456, fig. 94, pl. 14 : f. 6 ~ 1931a, p. 940-941, fig. 14
- Sjöstedt, 1931a, p. 24, 60, 63, pl. 3 : f. 1, 1a-b, 2
- Uvarov, 1953b, p. 34, 35, fig. 25

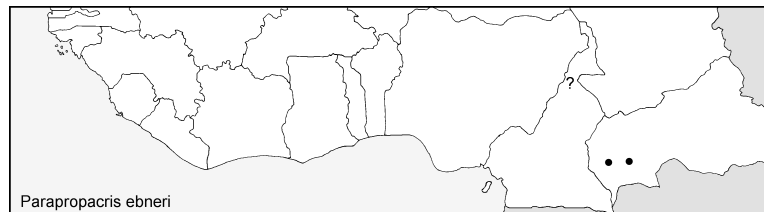
Anthermus ebneri elongatus

- Dirsh & Uvarov, 1953b, p. 232 (comme syn. de *A. ebneri*)
 - Ramme, 1929, p. 456-457, pl. 15 : f. 7
- Parapropacris ebneri*
- Jago, 1984, comb. nov., p. 351
 - Otte, 1995a, p. 324

Distribution géographique

? Cameroun ou Nigeria (Ramme, 1929) - R. centrafricaine (? Dirsh, 1965, 1966, 1970 • Jago, 1984 • Ramme, 1929 • Uvarov, 1953b)

Une des localités indiquée par Ramme (1929) est " *Dampferfahrt* (trajet en bateau à vapeur) *Niger-Benuë*". La pénétration occidentale du nord Cameroun s'est faite jusqu'au début du 20ème siècle en partie depuis la côte nigériane en remontant le Niger puis la Bénoué jusqu'à Garoua ; l'indication est donc très imprécise. L'étiquette du spécimen conservé à Berlin (réc. Houy) précise aussi " *Neu-Kamerun*". La région de Garoua, et notamment la partie camerounaise de la Bénoué, faisait en fait partie du Kamerun allemand et non du Neu-Kamerun (= pour l'essentiel une bande occidentale de la R. centrafricaine plus une petite portion du sud-ouest du Tchad). Le Dr. Houy participait à une mission de délimitation de frontière entre Neu-Kamerun et Congo français de l'époque (incluant en particulier la R. centrafricaine) ; tout ou partie de ses collectes s'est peut-être vu attribuer cette origine générale.



Les citations du Cameroun faites par Jago et Uvarov font référence au type de Ramme et sont à rapporter à la République centrafricaine. Celles de Dirsh ont probablement la même origine.

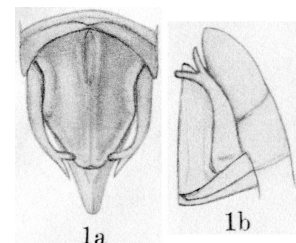
L'espèce est également signalée du Congo, d'Angola, de R.D. Congo (ex-Zaïre) et de Zambie.

Iconographie

Habitus (im.: Ramme, 1929 ♀, sous *A. ebneri* et *A. ebneri elongatus* • Sjöstedt, 1931a ♂♀) - **Autres morph.** (Ramme, 1929, 1931a • Sjöstedt, 1931a • Uvarov, 1953b) - **Anat.** (?)

Bio-écologie

Aucune information.



Anthermus ebneri
extrémité abdominale mâle
d'après Sjöstedt (1931a)

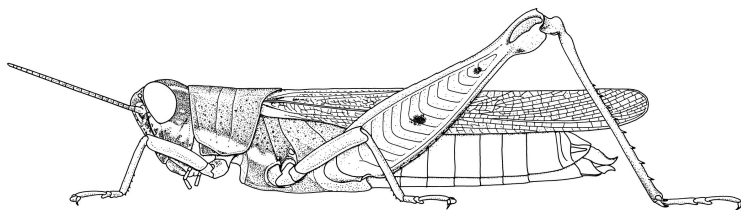
Parapropacris notata (Karsch, 1891)

Catantops notatus Karsch, 1891, p. 190

Syntypes mâle(s), femelle(s), Cameroun, Barombi-Station et Kribi, MNHU Berlin. Lectotype mâle, désigné par Jago (1984, p. 351) mais Dirsh (1970, p. 298) parle aussi d'un lectotype mâle. (DORSA : + 3 paralectotypes)

- Syn.** *Catantops karschi* Karny, 1907, p. 316 (clé), 337. Syntypes femelle(s) (lectotype désigné par Dirsh, 1956a), Cameroun, NM Vienne
[Dirsh & Uvarov, 1953b, p. 232, avec *Anacatantops notatus*]
Catantops minimus Karny, 1907, p. 320 (clé), 344-345, pl. 2 : f. 31-33. Syntypes femelles (lectotype désigné par Dirsh, 1956a), Soudan, NM Vienne
[Sjöstedt, 1931a, p. 30-31, avec *Catantops notatus*]
Catantops kraussi Karny, 1907, p. 321 (clé), 345-346. Syntypes mâle(s), femelles (lectotype femelle désigné par Dirsh, 1956a), Ghana, NM Vienne
[Dirsh & Uvarov, 1953b, p. 232, avec *Anacatantops notatus*]
Catantops bipunctatus Bolívar, 1908c, p. 123. Syntypes mâle(s), femelle(s) (lectotype mâle désigné par Dirsh, 1956a), Zaïre, MNCN Madrid
[Ramme, 1929, p. 436, avec *Catantops notatus bipunctatus*]
[Dirsh & Uvarov, 1953b, p. 232, avec *Anacatantops notatus*]
Catantops simplex Uvarov, 1923c, p. 687-689. Holotype mâle, Ouganda, NHM Londres
[Dirsh & Uvarov, 1953b, p. 232, avec *Anacatantops notatus*]
Catantops frater Ramme, 1929, p. 437-438, fig. 88, pl. 13 : f. 10. Holotype mâle, Zaïre, MRAC Tervuren
[Dirsh & Uvarov, 1953b, p. 232, avec *Anacatantops notatus*]

Nous n'avons pas retenu la synonymie faite par Descamps & Donskoff (1968, p. 1215) faisant de *Catantopsilus angulatus* Descamps, 1965, un synonyme de cette espèce. Ainsi qu'indiqué dans Mestre & Chiffaud (1997), *C. angulatus*, dont nous avons examiné le type au Muséum de Paris, est clairement une espèce différente appartenant au genre *Catantopsilus*.



Parapropacris notata femelle, d'après Mestre (1988)

Étym. lat. *notatus*, marqué, avec des marques, signalé

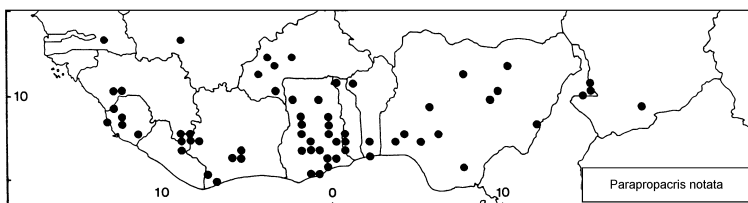
Citations bibliographiques

- | | | |
|---|--|---|
| <p><i>Anacatantops notatus</i>
-- Chapman, 1962, p. 12, 28, fig. 17 (carte)
-- Chopard, 1958a, p. 136
-- COPR, 1982, p. 272-273, carte 89
-- Cornes & Riley, 1972, p. 10
-- Couturier <i>et al.</i>, 1984, p. 153-182
-- Davey <i>et al.</i>, 1959a, p. 92
-- Descamps, 1965a, p. 953 ~ 1968, p. 556, 558
-- Dirsh, 1956a, p. 30-31, 32, figs. 41-52, 54 ~ 1956c, p. 275 ~ 1963b, p. 213 ~ 1964, p. 64 ~ 1965, p. 360, 361, fig. 285 ~ 1966, p. 267-269, fig. 130 ~ 1970, p. 296-299, fig. 93
-- Dirsh & Uvarov, 1953b, p. 232
-- Fishpool & Popov, 1984, p. 395
-- Gillon, 1974a, p. 146 ~ 1974b, p. 483, 528
-- Jago, 1964a, p. 198 ~ 1967b, p. 265 ~ 1968, p. 263-264
-- Johnsen, 1971, p. 36, 37, 38
-- Johnston, 1956, p. 328-329 ~ 1968, p. 253-254</p> | <p><i>Anacatantops notatus</i> (suite)
-- Lecoq, 1977, p. 6 ~ 1978a, p. 666 ~ 1978b, p. 245 ~ 1980a, p. 58 ~ 1980b, p. 555, 557 ~ 1984
-- Medler, 1980, p. 38
-- Oyidi, 1976, p. 88 ~ 1977 ~ 1978
-- Phipps, 1971
-- Roy, 1969a, p. 213
<i>Catantops kraussi</i>
-- Karny, 1907, p. 321 (clé), 345-346 ~ 1915, p. 140
<i>Catantops minimus</i>
-- Golding, 1946, p. 8, 34 ~ p. 1948, p. 469
-- Jacques-Félix, 1935, p. 42-43, fig. 1
-- Uvarov, 1926a, p. 449
<i>Catantops notatus</i>
-- Descamps, 1953, p. 605
-- Golding, 1948, p. 469
-- Karny, 1907, p. 321, 346
-- Karsch, 1891, p. 190
-- Kirby, 1910, p. 480
-- Ramme, 1929, p. 436-437, 484</p> | <p><i>Catantops notatus</i> (suite)
-- Sjöstedt, 1931a, p. 30-31 ~ 1931b, p. 30
<i>Catantops simplex</i>
-- Golding, 1940b, p. 130 ~ 1946, p. 8, 34 ~ 1948, p. 569, 578-584
<i>Parapropacris notata</i> (-us)
-- Baccetti, 2004, p. 29
-- Delarze & Jungclaus-Delarze, 1987
-- Delarze & Le Gall, 1989, p. 278
-- Jago, 1984, comb. nov., p. 350-351, 352, figs. 137, 142
-- Le Gall & Gillon, 1989
-- Le Gall & Mestre, 1986, p. 51, 61
-- Mestre, 1988, p. 146, 147, figs. 1-4, 1 carte
-- Mestre & Chiffaud, 1997, p. 118 ~ 2006, p. 20, 230-231, 1 fig. non numérotée, 1 carte
-- Mestre <i>et al.</i>, 2001, p. 317
-- Otte, 1995a, p. 324-325
-- Paraíso <i>et al.</i>, 2012, p. 31, 51
-- Phipps, 1970, p. 330</p> |
|---|--|---|

Distribution géographique

Bénin (Fishpool, *comm. Pers.* • Fishpool & Popov, 1984 • Mestre & Chiffaud, 1997, 2006 • Mestre *et al.*, 2001 • Paraíso *et al.*, 2012 • *mat. exam.*) - **Burkina Faso** (Lecoq, 1977, 1978a, 1980a, 1984 • Mestre, 1988 • Mestre & Chiffaud, 1997, 2006 • Sjöstedt, 1931b • *mat. exam.*) - **Cameroun** (Descamps, 1953 • Karsch, 1891 • Mestre, 1988 • Mestre & Chiffaud, 1997,

2006 • Ramme, 1929) - **Côte d'Ivoire** (Baccetti, 2004 • COPR, 1982 • Couturier *et al.*, 1984 • Delarze & Jungclaus-Delarze, 1987 • Delarze & Le Gall, 1989 • Gillon, 1974a,b • Jago, 1968 • Le Gall & Gillon, 1989 • Le Gall & Mestre, 1986 • Mestre, 1988 • Mestre & Chiffaud, 1997, 2006 • *mat. exam.*) - **Ghana** (Chapman, 1962 • COPR, 1982 • Jago, 1967b, 1968 • Karny, 1907 • Mestre, 1988 • Mestre & Chiffaud, 1997, 2006 • Mestre *et al.*, 2001 • Phipps, 1971 • Ramme, 1929 • *mat. exam.*) - **Guinée** (Chopard, 1958a • COPR, 1982 • Dirsh, 1963b • Golding, 1948 • Jacques-Félix, 1935 • Jago, 1968 • Johnsen, 1971 • Karny, 1915 • Mestre, 1988 • Mestre & Chiffaud, 1997 • *mat. exam.*) - **Liberia** (COPR, 1982 • Jago, 1968 • Johnsen, 1971 • Mestre, 1988 • Mestre & Chiffaud, 1997, 2006) - **Mali** (COPR, 1982 • Davey *et al.*, 1959a • Descamps, 1965a • Jago, 1968 • Mestre, 1988 • Mestre & Chiffaud, 1997, 2006 • Phipps, 1971) - **Nigeria** (COPR, 1982 • Cornes & Riley, 1972 • Golding, 1940b, 1946, 1948 • Jago, 1968 • Medler, 1980 • Mestre, 1988 • Mestre & Chiffaud, 1997, 2006 • Oyidi, 1976, 1977, 1978 • Uvarov, 1926a) - **R. centrafricaine** (Ramme, 1929) - **Sénégal** (Mestre, 1988 • Mestre & Chiffaud, 1997 • Roy, 1969a) - **Sierra Leone** (Golding, 1948 • Mestre, 1988 • Mestre & Chiffaud, 1997, 2006 • Phipps, 1968, 1970, 1971) - **Tchad** (Descamps, 1968 • Mestre, 1988 • Mestre & Chiffaud, 1997, 2006 • *mat. exam.*) - **Togo** (COPR, 1982 • Jago, 1968 • Karny, 1907 • Mestre & Chiffaud, 1997, 2006 • Mestre *et al.*, 2001 • Ramme, 1929 • Sjöstedt, 1931a • *mat. exam.*) - **AO** (Dirsh, 1956, 1964, 1965, 1966, 1970 • Jago, 1964a • Lecoq, 1978b, 1980b)



L'espèce s'étend vers l'est jusqu'au Kenya et à la Tanzanie.

Iconographie

Habitus (*im.*: Dirsh, 1965, 1966, 1970 ♂ • Jago, 1984 ♂ • Mestre, 1988 ♀ • Ramme, 1929 ♂, sous *C. frater*) - **Autres morph.** (Dirsh, 1956a, 1965, 1966, 1970 • Jago, 1984 • Mestre, 1988) - **Anat.** (génit. ♂ : Dirsh, 1965, 1970)

Bio-écologie