

PARACINEMA Fischer, 1853 - Oedipodinae

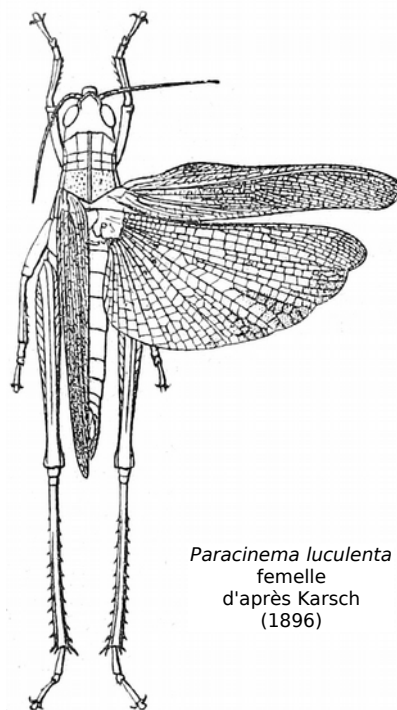
1/4

Paracinema Fischer, 1853, p. 296 (clé), 312-313Espèce-type : *Gryllus bisignatus* Charpentier, 1825, par monotypie originale

Ce genre comprend deux espèces dont une strictement sub-saharienne.

Clé Key (1936, 2 espèces et clé des nombreuses sous-espèces pour *P. tricolor*, non retenues ici)***Paracinema luculenta*** Karsch, 1896*Paracinema luculenta* Karsch, 1896, p. 254, fig. 6

Syntypes mâles, femelle(s), Togo, Misahöhe, MNHU Berlin. Lectotype mâle selon Dirsh (1970) (DORSA : 4 syntypes, l'un portant l'étiquette type, les autres allotype ou paratype mais la source de ces désignations nous est inconnue ; un syntype ♂ au MHN Genève selon Hollier, 2010a)

*Paracinema luculenta* femelle d'après Mestre (1988)*Paracinema luculenta* femelle d'après Karsch (1896)**Syn.** *Paracinema guilielmi* Sjöstedt, 1923a, p. 16-17, pl. 1 : f. 1-2
Syntype(s) mâle(s), femelle(s), R.D. Congo, NR Stockholm [Sjöstedt, 1929a, p. 6, avec *Paracinema luculenta*]**Citations bibliographiques***Paracinema guilielmi*

-- Sjöstedt, 1923a, p. 16-17, pl. 1 : f. 1-2

Paracinema luculenta

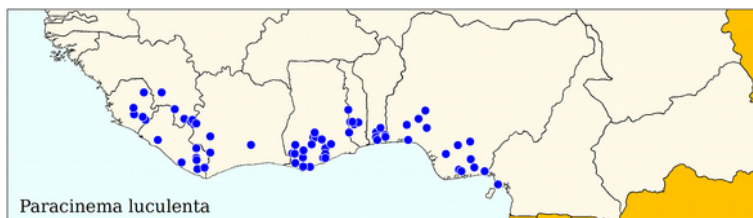
-- Brunn, 1901, p. 240
 -- Chapman, 1962, p. 14, 42-43, 61, fig. 32 ~ 1964, p. 121
 -- Chopard, 1958a, p. 150
 -- COPR, 1982, p. 406, 407, carte 138
 -- Cornes & Riley, 1972, p. 12
 -- Couturier *et al.*, 1984, p. 156, 168, 172, 176
 -- Delarze & Jungclaus-Delarze, 1987, p. 11
 -- Delarze & Le Gall, 1989, p. 279
 -- Dirsh, 1963b, p. 218 ~ 1965, p. 454 ~ 1970, p. 471
 -- Fishpool & Popov, 1984, section B, p. [402] (section B non paginée)
 -- Gillon, 1973a, p. 68 ~ 1974a, p. 156
 -- Golding, 1948, p. 538, 578, 583-584
 -- Hollier, 2010a, p. 19
 -- Jago, 1967b (clé), p. 256 ~ 1968, p. 305-306

Paracinema luculenta (suite)

-- Jerath, 1968, p. 28-30, 33, 37-38, fig. 9
 -- Johnsen, 1970, p. 150, 152
 -- Johnston, 1956, p. 587 ~ 1968, p. 317
 -- Karsch, 1896, p. 254, fig. 6
 -- Key, 1936, p. 379-380, 395, 399
 -- Kirby, 1910, p. 144
 -- Le Gall & Mestre, 1986, p. 55, 62
 -- Medler, 1980, p. 41
 -- Mestre, 1988, p. 206, 207, figs. 6-8, 1 carte
 -- Mestre & Chiffaud, 1997, p. 120 ~ 2006, p. 22, 227, 1 carte
 -- Mestre *et al.*, 2001, p. 323
 -- Otte, 1995b, p. 295
 -- Paraíso *et al.*, 2012, p. 43, 51, 52
 -- Phipps, 1962, p. 15 ~ 1970, p. 338
 -- Seino & Akongnui, 2010, 6 figs.
 -- Seino & Dongmo, 2013, p. 947-953, figs. 1e, 2

Distribution géographique

Bénin (Mestre & Chiffaud, 2006 • Mestre *et al.*, 2001 • Paraíso *et al.*, 2012 • *mat. exam.*) - **Cameroun** (Jago, 1968 • Seino & Akongnui, 2010 • Seino & Dongmo, 2013) - **Côte d'Ivoire** (COPR, 1982 • Couturier *et al.*, 1984 • Delarze & Jungclaus-Delarze, 1987 • Delarze & Le Gall, 1989 • Dirsh, 1970 • Gillon, 1973a, 1974a • Jago, 1968 • Le Gall & Mestre, 1986 • Mestre, 1988 • Mestre & Chiffaud, 1997, 2006 • *mat. exam.*) - **Ghana** (Brunn, 1901 • Chapman, 1962 • COPR, 1982 • Dirsh, 1965, 1970 • Golding, 1948 • Jago, 1967b, 1968 • Key, 1936 • Mestre, 1988 • Mestre & Chiffaud, 1997, 2006 • Mestre *et al.*, 2001 • *mat. exam.*) - **Guinée** (Chopard, 1958a • COPR, 1982 • Dirsh, 1963b • Jago, 1968 • Johnsen, 1970 • Mestre, 1988 • Mestre & Chiffaud, 1997, 2006 • *mat. exam.*) - **Liberia** (COPR, 1982 • Johnsen, 1970 • Mestre, 1988 • Mestre & Chiffaud, 1997, 2006) - **Nigeria** (COPR, 1982 • Cornes & Riley, 1972 • Dirsh, 1965, 1970 • Golding, 1948 • Jago, 1968 • Jerath, 1968 • Medler, 1980 • Mestre, 1988 • Mestre & Chiffaud, 1997, 2006) - **Sierra Leone** (COPR, 1982 • Dirsh, 1965, 1970 • Golding, 1948 • Jago, 1968 • Key, 1936 • Mestre, 1988 • Mestre & Chiffaud, 1997, 2006 • Phipps, 1962, 1970 • *mat. exam.*) - **Togo**

*Paracinema luculenta*

(Chopard, 1958a • COPR, 1982 • Dirsh, 1965, 1970 • Fishpool & Popov, 1984 • Golding, 1948 • Jago, 1968 • Karsch, 1896 • Mestre, 1988 • Mestre & Chiffaud, 1997, 2006 • Mestre *et al.*, 2001 • *mat. exam.*) - **AO** (Key, 1936)

Hormis notre zone d'étude, cette espèce n'a été citée que de R.D. Congo (ex-Zaïre).

Iconographie

Habitus (*im.*: Karsch, 1896 ♀ • Mestre, 1988 ♀ • Sjöstedt, 1923a ♂♀, sous *P. guilielmi*) - **Autres morph.** (Mestre, 1988) - **Anat.** (?) - **Cytogén.** (Seino & Akongnui, 2010 • Seino & Dongmo, 2013)

Bio-écologie

Espèce hygrophile associée aux tapis herbacés des zones ouvertes des milieux forestiers (clairières, bords de pistes sous canopée interrompue, cultures ...), où la pénétration de lumière permet le développement d'une végétation herbacée, notamment graminéenne, mais aussi certaines prairies et dépressions humides ombragées. Elle peut être relativement commune.

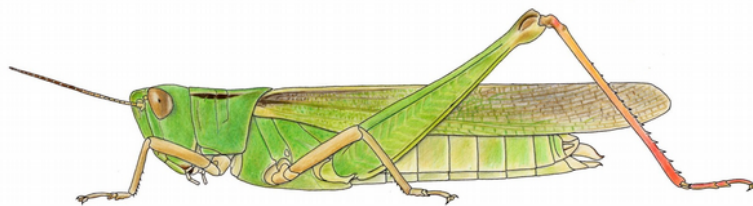
Des imagos sont observés toute l'année au Nigeria (Jerath, 1968) et au Ghana (Chapman, 1962 ; Jago,

1968). Fishpool & Popov (1984) fait l'hypothèse d'une reproduction continue et 2 générations annuelles, comme le suggère Jago. Jerath indique de son côté des pontes toute l'année et envisage jusqu'à 3 générations. Quoiqu'ambivore, les graminées constituent la plus grande part de son régime alimentaire (Chapman, 1962, 1964). Quelques dégâts aux cultures ont été parfois relevés (Jerath, 1965 ; Phipps, 1970).

Paracinema tricolor (Thunberg, 1815)

Gryllus tricolor Thunberg, 1815, p. 254

Type "China", plus probablement Afrique selon Key (1936), perdu selon Dirsh (1970, p. 471)



Paracinema tricolor femelle, d'après Mestre (1988) (forme verte, la plus commune)

- Syn.** *Gryllus sylvestris* Thunberg, 1815, p. 255. Type sans précision, dépositaire ?
 [Brunner von Wattenwyl, 1882, p. 97, avec *Paracinema tricolor*]
 [Key, 1936, p. 386, avec *Paracinema tricolor sylvestre*]
 [Dirsh, 1966, p. 412, avec *Paracinema tricolor*]
- Gryllus bisignatus* Charpentier, 1825, p. 133-134. Types Lusitania et Gallia meridionali, MNHU ?
 (perdu selon Harz, 1975 ; DORSA : néotypes ♂♀ ?, a priori non publié)
 [Brunner von Wattenwyl, 1882, p. 97, avec *Paracinema tricolor*]
 [Key, 1936, p. 388, avec *Paracinema tricolor bisignata*]
 [Dirsh, 1966, p. 412, avec *Paracinema tricolor*]
- Acrydium viridulum* Costa, 1836, p. 35, pl. 5 : f. 4. Type sans précision, dépositaire ?
 [Brunner von Wattenwyl, 1882, p. 97, avec *Paracinema tricolor*]
 [Key, 1936, p. 388, avec *Paracinema tricolor bisignata*]
- Oedipoda virescens* Lucas, 1849, p. 37, pl. 4 : f. 4. Type femelle, Algérie, dépositaire ?
 [Brunner von Wattenwyl, 1882, p. 97, avec *Paracinema tricolor*]
 [Key, 1936, p. 388, avec *Paracinema tricolor bisignata*]
- Paracinema superba* Bolívar, 1905b, p. 223-224. Type femelle, Tanzanie, dépositaire ?
 [Key, 1936, p. 382, avec *Paracinema tricolor tricolor*]
- Paracinema terminale* Bolívar, 1908c, p. 100-101. Type femelle, R.D. Congo (ex-Zaïre), dépositaire ?
 [Key, 1936, p. 382, avec *Paracinema tricolor tricolor*]
- Paracinema tricolor sudanensis* Key, 1936, p. 389-390. Holotype mâle, Mali, Sarafere, NHM Londres
 [Dirsh, 1966, p. 412, avec *Paracinema tricolor*]
- Paracinema tricolor montana* Key, 1936, p. 390-391. Holotype mâle, Éthiopie, NHM Londres
 [Dirsh, 1966, p. 412, avec *Paracinema tricolor*]
- Paracinema tricolor madecassa* Key, 1936, p. 391-392. Holotype mâle, Madagascar, NHM Londres
 [Dirsh, 1963a, p. 262, avec *Paracinema tricolor*]

Key (1936) avait décrit diverses sous-espèces que Dirsh (1963a, 1966) n'a pas considéré valides. Pour le pourtour méditerranéen, la plupart des auteurs conservent cependant la sous-espèce *P. tricolor bisignata*.

Citations bibliographiques

Jasomenia dimidiata

(Err. dét. = *Paracinema tricolor*)
 -- Lecoq, 1977, p. 7 ~ 1978a, p. 667 ~ 1980a, p. 65

Oedipoda virescens

-- Lucas, 1849, p. 37, pl. 4 : f. 4
Paracinema tricolor
 -- Baccetti, 1987, p. 85, 102-103, fig. 304

Paracinema tricolor (suite)

-- Berhanu *et al.*, 2012, p. 120, 123, 124, figs. 2b, 8
 -- Bolívar, 1908c, p. 100
 -- Bormans, 1881, p. 215

Paracinema tricolor (suite)

- Chapman, 1961, p. 274-275, 276, 277, fig. 19 ~ 1962, p. 14, 43-44, 61, figs. 32, 52 ~ 1964, p. 121
- Chiffaud-Mestre & Jahiel, 1997, p. 278, 280
- Chiffaud & Mestre, 1992, p. 331, 336
- Chopard, 1931, p. 628
- COPR, 1982, p. 406-407, carte 138
- Cornes & Riley, 1972, p. 12
- Davey, 1959, p. 127
- Delarze & Jungclaus-Delarze, 1987
- Delarze & Le Gall, 1989, p. 279
- Descamps, 1953, p. 596, 604, 606, figs. 3-4 ~ 1965b, p. 1260, 1291, 1310 ~ 1967b, p. 656 ~ 1968, p. 562, 574
- Descamps & Le Breton, 1973, p. 124
- Diop, 1987, p. 34, 45, 46, 62, 79
- Dirsh, 1956c, p. 281, pl. 59 : f. 3 ~ 1964, p. 73 ~ 1965, p. 454, 455, fig. 365 ~ 1966, p. 412-413, fig. 211 ~ 1970, p. 469-471, fig. 144
- Dirsh & Descamps, 1968, p. 262-263, fig. 117
- Duranton *et al.*, 1982, p. 940, 942, figs. 441.5, 442.17 ~ 1987, p. 176, 179, 207, pl. I : f. 24, pl. 24 : f. 1-5
- Fishpool & Popov, 1984, p. 357
- Golding, 1934a, p. 279, 280, 282, 286, 294, tab. IV hors-texte ~ 1948, p. 538-539, 578-584

Paracinema tricolor (suite)

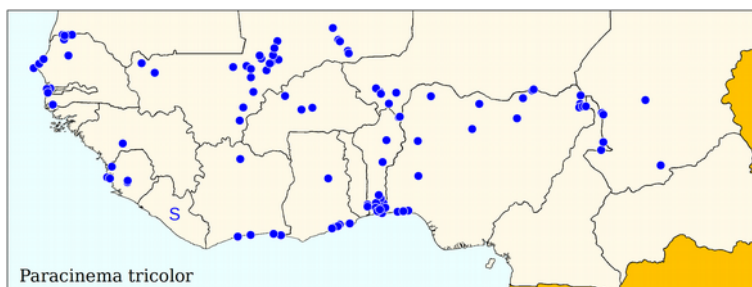
- Jago, 1968, p. 306-307
- Johnston, 1956, p. 587-588 ~ 1968, p. 318
- Karny, 1907, p. 370 ~ 1915, p. 127
- Kirby, 1910, p. 143
- Krauss, 1878, p. 53
- Launois-Luong & Launois, 1987, p. 176, 179, 207, pl. I : f. 24, pl. 24 : f. 1-5
- Launois-Luong & Lecoq, 1989, p. 99, 1 carte
- Lecoq, 1978b, p. 243, 245, 247 ~ 1980b (clé), p. 568, 572 ~ 1988, p. 46-47, 115, figs. on numérotées
- Mallamaire, 1948, p. 631
- Medler, 1980, p. 41
- Mestre, 1988, p. 206, 207, figs. 1-5, 1 carte
- Mestre & Chiffaud, 1997, p. 120 ~ 2006, p. 22, 227-228, 1 carte
- Mestre *et al.*, 2011, p. 323
- Oyidi, 1976, p. 86 ~ 1977, p. 14, 20 ~ 1978, p. 5, 11
- Paraiso *et al.*, 2012, p. 38-39, 51
- Phipps, 1962, p. 15, 18 ~ 1970, p. 339 ~ 1971, p. 83, 87, 89, 90, 94
- Popov, 1985c, p. 45, 50-51, fig. 10 ~ 1988, p. 36-37, 39-40, fig. 21
- Popov *et al.*, 1990, p. 130-131, figs. non numérotées, 1 carte
- Roy, 1964b, p. 1193-1194 ~ 1971, p. 406

Paracinema tricolor (suite)

- Stål, 1873b, p. 103
 - Uvarov, 1966, p. 51, 180, 417, fig. 107 ~ 1977, p. 316, 375
- Paracinema tricolor bisignata*
- Chopard, 1943c, p. 262, fig. 414
- Paracinema tricolor sudanensis*
- Davey *et al.*, 1959a, p. 75, 77, 80 ~ 1959b, p. 584
 - Golding, 1948, p. 538-539
 - Johnston, 1956, p. 589 ~ 1968, p. 318
 - Johnsen, 1970, p. 152
 - Key, 1936, p. 381 (clé), 389-390, 394, 395 (carte), 397
 - Risbec, 1950a, p. 424
- Paracinema tricolor tricolor*
- Braud *et al.*, 2014, p. 86-87
 - Baccetti, 2004, p. 30
 - Chapman & Robertson, 1958, p. 96, 97, 108, fig. 16
 - Golding, 1948, p. 538, 539
 - Jago, 1967b (clé), p. 256
 - Johnsen, 1970, p. 152
 - Johnston, 1956, p. 590
 - Key, 1936, p. 381 (clé), 382-386, 387, 395 (carte), 397, figs. 2B, 2Da, 3B
 - Otte, 1995b, p. 295-296

Distribution géographique

Bénin (Fishpool & Popov, 1984 • Lecoq, 1977, 1978a, 1980a • Mestre, 1988 • Mestre & Chiffaud, 1997, 2006 • Mestre *et al.*, 2001 • Paraiso *et al.*, 2012 • *mat. exam.*) - **Burkina Faso** (Mestre, 1988 • Mestre & Chiffaud, 2006 • *mat. exam.*) - **Cameroun** (COPR, 1982 • Descamps, 1953 • Mestre, 1988 • Mestre & Chiffaud, 1997, 2006) - **Côte d'Ivoire** (Baccetti, 2004 • Delarze & Jungclaus-Delarze, 1987 • Delarze & Le Gall, 1989 • Mestre & Chiffaud, 1997, 2006) - **Gambie** (Mestre, 1988 • Mestre & Chiffaud, 1997, 2006 • *mat. exam.*) - **Ghana** (Chapman, 1961, 1962 • COPR, 1982 • Jago, 1967b, 1968 • Johnsen, 1970 • Mestre, 1988 • Mestre & Chiffaud, 1997, 2006 • Mestre *et al.*, 2001 • *mat. exam.*) - **Guinée** (COPR, 1982 • Jago, 1968 • Karny, 1915 • Mestre, 1988 • Mestre & Chiffaud, 1997, 2006) - **Liberia** (Jago, 1968 • Key, 1936 • Mestre & Chiffaud, 1997, 2006) - **Mali** (Chopard, 1931 • COPR, 1982 • Davey, 1959 • Davey *et al.*, 1959a,b • Descamps, 1965b • Fishpool & Popov, 1984 • Jago, 1968 • Johnsen, 1970 • Key, 1936 • Mestre, 1988 • Mestre & Chiffaud, 1997, 2006 • Risbec, 1950a) - **Mauritanie** (Mestre, 1988 • Mestre & Chiffaud, 1997, 2006 • Roy, 1971) - **Niger** (Chiffaud & Jahiel, 1997 • Chiffaud & Mestre, 1992 • Fishpool & Popov, 1984 • Jago, 1968 • Mestre, 1988 • Mestre & Chiffaud, 1997, 2006 • Popov *et al.*, 1990 • *mat. exam.*) - **Nigeria** (Bolivar, 1908c • COPR, 1982 • Cornes & Riley, 1972 • Golding, 1934a, 1948 • Jago, 1968 • Key, 1936 • Medler, 1980 • Mestre, 1988 • Mestre & Chiffaud, 1997, 2006 • Oyidi, 1976, 1977, 1978) - **Sénégal** (COPR, 1982 • Descamps & Le Breton, 1973 • Diop, 1987 • Jago, 1968 • Karny, 1907 • Krauss, 1878 • Lucas, 1849 • Mestre, 1988 • Mestre & Chiffaud, 1997, 2006 • Roy, 1964b • *mat. exam.*) - **Sierra Leone** (Jago, 1968 • Key, 1936 • Mestre, 1988 • Mestre & Chiffaud, 1997, 2006 • Phipps, 1962, 1970 • Stål, 1873b) - **Tchad** (Descamps, 1967b, 1968 • Mestre, 1988 • Mestre & Chiffaud, 1997, 2006 • *mat. exam.*) - **AO** (Dirsh, 1964, 1965, 1966, 1970 • Duranton *et al.*, 1987 • Jago, 1968 • Launois-Luong & Launois, 1987 • Launois-Luong & Lecoq, 1989 • Lecoq, 1978b, 1980b, 1988 • Mallamaire, 1948 • Phipps, 1971 • Popov, 1985c, 1988 • Popov *et al.*, 1990)



Cette espèce a une vaste répartition qui recouvre une grande partie de l'Afrique, Madagascar, le sud de l'Arabie, divers pays du pourtour méditerranéen et du sud de l'Europe centrale.

Iconographie

Habitus (*im.*: Braud *et al.*, 2014 ♀ • Chopard, 1943c ♂, sous *P. tricolor bisignata* • Dirsh, 1966 ♀, 1965, 1970 ♂ • Dirsh & Descamps, 1968 ♀ • Duranton *et al.*, 1987 ♂♀ • Lucas, 1849 ♀, sous *Oedipoda virescens* • Mestre, 1988 ♀ • Popov *et al.*, 1990 ♀) - **Autres morph.** (Braud *et al.*, 2014 • Descamps, 1953 • Duranton *et al.*, 1987 • Launois-Luong & Launois, 1987 • Lecoq, 1988 • Key, 1936 • Lucas, 1849, sous *Oedipoda virescens* • Mestre, 1988 • Uvarov, 1966) - **Anat.** (génit.♂ : Dirsh, 1956c, 1965, 1970 π spz. : Baccetti, 1987) - **Ooth.** (Chapman, 1961 • Chapman & Robertson, 1958 • Duranton *et al.*, 1982 • Popov *et al.*, 1990) - **Cytogén.** (Berhanu *et al.*, 2012)

L'espèce étant présente sur le pourtour méditerranéen, de nombreuses illustrations ou photographies de juvéniles et d'imagos existent pour divers pays de la région comme par exemple la France, l'Espagne ou l'Italie. Nous avons donc ici circonscrit la liste à des références bibliographiques concernant l'Afrique et Madagascar.

Bio-écologie

Espèce hygrophile des milieux graminéens des bord des fleuves, y compris les périmètres irrigués associés, de certains lacs, dépressions humides, ainsi que dans les zones parfois étendues sujettes aux inondations saisonnières. Dans ce dernier cas, on peut même l'observer dans les milieux de hautes graminées totalement envahies par les eaux (Golding, 1934a, 1948 ; Davey *et al.*, 1959a ; Descamps, 1953). Elle est localement abondante. On l'observe également dans certaines zones humides des littoraux maritimes.

Malgré sa forte hygrophilie et cette occupation littorale, la répartition générale semble montrer que l'espèce n'est pourtant pas présente, ou très rare, dans une grande partie de la zone intermédiaire des savanes guinéennes, hormis vers la Sierra Leone. Les raisons d'une telle répartition sont à préciser.

Imagos et juvéniles sont observés plus ou moins toute l'année (Golding, 1948 ; Chapman, 1962 ;

Jago, 1968 ; Oyidi, 1977, 1978 ; Fishpool & Popov, 1984). Nous avons également observé des imagos toute l'année à Niamey (Niger). Il y a probablement une reproduction continue et au moins 2 générations annuelles.

Hygrophilie et reproduction continue impliquent de disposer de milieux favorables tout au long de l'année, en particulier bien sûr en saison sèche. Davey *et al.* (1959a) envisage des mouvements de populations locaux liés aux phénomènes de crue et décrue dans la région du delta intérieur du Niger au Mali. Chapman (1962), à une échelle plus réduite, indiquait la même chose au sud du Ghana.

Les données de Chapman (1962, 1964) montrent une espèce essentiellement graminivore, de même que les observations de terrain. Quelques dégâts mineurs aux cultures ont parfois été signalés (COPR, 1982).