

Paracinema Fischer, 1853, p. 296 (clé), 312-313

Espèce-type : *Gryllus bisignatus* Charpentier, 1825, par monotypie originale

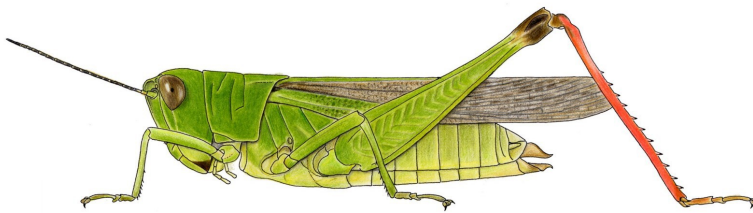
Ce genre comprend deux espèces dont une strictement sub-saharienne.

Clé Key (1936, 2 espèces et clé des nombreuses sous-espèces reconnues pour *P. tricolor*)

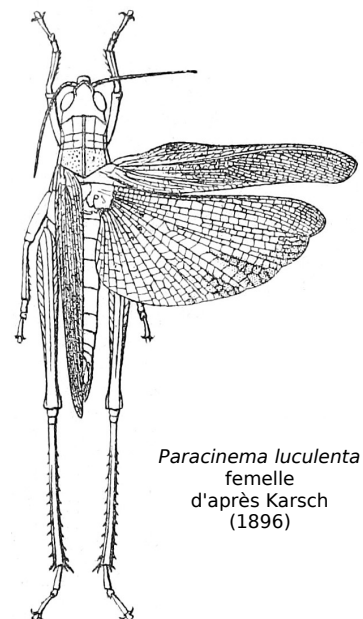
***Paracinema luculenta* Karsch, 1896**

Paracinema luculenta Karsch, 1896, p. 254, fig. 6

Syntypes mâles, femelle(s), Togo, Misahöhe, MNHU Berlin. Lectotype mâle selon Dirsh (1970) (DORSA : 4 syntypes)



Paracinema luculenta femelle d'après Mestre (1988)



Paracinema luculenta
femelle
d'après Karsch
(1896)

Syn. *Paracinema guilielmi* Sjöstedt, 1923a, p. 16-17, pl. 1. : f. 1-2
Syntype(s) mâle(s), femelle(s), R.D. Congo, NR Stockholm
[Sjöstedt, 1929a, p. 6, avec *Paracinema luculenta*]

Citations bibliographiques

Paracinema guilielmi

-- Sjöstedt, 1923a, p. 16-17, pl. 1 : f. 1-2

Paracinema luculenta

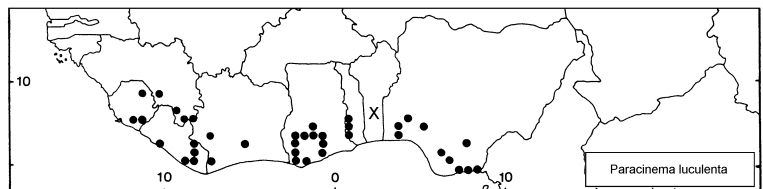
- Brunn, 1901, p. 240
- Chapman, 1962, p. 14, 42-43, 61
- Chopard, 1958a, p. 150
- COPR, 1982, p. 407
- Cornes & Riley, 1972, p. 12
- Couturier *et al.*, 1984, p. 153-182
- Delarze & Jungclaus-Delarze, 1987
- Delarze & Le Gall, 1989, p. 279
- Dirsh, 1963b, p. 218 ~ 1965, p. 454 ~ 1970, p. 471
- Fishpool & Popov, 1984, section B, p. [402] (section B non paginée)
- Gillon, 1974a, p. 156
- Golding, 1948, p. 538, 578-584
- Hollier, 2010a, p. 19
- Jago, 1967b, p. 256 ~ 1968, p. 305-306

Paracinema luculenta (suite)

- Jerath, 1968, p. 27-38
- Johnsen, 1970, p. 150, 152
- Johnston, 1956, p. 587 ~ 1968, p. 317
- Karsch, 1896, p. 254, fig. 6
- Key, 1936, p. 379-380, 395, 399
- Kirby, 1910, p. 144
- Le Gall & Mestre, 1986, p. 55, 62
- Medler, 1980, p. 41
- Mestre, 1988, p. 206, 207, figs. 6-8, 1 carte
- Mestre & Chiffaud, 1997, p. 120 ~ 2006, p. 22, 227, 1 carte
- Mestre *et al.*, 2001, p. 323
- Otte, 1995b, p. 295
- Phipps, 1962, p. 13-21 ~ 1970, p. 338
- Seino & Akongnui, 2010, 6 figs.

Distribution géographique

Bénin (Mestre & Chiffaud, 2006 • Mestre *et al.*, 2001 • *mat. exam.*) - **Cameroun** (Seino & Akongnui, 2010) - **Côte d'Ivoire** (COPR, 1982 • Couturier *et al.*, 1984 • Delarze & Jungclaus-Delarze, 1987 • Delarze & Le Gall, 1989 • Dirsh, 1970 • Gillon, 1974a • Jago, 1968 • Le Gall & Mestre, 1986 • Mestre, 1988 • Mestre & Chiffaud, 1997, 2006 • *mat. exam.*) - **Ghana** (Brunn, 1901 • Chapman, 1962 • COPR, 1982 • Dirsh, 1965, 1970 • Golding, 1948 • Jago, 1967b, 1968 • Key, 1936 • Mestre, 1988 • Mestre & Chiffaud, 1997, 2006 • Mestre *et al.*, 2001 • *mat. exam.*) - **Guinée** (Chopard, 1958a • COPR, 1982 • Dirsh, 1963b • Jago, 1968 • Johnsen, 1970 • Mestre, 1988 • Mestre & Chiffaud, 1997, 2006 • *mat. exam.*) - **Liberia** (COPR, 1982 • Johnsen, 1970 • Mestre, 1988 • Mestre & Chiffaud, 1997, 2006) - **Nigeria** (COPR, 1982 • Cornes & Riley, 1972 • Dirsh, 1965, 1970 • Golding, 1948 • Jago, 1968 • Jerath, 1968 • Medler, 1980 • Mestre, 1988 • Mestre & Chiffaud, 1997, 2006) - **Sierra Leone** (COPR, 1982 • Dirsh, 1965, 1970 • Golding, 1948 • Jago, 1968 • Key, 1936 • Mestre, 1988 • Mestre & Chiffaud, 1997, 2006 • Phipps, 1962, 1970 • *mat. exam.*) - **Togo** (Chopard, 1958a • COPR, 1982 • Dirsh, 1965, 1970 • Fishpool & Popov, 1984 • Golding, 1948 • Jago, 1968 • Karsch, 1896 • Mestre, 1988 • Mestre & Chiffaud, 1997, 2006 • Mestre *et al.*, 2001 • *mat. exam.*) - **AO** (Key, 1936)



Hormis notre zone d'étude, cette espèce n'a été citée que de R.D. Congo (*ex-Zaire*).

Iconographie

Habitus (im.: Karsch, 1896 ♀ • Mestre, 1988 ♀ • Sjöstedt, 1923a ♂♀, sous *P. guilielmi*) - **Autres morph.** (Mestre, 1988) - Anat. ()

Bio-écologie

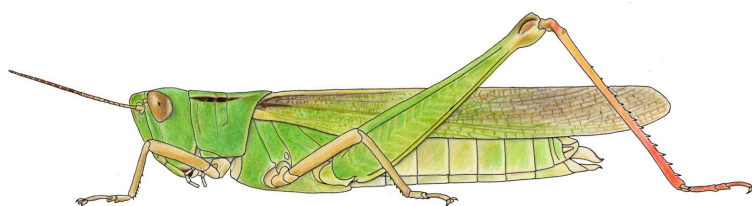
Espèce hygrophile associée aux zones ouvertes des milieux forestiers (lisières de clairières, bords de pistes...), où la pénétration de lumière permet le développement d'une végétation herbacée, notamment graminéenne.

Selon Fishpool & Popov (1984), l'espèce est ambivore et aurait 2 générations annuelles.

***Paracinema tricolor* (Thunberg, 1815)**

Gryllus tricolor Thunberg, 1815, p. 254

Type "China" ?, plus probablement Afrique selon Key (1936), perdu selon Dirsh (1970, p. 471)



Paracinema tricolor femelle, d'après Mestre (1988)

- Syn.** *Gryllus sylvestris* Thunberg, 1815, p. 255. Type sans précision, dépositaire ?
 [Brunner von Wattenwyl, 1882, p. 97, avec *Paracinema tricolor*]
 [Key, 1936, p. 386, avec *Paracinema tricolor sylvestre*]
 [Dirsh, 1966, p. 412, avec *Paracinema tricolor*]
- Gryllus bisignatus* Charpentier, 1825, p. 133-134. Types Lusitania et Gallia meridionali, MNHU ?
 (perdu selon Harz, 1975 ; DORSA : néotypes ♂♀ ?, non publié)
 [Brunner von Wattenwyl, 1882, p. 97, avec *Paracinema tricolor*]
 [Key, 1936, p. 388, avec *Paracinema tricolor bisignata*]
 [Dirsh, 1966, p. 412, avec *Paracinema tricolor*]
- Acrydium viridulum* Costa, 1836, p. 35, pl. 5 : f. 4. Type sans précision, dépositaire ?
 [Brunner von Wattenwyl, 1882, p. 97, avec *Paracinema tricolor*]
 [Key, 1936, p. 388, avec *Paracinema tricolor bisignata*]
- Oedipoda virescens* Lucas, 1849, p. 37, pl. 4 : f. 4. Type femelle, Algérie, dépositaire ?
 [Brunner von Wattenwyl, 1882, p. 97, avec *Paracinema tricolor*]
 [Key, 1936, p. 388, avec *Paracinema tricolor bisignata*]
- Paracinema superba* Bolívar, 1905b, p. 223. Type femelle, Tanzanie, dépositaire ?
 [Key, 1936, p. 382, avec *Paracinema tricolor tricolor*]
- Paracinema terminale* Bolívar, 1908c, p. 100-101. Type femelle, R.D. Congo (ex-Zaïre), dépositaire ?
 [Key, 1936, p. 382, avec *Paracinema tricolor tricolor*]
- Paracinema tricolor sudanensis* Key, 1936, p. 389-390. Holotype mâle, Mali, Sarafere, NHM Londres
 [Dirsh, 1966, p. 412, avec *Paracinema tricolor*]
- Paracinema tricolor montana* Key, 1936, p. 390-391. Holotype mâle, Abyssinie, NHM Londres
 [Dirsh, 1966, p. 412, avec *Paracinema tricolor*]
- Paracinema tricolor madecassa* Key, 1936, p. 391-392. Holotype mâle, Madagascar, NHM Londres
 [Dirsh, 1963a, p. 262, avec *Paracinema tricolor*]

Key (1936) avait créé un certain nombre de sous-espèces que Dirsh (1963a, 1966) n'a pas considéré valides. Pour le pourtour méditerranéen, la plupart des auteurs récents conservent cependant la sous-espèce *P. tricolor bisignata*.

Citations bibliographiques*Jasomenia dimidiata*

(Err. dét. = *Paracinema tricolor*)

-- Lecoq, 1978, p. 667 ~ 1980a, p. 65

Oedipoda virescens

-- Lucas, 1849, p. 37, pl. 4 : f. 4

Paracinema tricolor

-- Bolívar, 1908c, p. 100

-- Bormans, 1881, p. 215

-- Chapman, 1961, p. 274, 275, 277 ~ 1962, p. 14, 43-44, 61

-- Chiffaud & Jahiel, 1997, p. 175-181

-- Chiffaud & Mestre, 1992, p. 331, 336

Paracinema tricolor (suite)

-- Chopard, 1931, p. 628

-- COPR, 1982, p. 406-407

-- Cornes & Riley, 1972, p. 12

-- Davey, 1959, p. 127

-- Delarze & Jungclaus-Delarze, 1987

-- Delarze & Le Gall, 1989, p. 279

-- Descamps, 1953, p. 596, 604, 606 ~

1965b, p. 1260, 1291, 1310 ~

1967b, p. 656 ~ 1968, p. 561, 574

-- Descamps & Le Breton, 1973, p. 124

Paracinema tricolor (suite)

-- Dirsh, 1956c, p. 281, pl. 59 ~ 1964, p. 73 ~ 1965, p. 454, 455, fig. 365 ~ 1966, p. 412-413, fig. 211 ~ 1970, p. 469-471, fig. 144

-- Fishpool & Popov, 1984, p. 357

-- Golding, 1934a, p. 278-282, 286, 294 ~ 1948, p. 538-539, 578-584

-- Jago, 1968, p. 306-307

-- Johnston, 1956, p. 587-588 ~ 1968, p. 318

-- Karny, 1907, p. 370 ~ 1915, p. 127

-- Kirby, 1910, p. 143

Paracinema tricolor (suite)

- Krauss, 1878, p. 53
- Launois-Luong & Lecoq, 1989, p. 99
- Lecoq, 1978b, p. 243, 245, 247 ~ 1980b, p. 568, 572 ~ 1988, p. 46-47
- Mallamaire, 1948, p. 631
- Medler, 1980, p. 41
- Mestre, 1988, p. 206, 207, figs. 1-5, 1 carte
- Mestre & Chiffaud, 1997, p. 120 ~ 2006, p. 22, 227-228, 1 carte
- Oyidi, 1976, p. 86 ~ 1977 ~ 1978
- Phipps, 1962, p. 13-21 ~ 1970, p. 339 ~ 1971
- Popov, 1985c, p. 45, 50-51 ~ 1988, p. 36-37, 39-40
- Popov *et al.*, 1990, p. 130-131

Paracinema tricolor (suite)

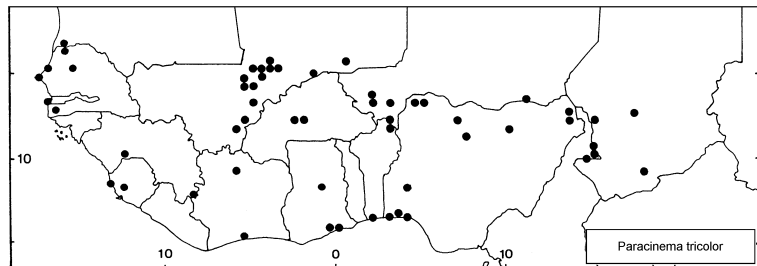
- Risbec, 1950a, p. 424
- Roy, 1964b, p. 1193-1194 ~ 1971, p. 406
- Stål, 1873b, p. 103
- Paracinema tricolor bisignata*
- Chopard, 1943c, p. 262, fig. 414
- Paracinema tricolor sudanensis*
- Davey *et al.*, 1959b, p. 584
- Golding, 1948, p. 538
- Johnston, 1956, p. 589 ~ 1968, p. 318
- Johnsen, 1970, p. 152
- Key, 1936, p. 381 (clé), 389-390, 394, 395 (carte), 397
- Risbec, 1950a, p. 424

Paracinema tricolor tricolor

- Baccetti, 2004, p. 26
- Golding, 1948, p. 538
- Jago, 1967b, p. 256
- Johnsen, 1970, p. 152
- Johnston, 1956, p. 590
- Key, 1936, p. 381 (clé), 382-386, 387, 395 (carte), 397, figs. 2B, 2Da, 3B
- Otte, 1995b, p. 295

Distribution géographique

Bénin (Fishpool & Popov, 1984 • Mestre, 1988 • Mestre & Chiffaud, 1997 • *mat. exam.*) - **Burkina Faso** (Mestre, 1988 • *mat. exam.*) - **Côte d'Ivoire** (Baccetti, 2004 • Delarze & Jungclauss-Delarze, 1987 • Delarze & Le Gall, 1989 • Mestre & Chiffaud, 1997) - **Gambie** (Mestre, 1988 • Mestre & Chiffaud, 1997 • *mat. exam.*) - **Ghana** (Chapman, 1961, 1962 • COPR, 1982 • Jago, 1967b, 1968 • Johnsen, 1970 • Mestre, 1988 • Mestre & Chiffaud, 1997 • Phipps, 1971 • *mat. exam.*) - **Guinée** (COPR, 1982 • Jago, 1968 • Karny, 1915 • Mestre, 1988 • Mestre & Chiffaud, 1997) - **Liberia** (Jago, 1968 • Key, 1936 • Mestre & Chiffaud, 1997) - **Mali** (Chopard, 1931 • COPR, 1982 • Davey, 1959 • Davey *et al.*, 1959b • Descamps, 1965b • Fishpool & Popov, 1984 • Jago, 1968 • Johnsen, 1970 • Key, 1936 • Mestre, 1988 • Mestre & Chiffaud, 1997 • Phipps, 1971) - **Mauritanie** (Mestre, 1988 • Mestre & Chiffaud, 1997 • Roy, 1971) - **Niger** (Chiffaud & Jahiel, 1997 • Chiffaud & Mestre, 1992 • Fishpool & Popov, 1984 • Jago, 1968 • Mestre, 1988 • Mestre & Chiffaud, 1997 • Popov *et al.*, 1990 • *mat. exam.*) - **Nigeria** (I. Bolívar, 1908c • COPR, 1982 • Cornes & Riley, 1972 • Golding, 1934a, 1948 • Jago, 1968 • Key, 1936 • Medler, 1980 • Mestre, 1988 • Mestre & Chiffaud, 1997 • Oyidi, 1976, 1977, 1978 • Phipps, 1971) - **Nord-Cameroun** (Descamps, 1953 • Mestre, 1988 • Mestre & Chiffaud, 1997 • Phipps, 1971) - **Sénégal** (COPR, 1982 • Descamps & Le Breton, 1973 • Jago, 1968 • Karny, 1907 • Krauss, 1878 • Lucas, 1849 • Mestre, 1988 • Mestre & Chiffaud, 1997 • Roy, 1964b • *mat. exam.*) - **Sierra Leone** (Jago, 1968 • Key, 1936 • Mestre, 1988 • Mestre & Chiffaud, 1997 • Phipps, 1962, 1970, 1971 • Stål, 1873b) - **Tchad** (Descamps, 1967b, 1968 • Mestre, 1988 • Mestre & Chiffaud, 1997 • *mat. exam.*) - **AO** (Bormans, 1881 • Dirsh, 1964, 1965, 1966, 1970 • Jago, 1968 • Launois-Luong & Lecoq, 1989 • Lecoq, 1978b, 1980b, 1988 • Mallamaire, 1948 • Popov, 1985c, 1988 • Popov *et al.*, 1990 • Risbec, 1950a)



Cette espèce a une très vaste répartition qui recouvre plus ou moins toute l'Afrique, Madagascar, divers pays du pourtour méditerranéen et s'étend jusqu'à la Chine.

Iconographie

Habitus (*im.*: Chopard, 1943c ♂, sous *P. tricolor bisignata* • Dirsh, 1966 ♀, 1965, 1970 ♂ • Lucas, 1849 ♀, sous *Oedipoda virescens* • Mestre, 1988 ♀) - **Autres morph.** (Key, 1936 • Lucas, 1849, sous *Oedipoda virescens* • Mestre, 1988) - **Anat.** (génit. ♂ : Dirsh, 1965, 1970)

L'espèce étant présente sur le pourtour méditerranéen, de nombreuses illustrations ou photographies de juvéniles et d'imagos existent pour divers pays de la région comme par exemple la France, l'Espagne ou l'Italie. Nous avons donc ici circonscrit la liste à des références bibliographiques concernant l'Afrique.

Bio-écologie