

Orthacanthacris Karsch, 1896, p. 303
Espèce-type : *Cyrtacanthacris humilicrus* Karsch, 1896,
par désignation subséquente de Kirby (1910, p. 444)

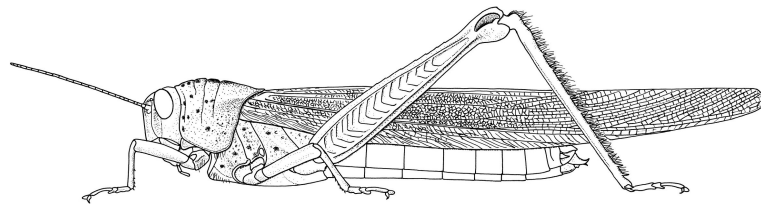
Genre afrotropical monospécifique.

***Orthacanthacris humilicrus* (Karsch, 1896)**

Cyrtacanthacris humilicrus Karsch, 1896, p. 301-303, fig. 25

Holotype femelle, Africa orientalis, Ugogo, MNHU Berlin.

Le recensement DORSA indique 2 syntypes (1 mâle, 1 femelle) mais Karsch décrit l'espèce uniquement à partir de la femelle et indique ne pas connaître le mâle.



Orthacanthacris humilicrus femelle, d'après Mestre (1988)

Citations bibliographiques

Acridium humilicrus

-- Finot, 1907, p. 321

Orthacanthacris humilicrus

-- Chapman & Robertson, 1958, p. 96, 104

-- Chevalier, 1934, p. 735 (il s'agit probablement d'une erreur, sans doute pour *Anacridium*)

-- Chiffaud & Mestre, 1992, p. 330

-- Cornes & Riley, 1972, p. 10

-- COPR, 1982, p. 327, fig. 109 (carte)

-- Dahdouh *et al.*, 1978, p. 476-477

-- Davey, 1959, p. 127

-- Davey *et al.*, 1959a, p. 95-96

-- Delarze & Le Gall, 1989, p. 278, 280-281

-- Descamps, 1953, p. 600, 603, 605, 610 ~ 1954, p. 178 ~ 1965a, p. 960, 961 ~ 1965b, p. 1309 ~ 1968, p. 558, 559

-- Dirsh, 1956c, p. 275, pl. 33 ~ 1965, p. 379, 380, fig. 302 ~ 1970, p. 350, 351, fig. 106

-- Duranton & Lecoq, 1980, p. 151-164

-- Duranton *et al.*, 1982, p. 1272

-- Fishpool & Popov, 1984, p. 347

-- Golding, 1948, p. 559

Orthacanthacris humilicrus (suite)

-- Jago, 1967b, p. 249 ~ 1968, p. 274-275

-- Johnsen, 1970, p. 143, 145

-- Johnston, 1928, p. 55-56 ~ 1956, p. 364-365 ~ 1968, p. 272

-- Karsch, 1896, p. 301-303, fig. 25

-- Kirby, 1910, p. 444

-- Launois, 1978b, p. 170-171, figs. 1-4

-- Launois-Luong, 1978a, p. 582

-- Launois-Luong & Lecoq, 1989, p. 63-64, 1 fig. non numérotée, 1 carte

-- Lecoq, 1977, p. 6 ~ 1978a, p. 666 ~ 1978b, p. 243, 245 ~ 1980a, p. 59-60 ~ 1980b, p. 560, 562 ~ 1984

-- Mallamaire, 1948, p. 631

-- Medler, 1980, p. 40

-- Mestre, 1988, p. 166, 167, figs. 1-4, 1 carte

-- Mestre & Chiffaud, 1997, p. 118, 123 ~ 2006, p. 20, 214-215, 1 carte

-- Otte, 1995a, p. 18

-- Oyidi, 1976, p. 88 ~ 1977 ~ 1978

-- Paraiso *et al.*, 2012, p. 33

-- Risbec, 1950a, p. 121 ~ 1950b, p. 364 (*Orthacanthacris* sic)

Orthacanthacris humilicrus (suite)

-- Roy, 1962, p. 110, 128 ~ 1967, p. 1559 ~ 1969a, p. 212 ~ 1970, p. 698 ~ 1971, p. 404

-- Song, 2005

-- Song & Wenzel, 2008

-- Trochain, 1931, p. 554

-- Uvarov, 1923a, p. 142 ~ 1923b, p. 489, fig. 7d ~ 1966, p. 327 ~ 1977, p. 374, 386, 430, fig. 225A

? *Orthacanthacris eximia* (partie ?) (voir *Anacridium eximium*)

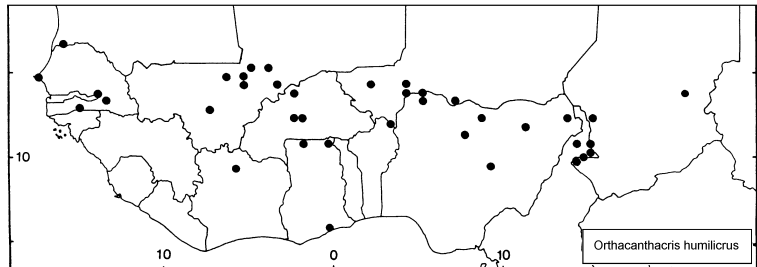
-- Jago, 1968, p. 23-274

Jago rapporte à cette espèce, décrite à l'origine dans *Anacridium*, un mâle de la plaine d'Accra (Sud-Ghana), sans que l'on sache la raison d'une telle identification. Il indique qu'il s'agit en fait clairement d'un *Orthacanthacris*, envisageant qu'il puisse s'agir d'une forme côtière d'*O. humilicrus*.

Mais le véritable *eximium* est sans conteste un *Anacridium* et la nature du matériel signalé par Jago est énigmatique.

Distribution géographique

Bénin (Fishpool, *comm.pers.* • Paraiso *et al.*, 2012) • **Burkina Faso** (Dahdouh *et al.*, 1978 • Duranton & Lecoq, 1980 • Fishpool, *comm.pers.* • Lecoq, 1977, 1978a, 1980a, 1984 • Mestre, 1988 • Mestre & Chiffaud, 1997 • *mat. exam.*) - **Cameroun** (COPR, 1982 • Descamps, 1953, 1954 • Dirsh, 1970 • Mestre, 1988 • Mestre & Chiffaud, 1997 • *mat. exam.*) - **Côte d'Ivoire** (Delarze & Le Gall, 1989 • Mestre, 1988 • Mestre & Chiffaud, 1997) - **Ghana** (COPR, 1982 • Dirsh, 1965, 1970 • Jago, 1967b, 1968 • Johnsen, 1970 • Mestre, 1988 • Mestre & Chiffaud, 1997 • Uvarov, 1923b) - **Mali** (COPR, 1982 • Davey, 1959 • Davey *et al.*, 1959a • Descamps, 1965a,b • Fishpool & Popov, 1984 • Jago, 1968 • Johnsen, 1970 • Mestre, 1988 • Mestre & Chiffaud, 1997 • Risbec, 1950b • *mat. exam.*) - **Mauritanie** (Mestre, 1988 • Mestre & Chiffaud, 1997 • Roy, 1971) - **Niger** (Chiffaud & Mestre, 1992 • Fishpool, *comm.pers.* • Fishpool & Popov, 1984 • Launois-Luong, 1978a • Mestre & Chiffaud, 1997 • *mat. exam.*) - **Nigeria** (COPR, 1982 • Cornes & Riley, 1972 • Golding, 1948 • Jago, 1968 • Medler, 1980 • Mestre, 1988 • Mestre & Chiffaud, 1997 • Oyidi, 1976, 1977, 1978) - **Sénégal** (COPR, 1982 • Dirsh, 1965, 1970 • Jago, 1968 • Mestre, 1988 • Mestre & Chiffaud, 1997 • Roy, 1962, 1967, 1969a, 1970 • Trochain, 1931 • Uvarov, 1923b • *mat. exam.*) - **Tchad** (COPR, 1982 • Descamps, 1968 • Dirsh, 1970 • Mestre, 1988 • Mestre & Chiffaud, 1997 • *mat. exam.*) - **AO** (COPR, 1982 • Dirsh, 1965, 1970 • Finot, 1907 • Jago, 1968 • Launois, 1978b • Launois-Luong & Lecoq, 1989 • Lecoq, 1978b, 1980b • Mallamaire, 1948 • Risbec, 1950a)



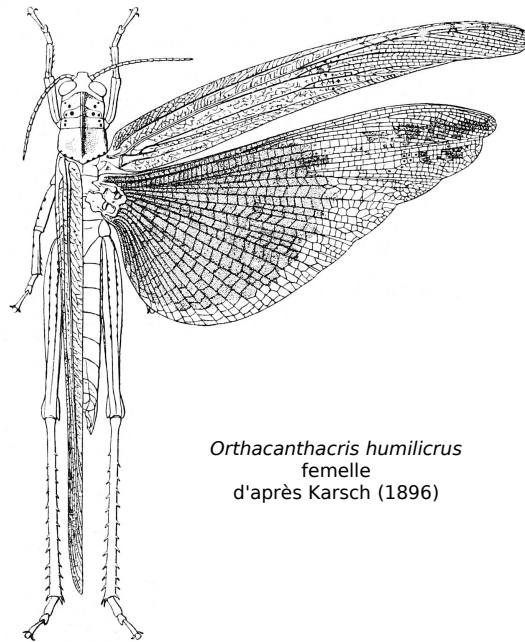
Les signalisations du Sud-Ghana dues à Johnsen et Jago sont très méridionales pour cette espèce arboricole typiquement associée au domaine soudanien. Quoique situées dans une zone relativement sèche ("l'anomalie d'Accra"), elles doivent être confirmées.

L'aire de répartition s'étend vers l'est jusqu'à la Somalie et, vers le sud, au Kenya et à la Tanzanie.

Iconographie

Habitus (im.: Dirsh, 1965, 1970 ♀ • Karsch, 1896 ♀ • Launois, 1978b ♂♀ • Launois-Luong & Lecoq, 1989 • Mestre, 1988 ♀ • Uvarov, 1977 ♀) - **Autres morph.** () - **Anat.** (génit.♂: Dirsh, 1965, 1970)

Bio-écologie



Orthacanthacris humilicrus
femelle
d'après Karsch (1896)