

Ornithacris Uvarov, 1924b, p. 9

Espèce-type : *Gryllus Locusta cyaneus* Stoll, 1813, par désignation originale

Le genre *Ornithacris*, afrotropical, est resté longtemps confus.

Uvarov (1924b, 1942a) ne reconnaissait qu'une espèce, *O. cyanea*, avec plusieurs sous-espèces. Rehn (1943) reconnaissait de son côté à la même période quatre espèces : *O. turbida* (avec *O. turbida turbida* et *O. turbida cavroisi*), *O. cyanea* (avec deux sous-espèces), *O. orientalis* et *O. pictula* (avec trois sous-espèces dont *O. pictula magnifica*). Par la suite, le statut de diverses espèces ou sous-espèces a fluctué selon les auteurs.

Nous avons adopté ici les conclusions de la dernière révision (Mungai, 1987b) qui reconnaît quatre espèces, dont trois en Afrique de l'Ouest, et

qui rend diverses signalisations antérieures imprécises. Nous les avons regroupées sous l'appellation *Ornithacris* sp.

Par ailleurs, certaines citations, quoique référées à *O. turbida* ou *O. cavroisi*, paraissent douteuses par rapport à ce que l'on connaît de leur abondance relative et de leur répartition. Ces deux espèces, d'aspect similaire, ont été d'ailleurs longtemps considérées soit comme sous-espèces de *O. turbida* soit comme une seule et même espèce. Ces citations ambiguës sont également listées sous *Ornithacris* sp.

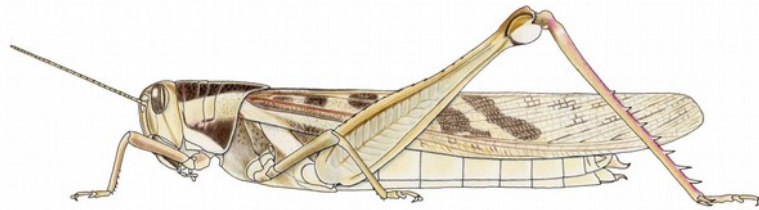
Syn. *Glaphyra* Uvarov, 1923a, p. 144 (nom. praeoc) [Uvarov, 1924b, p. 9, avec *Ornithacris*, nom. nov.]

Clé COPR (1982, 4 espèces s avec *O. cavroisi* et *O. turbida* synonymes) - Dirsh (1966, 4 espèces avec *O. cavroisi* et *O. turbida* synonymes) - Mungai (1987b, 4 espèces) - Rehn (1943, 4 espèces et 7 sous-espèces en partie reprises par Mungai ou mises en synonymie) - Uvarov (1924b, 5 sous-espèces de *O. cyanea*, seule espèce reconnue, dont les 3 espèces ouest-africaines reconnues maintenant valides)

***Ornithacris cavroisi* (Finot, 1907)**

Acridium cavroisi Finot, 1907, p. 272-274, 346 (clé)

Holotype femelle, Sénégal, Diaoudaoun (près de Saint-Louis), MNHN Paris



Ornithacris cavroisi femelle, d'après Mestre (1988, sous *O. turbida*)

(ici le pronotum est marqué de zones d'un brun assez foncé ; chez d'autres individus, ces zones peuvent être d'un brun beaucoup plus clair, avec parfois la marque inféro-postérieure très discrète)

Syn. *Acridium cyaneum* var. *tereticolle* Bolívar, 1908c, p. 110. Holotype femelle, Guinée-Bissau, NHM Londres [Uvarov, 1924b, p. 13, avec *Ornithacris cyanea cavroisi*]

Citations bibliographiques

Acridium cavroisi
 -- Finot, 1907, p. 272-274, 346
Acridium cyaneum var. *tereticolle*
 -- Bolívar, 1908c, p. 110
Cyrtacanthacris cavroisi
 -- Kirby, 1910, p. 449
Cyrtacanthacris tereticollis
 -- Kirby, 1910, p. 449
Ornithacris cavroisi
 -- Chiffaud-Mestre & Jahiel, 1997, p. 178
 -- Chiffaud & Mestre, 1992, p. 330
 -- Mestre & Chiffaud, 1997, p. 118, 123 ~ 2006, p. 20, 211-212, 1 carte
 -- Mestre *et al.*, 2001, p. 318
 -- Mungai, 1987b, p. 155, 156 (clé), 158, 159-161, 162, 163, figs. 3, 9, 12, 21, 23 (carte)
 -- Popov, 1989, p. 80-81, figs. non numérotées,
 -- Roy, 2003, p. 352, 380, 387
 -- Steedman, 1990, p. 128, pl. 2

Ornithacris cyanea cavroisi
 -- Chopard, 1941 p. 48 ~ 1950, p. 143 ~ 1958c, p. 12
 -- Golding, 1948, p. 563, 578-584
 -- Mallamaire, 1948, p. 632
 -- Medler, 1980, p. 40
 -- Risbec, 1950a, p. 120 ~ 1950b, p. 317
 -- Saraiva, 1961, p. 133, 151
 -- Uvarov, 1924b, p. 10 (clé), 11, 13-14, fig. 9E ~ 1926a, p. 445 ~ 1942a, p. 136 (clé), 140, 1 carte
Ornithacris cyanea tereticollis
 -- Golding, 1934a, p. 278-282, 292
 -- Mallamaire, 1948, p. 632
Ornithacris turbida (cavroisi et turbida) considérées comme sous-espèces)
 -- Mestre, 1988, p. 170, 171, figs. 1-4 (= *O. cavroisi* mat. exam.)
Ornithacris turbida cavroisi ou forme *cavroisi*
 -- Cornes & Riley, 1972, p. 11
 -- Davey *et al.*, 1959a, p. 96-98

Ornithacris turbida cavroisi ou forme *cavroisi* (suite)
 -- Descamps, 1965a, p. 960, 961 ~ 1965b, p. 1309 ~ 1968, p. 558, 559-560, forme *cavroisi*
 -- Dirsh, 1964, p. 66
 -- Duranton *et al.*, 1983, p. 197-207, 212 ~ 1984, p. 41 ~ 1987, p. 182, 183, 248, pl. IV : f.65, pl. 65 : f. 1-4
 -- Fishpool & Popov, 1984, p. 349
 -- Forsyth, 1966, p. 96
 -- Jago, 1967b, p. 238, 239, 250 (clé), fig. 9 ~ 1968, p. 275-276
 -- Johnsen, 1970, p. 146
 -- Johnston, 1956, p. 370-371 ~ 1968, p. 280-281
 -- Launois, 1978b, p. 41, 51, 168-169, pl. D4 : f. 102, figs. 1-4
 -- Launois-Luong, 1978a, p. 577, 582 ~ 1980b, p. 774-814
 -- Launois-Luong & Launois, 1987, p. 182, 183, 248, pl. IV : f.65, pl. 65 : f. 1-4

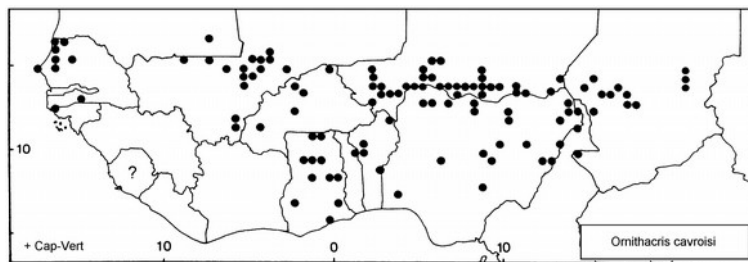
Ornithacris turbida cavroisi ou forme *cavroisi* (suite)
 -- Launois-Luong & Lecoq, 1989, p. 62, 1 carte
 -- Lecoq, 1977, p. 6 ~ 1978a, p. 624-626, 666 ~ 1978b, p. 243-245 ~ 1980b, p. 540, 561-562, 564 ~ 1988, p. 86-87, figs. non numérotées
 -- Mallamaire, 1948, p. 632

Ornithacris turbida cavroisi ou forme *cavroisi* (suite)
 -- Medler, 1980, p. 40
 -- Mestre, 1988, p. 170, 171, fig. 3
 -- Paraiso *et al.*, 2012, p. 34, 51 (la répartition respective d'avec *O. turbida* est curieuse, comme inversée, et les déterminations à vérifier)

Ornithacris turbida cavroisi ou forme *cavroisi* (suite)
 -- Rehn, 1943, p. 115, 116 (clé), 118, 120-121, 136, 137, fig. 8, pl. 13 : f. 12, pl. 18 : f. 29-30
 -- Roy, 1967, p. 1559

Distribution géographique

Bénin (Fishpool, *comm. pers.* • Fishpool & Popov, 1984 • Mestre & Chiffaud, 1997, 2006 • Mestre *et al.*, 2001 • Paraiso *et al.*, 2012 • *mat. exam.*) - **Burkina Faso** (Fishpool, *comm. pers.* • Lecoq, 1977, 1978a • Mestre & Chiffaud, 1997, 2006 • *mat. exam.*) - **Cameroun** (Mungai, 1987b) - **Cap Vert** (Duranton *et al.*, 1983, 1984 • Chopard, 1958c • Jago, 1968 • Mestre & Chiffaud, 1997, 2006 • Rehn, 1943 • Saraiva, 1961 • Uvarov, 1924b, 1942a) - **"French Sudan"** (Golding, 1948 • Rehn, 1943) - **Gambie** (Golding, 1948 • Jago, 1968 • Mestre & Chiffaud, 1997, 2006 • Uvarov, 1924b, 1942a) - **Ghana** (Forsyth, 1966 • Golding, 1948 • Jago, 1967b, 1968 • Mestre & Chiffaud, 1997, 2006 • Mestre *et al.*, 2001 • Mungai, 1987b • Rehn, 1943 • Uvarov, 1924b, 1942a • *mat. exam.*) - **Guinée** (Mestre & Chiffaud, 1997, 2006 • Roy, 2003) - **Guinée-Bissau** (Bolívar, 1908c • Golding, 1948 • Jago, 1968 • Mestre & Chiffaud, 2006 • Uvarov, 1924b, 1942a) - **Mali** (Davey *et al.*, 1959a • Descamps, 1965a,b • Fishpool, *comm. pers.* • Fishpool & Popov, 1984 • Jago, 1968 • Mestre & Chiffaud, 1997, 2006 • Mungai, 1987b • Rehn, 1943 • Risbec, 1950b • Uvarov, 1942a • *mat. exam.*) - **Mauritanie** (Mestre & Chiffaud, 1997, 2006 • *mat. exam.*) - **Niger** (Chiffaud-Mestre & Jahiel, 1997 • Chiffaud & Mestre, 1992 • Chopard, 1941, 1950 • Fishpool, *comm. pers.* • Fishpool & Popov, 1984 • Jago, 1968 • Launois-Luong, 1978a, 1980b • Mestre & Chiffaud, 1997, 2006 • *mat. exam.*) - **Nigeria** (Cornes & Riley, 1972 • Golding, 1934a, 1948 • Jago, 1968 • Medler, 1980 • Mestre & Chiffaud, 1997, 2006 • Mungai, 1987b • Rehn, 1943 • Uvarov, 1924b, 1926a, 1942a) - **Sénégal** (Finot, 1907 • Fishpool, *comm. pers.* • Golding, 1948 • Jago, 1968 • Mestre & Chiffaud, 1997, 2006 • Mungai, 1987b • Rehn, 1943 • Roy, 1967 • Uvarov, 1924b, 1942a • *mat. exam.*) - **? Sierra Leone** (Golding, 1948 • Jago, 1968 • Mestre & Chiffaud, 2006) - **Tchad** (Descamps, 1968 • Golding, 1948 • Mestre & Chiffaud, 1997, 2006 • Mungai, 1987b • *mat. exam.*) - **Togo** (Fishpool, *comm. pers.* • Fishpool & Popov, 1984 • Mestre & Chiffaud, 1997, 2006 • Mestre *et al.*, 2001 • Mungai, 1987b • *mat. exam.*) - **AO** (Dirsh, 1964 • Duranton *et al.*, 1987 • Jago, 1968 • Launois, 1978b • Launois-Luong & Launois, 1987 • Launois-Luong & Lecoq, 1989 • Lecoq, 1978b, 1980b, 1988 • Mallamaire, 1948 • Popov, 1989 • Risbec, 1950a • Steedman, 1990)



Les signalisations de Sierra Leone, sans précision, sont à confirmer ou correspondent à des individus isolés et égarés, à l'instar de ce qu'indique Roy (2003) pour celle de Guinée.

Comme pour toutes les espèces volant bien comme *O. cavroisi*, il n'est pas toujours facile de savoir sur la base de collectes très occasionnelles dans des régions éloignées de l'aire de répartition "normale", parfois d'un seul spécimen, s'il s'agit d'une observation très atypique ou non. Il faut qu'il y ait suffisamment d'observations d'imagos ou, dans l'idéal, de juvéniles, pour savoir si l'espèce est véritablement présente sur la zone et s'y reproduit.

Comme d'autres espèces de ce type, les aléas météorologiques peuvent en effet entraîner occasionnellement des individus très loin. La fréquence de ce genre de phénomène est évidemment difficile à établir.

Iconographie

Habitus (juv. : Popov, 1989 ≠ *im.* : Duranton *et al.*, 1987 ♂ • Launois, 1978b ♂ • Launois-Luong & Launois, 1987 ♂ • Lecoq, 1988 • Mestre, 1988 ♀, sous *O. turbida*) - **Autres morph.** (Duranton *et al.*, 1987 • Jago, 1967b • Launois-Luong & Launois, 1987 • Mestre, 1988, sous *O. turbida* et *O. turbida cavroisi* • Mungai, 1987b • Rehn, 1943, sous *O. turbida cavroisi* • Steedman, 1990 • Uvarov, 1924b) - **Anat.** (génit. ♂ : Mungai, 1987b)

Bio-écologie

La signalisation côtière au Ghana (Accra) correspond à un spécimen trouvé sur la plage après un orage et peut correspondre également à ce type de situation mais Jago (1968) signale également l'espèce dans cette zone.

Cela pourrait simplement refléter la singularité pluviométrique de cette région ("anomalie d'Accra" de l'est-Ghana au sud-Bénin) très sèche par rapport aux régions adjacentes, situation qu'on retrouve avec d'autres espèces acridiennes.

Jago indique par ailleurs que certaines signalisations de *O. turbida turbida* du Ghana par Chapman (1962) correspondent probablement à des *O. cavroisi*.

Cette espèce très commune en zone sahélienne est également signalée du Soudan.

Ornithacris pictula magnifica (Bolívar, 1881)

Acridium magnificum Bolívar, 1881b, p. 113

Syntypes femelles, Angola, détruits. Néotype mâle, Zimbabwe, Cross Koppie, Umtali, NHM Bulawayo, désigné par Mungai (1987b, p. 164)

Syn. *Ornithacris cyanea imperialis* Rehn, 1943, p. 116 (clé), 123-127, figs. 3-4, pl. 14 : f. 14. Holotype mâle, Zaïre, ANS Philadelphie [Dirsh 1966, p. 335, avec *Ornithacris magnifica*]

Citations bibliographiques

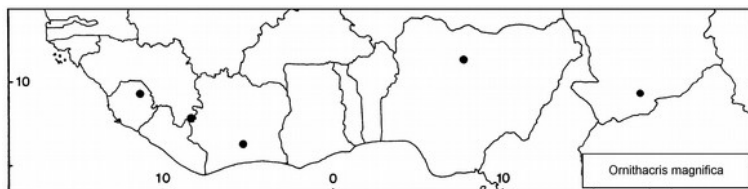
Cyrtacanthacris magnifica
 -- Kirby, 1910, p. 449
Ornithacris cyanea cyanea
 (= *O. pictula magnifica* selon Roy, 2003, p. 351)
 -- Chopard, 1958a, p. 133
Ornithacris cyanea imperialis
 (= *O. pictula magnifica* selon Roy, 2003, p. 351)
 -- Dirsh, 1963b, p. 215 ~ 1964, p. 65
 -- Rehn, 1943, p. 115, 116 (clé), 123-127, 136, figs. 3-4, pl. 14 : f. 14
Ornithacris cyanea magnifica
 -- Rehn, 1943, p. 115, 117 (clé), 118, 131-133, 137, fig. 10, pl. 16 : f. 17, pl. 17 : f. 19-20, 23-24

-- Uvarov, 1924b, p. 10 (clé), 11, 12, fig. 9A, Aa ~ 1942a, p. 136 (clé), 137-138, 1 carte
Ornithacris imperialis magnifica
 -- COPR, 1982, p. 355-357, carte 114
Ornithacris magnifica
 -- Descamps, 1968, p. 558, 559
 -- Dirsh, 1965, p. 386 ~ 1966, p. 335-336 ~ 1970, p. 367-368
 -- Gillon, 1974a, p. 148 ~ 1974b, p. 486, 524 (clé) (juvéniles non distinguables d'avec *O. turbida*) ~ 1983, p. 305
 -- Johnsen, 1983, p. 256 (clé), 257, 258, fig. 212

-- Johnston, 1956, p. 368 ~ 1968, p. 280
 -- Le Gall & Mestre, 1986, p. 53, 61
 -- Medler, 1980, p. 40
 -- Mestre, 1988, p. 170, 171
 -- Oyidi, 1976, p. 87 ~ 1977 ~ 1978
Ornithacris pictula magnifica
 -- ? Lamotte & Roy, 1998 (*O. pictula*), p. 107
 -- Mestre & Chiffaud, 1997, p. 118 ~ 2006, p. 20, 212-213, 1 carte
 -- Mungai, 1987b, p. 155, 156 (clé espèces), 158, 160, 161 (clé sous-espèces), 162, 163-167, figs. 6, 11,² 15, 18, 22, 24 (carte)

Distribution géographique

Cameroun (COPR, 1982) - **Côte d'Ivoire** (COPR, 1982 • Gillon, 1974a,b, 1983 • Le Gall & Mestre, 1986 • Mestre, 1988 • Mestre & Chiffaud, 1997, 2006 • *mat. exam.*) - **Guinée** (Chopard, 1958a • COPR, 1982 • Dirsh, 1963b • Lamotte & Roy, 1998 • Mestre & Chiffaud, 1997, 2006 • *mat. exam.*) - **Nigeria** (COPR, 1982 • Dirsh, 1966, 1970 • Medler, 1980 • Mestre, 1988 • Mestre & Chiffaud, 1997, 2006 • Mungai, 1987b • Oyidi, 1976, 1977, 1978) - **Sierra Leone** (Mestre & Chiffaud, 1997, 2006 • *mat. exam.*) - **Tchad** (Descamps, 1968 • Mestre, 1988 • Mestre & Chiffaud, 1997, 2006)



Cette sous-espèce s'étend vers l'est jusqu'en Somalie et, au sud, jusqu'au Zimbabwe et au Mozambique.

Iconographie

Habitus (*im.*: Johnsen, 1983 ♂ • Rehn, 1943, sous *O. cyanea imperialis* ♀ et *O. cyanea magnifica* ♀♂) - **Autres morph.** (Mestre, 1988 • Mungai, 1987b • Uvarov, 1924b, sous *O. cyanea magnifica* • Rehn, 1943, sous *O. cyanea imperialis* et *O. cyanea magnifica*) - **Anat.** (génit. ♂: Johnsen, 1983 • Mungai, 1987b)

Bio-écologie

***Ornithacris turbida* (Walker, 1870)**

Cyrtacanthacris turbida Walker, 1870a, p. 556-557

Holotype, femelle selon Walker mais en fait mâle selon Mungai (1987b), Congo (sans précision), NHM Londres.

Syn. *Cyrtacanthacris inclyta* Walker, 1870a, p. 558. Holotype femelle, Ghana, NHM Londres [Uvarov, 1924b, p. 13, avec *Ornithacris cyanea turbida*]

Citations bibliographiques

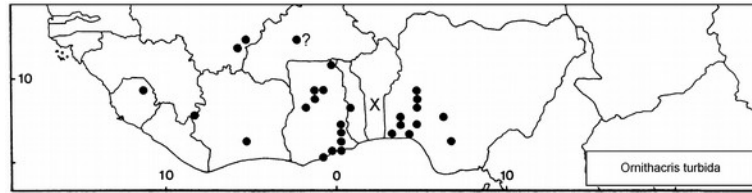
Cyrtacanthacris inclyta
 -- Kirby, 1910, p. 449
 -- Walker, 1870a, p. 558
Cyrtacanthacris turbida
 -- Kirby, 1910, p. 449
Ornithacris cyanea turbida
 -- Golding, 1948, p. 563-564, 578-584
 -- Uvarov, 1924b, p. 10 (clé), 13 ~ 1942a, p. 136 (clé), 140
Ornithacris turbida cavroisi
 (Err. dét. = *O. turbida* selon Roy, comm. pers.)
 -- Dirsh, 1963b, p. 215
Ornithacris turbida
 -- Descamps, 1968, p. 558, 559-560, (partie, spécimens Fort lamy = forme typique)
 -- Le Gall & Mestre, 1986, p. 53, 61 (*mat. exam.*)

Ornithacris turbida (suite)
 -- Mestre, 1988, p. 170, 171, figs. 5 (les figures 1-4 correspondent à *O. cavroisi*)
 -- Mestre & Chiffaud, 1997, p. 118, 123 ~ 2006, p. 20, 213, 1 carte
 -- Mungai, 1987b, p. 155, 156 (clé), 158, 160, 163, 167-168, figs. 4, 8, 13, 20, 23 (carte)
 -- Popov, 1985c, p. 45, 58 ~ 1988, p. 36-37, 45
 -- Roy, 2003, p. 352, 380, 387
Ornithacris turbida turbida
 -- Chapman, 1961, p. 268, 270 ~ 1962, p. 13, 29-30, fig. 19 (carte)
 -- Cornes & Riley, 1972, p. 10
 -- Dahdouh *et al.*, 1978, p. 476-477
 -- Descamps, 1965a, p. 960, 961
 -- Dirsh, 1964, p. 66

Ornithacris turbida turbida (suite)
 -- Duranton & Lecoq, 1980, p. 151-164
 -- Fishpool & Popov, 1984, p. 397
 -- Jago, 1967b, p. 249 (clé) ~ 1968, p. 275
 -- Johnsen, 1970, p. 148
 -- Johnston, 1956, p. 371 ~ 1968, p. 280
 -- Launois, 1978b, p. 168
 -- Lecoq, 1980b, p. 561-562 ~ 1984
 -- Medler, 1980, p. 40
 -- Paraiso *et al.*, 2012, p. 34, 51 (la répartition respective d'avec *O. cavroisi* est curieuse, comme inversée, et les déterminations à vérifier)
 -- Rehn, 1943, p. 115, 116 (clé), 117, 118, 119-120, 136, 137, fig. 7, pl. 13 : f. 11, pl. 18 : f. 27-28

Distribution géographique

Bénin (Fishpool & Popov, 1984 • Mestre & Chiffaud, 1997, 2006 • Paraiso *et al.*, 2012) - ? **Burkina Faso** (Dahdouh *et al.*, 1978 • Duranton & Lecoq, 1980 • Lecoq, 1984 • Mestre & Chiffaud, 2006) - **Côte d'Ivoire** (Le Gall & Mestre, 1986 • Mestre & Chiffaud, 1997, 2006 • *mat. exam.*) - "French Sudan" (Dirsh, 1964) -



Ghana (Chapman, 1961, 1962 • Dirsh, 1964 • Golding, 1948 • Jago, 1967b, 1968 • Mestre & Chiffaud, 1997, 2006 • Mungai, 1987b • Rehn, 1943 • Uvarov, 1924b, 1942a • Walker, 1870a) - **Guinée** (Dirsh, 1963b • Mestre & Chiffaud, 1997, 2006 • Roy, 2003) - **Mali** (Descamps, 1965a • Mestre & Chiffaud, 1997, 2006) - **Niger** (Fishpool, *comm. pers.*) - **Nigeria** (Cornes & Riley, 1972 • Dirsh, 1964 • Golding, 1948 • Jago, 1967b, 1968 • Medler, 1980 • Mestre & Chiffaud, 1997, 2006 • Rehn, 1943 • Uvarov, 1942a) - **Sierra Leone** (Golding, 1948 • Jago, 1968 • Mestre & Chiffaud, 1997, 2006 • *mat. exam.*) - **Tchad** (Descamps, 1968) - **Togo** (Fishpool, *comm. pers.* • Fishpool & Popov, 1984 • Dirsh, 1964 • Jago, 1967b, 1968 • Mestre & Chiffaud, 1997, 2006 • Mungai, 1987b) - **AO** (Lecoq, 1980b • Popov, 1985c, 1988)

Comme indiqué sous *O. cavroisi*, il est probable que Chapman (1962), qui ne cite que *O. turbida turbida* du Ghana, ait englobé aussi sous cette appellation des *O. cavroisi* (voir Jago, 1968).

De même, les signalisations du Burkina Faso (Saria) sont peut-être également des erreurs pour *O. cavroisi*, l'un des auteurs concernés ayant antérieurement cité cette espèce pour la même localité (Lecoq, 1977,

1978), ce qui est conforme à sa répartition générale, et non *O. turbida*. Mais la présence dans le sud du pays de *O. turbida* est probable. Les spécimens signalés du Tchad par Descamps (1968), qui cite par ailleurs uniquement *O. cavroisi*, sont à vérifier.

Cette espèce est également signalée du Soudan, du Zaïre et d'Ouganda.

Iconographie

Habitus (*im.*: Dirsh, 1966 Rehn, 1943, sous *O. turbida turbida* ♀) - **Autres morph.** (Mungai, 1987b • Rehn, 1943, sous *O. turbida turbida*) - **Anat.** (génit. ♂: Mungai, 1987b)

Bio-écologie

Ornithacris sp.

Citations bibliographiques

Acridium cyaneum

-- Bolívar, 1894, p. CLXIII

Cyrtacanthacris cyaneus

-- Karsch, 1893, p. 88

Ornithacris cyanea

-- Descamps, 1953, p. 599-600, 603, 605, 609 ~ 1954, p. 178

-- Dirsh, 1965, p. 386

-- Jago, 1968, p. 275

-- Medler, 1980, p. 40

Ornithacris cyanea subsp. 1 et subsp. 2

-- Golding, 1948, p. 564

Ornithacris turbida (= *O. cavroisi* ou *O. turbida*)

-- Amatobi *et al.*, 1986, p. 100-101 ~

1987, p. 43 ~ 1988, p. 174

-- Antoniou, 1973, p. 461-469

-- Chapman, 1964, p. 120

Ornithacris turbida (= *O. cavroisi* ou *O. turbida*) (suite)

-- COPR, 1982, p. 356, 357-358, carte 114

-- Cornes & Riley, 1972, p. 11

-- Davey, 1959, p. 127

-- Delarze & Jungclaus-Delarze, 1987

-- Delarze & Le Gall, 1989, p. 278

-- Descamps & Le Breton, 1973, p. 117

-- Dirsh, 1965, p. 386, 387 ~ 1966, p. 339-341, fig. 172 (*O. cavroisi* mis en synonymie ~ 1970, p. 370-371

-- Gillon, 1974a, p. 148 (a priori = *O. turbida*) ~ 1983, p. 305

-- Jago, 1993, p. 15, 24

-- Johnsen, 1981a, p. 89 ~ 1981b, p. 154

-- Launois *et al.*, 1988, p. 156

Ornithacris turbida (= *O. cavroisi* ou *O. turbida*) (suite)

-- Launois-Luong, 1978b, p. 237-240

-- Matthews & Jago, 1993, p. 42-43

-- Oyidi, 1975b, p. 96 ~ 1976, p. 87, 92 ~ 1977 ~ 1978

-- Phipps, 1970, p. 332

-- Roy, 1971, p. 405

-- Uvarov, 1966, p. 255, 287, 370, 412

Ornithacris turbida ou *O. magnifica*

-- Gillon, 1974b, p. 486, 524 (clé)

(juvéniles indistinguables)

Distribution géographique

Cameroun (COPR, 1982 • Descamps, 1953, 1954 • Dirsh, 1966, 1970 • Jago, 1968) - **Cap-Vert** (Dirsh, 1965 • Launois *et al.*, 1988) - **Côte d'Ivoire** (Delarze & Jungclaus-Delarze, 1987 • Delarze & Le Gall, 1989 • Gillon, 1974a,b, 1983) - "French Sudan" (Dirsh, 1965, 1966) - **Gambie** (Dirsh, 1965) - **Ghana** (COPR, 1982 • Dirsh, 1965, 1966, 1970 • Johnsen, 1981b) - **Guinée** (Jago, 1968) - **Guinée-Bissau** (Dirsh, 1965) - **Mali** (COPR, 1982 • Davey, 1959 • Dirsh, 1970) - **Mauritanie** (Roy, 1971) - **Nigeria** (Amatobi *et al.*, 1986, 1987, 1988 • COPR, 1982 • Cornes & Riley, 1972 • Dirsh, 1964, 1965, 1966, 1970 • Golding 1948 • Jago, 1968 • Oyidi, 1975b, 1976, 1977, 1978) - **Sénégal** (COPR, 1982 • Descamps & Le Breton, 1973 • Dirsh, 1965, 1966, 1970) - **Sierra Leone** (Dirsh, 1965 • Phipps, 1965, 1970) - **Togo** (Bolívar, 1894 • COPR, 1982 • Davey, 1959 • Dirsh, 1966, 1970 • Jago, 1968 • Karsch, 1893) - **AO** (Dirsh, 1965 • Jago, 1993, p. 15, 24 • Matthews & Jago, 1993)

D'après ce qui est connu de la répartition des espèces, la plupart des signalisations sahéliennes sont rapportables à *O. cavroisi*, et celles des zones forestières à *O. turbida*.

Iconographie

Habitus (*im.*: Dirsh, 1966, sous *O. turbida*, *O. cavroisi* étant considéré synonyme) - **Autres morph.** () - **Anat.** (génit. ♂: Dirsh, 1966, sous *O. turbida*)

Bio-écologie