

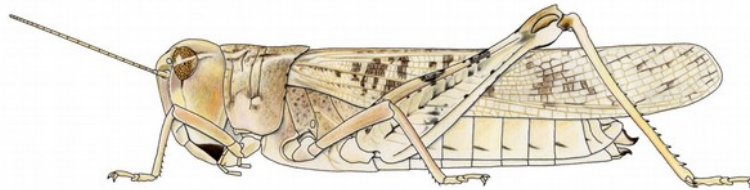
Oedipoda (Oedaleus) Fieber, 1853, p. 126
 Espèce-type : *Acrydium nigro-fasciatum* De Geer, 1773, p. 493,
 par désignation originale et monotypie

Ce genre, révisé en 1981 par Ritchie, comprend plus d'une vingtaine d'espèces présentes dans les régions paléarctique, afrotrropicale, orientale et australienne. Quatre sont présentes dans notre zone d'étude.

Clé Ritchie (1981, 20 espèces dont 15 pour l'Afrique)

***Oedaleus johnstoni* Uvarov, 1941**

Oedaleus johnstoni Uvarov, 1941a, p. 58-60
 Holotype mâle, Soudan, Khartoum, NHM Londres



Oedaleus johnstoni femelle, d'après Mestre (1988)

Citations bibliographiques

Oedaleus johnstoni

- Chopard, 1952, p. 473
- COPR, 1982, p. 486, 488, carte 159
- Davey *et al.*, 1959b, p. 580
- Descamps, 1965b, p. 1260 ~ 1968, p. 561, 572
- Dirsh, 1965, p. 486, 487
- Duranton *et al.*, 1982, p. 374, fig. 174 ~ 1987, p. 220, figs. 1-5
- Fishpool & Popov, 1984, p. 366
- Johnston, 1956, p. 554 ~ 1968, p. 346
- Launois, 1978b, p. 226-227, figs. 1-5

Oedaleus johnstoni (suite)

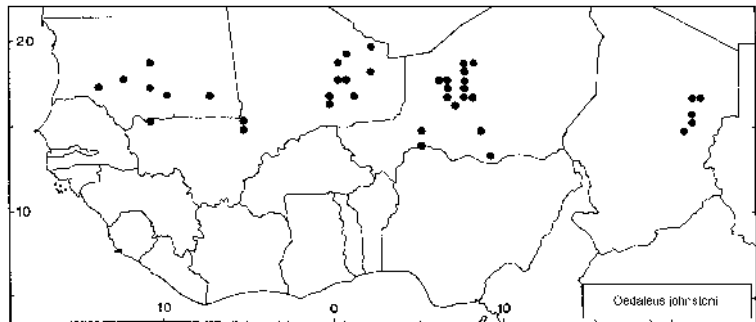
- Launois & Launois-Luong, 1989, p. 12-13, 1 fig. non numérotée ~ 1991, p. 4
- Launois-Luong & Launois, 1987, p. 220, figs. 1-5
- Lecoq, 1978b, p. 241-258 ~ 1980b, p. 571, 575
- Mestre, 1988, p. 240, 241, figs. 8-13, 1 carte
- Mestre & Chiffaud, 1997, p. 120 ~ 2006, p. 22, 207, 1 carte
- Otte, 1995b, p. 369

Oedaleus johnstoni (suite)

- Popov, 1985c, p. 45, 56, 57, 63, fig. 12 ~ 1988, p. 36, 43, 44, 48, fig. 23 ~ 1989, p. 126-127, 1 fig.
- Popov *et al.*, 1990, p. 122-123, pl. 30
- Ritchie, 1981, p. 88, 89, 92-93 (clé), 95, 109-112, 158, figs. 14, 19, 43, 83-87, 155 (carte)
- Steedman, 1990, p. 116
- Uvarov, 1941a, p. 58-60

Distribution géographique

Mali (Davey *et al.*, 1959b • Descamps, 1965b • Fishpool & Popov, 1984 • Mestre, 1988 • Mestre & Chiffaud, 1997, 2006 • Popov, 1985c, 1988 • Popov *et al.*, 1990 • Ritchie, 1981) - **Mauritanie** (Chopard, 1952 • Dirsh, 1965 • Mestre, 1988 • Mestre & Chiffaud, 1997, 2006 • Popov, 1985c, 1988 • Ritchie, 1981 • *mat. exam.*) - **Niger** (Chopard, 1952 • Dirsh, 1965 • Duranton *et al.*, 1982 • Fishpool & Popov, 1984 • Mestre, 1988 • Mestre & Chiffaud, 1997, 2006 • Ritchie, 1981 • *mat. exam.*) - **"Soudan"** (Chopard, 1952) - **Tchad** (Descamps, 1968 • Mestre, 1988 • Mestre & Chiffaud, 1997, 2006) - **AO** (COPR, 1982 • Duranton *et al.*, 1987 • Launois, 1978b • Launois & Launois-Luong, 1989, 1991 • Launois-Luong & Launois, 1987 • Lecoq, 1978b, 1980b • Popov, 1985c, 1988, 1989 • Popov *et al.*, 1990 • Steedman, 1990)



La signalisation du Sénégal faite par Mestre (1988) et reprise par Mestre & Chiffaud (1997) est à rapporter à *O. nigriensis*.

Cette espèce est également signalée du Soudan, d'Éthiopie et d'Arabie (Oman).

Iconographie

Habitus (juv.: Popov, 1989 ≠ im.: Duranton *et al.*, 1987 ♂♀ • Launois, 1978b ♂♀ • Launois-Luong & Launois, 1987 ♂♀ • Mestre, 1988 ♀ • Popov *et al.*, 1990 ♀) - **Autres morph.** (Launois & Launois-Luong, 1989 • Mestre, 1988 • Ritchie, 1981) - **Anat.** (génit. ♂: Ritchie, 1981 ≠ sph.: Ritchie, 1981) - **Ooth.** (Popov *et al.*, 1990)

Bio-écologie

Oedaleus nigeriensis Uvarov, 1926

Oedaleus nigeriensis Uvarov, 1926a, p. 437-439, pl. 48 : f. 15, 16

Holotype mâle, Nord-Nigeria, Azare (en fait Sherifuri, 40 km au nord), NHM Londres

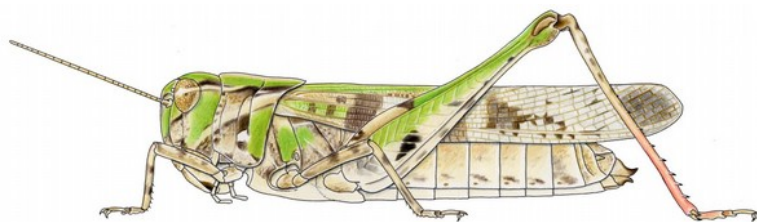
Syn. *Oedaleus (Oedaleus) senegalensis* var. b. Saussure, 1884, p. 117. Type sans précision, Sénégal, dépositaire ?

[* Ritchie, 1981, p. 112, avec *Oedaleus nigeriensis*]

Oedaleus cephalotes Uvarov, 1934b, p. 606, fig. 7. Holotype femelle, Éthiopie, NHM Londres

[Ritchie, 1981, p. 112, avec *Oedaleus nigeriensis*]

* Ritchie liste *Oedaleus (Oedaleus) senegalensis* var. b. Saussure, 1884, comme synonyme mais sans avoir examiné le matériel type et sans indiquer qu'il s'agit d'un synonyme nouveau. Il signale Bolívar (1908c, p. 102) comme auteur de cette synonymie alors que celui-ci ne fait que citer l'espèce dans un inventaire du Zaïre sans aucun commentaire systématique. Nous indiquons ici cette synonymie mais en l'attribuant à Ritchie.



Oedaleus nigeriensis femelle, d'après Mestre (1988)

Citations bibliographiques

Oedaleus johnstoni (Err. dét. pour *O. nigeriensis* selon Roy, 1969a, p. 197)
-- Roy, 1962, p. 111, 130

Oedaleus nigericus

-- Cornes & Riley, 1972, p. 13

Oedaleus nigeriensis

-- Amatobi *et al.*, 1986, p. 99-102

-- Appert, 1957, p. 49

-- Chapman, 1962, p. 40

-- Chiffaud & Mestre, 1991a, p. 2-3 ~ 1992, p. 331

-- COPR, 1982, p. 484-485, carte 158

-- Dahdouh *et al.*, 1978, p. 476-477

-- Davey *et al.*, 1959b, p. 580

-- Delarze & Jungclaus-Delarze, 1987

-- Delarze & Le Gall, 1989, p. 279

-- Descamps, 1953, p. 598, 604 ~ 1954, p. 178 ~ 1965b, p. 1260, 1282, 1310 ~ 1968, p. 561, 572

-- Descamps & Le Breton, 1973, p. 123

-- Dirsh, 1965, p. 486, 487 ~ 1966, p. 434-435, fig. 222 ~ 1970, p. 500-501

-- Duranton & Lecoq, 1980, p. 151-164

-- Duranton *et al.*, 1982, nb. pages, figs. 145, 227 ~ 1987, p. 219, figs. 1-4

-- Fishpool & Popov, 1984, p. 367

-- Forsyth, 1966, p. 96

-- Golding, 1946, p. 12, 34 ~ 1948, p. 542, 578-584

-- Jago, 1967b, p. 257 ~ 1968, p. 299

-- Johnsen, 1971, p. 46 ~ 1981a, 92, 94, fig. 13 ~ 1981b, p. 156

-- Johnston, 1956, p. 555 ~ 1968, p. 346

-- Launois, 1978a, p. 20 ~ 1978b, p. 228-229, figs. 1-4

-- Launois & Launois-Luong, 1989, p. 12-13, 1 fig. non numérotée

-- Launois-Luong, 1978a, p. 582 ~ 1980b, p. 774-814

-- Launois-Luong & Launois, 1987, p. 219, figs. 1-4

-- Launois-Luong & Lecoq, 1989, p. 96-97, 1 carte ~ 1991, p. 4, 6, 7, figs. 2, 3b

-- Lecoq, 1977, p. 7 ~ 1978a, p. 659-663, 667 ~ 1978b, p. 241-258 ~ 1980b, p. 571, 575 ~ 1984 ~ 1988, p. 40-41, 3 figs.

-- Mallamaire, 1948, p. 631, 633

-- Medler, 1980, p. 40

-- Mestre, 1988, p. 240, 241, figs. 1-7, 1 carte

-- Mestre & Chiffaud, 1997, p. 120 ~ 2006, p. 22, 207-208, 1 carte

-- Mestre *et al.*, 2001, p. 323

-- Nzekwu, 1994, p. 148-149, 152

-- Nzekwu & Akingbohunge, 2000, p. 33-38 ~ 2003, p. 185-188

-- Oyidi, 1975b, p. 96 ~ 1976, p. 86 ~ 1977 ~ 1978

-- Otte, 1995b, p. 369-370

-- Paraïso *et al.*, 2012, p. 42, 51

-- Popov, 1985c, p. 45, 58 ~ 1988, p. 36-37, fig. 21 ~ 1989, p. 128-128, 4 figs.

-- Popov *et al.*, 1990, p. 124-125, pl. 31

-- Risbec, 1950a, p. 42 ~ 1950b, p. 317

-- Risbec & Mallamaire, 1949, p. 73

-- Ritchie, 1981, p. 88, 89, 92-93 (clé), 95112-116, 165, figs. 10, 20, 39, 88-91, 161 (clé) ~ 1989, p. 21-25, figs. 3-4

-- Roy, 1964b, p. 1180, 1188, 1193 ~ 1965, p. 625 ~ 1967, p. 1563 ~ 1969a, p. 218 ~ 1970, p. 701

-- Shah *et al.*, 1998, p. 451-459

-- Sjöstedt, 1931b, p. 24

-- Uvarov, 1926a, p. 437-439, pl. 48 : f. 15, 16 ~ 1953, p. 114

-- Vayssière & Mimeur, 1925, pl. 2 : fig. 5, par erreur sous *O. senegalensis* ~ 1926, p. 6, pl. 4 : f. 5

Oedaleus (Oedaleus) senegalensis var. b

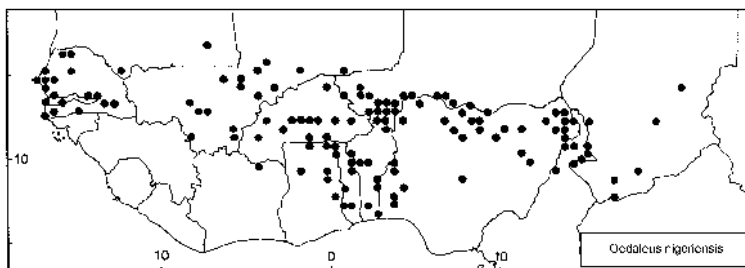
-- Bolívar, 1908c, p. 102

-- Saussure, 1884, p. 117 ~ 1888, p. 42

Distribution géographique

Bénin (Fishpool, *comm. pers.* • Fishpool & Popov, 1984 • Mestre, 1988 • Mestre & Chiffaud, 1997, 2006 • Mestre *et al.*, 2001 • Paraïso *et al.*, 2012 • Shah *et al.*, 1998 • *mat. exam.*) - **Burkina Faso** (COPR, 1982 • Dahdouh *et al.*, 1978 • Dirsh, 1965, 1966, 1970 • Duranton & Lecoq, 1980 • Lecoq, 1978b, 1980b • Mestre, 1988 • Mestre & Chiffaud, 1997, 2006 • Ritchie, 1981 • Sjöstedt, 1931b • *mat. exam.*) - **Cameroun** (COPR, 1982 • Descamps, 1953, 1954 • Dirsh, 1965, 1966, 1970 • Mestre, 1988 • Mestre & Chiffaud, 1997, 2006 • Ritchie, 1981 • *mat. exam.*) - **Côte d'Ivoire** (Delarze & Jungclaus-Delarze, 1987 • Delarze & Le Gall, 1989 • Mestre & Chiffaud, 1997, 2006) - **"French Sudan"** (Dirsh, 1965, 1966 • Golding, 1948) - **Gambie** (Johnsen, 1981a • Mestre, 1988 • Mestre & Chiffaud, 1997, 2006) - **Ghana** (Chapman, 1962 • Dirsh, 1965, 1966, 1970 • Forsyth, 1966 • Golding, 1948 • Jago, 1967b, 1968 • Mestre, 1988 • Mestre & Chiffaud, 1997, 2006 • Mestre *et al.*, 2001 • Ritchie, 1981 • *mat. exam.*) - **Mali** (COPR, 1982 • Davey *et al.*, 1959b • Descamps, 1965b • Dirsh, 1970 • Fishpool, *comm. pers.* • Fishpool & Popov, 1984 • Jago, 1968 • Mestre, 1988 • Mestre & Chiffaud, 1997, 2006 • Popov *et al.*, 1990 • Risbec, 1950b • Ritchie, 1981 • *mat. exam.*) - **Mauritanie** (COPR, 1982 • Mestre, 1988 • Mestre & Chiffaud, 1997, 2006 • Ritchie, 1981 • *mat. exam.*) - **Niger** (Chiffaud & Mestre, 1991a, 1992 • COPR, 1982 • Dirsh, 1965 • Fishpool, *comm.*

pers. • Fishpool & Popov, 1984 • Golding, 1948 • Jago, 1968 • Launois-Luong, 1978a, 1980b • Mestre, 1988 • Mestre & Chiffaud, 1997, 2006 • Popov, 1985c, 1988 • Ritchie, 1981 • *mat. exam.*) - **Nigeria** (Amatobi *et al.*, 1986 • COPR, 1982 • Cornes & Riley, 1972 • Dirsh, 1965, 1966, 1970 • Golding, 1946, 1948 • Jago, 1968 • Johnsen, 1971 • Medler, 1980 • Mestre, 1988 • Mestre & Chiffaud, 1997, 2006 • Nzekwu, 1994 • Nzekwu & Akingbohunbe, 2000, 2003 • Oyidi, 1975b, 1976, 1977, 1978 • Ritchie, 1981 • Uvarov, 1926a, 1953) - **R. centrafricaine** (COPR, 1982 • Ritchie, 1981) - **Sénégal** (Appert, 1957 • COPR, 1982 • Descamps & Le Breton, 1973 • Dirsh, 1965, 1966, 1970 • Fishpool, *comm. pers.* • Golding, 1948 • Jago, 1968 • Johnsen, 1971, 1981b • Mestre, 1988 • Mestre & Chiffaud, 1997, 2006 • Risbec, 1950a • Ritchie, 1981 • Roy, 1962, 1964b, 1965, 1967, 1969a, 1970 • Saussure, 1884, 1888a • Vayssière & Mimeur, 1926 • *mat. exam.*) - **Tchad** (COPR, 1982 • Descamps, 1968 • Mestre, 1988 • Mestre & Chiffaud, 1997, 2006 • *mat. exam.*) - **Togo** (COPR, 1982 • Fishpool, *comm. pers.* • Fishpool & Popov, 1984 • Mestre & Chiffaud, 1997, 2006 • Mestre *et al.*, 2001 • Ritchie, 1981 • *mat. exam.*) - **AO** (Dirsh, 1965, 1966, 1970 • Duranton *et al.*, 1987 • Golding, 1948 • Jago, 1968 • Launois, 1978a, 1978b • Launois & Launois-Luong, 1989, 1991 • Launois-Luong & Launois, 1987 • Launois-Luong & Lecoq, 1989 • Lecoq, 1978b, 1980b, 1988 • Mallamaire, 1948 • Popov, 1985c, 1988, 1989 • Popov *et al.*, 1990 • Risbec, 1950a • Risbec & Mallamaire, 1949)



Cette espèce est signalée vers l'est jusqu'en Éthiopie et, vers le sud, jusqu'en Angola et Tanzanie. Elle a été également signalée des Comores.

Iconographie

Habitus (*juv.*: Popov, 1989 ≠ *im.*: Dirsh, 1966 ♀ • Duranton *et al.*, 1987 ♂♀ • Johnsen, 1981a ♂ • Launois, 1978b ♂♀ • Launois & Launois-Luong, 1991 ♀ • Launois-Luong & Launois, 1987 ♂♀ • Lecoq, 1988 • Mestre, 1988 ♀) - **Autres morph.** (Launois & Launois-Luong, 1989, 1991 • Lecoq, 1988 • Mestre, 1988 • Ritchie, 1981 • Uvarov, 1926a) - **Anat.** (génit. ♂: Ritchie, 1981 ≠ *sph.*: Ritchie, 1981) - **Ooth.** (Popov *et al.*, 1990)

Bio-écologie

Oedaleus obtusangulus Uvarov, 1936

Oedaleus obtusangulus Uvarov, 1936, p. 542, pl. 10 : f. 2, 2a
Holotype femelle, Arabie Saoudite, Buraiman, NHM Londres

Syn. *Oedaleus villiersi* Chopard 1950, p. 139-140. Holotype femelle, Niger, MNHN Paris
[Ritchie, 1981, p. 138, avec *Oedaleus obtusangulus*]

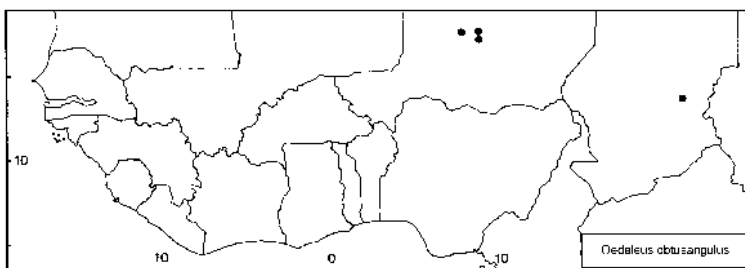
Citations bibliographiques

- | | |
|--|---|
| <p><i>Oedaleus obtusangulus</i></p> <ul style="list-style-type: none"> -- Launois & Launois-Luong, 1989, p. 12-13, 1 fig. non numérotée ~ 1991, p. 4 -- Mestre, 1988, p. 238, 239, figs. 8-10, 1 carte -- Mestre & Chiffaud, 1997, p. 120 ~ 2006, p. 22, 208-209, 1 carte -- Otte, 1995b, p. 370 | <p><i>Oedaleus obtusangulus</i> (suite)</p> <ul style="list-style-type: none"> -- Ritchie, 1981, p. 87, 91, 92-93 (clé), 96, 138-141, 159, 160, figs. 3, 35, 55, 124-127, 156 (carte) <p><i>Oedaleus villiersi</i></p> <ul style="list-style-type: none"> -- Chopard 1950, p. 139-140 -- Dirsh, 1965, p. 486, 487 -- Johnston, 1956, p. 558 -- Lecoq, 1980b, p. 571, 575 |
|--|---|

Distribution géographique

Niger (Chopard, 1950 • Mestre, 1988 • Mestre & Chiffaud, 1997, 2006 • Ritchie, 1981) - **Tchad** (Mestre, 1988 • Mestre & Chiffaud, 1997, 2006 • *mat. exam.*) - **AO** (Lecoq, 1980b • Launois & Launois-Luong, 1989, 1991)

Hormis ces signalisations, cette espèce n'a été signalée que de la péninsule arabique.



Iconographie

Habitus (?) - **Autres morph.** (Launois & Launois-Luong, 1989 • Mestre, 1988 • Ritchie, 1981) - **Anat.** (génit. ♂: Ritchie, 1981 ≠ *sph.*: Ritchie, 1981)

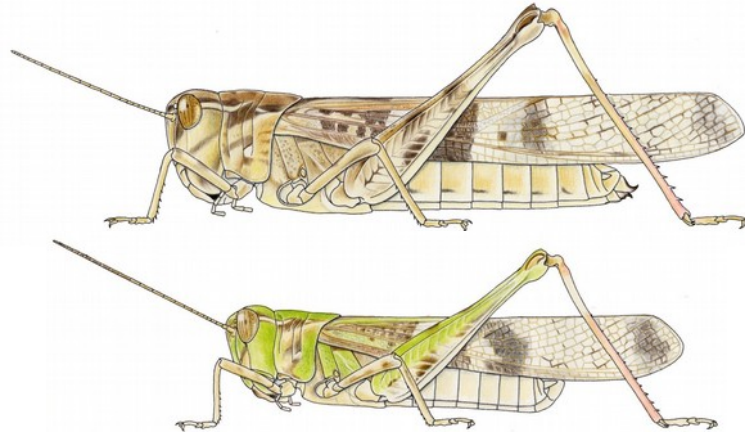
Bio-écologie

Oedaleus senegalensis (Krauss, 1877)

(le Criquet sénégalais)

Pachytylus senegalensis Krauss, 1877, p. 145 [1878, p. 56, pl. 1 : f. 9-9a]

Syntypes mâle(s), femelle(s), Sénégal, St-Louis et Dagana, perdus. Néotype mâle, Sénégal, Dakar, NHM Londres désigné par Ritchie (1981, p. 94)

*Oedaleus senegalensis* femelle et mâle, d'après Mestre (1988)

- Syn.** *Ctyphippus arenivolans* Butler, 1881, p. 85-86. Type femelle, Îles du Cap-Vert, NHM Londres [Kirby, 1910, p. 225, avec *Oedaleus senegalensis*]
Pachytylus mlokoziejwiczki Bolívar, 1884c, p. cv-cvi. Lectotype mâle (Ritchie, 1981), Caucase, MHN Genève [Uvarov, 1921a, p. 487, avec *Oedaleus senegalensis*]
Oedaleus (Oedaleus) senegalensis var. a. Saussure, 1888, p. 42 (partie). Type sans précision, Sénégal, dépositaire ? [*Johnston, 1956, p. 557, avec *Oedaleus senegalensis*]
 Le matériel du Sénégal à "*elytris elongatis*" est listée par Johnston sous *O. senegalensis* mais aucun auteur n'est indiqué pour cette synonymie que nous n'avons par ailleurs trouvée nulle part. Nous lui en attribuons donc ici la paternité. Saussure parle aussi pour cette variété de matériel d'Australie.
Oedaleus (Oedaleus) senegalensis var. c. Saussure, 1888, p. 42. Type sans précision, Caucase, dépositaire ? [Uvarov, 1921a, p. 487, avec *Oedaleus senegalensis*]
Oedaleus senegalensis var. *dimidiatus* Bolívar, 1889a, p. 105. Type sans précision (holotype femelle selon Ritchie, 1981), Îles du Cap-Vert, détruit (incendie muséum de Lisbonne) [Ritchie, 1981, p. 94, avec *Oedaleus senegalensis*]

Citations bibliographiques*Ctyphippus arenivolans*

- Butler, 1881, p. 85-86
- Kirby, 1910, p. 225

Oedaleus senegalensis

- Abushama & El Khider, 1973, p. 415-421
- Amatobi, 1985, p. 81-85
- Amatobi *et al.*, 1986, p. 99-102 ~ 1987, p. 43 ~ 1988
- Anene & Vajime, 1990, p. 27-34
- Appert, 1957, p. 49
- Bal *et al.*, 2015, p. 198-203
- Batten, 1969, p. 27-45
- Bergès *et al.*, 1992, p. 331
- Blanford *et al.*, 1998, p. 9-14
- Bolívar, 1889a, p. 104
- Burt *et al.*, 1997, p. 55-61, 1 fig.
- Chapman, 1990, p. 59, 63, 64
- Cheke, 1990, p. 539-553, 4 figs.
- Cheke *et al.*, 1980a, p. 109-132 ~ 1980b, p. 363-371
- Chiffaud-Mestre & Jahiel, 1997, p. 278, 280
- Chiffaud & Mestre, 1991a, p. 2-3 ~ 1992, p. 331

Oedaleus senegalensis (suite)

- Chopard, 1936c, p. 94 ~ 1941, p. 48 ~ 1943, p. 295-296 ~ 1950, p. 139 ~ 1952, p. 472 ~ 1954, p. 6 ~ 1958c, p. 15 ~ 1963, p. 569
- Chopard & Villiers, 1950, p. 22
- Colvin, 1996, p. 173-178, 1 fig. ~ 1997, p. 63-67
- Colvin & Cooter, 1995, p. 13-17, 1 fig.
- Coop & Croft, 1993, p. 891-898, 1 fig.
- COPR, 1982, p. 485-488, fig. 95, carte 159
- Cornes & Riley, 1972, p. 13
- Dahdouh *et al.*, 1978, p. 476-477, 479
- Davey, 1959, p. 127
- Davey *et al.*, 1959b, p. 580-581
- Delgado *et al.*, 1997, p. 171-176
- Descamps, 1953, p. 598, 604 ~ 1954, p. 178 ~ 1962a, p. 131-132 ~ 1965b, p. 1260, 1310 ~ 1967b, p. 656 ~ 1968, p. 561, 572-573
- Descamps & Le Breton, 1973, p. 123

Oedaleus senegalensis (suite)

- Diop, 1987, p. 22, 31, 34, 37, 42, 45, 65-67 ~ 1993, p. 471-475, 1 fig.
- Dirsh, 1965, p. 486, 487
- Duranton & Lecoq, 1980, p. 151-164
- Duranton *et al.*, 1982, nb. pages, figs. 115, 131, 151, 160, 162, 183, 202, 207, 225, 234, 237, 247, 283, 285, 286, 288, 295, 370, 376, 397, 398, 417, 463, 466, 597, 599, 606 ~ 1983, p. 197-207, 217-218 ~ 1984, p. 40-41 ~ 1987, p. 218, figs. 1-9 ~ 1988, p. 179-188
- Fishpool & Cheke, 1983, p. 215-219
- Fishpool & Popov, 1984, p. 367
- Gillon, 1983, p. 302, 305-306
- Golding, 1934a, p. 287, 293-294 ~ 1946, p. 12, 16, 34 ~ 1948, p. 543, 578-584
- Harz, 1982, p. 154
- Hergert, 1975, p. 91, 92
- Jago, 1967b, p. 256 ~ 1968, p. 299-300 ~ 1983, p. 165-198, 16 figs. ~ 1993, p. 15, 24-25, 33

Oedaleus senegalensis (suite)

- Johnsen, 1981a, p. 94 ~ 1981b, p. 156
- Kabeh, 2007, p. 881-884, 3 figs.
- Johnston, 1956, p. 556-558 ~ 1968, p. 346-347
- Launois, 1978a, 212 p., 61 figs. ~ 1978b, p. 230-231, figs. 1-9 ~ 1979, p. 345-355
- Launois & Launois-Luong, 1989, figs. non numérotées ~ 1991, figs. 1, 2, 3a, 4-5
- Launois *et al.*, 1988, p. 158
- Launois-Luong, 1978a, p. 578, 582, 584 ~ 1978b, p. 237-240 ~ 1979, p. 209-226 ~ 1980b, p. 774-814
- Launois-Luong & Launois, 1987, p. 218, figs. 1-9
- Launois-Luong & Lecoq, 1989, p. 97-98, 1 carte
- Lecoq, 1977, p. 7 ~ 1978a, p. 662-665, 666 ~ 1978b, p. 241-258 ~ 1980b, p. 571, 575, 577 ~ 1984 ~ 1988, p. 42-43, 3 figs
- Maïga *et al.*, 2008, p. 171-288, 5 figs.
- Mallamaire, 1948, p. 631, 633
- Matthews & Jago, 1993, p. 56-57, 3 figs. non numérotées
- Medler, 1980, p. 40
- Mestre, 1988, p. 238-239
- Mestre & Chiffaud, 1997, p. 120 ~ 2006, p. 22, 209-210, 1 fig. non numérotée, 1 carte

Oedaleus senegalensis (suite)

- Otte, 1995b, p. 371
- Oyidi, 1975a, p. 46 ~ 1975b, p. 96 ~ 1976, p. 86, 92 ~ 1977 ~ 1978
- Paraiso *et al.*, 2012, p. 42, 51
- Popov, 1980a, p. 1-48 ~ 1985c, nb. pages, nb. figs. ~ 1988, nb. pages, nb. figs. ~ 1989, p. 130-131, 2 figs.
- Popov *et al.*, 1990, p. 126-127, pl. 32
- Reynolds & Riley, 1988, p. 251, 256-257, 264, 266-269
- Riley & Reynolds, 1983, p. 167-183 ~ 1990, p. 655, 658, 661, 663
- Risbec, 1950a, p. 120, 424 ~ 1950b, p. 317
- Risbec & Mallamaire, 1949, p. 73
- Ritchie, 1978, p. 153-162, fig. 4, pl. 1 ~ 1981, p. 87, 89, 92-93 (clé), 94-99, 164, figs. 8, 9, 18, 40, 60-65, 160 ~ 1987, p. 456 ~ 1989, p. 21-25, figs. 1-2
- Roy, 1967, p. 1564 ~ 1970, p. 701 ~ 1971, p. 407
- Saraiva, 1961, p. 143 ~ 1963, p. 61
- Saussure, 1884, p. 117 ~ 1888, p. 40 (clé), 42
- Schmutterer *et al.*, 1978, p. 323, 335 (*Oedalus* !)
- Steedman, 1990, p. 113-116, figs. 114-116, pl. 4
- Touré *et al.*, 2013, p. 5634-5638, 4 figs.
- Uvarov, 1926a, p. 437 ~ 1966, p. 371, 417 ~ 1977, p. 149, 432, 438

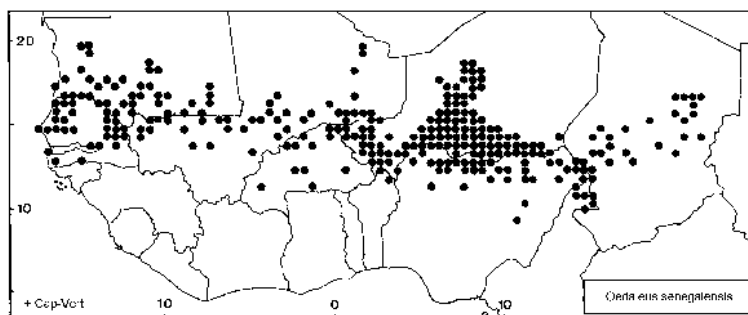
Oedaleus senegalensis (suite)

- Vayssière & Mimeur, 1924, p. 189 ~ 1925, p. 204, 207-208 (la pl. 2 : f. 5 doit être rapportée à *O. nigeriensis*) ~ 1926, p. 2, 6
- Veiga, 1967, p. 492
- Oedaleus senegalensis dimidiatus*
- Duranton *et al.*, 1983, p. 197-207, 218 ~ 1984, p. 40-42
- Launois *et al.*, 1988, p. 158
- Launois & Launois-Luong, 1989, p. [24], 1 fig. non numérotée
- Oedaleus senegalensis senegalensis*
- Duranton *et al.*, 1983, p. 200
- Oedaleus (Oedaleus) senegalensis* var.a
- Saussure, 1888, p. 42
- Oedaleus (Oedaleus) senegalensis* var.c
- Saussure, 1888, p. 42
- Oedaleus senegalensis* var. *dimidiatus*
- Bolívar, 1889a, p. 105
- Ritchie, 1978, p. 153-154, 158-162, fig. 4, pl. 1
- Veiga, 1967, p. 492
- Pachytylus senegalensis*
- Krauss, 1877, p. 145 ~ 1878, p. 56, pl. 1 : f. 9, 9a
- Kirby, 1910, p. 225

Distribution géographique

Bénin (Fishpool, *comm. pers.* • Fishpool & Popov, 1984 • Mestre & Chiffaud, 1997, 2006 • Paraiso *et al.*, 2012 • Popov, 1985c, 1988 • *mat. exam.*) - **Burkina Faso** (Dahdouh *et al.*, 1978 • Duranton & Lecoq, 1980 • Gillon, 1983 • Lecoq, 1977, 1978a, 1984 • Mestre, 1988 • Mestre & Chiffaud, 1997, 2006 • Popov, 1985c, 1988 • Popov *et al.*, 1990 • *mat. exam.*) - **Cameroun** (Batten, 1969 • Descamps, 1953, 1954 • Dirsh, 1965 • Mestre, 1988 • Mestre & Chiffaud, 1997, 2006 • Popov, 1985c, 1988 • Ritchie, 1981) - **Cap-Vert**

(Batten, 1969 • Bolívar, 1889a • Butler, 1881 • Chopard, 1936c, 1954, 1958c • COPR, 1982 • Delgado *et al.*, 1997 • Dirsh, 1965 • Duranton *et al.*, 1983, 1984, 1988 • Harz, 1982 • Jago, 1968 • Launois *et al.*, 1988 • Mestre, 1988 • Mestre & Chiffaud, 1997, 2006 • Ritchie, 1978, 1981 • Saraiva, 1961, 1962 • Saussure, 1888 • Schmutterer *et al.*, 1978 • Veiga, 1967 • *mat. exam.*) - **"French Sudan"** (Dirsh, 1965 • Golding, 1948) - **Gambie** (COPR, 1982 • Johnsen, 1981a • Mestre, 1988 • Mestre & Chiffaud, 1997, 2006 • Ritchie, 1981) - **Ghana** (Jago, 1967b, 1968 • Mestre & Chiffaud, 1997) - **Mali** (Batten, 1969 • Burt *et al.*, 1997 • Cheke, 1990 • Colvin, 1996, 1997 • Colvin & Cooter, 1995 • Coop & Croft, 1993 • COPR, 1982 • Davey, 1959 • Davey *et al.*, 1959b • Descamps, 1962a, 1965b • Fishpool, *comm. pers.* • Fishpool & Popov, 1984 • Jago, 1968, 1983, 1993 • Johnsen, 1981b • Mestre, 1988 • Mestre & Chiffaud, 1997, 2006 • Popov, 1980a, 1985c, 1988 • Popov *et al.*, 1990 • Reynolds & Riley, 1988 • Riley & Reynolds, 1983 • Risbec, 1950a,b • Ritchie, 1981) - **Mauritanie** (Batten, 1969 • Chopard, 1952 • COPR, 1982 • Dirsh, 1965 • Jago, 1968 • Mestre, 1988 • Mestre & Chiffaud, 1997, 2006 • Popov, 1985c, 1988 • Ritchie, 1981 • Roy, 1971 • *mat. exam.*) - **Niger** (Bal *et al.*, 2015 • Batten, 1969 • Bergès *et al.*, 1992 • Blanford *et al.*, 1998 • Cheke *et al.*, 1980a,b • Chiffaud-Mestre & Jahiel, 1997 • Chiffaud & Mestre, 1991a, 1992 • Chopard, 1941, 1950 • Chopard & Villiers, 1950 • COPR, 1982 • Diop, 1993 • Duranton *et al.*, 1982 • Fishpool & Cheke, 1983 • Fishpool, *comm. pers.* • Fishpool & Popov, 1984 • Gillon, 1983 • Launois, 1978a, 1979 • Launois-Luong, 1978a, 1978b, 1979, 1980b • Mestre, 1988 • Mestre & Chiffaud, 1997, 2006 • Popov, 1980a, 1985c, 1988 • Ritchie, 1981 • *mat. exam.*) - **Nigeria** (Amatobi, 1985 • Amatobi *et al.*, 1986, 1987, 1988 • Anene & Vajime, 1990 • Batten, 1969 • COPR, 1982 • Cornes & Riley, 1972 • Dirsh, 1965 • Golding, 1934a, 1946, 1948 • Hergert, 1975 • Jago, 1968 • Kabeh, 2007 • Medler, 1980 • Mestre, 1988 • Mestre & Chiffaud, 1997, 2006 • Oyidi, 1975a,b, 1976, 1977, 1978 • Popov, 1985c, 1988 • Ritchie, 1981 • Uvarov, 1926a) - **Sénégal** (Appert, 1957 • Batten, 1969 • COPR, 1982 • Descamps & Le Breton, 1973 • Dirsh, 1965 • Diop, 1987 • Fishpool, *comm. pers.* • Golding, 1948 • Jago, 1968 • Krauss, 1877, 1878 • Mestre, 1988 • Mestre & Chiffaud, 1997, 2006 • Popov, 1985c, 1988 • Risbec, 1950a • Ritchie, 1981 • Roy, 1967, 1970 • Saussure, 1884, 1888 • Touré *et al.*, 2013 • Vayssière & Mimeur, 1924, 1925, 1926 • *mat. exam.*) - **Tchad** (Batten, 1969 • Chopard, 1963 • COPR, 1982 • Descamps, 1967b, 1968 • Fishpool & Popov, 1984 • Golding, 1948 • Mestre, 1988 • Mestre & Chiffaud, 1997, 2006 • Popov, 1985c, 1988 • Ritchie, 1981 • *mat. exam.*) - **Togo** (Fishpool, *comm. pers.* • Fishpool & Popov, 1984 • Mestre & Chiffaud, 1997) - **AO** (Cheke, 1990 • Cheke *et al.*, 1980a • Chopard, 1943c • Colvin, 1997 • Diop, 1993 • Dirsh, 1965 • Duranton *et al.*, 1987 • Gillon, 1983 • Jago, 1968, 1993 • Launois, 1978a,b, 1979 • Launois & Launois-Luong, 1989, 1991 • Launois-Luong & Launois, 1987 • Launois-Luong & Lecoq, 1989 • Lecoq, 1978b, 1980b, 1988 • Maïga *et al.*, 2008 • Mallamaire, 1948 • Matthews & Jago,



1993 • Popov, 1985c, 1988, 1989 • Popov *et al.*, 1990 • Riley & Reynolds, 1990 • Risbec, 1950a • Risbec & Mallamaire, 1949 • Ritchie, 1987 • Steedman, 1990 • Vayssière & Mimeur, 1925, 1926)

En Afrique, l'espèce est signalée vers l'est jusqu'en Somalie, le Kenya et la Tanzanie, et, vers le nord, de la bordure méditerranéenne des pays du Maghreb. Elle s'étend via l'Arabie jusqu'en Inde.

Iconographie

Habitus (juv.: Duranton *et al.*, 1987 • Launois, 1978a,b • Launois & Launois-Luong, 1989 • Launois-Luong & Launois, 1987 • Maïga *et al.*, 2008 • Matthews & Jago, 1993 • Popov, 1989 ≠ im.: COPR, 1982 ♂ • Duranton *et al.*, 1982, 1987 ♂♀ • Launois, 1978a,b ♂♀ • Launois & Launois-Luong, 1989, 1991 ♂♀ • Launois-Luong & Launois, 1987 ♂♀ • Lecoq, 1988 ♂ • Maïga *et al.*, 2008 ♂♀ • Matthews & Jago, 1993 ♂ • Mestre, 1988 ♂♀ • Popov, 1985c, 1988 • Ritchie, 1981 ♂ • Steedman, 1990 ♂) - **Autres morph.** (Launois & Launois-Luong, 1989, 1991 • Lecoq, 1988 • Mestre, 1988 • Ritchie, 1981) - **Anat.** (génit. ♂: Ritchie, 1981 ≠ spth.: Ritchie, 1981) - **Ooth.** (Launois & Launois-Luong, 1989 • Popov *et al.*, 1990)

S'agissant d'une espèce très commune et parfois très nuisible, on peut trouver de nombreuses photographies d'imagos et de juvéniles sur Internet.

Bio-écologie

Le Criquet sénégalais est l'un des ravageurs les plus importants des cultures de mil et de sorgho dans toute la zone sahélienne. Si l'espèce a été à ce titre beaucoup citée, elle n'a malgré tout fait l'objet que de très peu d'études détaillées.

On se reportera notamment à Batten (1969), COPR (1982), Diop (1997) et Maïga *et al.* (2008) pour une synthèse des informations la concernant.