

Nimbacris Popov & Fishpool, 1992, p. 131-132

Espèce-type : *Lobopoma longicornis* Chopard, 1958, par désignation originale et monotypie

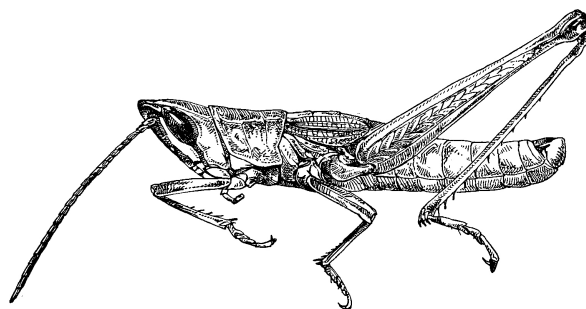
Genre afrotropical monospécifique.

***Nimbacris longicornis* (Chopard, 1958)**

Lobopoma longicornis Chopard, 1958a, p. 151-152, fig. 7

Syntypes mâle, femelle, Guinée, Monts Nimba, prairies d'altitude, 1000 m, MNHN Paris.

Popov & Fishpool (1992), en prenant l'espèce comme type de leur nouveau genre, parlent d'un holotype mâle mais il s'agit à priori d'un lectotype, Chopard indiquant un couple.



Nimbacris longicornis mâle, d'après Chopard (1958a, sous *Lobopoma*)

Citations bibliographiques

Lobopoma longicornis

- Chopard, 1958a, p. 151-152, fig. 7
- Dirsh, 1963b, p. 216 ~ 1965, p. 438
- Johnston, 1968, p. 308
- Otte, 1995b, p. 285

Nimbacris longicornis

- Lamotte & Roy, 1998, p. 121
- Mestre & Chiffaud, 1997, p. 119 ~ 2006, p. 197-198, 1 carte

Nimbacris longicornis (suite)

- Popov & Fishpool, 1992 (*comb. nov.*), p. 18 (carte), 128, 129, 130, 131-132, 142-143, figs. 43-45
- Roy, 2003, p. 363, 381, 388

Distribution géographique

Guinée (Chopard, 1958a • Dirsh, 1963b, 1965 • Lamotte & Roy, 1998 • Mestre & Chiffaud, 1997, 2006 • Popov & Fishpool, 1992 • Roy, 2003)

L'espèce n'est signalée que du Mont Nimba.

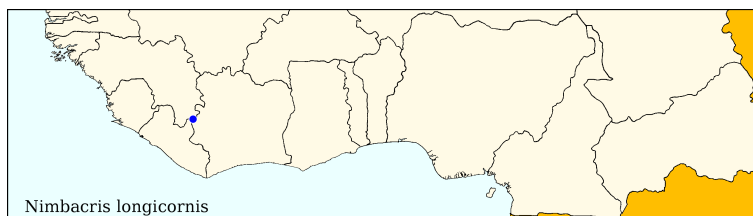
Iconographie

Habitus (*im.*: Chopard, 1958a, ♂) -

Autres morph. (Popov & Fishpool, 1992) - **Anat.** (génit. ♂♀: Popov & Fishpool, 1992)

Bio-écologie

L'espèce, micro-brachyptère, n'est connue que par quelques spécimens, essentiellement des mâles, tous collectés d'octobre à décembre en prairie d'altitude (Roy, 2003).



Nimbacris longicornis