

*Metaxymecus* Karsch, 1893, p. 87 (clé), 104-105

Espèce-type : *Metaxymecus patagiatus* Karsch, 1893, par monotypie originale

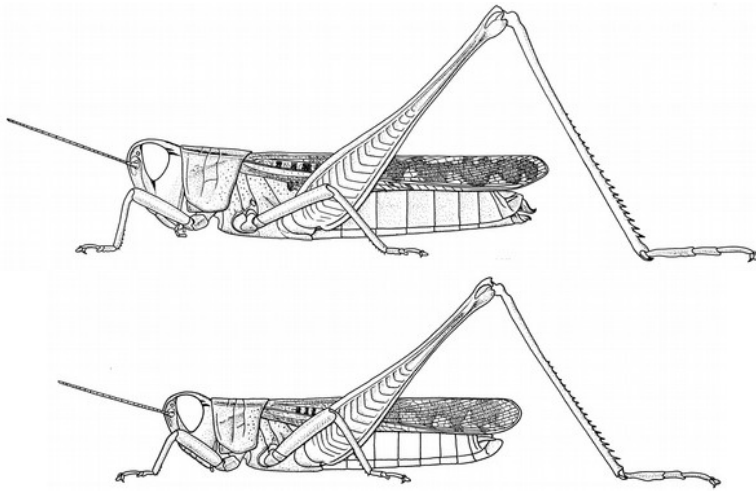
Ce genre afrotropical, longtemps mis en synonymie avec *Tylotropidius* (Dirsh, 1961b), a été réinstitué par Grunshaw (1995). Il comprend quatre espèces.

**Clé** Grunshaw (1995, 4 espèces) - (Descamps & Le Breton, 1973, 7 espèces des genres *Tylotropidius* et *Metaxymecus*) - Dirsh (1966, 1970, 6 espèces des genres *Tylotropidius* et *Metaxymecus*)

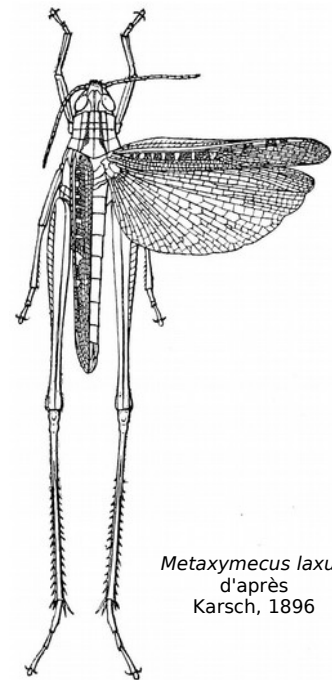
***Metaxymecus gracilipes* (Brancsik, 1895)**

*Tylotropidius gracilipes* Brancsik, 1895, p. 256-257, pl. 8 : f. 8

Syntypes (indication de fourchettes de taille ou de nombre), "Ex regione fluvii Zambesi apud Boromam", Mozambique, MTM Budapest ?. Type perdu (Dirsh, 1970 ; Grunshaw, 1995).



*Tylotropidius gracilipes* femelle et mâle, d'après Mestre (1988)



*Metaxymecus laxus*  
d'après  
Karsch, 1896

**Syn.** *Metaxymecus laxus* Karsch, 1896, p. 324, fig. 38. Syntypes mâle(s), femelle(s), Togo, MNHU (holotype mâle, NR Stockholm ? selon Grunshaw, 1995) (DORSA : 16 syntypes MNHU)

[Dirsh, 1961b, p. 388, avec *Tylotropidius gracilipes*]  
*Tylotropidius somalicus* Schulthess Schindler, 1898, p. 195-196.  
Type femelle, Somalie, MSN Pavie

[Uvarov, 1921b, p. 137, avec *Tylotropidius gracilipes*]

*Tylotropidius gaugeri* Schulthess Schindler, 1899, p. 209-212, figs. 3, 3a. Syntypes mâle, femelles, Ghana, Mozambique (et non uniquement Ghana comme indiqué par Johnston), dépositaire ?

[Uvarov, 1953b, p. 93 (note infrapaginale), avec *Tylotropidius laxus*]

*Heteracris bettoni* Kirby, 1902c, p. 100. Syntypes mâles, femelles, Éthiopie, Kenya, NHM Londres

[Uvarov, 1921b, p. 137, avec *Tylotropidius gracilipes*]

*Tylotropidius gaugeri* var. *macroptera* Karny, 1907, p. 353. Types sans précision (Uvarov, 1953b, parle de cotype et Grunshaw, 1995, de paratype mâle au NHM), Soudan, NM Vienne

[Uvarov, 1953b, p. 93, avec *Tylotropidius gracilipes*]

*Tylotropidius gracilipes* var. *longipennis* Sjöstedt, 1931a, p. 59, 61. Holotype femelle, Afrique orientale, NR Stockholm

[Uvarov, 1953b, p. 93, avec *Tylotropidius gracilipes*]

*Tylotropidius royi* Descamps & Le Breton, 1973, p. 113-115. Holotype mâle, Sénégal, MNHN Paris

[Johnsen, 1981a, p. 86, avec *Tylotropidius gracilipes*]

*Tylotropidius crassipes* Sjöstedt, 1919, p. 13-14. Holotype femelle, Érythrée, NR Stockholm

[Grunshaw, 1995, p. 416, avec *Metaxymecus gracilipes*]

*Tylotropidius lanceolatus* Ramme, 1929, p. 473, pl. 16 : f. 1. Holotype mâle, R.D. Congo, NR Stockholm

[Grunshaw, 1995, p. 416, avec *Metaxymecus gracilipes*]

**Citations bibliographiques**

*Metaxymecus laxus*

- Karsch, 1896, p. 324, fig. 38
- Risbec, 1950a, p. 42, fig. 205 ~ 1950b, p. 317
- Sjöstedt, 1932, p. 46

*Metaxymecus gracilipes*

- Baccetti, 2004, p. 28
- Grunshaw, 1995, p. 407, 411, 412 (clé), 415-419, figs. 16-17, 24-25, 32-33, 73, 88 (carte)

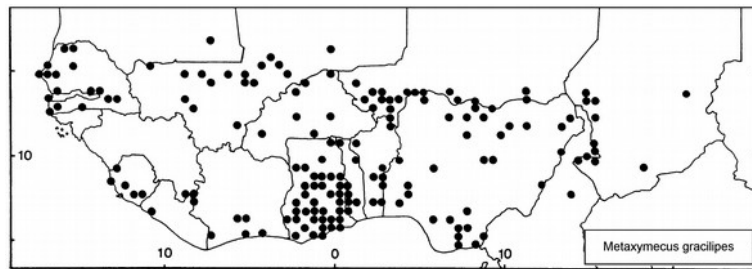
*Metaxymecus gracilipes* (suite)

- Mestre & Chiffaud, 1997, p. 117, 122 ~ 2006, 19, 191-193, 1 carte
- Mestre *et al.*, 2001, p. 315

- Metaxymecus gracilipes* (suite)  
 -- Roy, 2003, p. 339-340, 380, 387, fig. 14
- Tylotropidius crassipes*  
 -- Dirsh, 1965, p. 300
- Tylotropidius gaugeri*  
 -- Golding, 1948, p. 573, 578-584  
 -- Karny, 1907, p. 352  
 -- Schulthess Schindler, 1899, p. 209, 210, 211, 212, figs. 3, 3a  
 -- Sjöstedt, 1931b, p. 4  
 -- Uvarov, 1921b, p. 137-138 ~ 1926a, p. 451
- Tylotropidius gaugeri* var. *macroptera*  
 -- Karny, 1907, p. 353
- Tylotropidius gaugeri* var. *pallida*  
 -- Karny, 1907, p. 353
- Tylotropidius gracilipes*  
 -- Amatobi *et al.*, 1986, p. 100-101  
 -- Boisson, 1961, p. 29  
 -- Chapman, 1961, p. 271 ~ 1962, p. 13, 33-34, 61, fig. 13 (carte) ~ 1964, p. 120  
 -- Chiffaud & Jahiel, 1997, p. 278, 279  
 -- Chiffaud & Mestre, 1992, p. 330  
 -- COPR, 1982, p. 261-262, 263, fig. 66, carte 84  
 -- Couturier *et al.*, 1984  
 -- Dahdouh *et al.*, 1978, p. 476-477  
 -- Davey, 1959, p. 127  
 -- Davey *et al.*, 1959a, p. 104-105  
 -- Delarze & Le Gall, 1989, p. 278  
 -- Descamps, 1965a, p. 951, 952 ~ 1965b, p. 1309 ~ 1968, p. 549, 555  
 -- Descamps & Le Breton, 1973, p. 113, 115 (clé)  
 -- Dirsh, 1961b, p. 388 ~ 1963b, p. 212 ~ 1964, p. 59 ~ 1965, p. 300, fig. 232a-b (pas 232c = *Tylotropidius didymus*) ~ 1966, p. 210-212, fig. 95 ~ 1970, p. 219-221, fig. 69
- Tylotropidius gracilipes* (suite)  
 -- Duranton & Lecoq, 1980, p. 151-164  
 -- Duranton *et al.*, 1982, p. 312, 316, 844, 1176, 1264, figs. 144, 555b ~ 1987, p. 180, 183, 240, pl. 3 : f. 57, pl. 57 : f. 1-4  
 -- Fishpool & Popov, 1984, p. 341, 385  
 -- Gillon, 1974a, p. 143 ~ 1974b, p. 477, 527 (clé), fig. 28 ~ 1983, p. 300  
 -- Jago, 1964a, p. 196 ~ 1967b, p. 261 ~ 1968, p. 284-286  
 -- Jerath, 1968, p. 27-38  
 -- Johnsen, 1971, p. 32 ~ 1981a, p. 86-87, 88, figs. 4-6  
 -- Johnston, 1956, p. 418-419 ~ 1968, p. 221  
 -- Kirby, 1910, p. 556  
 -- Launois, 1978b, p. 132-133, figs. 1-5  
 -- Launois & Launois-Luong, 1987, p. 180, 183, 240, pl. 3 : f. 57, pl. 57 : f. 1-4  
 -- Launois-Luong, 1978a, p. 581-582 ~ 1980b, p. 774-814  
 -- Launois-Luong & Lecoq, 1989, p. 43-44, 1 fig. non numérotée, 1 carte  
 -- Lecoq, 1977, p. 5 ~ 1978a, p. 629-631, 666 ~ 1978b, p. 242-243, 245 ~ 1980b, p. 551, 553-554 ~ 1984  
 -- Le Gall & Mestre, 1986, p. 49, 57-58, 61  
 -- Medler, 1980, p. 42  
 -- Mestre, 1988, p. 130-131, figs. 1-5, 1 carte  
 -- Otte, 1995a, p. 203-204  
 -- Oyidi, 1976, p. 89 ~ 1977 ~ 1978  
 -- Phipps, 1970, p. 328 ~ 1971, p. 71-97  
 -- Popov, 1989, p. 48-49, figs. non numérotées  
 -- Popov *et al.*, 1990, p. 82-83, pl. 10
- Tylotropidius gracilipes* (suite)  
 -- Roy, 1962, p. 110, 113, 128 ~ 1964b, p. 1179, 1190 ~ 1965, p. 621 ~ 1967, p. 1558-1559 ~ 1969a, p. 212 ~ 1970, p. 698  
 -- Shah *et al.*, 1998, p. 451-459  
 -- Uvarov, 1921b, p. 137 ~ 1977, p. 315, 319, fig. 186
- Tylotropidius lanceolatus*  
 -- Dirsh, 1965, p. 300, 301  
 -- Ramme, 1929, p. 473, pl. 16 : f. 1
- Tylotropidius laxus*  
 -- Golding, 1948, p. 573, 578-584  
 -- Johnston, 1956, p. 419-420  
 -- Phipps, 1962, p. 13-21  
 -- Risbec, 1950a, p. 121
- Tylotropidius royi*  
 -- Chiffaud & Jahiel, 1997, p. 278, 279  
 -- Descamps & Le Breton, 1973, p. 113-114, 4115 (clé)  
 -- Fishpool & Popov, 1984, p. 341, 385  
 -- Lecoq, 1980b, p. 551, 553, 555
- Tylotropidius somalicus*  
 -- Schulthess Schindler, 1899, p. 210, 211, fig. 4
- Tylotropidius* sp. (*gaugeri* ?)  
 -- Descamps, 1953, p. 601-602, 603, 605

### Distribution géographique

**Bénin** (Fishpool, *comm. pers.* • Fishpool & Popov, 1984 • Grunshaw, 1995 • Mestre & Chiffaud, 1997, 2006 • Mestre *et al.*, 2001 • Shah *et al.*, 1998 • *mat. exam.*) - **Burkina Faso** (COPR, 1982 • Dahdouh *et al.*, 1978 • Duranton & Lecoq, 1980 • Fishpool, *comm. pers.* • Jago, 1968 • Lecoq, 1977, 1978a, 1984 • Mestre, 1988 • Mestre & Chiffaud, 1997, 2006 • Popov *et al.*, 1990 • *mat. exam.*) - **Cameroun** (Descamps, 1953 • Grunshaw, 1995 • Mestre, 1988 • Mestre & Chiffaud, 1997, 2006) - **Côte d'Ivoire** (Baccetti, 2004 • COPR, 1982 • Couturier *et al.*, 1984 • Delarze & Le Gall, 1989 • Grunshaw, 1995 • Gillon, 1974a,b • Jago, 1968 • Le Gall & Mestre, 1986 • Mestre, 1988 • Mestre & Chiffaud, 1997, 2006 • Popov *et al.*, 1990 • *mat. exam.*) - **Gambie** (Grunshaw, 1995 • Johnsen, 1981a • Mestre, 1988 • Mestre & Chiffaud, 1997, 2006 • *mat. exam.*) - **Ghana** (Chapman, 1961, 1962 • COPR, 1982 • Dirsh, 1965 • Golding, 1948 • Grunshaw, 1995 • Jago, 1967b, 1968 • Karny, 1907 • Mestre, 1988 • Mestre & Chiffaud, 1997, 2006 • Mestre *et al.*, 2001 • Phipps, 1971 • Popov *et al.*, 1990 • Schulthess Schindler, 1899 • Uvarov, 1921b • *mat. exam.*) - **Guinée** (COPR, 1982 • Dirsh, 1963b • Jago, 1968 • Johnsen, 1971 • Mestre, 1988 • Mestre & Chiffaud, 1997, 2006 • Roy, 2003 • *mat. exam.*) - **Liberia** (COPR, 1982 • Dirsh, 1965 • Grunshaw, 1995 • Jago, 1968 • Johnsen, 1971 • Mestre, 1988 • Mestre & Chiffaud, 1997, 2006 • Popov *et al.*, 1990 • Uvarov, 1921b) - **Mali** (Boisson, 1961 • COPR, 1982 • Davey, 1959 • Davey *et al.*, 1959a • Descamps, 1965a,b • Grunshaw, 1995 • Jago, 1968 • Mestre, 1988 • Mestre & Chiffaud, 1997, 2006 • Phipps, 1971 • Popov *et al.*, 1990 • Risbec, 1950b • Roy, 1965) - **Mauritanie** (Grunshaw, 1995 • Mestre & Chiffaud, 1997, 2006) - **Niger** (Chiffaud & Jahiel, 1997 • Chiffaud & Mestre, 1992 • Fishpool, *comm. pers.* • Fishpool & Popov, 1984 • Grunshaw, 1995 • Launois-Luong, 1978a, 1980b • Mestre, 1988 • Mestre & Chiffaud, 1997, 2006 • Popov *et al.*, 1990 • *mat. exam.*) - **Nigeria** (Amatobi *et al.*, 1986 • COPR, 1982 • Dirsh, 1965 • Golding, 1948 • Grunshaw, 1995 • Jago, 1968 • Jerath, 1968 • Medler, 1980 • Mestre, 1988 • Mestre & Chiffaud, 1997, 2006 • Oyidi, 1976, 1977, 1978 • Uvarov, 1921b, 1926a) - **Sénégal** (COPR, 1982 • Descamps & Le Breton, 1973 • Fishpool, *comm. pers.* • Grunshaw, 1995 • Jago, 1968 • Mestre, 1988 • Mestre & Chiffaud, 1997, 2006 • Phipps, 1971 • Popov *et al.*, 1990 • Roy, 1962, 1964b, 1965, 1969a, 1970 • *mat. exam.*) - **Sierra Leone** (Dirsh, 1965 • Golding, 1948 • Grunshaw, 1995 • Mestre, 1988 • Mestre & Chiffaud, 1997, 2006 • Phipps, 1962, 1970, 1971 • Popov *et al.*, 1990) - **Tchad** (Descamps, 1968 • Grunshaw, 1995 • Mestre, 1988 • Mestre & Chiffaud, 1997, 2006 • Popov *et al.*, 1990 • *mat. exam.*) - **Togo** (COPR, 1982 • Fishpool, *comm. pers.* • Fishpool & Popov, 1984 • Grunshaw, 1995 • Jago, 1968 • Karsch, 1896 • Mestre, 1988 • Mestre & Chiffaud, 1997, 2006 • Mestre *et al.*, 2001 • Popov *et al.*, 1990 • Sjöstedt, 1932 • *mat. exam.*) - **AO** (Dirsh, 1964, 1966, 1970 • Duranton *et al.*, 1987 • Gillon, 1983



Jago, 1964a • Launois, 1978b • Launois & Launois-Luong, 1987 • Launois-Luong & Lecoq, 1989 • Lecoq, 1978b, 1980b • Popov, 1989 • Popov *et al.*, 1990 • Risbec, 1950a)

Cette espèce est signalée de la plupart des pays d'Afrique sub-saharienne.

**Iconographie**

**Habitus** (juv.: Gillon, 1974b • Popov, 1989 et im.: COPR, 1982 ♂ • Dirsh, 1965, 1970 ♂, 1966 ♀ • Duranton *et al.*, 1987 ♂♀ • Grunshaw, 1995 ♂ • Karsch, 1896, sous *M. latus* • Launois, 1978b ♂♀ • Launois & Launois-Luong, 1987 ♂♀ • Launois-Luong & Lecoq, 1989 ♀ • Mestre, 1988 ♂♀ • Popov *et al.*, 1990 ♀ • Ramme, 1929 ♂, sous *T. lanceolatus* • Risbec, 1950a, sous *M. latus* • Roy, 2003 ♀) - **Autres morph.** (Dirsh, 1965, 1970 • Grunshaw, 1995 • Johnsen, 1981a • Mestre, 1988 • Schulthess Schindler, 1899, sous *T. gaugeri* et *T. somalicus*) - **Anat.** (génit. ♂: Dirsh, 1966, 1970 • Johnsen, 1981a) - **Ooth.** (Popov *et al.*, 1990)

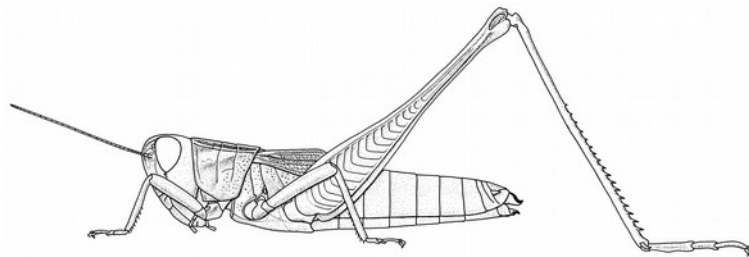
**Bio-écologie**

Régime alimentaire ambivore, à prédominance non-graminivore.

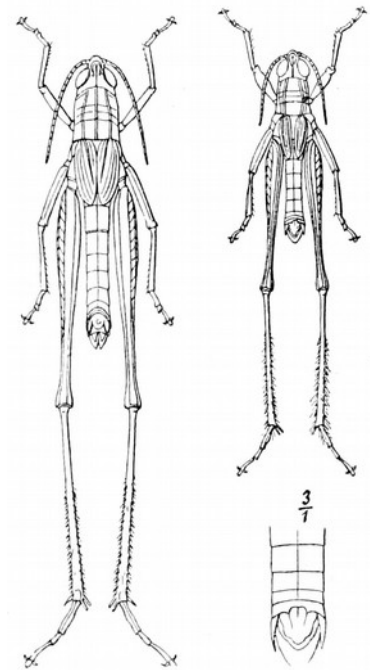
**Metaxymecus patagiatus** Karsch, 1893

*Metaxymecus patagiatus* Karsch, 1893, p. 105-106, fig. 15

Syntypes mâle(s), femelles, Togo, Bismarckburg, MNHU Berlin (holotype mâle, Togo, Katchenke, selon Grunshaw, 1995) (DORSA : 10 "syntypes" MNHU, 7 de Bismarckburg et (?) 3 de Misahöhe ; cette dernière localité ni les dates ne sont pas citées par Karsch et ces spécimens, collectés par E. Baumann, ne font pas partie de la série type.



*Tylotropidius patagiatus* (sous *Tylotropidius*) femelle d'après Mestre (1988)



*Metaxymecus patagiatus* femelle et mâle d'après Karsch (1893)

**Citations bibliographiques**

*Metaxymecus patagiatus*

- Grunshaw, 1995, p. 407, 411, 412-413, 414, figs. 20-21, 26-27, 34, 37-38, 89 (carte)
- Johnston, 1956, p. 421
- Karny, 1915, p. 142
- Karsch, 1893, p. 105-106, fig. 15
- Kirby, 1910, p. 557
- Mestre & Chiffaud, 1997, p. 117, 122 ~ 2006, 19, 193, 1 fig. non numérotée, 1 carte
- Mestre *et al.*, 2001, p. 315
- Roy, 2003, p. 387
- Uvarov, 1921b, p. 138

*Tylotropidius patagiatus*

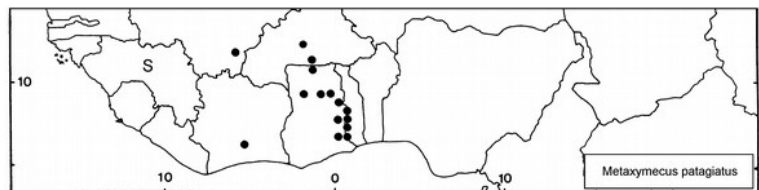
- Descamps, 1965a, p. 951-953
- Dirsh, 1965, p. 300, 301
- Fishpool & Popov, 1984, p. [393] (section B non paginée)

*Tylotropidius patagiatus* (suite)

- Gillon, 1971, p. 419-471 ~ 1974a, p. 143, 169-170, 173-174, fig. 13 ~ 1974b, p. 478, 527 (clé), fig. 29
- Jago, 1964a, p. 198-199 ~ 1967b, p. 244, 246 ~ 1968, p. 284
- Johnston, 1968, p. 221
- Launois, 1978b, p. 132
- Lecoq, 1977, p. 5 ~ 1978b, p. 245 ~ 1980b, p. 551, 553, 555
- Le Gall & Mestre, 1986, p. 49, 61
- Mestre, 1988, p. 132-133
- Otte, 1995a, p. 204

**Distribution géographique**

**Burkina Faso** (Lecoq, 1977 • Mestre, 1988 • Mestre & Chiffaud, 1997, 2006 • *mat. exam.*) - **Côte d'Ivoire** (Gillon, 1971, 1974a,b • Le Gall & Mestre, 1986 • Mestre, 1988 • Mestre & Chiffaud, 1997, 2006 • *mat. exam.*) - **Ghana** (Dirsh, 1965 • Grunshaw, 1995 • Jago, 1964a, 1967b, 1968 • Mestre, 1988 • Mestre & Chiffaud, 1997, 2006 • Uvarov, 1921b • Mestre *et al.*, 2001 • *mat. exam.*) - **Guinée** (Dirsh, 1965 • Karny, 1915) - **Mali** (Descamps, 1965a • Jago, 1968 •



Mestre, 1988 • Mestre & Chiffaud, 1997, 2006) - **Togo** (Dirsh, 1965 • Fishpool & Popov, 1984 • Grunshaw, 1995 • Jago, 1968 • Karsch, 1893 • Mestre & Chiffaud, 1997, 2006 • Mestre *et al.*, 2001 • *mat. exam.*) - **AO** (Lecoq, 1978b, 1980b)

Cette espèce n'est citée que de notre zone d'étude. La signalisation de Karny (1915) pour la Guinée, la plus à l'ouest et la seule dans cette région, est faite sans précision de localité.

### **Iconographie**

**Habitus** (*juv.*: Gillon, 1974b ≠ *im.*: Karsch, 1893 ♂♀ • Mestre, 1988 ♀ • Mestre & Chiffaud, 2006 ♀) - **Autres morph.** (Grunshaw, 1995 • Karsch, 1893 • Mestre, 1988) - **Anat.** (génit. ♂: Grunshaw, 1995)

### **Bio-écologie**