

**MESOPSIS** Bolívar, 1906 - Gomphocerinae

1/5

*Mesopsis* Bolívar, 1906, p. 392 (nom. nov.)Espèce-type : *Truxalis abbreviatus* Palisot de Beauvois, 1805, type du genre *Mesops* (praeocc.)Genre afrotropical et arabe de quatre espèces si l'on ne retient pas les synonymies de Jago (1969), sept si l'on retient la synonymie avec le genre irano-indien *Aswatthamanus*.

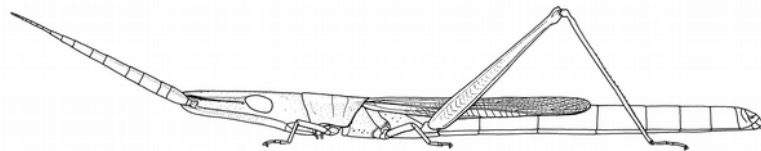
**Syn.** *Mesops* Audinet-Serville, 1831, p. 267 (nom. praeoc) [Bolívar, 1906, p. 392, avec *Mesopsis*, nom. nov.]  
 ? *Aswatthamanus* Kirby, 1914a, p. 96 (clé), 101 [Jago, 1969, p. 253, avec *Mesopsis*]  
 ? *Prorocorypha* Rehn, 1911, p. 301 [Jago, 1969, p. 253, avec *Mesopsis*]  
 ? *Kirmania* Uvarov, 1933c, p. 190, 192 [Jago, 1969, p. 253, avec *Mesopsis*]

Les trois dernières synonymies faites par Jago (1969, reprises en 1971) avec trois genres asiatique et/ou paléarctique (*Aswatthamanus*, *Kirmania*) et néarctique (*Prorocorypha*) sont à confirmer. Otte (1995b) ne retient que la première d'entre elles.

**Clé** Dirsh (1966, 1970, 3 espèces africaines) - Lecoq, 1980b (2 espèces ouest-africaines)

***Mesopsis abbreviata*** (Palisot de Beauvois, 1805)*Truxalis abbreviatus* Palisot de Beauvois, 1805, p. 17-18, pl. 2 : f. 4

Type, Afrique occidentale, Chama (Ghana), Oware et Benin (Nigeria), perdu selon Uvarov (1943f). Néotype mâle, Togo, Guana, signalé par Dirsh (1970), auteur de la désignation et depositaire inconnu (NHM Londres ?) ; cette désignation serait en toute rigueur invalide.

*Mesopsis abbreviatus* femelle, d'après Mestre (1988)

**Syn.** *Mesops gracilicornis* Krauss, 1877, p. 143. Type mâle, Sierra Leone, perdu ? selon Uvarov (1943f) [Dirsh, 1966, p. 464, avec *Mesopsis abbreviatus*]

Dirsh (*loc. cit.*) a également mis *Mesopsis longicornis* Chopard, 1958, en synonymie avec cette espèce mais il s'agit d'un erreur (non reprise en 1970) ; c'est en fait un synonyme de *M. laticornis*.

**Citations bibliographiques***Mesops abbreviatus*

- Audinet-Serville, 1838, p. 586
- Karny, 1907, p. 303
- Krauss, 1878, p. 50, 51-52
- Stål, 1876a, p. 46

*Mesops gracilicornis*

- Bormans, 1883, p. 706
- Krauss, 1877, p. 143 ~ 1878, p. 51-52, pl. 2 : f. 14
- Sjöstedt, 1932, p. 35

*Mesopsis abbreviata* (-us en général)

- Cornes & Riley, 1972, p. 14
- Dahdoun *et al.*, 1978, p. 476, 477, fig. 8
- Delarze & Jungclaus-Delarze, 1987, p. 11, fig. 1
- Delarze & Le Gall, 1989, p. 279
- Descamps, 1968, p. 575, 583
- Descamps & Le Breton, 1973, p. 128
- Dirsh, 1965, p. 510, 511 ~ 1966, p. 464, fig. 234 ~ 1970, p. 537-538
- Duranton & Lecoq, 1980, p. 153, 156, 158, 160, figs. 2, 4, 6
- Fishpool & Popov, 1984, p. 373
- Gillon, 1971, nb. pages, ~ 1973a, nb. pages dont 72-73 et 149, figs. 27, 68 ~ 1974a, p. 161, 172-174, fig. 27 ~ 1974b, p. 508-509, 524 (clé), fig. 63
- Golding, 1934a, tab. IV hors-texte, 291

*Mesopsis abbreviata* (-us) (suite)

- Johnsen, 1981b, p. 156
- Johnston, 1956, p.725-726 ~ 1968, p. 366
- Kirby, 1910, p. 410
- Lamotte & Roy, 1998, p. 107
- Launois, 1978b, p. 262
- Launois-Luong & Lecoq, 1989, p. 107-108, 1 fig. non numérotée, 1 carte
- Lecoq, 1977, p. 8 ~ 1978a, p. 639, 640-641, 667, fig. 27 ~ 1978b, p. 243 ~ 1980b, p. 580, 581-582 ~ 1984, p. 231, 235, 236
- Le Gall & Mestre, 1986, p. 57, 62
- Mallamaire, 1948, p. 632
- Medler, 1980, p. 40
- Mestre, 1988, p. 252, 253, figs. 1-3, 1 carte ~ 2011, p. 494 (*abbreviata*)
- Mestre & Chiffaud, 1997, p. 121 ~ 2006, p. 23, 189-190, 1 carte
- Mestre *et al.*, 2001, p. 325
- Otte, 1995b, p. 179-180
- Oyidi, 1976, p. 90 ~ 1977, p. 16, 23 ~ 1978, p. 7, 12
- Phipps, 1970, p. 343
- Roy, 1969a, p. 198, 199, 202, 206, 207, 219, 229 ~ 1971, p. 408 ~ 2003, p. 374, 381, 389, fig. 28
- Uvarov, 1943f, p. 73-74

*Mesopsis gracilicornis*

- Chapman, 1962, p. 56, 62 ~ 1964, p. 121
  - Chopard, 1958a, p. 147
  - Davey *et al.*, 1959b, p. 594
  - Descamps, 1953, p. 604 ~ 1965b, p. 1293, 1307
  - Dirsh, 1956c, p. 282, pl. 63 : f. 8 ~ 1964, p. 79 ~ 1965, p. 510, 511 ~ 1968, p. 498-500, fig. 50
  - Golding, 1948, p. 534, 535, 579, 582, 584, 585, carte 4
  - Jago, 1967b (clé), p. 248 ~ 1968, p. 345-346
  - Johnston, 1956, p. 726 ~ 1968, p. 367
  - Kirby, 1910, p. 410
  - Roy, 1960, p. 201 ~ 1962, p. 134 ~ 1964b, p. 1180, 1196 ~ 1965, p. 630 ~ 1966b, p. 36
  - Sjöstedt, 1931b, p. 33-34, 36, pl. 5 : f. 4, 6
  - Uvarov, 1943f, p. 74-75
- Truxalis abbreviatus*
- Palisot de Beauvois, 1805, p. 17-18, pl. 2 : f. 4

**Distribution géographique**

**Bénin** (Fishpool, *comm. pers.* • Fishpool & Popov, 1984 • Mestre, 1988 • Mestre & Chiffaud, 1997, 2006 • Mestre *et al.*, 2001 • *mat. exam.*) - **Burkina Faso** (Dahdoun *et al.*, 1978 • Dirsh, 1965 • Duranton & Lecoq, 1980 • Jago, 1968 • Lecoq, 1977, 1978a, 1984 • Mestre, 1988 • Mestre & Chiffaud, 1997, 2006 • Sjöstedt, 1931b • *mat. exam.*) - **Cameroun** (Chopard,

1958a • Descamps, 1953 • Dirsh, 1965, 1966, 1970 • Jago, 1968 • Mestre, 1988 • Mestre & Chiffaud, 1997, 2006 • Uvarov, 1943f) - **Côte d'Ivoire** (Delarze & Jungclaus-Delarze, 1987 • Delarze & Le Gall, 1989 • Gillon, 1971, 1974a,b • Le Gall & Mestre, 1986 • Mestre, 1988 • Mestre & Chiffaud, 1997, 2006 • *mat. exam.*) - "**French Soudan**" (Dirsh, 1965, 1966 • Golding, 1948) - **Ghana** (Chapman, 1962, 1964 • Chopard, 1958a • Dirsh, 1965, 1966, 1970 • Golding, 1948 • Jago, 1967b, 1968 • Mestre, 1988 • Mestre & Chiffaud, 1997, 2006 • Palisot de Beauvois, 1805 • Uvarov, 1943f) - **Guinée** (Chopard, 1958a • Dirsh, 1965 • Jago, 1968 • Lamotte & Roy, 1998 • Mestre, 1988 • Mestre & Chiffaud, 1997, 2006 • Roy, 1960, 1966b, 2003 • *mat. exam.*) - **Mali** (Davey *et al.*, 1959b • Descamps, 1965b • Dirsh, 1970 • Jago, 1968 • Mestre, 1988 • Mestre & Chiffaud, 1997, 2006 • *mat. exam.*) - **Mauritanie** (Mestre, 1988 • Mestre & Chiffaud, 1997, 2006 • Roy, 1971) - **Niger** (Fishpool, *comm. pers.* • Fishpool & Popov, 1984 • Mestre & Chiffaud, 2006) - **Nigeria** (Chopard, 1958a • Cornes & Riley, 1972 • Dirsh, 1965, 1966, 1970 • Golding, 1934a, 1948 • Jago, 1968 • Medler, 1980 • Mestre, 1988 • Mestre & Chiffaud, 1997, 2006 • Oyidi, 1976, 1977, 1978 • Palisot de Beauvois, 1805 • Uvarov, 1943f) - **Sénégal** (Descamps & Le Breton, 1973 • Dirsh, 1966, 1970 • Fishpool, *comm. pers.* • Jago, 1968 • Johnsen, 1981b • Mestre, 1988 • Mestre & Chiffaud, 1997, 2006 • Roy, 1962, 1964b, 1965, 1969a) - **Sierra Leone** (Dirsh, 1965, 1966, 1970 • Jago, 1968 • Krauss, 1877, 1878 • Mestre, 1988 • Mestre & Chiffaud, 1997, 2006 • Phipps, 1970) - **Tchad** (Descamps, 1968 • Mestre, 1988 • Mestre & Chiffaud, 1997, 2006) - **Togo** (Dirsh, 1966, 1970 • Fishpool & Popov, 1984 • Mestre, 1988 • Mestre & Chiffaud, 1997, 2006 • Mestre *et al.*, 2001 • *mat. exam.*) - **AO** (Dirsh, 1964, 1965 • Launois-Luong & Lecoq, 1989 • Lecoq, 1978b, 1980b • Mallamaire, 1948 • Stål, 1876a, "Guinea")

L'espèce est citée de nombreux d'Afrique sub-saharienne, s'étendant jusqu'en Afrique du Sud.

### Iconographie

**Habitus** (juv.: Dirsh, 1968 • Gillon, 1974b  $\approx$  im.: Dirsh, 1966, 1968  $\sigma$  • Launois-Luong & Lecoq, 1989  $\phi$  • Mestre, 1988  $\phi$  • Roy, 2003  $\phi$  • Sjöstedt, 1931b  $\sigma\phi$ , sous *M. gracilicornis*) - **Autres morph.** (Mestre, 1988) - **Anat.** (génit.  $\sigma$ : Dirsh, 1956c)

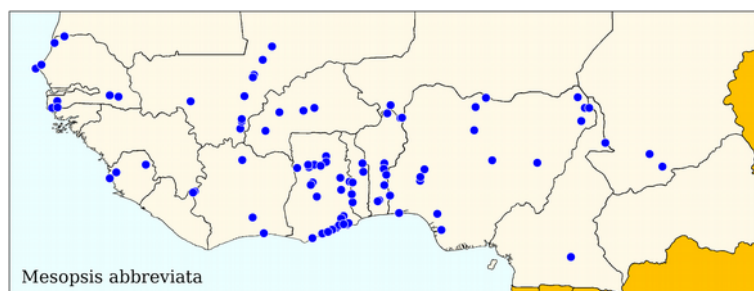
### Bio-écologie

Cette espèce graminicole très cryptique est largement distribuée dans les savanes guinéennes et soudanaises. Elle est parfois localement assez commune. Dans les parties septentrionales, elle est surtout associée aux milieux graminéens hauts et humides tels que les bords de cours d'eau, les milieux marécageux et les zones inondables (Davey *et al.*; 1959a; Golding, 1934a; Fishpool & Popov, 1984). Dans les savanes du sud la Côte d'Ivoire, Gillon (1971, 1973a) indique que l'espèce est un peu plus abondante dans les savanes brûlées annuellement que dans celles non brûlées.

### Cycle vital

La plupart des auteurs indiquent des imagos plus ou moins toute l'année (Golding, 1948; Chapman, 1962; Jago, 1968; Gillon, 1973a, 1974a; Oyidi, 1977, 1978; Fishpool & Popov, 1984). Par contre, la présence des juvéniles peut être observée soit toute l'année ou la plupart des mois (Golding, Chapman, Jago, Gillon), soit uniquement en saison des pluies (Fishpool & Popov).

Dans les savanes préforestières du sud de la Côte d'Ivoire, Gillon conclut à 2 générations annuelles, la première avec les imagos apparaissant en fin de saison sèche-début de saison des pluies (février-avril), la seconde en saison des pluies (surtout août-novembre). Cette chronologie est assez particulière car cela aboutit à la présence de juvéniles de stades avancés au

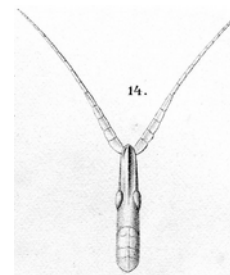


Mesopsis abbreviata



*Truxalis abbreviatus*  
femelle, d'après  
Palisot de Beauvois (1805)

Cette illustration peu fidèle de l'espèce pose problème (cf. Uvarov, 1943f et Audinet-Serville, 1838)



*Mesops gracilicornis*  $\sigma$   
d'après Krauss (1878)

moment du passage des feux de savanes et donc sous une forme moins propice pour y échapper.

Dans le nord de l'aire de répartition, Lecoq (1978a), dans une région où l'espèce est peu commune, n'observe les imagos que de mai à novembre, et des juvéniles tous les mois sauf en juillet et en octobre-novembre. Comme Gillon, il conclut à l'existence de 2 générations. L'une passerait la saison sèche sous forme de juvéniles ayant éclos en fin d'année avec apparition des imagos en début de saison des pluies, soit un certain décalage avec ce que l'on observe au sud de la Côte d'Ivoire. Ils donneraient naissance à une deuxième génération dont les imagos apparaissent en fin de saison des pluies-début de saison sèche, puis pondent et disparaissent avant la fin de l'année. On retrouve donc chez Gillon et Lecoq un cycle général analogue. La chronologie est légèrement décalée pour la première génération en réponse aux caractéristiques différentes des saisons sèche et pluvieuse.

L'espèce n'est que rarement attirée par les lumières.

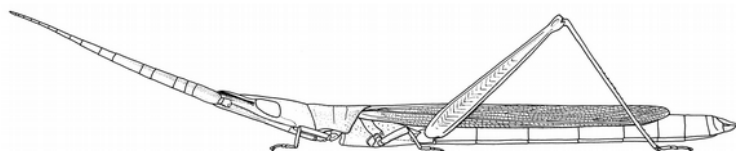
### Régime alimentaire

Les mandibules sont de type graminivore et l'examen des contenus digestifs confirme ce régime (Chapman, 1962, 1964; Hummelen & Gillon, 1968).

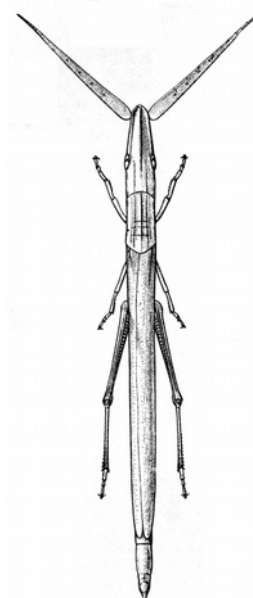
**Mesopsis laticornis** (Krauss, 1877)

*Mesopsis laticornis* Krauss, 1877, p. 143 [1878, p. 49-50, pl. 2 : f. 13, 13a-h]

Syntypes mâle(s), femelle(s), Sénégal, Bakel, NM Vienne. Lectotype mâle signalé par Dirsh (1970, p. 536), depositaire et source de la désignation non précisés.



*Mesopsis laticornis* femelle, d'après Mestre (1988, ci-dessus) et Joyce (1952, à droite)



- Syn.** *Mesopsis laticornis* var. *infusca* Krauss, 1878, p. 50. Holotype femelle, Sierra Leone, NM Vienne [Uvarov, 1943f, p. 78, avec *Mesopsis laticornis*]  
*Mesopsis carinulatus* Bolívar, 1908c, p. 107-108. Type femelle, R.D. Congo (ex-Zaïre), IRSNB Bruxelles [Dirsh, 1966, p. 461, avec *Mesopsis laticornis*]  
*Mesopsis brevicauda* Miller, 1925, p. 626-629, fig. 4a-e. Syntypes mâles, femelle, Tanzanie, NHM Londres [Uvarov, 1943f, p. 77, avec *Mesopsis laticornis*]  
*Mesopsis sudanicus* Uvarov, 1943f, p. 76-77. Holotype mâle, Soudan, NHM Londres [Dirsh, 1966, p. 461, avec *Mesopsis laticornis*]  
*Mesopsis longicornis* Chopard, 1958a, p. 147. Holotype femelle, Guinée, MNHN Paris [Roy, 2003, p. 375, avec *Mesopsis laticornis*]  
 Ainsi que l'indique Roy, cette synonymie était admise de fait depuis un certain temps sans avoir été explicitement publiée. Otte la cite comme synonyme de *M. abbreviatus* suite à la synonymie erronée de Dirsh (1966).

**Citations bibliographiques***Mesopsis laticornis*

- Karny, 1907, p. 303
- Krauss, 1877, p. 143 ~ 1878, p. 49-50, pl. 2:f. 13, 13a-h
- Uvarov, 1926a, p. 445

*Mesopsis laticornis* var. *infusca*

- Krauss, 1878, p. 50

*Mesopsis carinulatus*

- Kirby, 1910, p. 410

*Mesopsis laticornis*

- Boisson, 1961, p. 29
- Burt & Uvarov, 1944, p. 7-8, figs. 1-3
- Chapman, 1962, p. 56, 58
- Chiffaud & Mestre, 1992, p. 331
- Chopard, 1950, p. 138 ~ 1952, p. 476
- Chopard & Villiers, 1950, p. 22
- COPR, 1982, p. 519-521, fig. 98, carte 173
- Cornes & Riley, 1972, p. 14
- Dahdouh *et al.*, 1978, p. 476, 477, fig. 8
- Davey *et al.*, 1959b, p. 594-595
- Delarze & Le Gall, 1989, p. 279
- Descamps, 1953, p. 597, 603, 604, 606, fig. 5 ~ 1965b, p. 1293, 1307, 1310 ~ 1968, p. 575, 583
- Descamps & Le Breton, 1973, p. 127-128
- Dirsh, 1964, p. 79 ~ 1965, p. 510, 511, fig. 410 ~ 1966, p. 461-463, fig. 233 ~ 1970, p. 535-537, fig. 158

*Mesopsis laticornis* (suite)

- Duranton & Lecoq, 1980, p. 153, 156, 158, 160, figs. 2, 4, 6
- Duranton *et al.* 1987, p. 204, figs. 1-5
- Fishpool & Popov, 1984, p. 373
- Gillon, 1971, nb. pages, figs. 10, 28 ~ 1973a, nb. pages dont p. 73 et 149, figs. 28, 69 ~ 1974a, p. 161-162, 169-173, fig. 28 ~ 1974b, p. 509, 524 (clé), fig. 64 ~ 1976, nb. pages, fig. 2
- Golding, 1934a, p. 279, 291, tab. 4 hors texte ~ 1948, p. 534, 578-584
- Hummelen & Gillon (1968), p. 206
- Jago, 1967b (clé), p. 248 ~ 1968, p. 346-347
- Johnsen, 1971, p. 46, 48
- Johnston, 1956, p. 726-727 ~ 1968, p. 367
- Joyce, 1952, nb pages dont 26-28, fig. 7
- Karny, 1907, p. 303 ~ 1915, p. 139
- Kirby, 1910, p. 410
- Launois, 1978b, p. 40, 48, 262-263, figs. 1-5, pl. D3 : f. 79
- Launois-Luong & Launois, 1987, p. 204, figs. 1-5
- Lecoq, 1977, p. 8 ~ 1978a, p. 624, 625, 667, fig. 14 ~ 1978b, p. 243, 245 ~ 1980b (clé), p. 580, 581, fig. 27 ~ 1984, p. 231, 235
- Le Gall & Mestre, 1986, p. 57, 62

*Mesopsis laticornis* (suite)

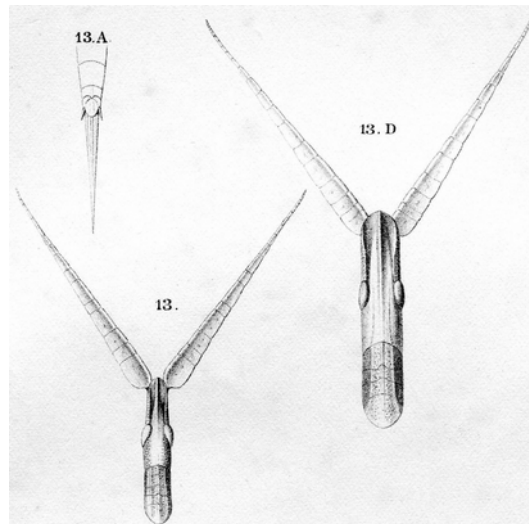
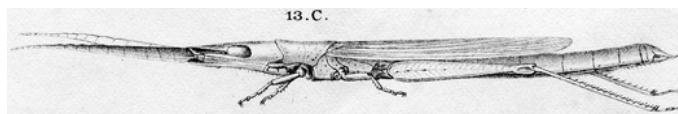
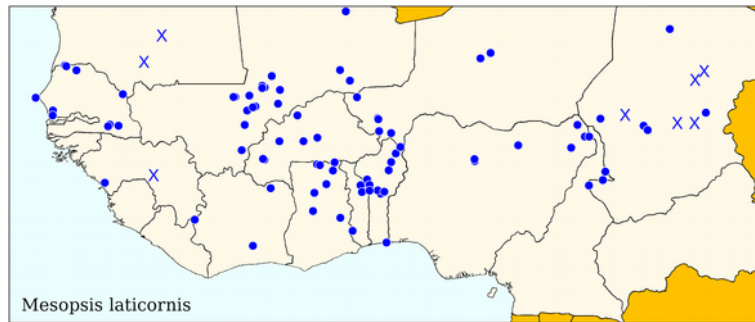
- Mallamaire, 1948, p. 632
  - Medler, 1980, p. 40
  - Mestre, 1988, p. 252, 253, figs. 4-7, 1 carte
  - Mestre & Chiffaud, 1997, p. 121 ~ 2006, p. 23, 190-191, 1 carte
  - Mestre *et al.*, 2001, p. 325
  - Otte, 1995b, p. 180
  - Oyidi, 1977, p. 16, 23 ~ 1978, p. 7, 12
  - Phipps, 1971, p. 83, 87, 90
  - Risbec, 1950a, p. 42, 43, fig. 10.192 ~ 1950b, p. 362
  - Roy, 1962, p. 134 ~ 1969a, p. 202, 203, 206, 207, 219, 229 ~ 1971, p. 408 ~ 2003, p. 375, 381, 389
  - Sjöstedt, 1931b, p. 33
  - Uvarov, 1943f, p. 77-78 ~ 1966, p. 299, 419, fig. 176 ~ 1977, p. 375, 391, 398, fig. 234a
- Mesopsis laticornis* var. *infusca*
- Johnston, 1956, p. 727
  - Sjöstedt, 1931b, p. 33
- Mesopsis longicornis*
- Chopard, 1958a, p. 147
  - Dirsh, 1963b, p. 219-220 ~ 1965, p. 510, 511
  - Johnston, 1968, p. 368
  - Roy, 2003, p. 375

### Distribution géographique

**Bénin** (Fishpool, *comm. pers.* • Fishpool & Popov, 1984 • Mestre, 1988 • Mestre & Chiffaud, 1997, 2006 • Mestre *et al.*, 2001 • *mat. exam.*) - **Burkina Faso** (COPR, 1982 • Dahdouh *et al.*, 1978 • Dirsh, 1965 • Duranton & Lecoq, 1980 • Fishpool, *comm. pers.* • Jago, 1968 • Lecoq, 1977, 1978a, 1984 • Mestre, 1988 • Mestre & Chiffaud, 1997, 2006 • Sjöstedt, 1931b • *mat. exam.*) -

**Cameroun** (COPR, 1982 • Descamps, 1953 • Dirsh, 1965 • Jago, 1968 • Mestre, 1988 • Mestre & Chiffaud, 1997, 2006) - **Côte d'Ivoire** (COPR, 1982 • Delarze & Le Gall, 1989 • Gillon, 1971, 1974a,b, 1976 • Le Gall & Mestre, 1986 • Mestre, 1988 • Mestre & Chiffaud, 1997, 2006 • *mat. exam.*) -

"**French Sudan**" (Dirsh, 1966 • Golding, 1948) - **Ghana** (Chapman, 1962 • COPR, 1982 • Jago, 1967b, 1968 • Karny, 1907 • Mestre, 1988 • Mestre & Chiffaud, 1997, 2006 • Mestre *et al.*, 2001 • *mat. exam.*) - **Guinée** (Chopard, 1958a • COPR, 1982 • Dirsh, 1963b, 1965 • Jago, 1968 • Karny, 1915 • Mestre & Chiffaud, 1997, 2006) - **Mali** (Boisson, 1961 • COPR, 1982 • Davey *et al.*, 1959b • Descamps, 1965b • Dirsh, 1970 • Fishpool, *comm. pers.* • Fishpool & Popov, 1984 • Jago, 1968 • Mestre, 1988 • Mestre & Chiffaud, 1997, 2006 • *mat. exam.*) - **Mauritanie** (Chopard, 1952 • COPR, 1982 • Dirsh, 1965 • Jago, 1968 • Mestre, 1988 • Mestre & Chiffaud, 1997, 2006 • Roy, 1971 • *mat. exam.*) - **Niger** (Chiffaud & Mestre, 1992 • Chopard, 1950, 1952 • Chopard & Villiers, 1950 • COPR, 1982 • Dirsh, 1965 • Fishpool, *comm. pers.* • Fishpool & Popov, 1984 • Jago, 1968 • Mestre, 1988 • Mestre & Chiffaud, 1997, 2006 • *mat. exam.*) - **Nigeria** (COPR, 1982 • Cornes & Riley, 1972 • Dirsh, 1965, 1966, 1970 • Golding, 1934a, 1948 • Jago, 1968 • Johnsen, 1971 • Medler, 1980 • Mestre, 1988 • Mestre & Chiffaud, 1997, 2006 • Oyidi, 1977, 1978 • Uvarov, 1926a) - **Sénégal** (Chopard, 1952 • COPR, 1982 • Descamps & Le Breton, 1973 • Dirsh, 1965 • Golding, 1948 • Jago, 1968 • Karny, 1907 • Krauss, 1877, 1878 • Mestre, 1988 • Mestre & Chiffaud, 1997, 2006 • Roy, 1962, 1969a • *mat. exam.*) - **Sierra Leone** (Chopard, 1952 • COPR, 1982 • Dirsh, 1965, 1966, 1970 • Golding, 1948 • Jago, 1968 • Karny, 1907 • Krauss, 1878 • Mestre & Chiffaud, 2006) - **Tchad** (COPR, 1982 • Descamps, 1968 • Golding, 1948 • Mestre, 1988 • Mestre & Chiffaud, 1997, 2006 • *mat. exam.*) - **Togo** (COPR, 1982 • Fishpool, *comm. pers.* • Fishpool & Popov, 1984 • Jago, 1968 • Mestre & Chiffaud, 1997, 2006 • Mestre *et al.*, 2001 • *mat. exam.*) - **AO** (Dirsh, 1964, 1965 • Duranton *et al.* 1987 • Launois, 1978b • Launois-Luong & Launois, 1987 • Lecoq, 1978b, 1980b • Mallamaire, 1948 • Phipps, 1971 • Risbec, 1950a,b)



*Mesopsis laticornis*  
d'après Krauss (1878)

L'espèce est citée de la plupart des pays de l'Afrique sub-saharienne, jusqu'en Afrique du sud.

### Iconographie

**Habitus** (*juv.* : Gillon, 1974b • *im.* : COPR, 1982 • Descamps, 1953 • Dirsh, 1965, 1966, 1970 • Duranton *et al.* 1987 • Gillon, 1971 • Joyce, 1952 • Launois, 1978b • Launois-Luong & Launois, 1987 • Lecoq, 1980b • Mestre, 1988 • Uvarov, 1977) - **Autres morph.** (Dirsh, 1965, 1966 • Duranton *et al.* 1987 • Launois, 1978b • Mestre, 1988 • Miller, 1925, sous *M. brevicauda*) - **Anat.** (génit. ♂ : Dirsh, 1966, 1970)

### Bio-écologie

Comme l'espèce précédente, cette espèce graminicole et cryptique est largement distribuée dans les savanes guinéennes et soudaniennes. Elle est globalement plus commune que *M. abbreviatus* et fréquente des milieux graminéens plus secs.

L'espèce accepte des conditions éco-climatiques générales très contrastées.

En effet, malgré ses affinités avec les milieux graminéens plus ou moins hauts et denses, elle est capable de se maintenir dans des régions beaucoup plus sèches très au nord, en particulier les milieux favorables liés aux zones montagneuses (Air, Adrar malien). On l'observe notamment dans les touffes de

grandes graminées associées aux bords des oueds et autres milieux humides de saison des pluies.

Au sud de la Côte d'Ivoire, Gillon (1971, 1973a) indique que cette espèce, globalement peu abondante, est très fortement associée aux savanes brûlées annuellement, évitant les zones humides et rare en savanes non brûlées.

### Cycle vital

Le cycle est très différent de celui de *M. abbreviatus*. Ainsi que l'indiquent COPR (1982) et Fishpool & Popov (1984), cette espèce est univoltine avec passage de la saison sèche sous forme d'imagos sexuellement immatures. On pourra se reporter notamment à



Descamps (1953), Davey *et al.* (1959b), Joyce (1952), Gillon, (1973a, 1974a), Lecoq (1978a). Si des imagos peuvent être ou non présents toute l'année selon les zones, ils sont pour l'essentiel observés d'octobre-novembre jusqu'à mars ou juin-juillet selon les zones. Au Soudan, dans une zone où l'espèce est abondante dans les plaines de grandes graminées, Joyce (1952) indique une forte mortalité imaginale en fin de saison sèche et des mouvements de redistribution locale au cours des saisons.

En lien avec cet étalement de la présence imaginale, les juvéniles peuvent également s'observer une partie plus ou moins grande de l'année. Selon les zones, ils sont cependant surtout abondants d'avril à octobre (Gillon, sud Côte d'Ivoire) ou, plus tardivement, de juillet-août à octobre plus au nord (Descamps, Lecoq). Gillon indique une longue durée de développement juvénile d'au moins 8 mois.

Davey *et al.* indiquent cependant que dans les zones inondables du delta intérieur du Niger au Mali, il n'y aurait pas d'arrêt reproductif en saison sèche mais une reproduction possible au fur et à mesure du retrait des eaux.

#### Régime alimentaire

Les mandibules sont de type graminivore et l'examen des contenus digestifs confirme ce régime (Hummelen & Gillon, 1968). Une consommation de non-graminées est cependant observée sur de rares individus.

Joyce (1952) indique, sur le terrain, n'avoir observé que la consommation de graminées.

#### Divers

Burt & Uvarov (1944), que reprend Uvarov (1966), avaient montré en élevage le développement progressif d'une pigmentation noire des ailes avec le vieillissement des imagos, suggérant le lien probable avec la maturité sexuelle sans l'établir formellement faute de dissections.

Uvarov (1943f), en mettant en synonymie la variété *infuscata* le soulignait également. Chapman (1962) et Jago (1968) ont par la suite indiqué cette différence pigmentaire entre individus immatures de saison sèche et individus matures.

Davey *et al.* (1959b) souligne la variabilité chromatique dans la teinte générale des imagos dont il décrit trois formes principales.

Comme l'indique Jago (1968), on observe également l'existence d'individus mélaniques après les feux, de teinte générale uniforme, avec une bande latérale contrastée d'un blanc crémeux, ou bien d'apparence variable selon les proportions des parties sombres et claires. Associées avec la forme du corps déjà très cryptique et l'immobilité, ces livrées renforcent la camouflage dans les chaumes de graminées plus ou moins noircis, épars ou en petites touffes, ayant survécu dans les milieux brûlés.

### Mesopsis sp. ?

#### Citations bibliographiques

? *Mesopsera filum* (Err. dét. ?)

- Golding, 1948, p. 558
- Medler, 1980, p. 40

*Mesopsis* sp.

- Paraiso *et al.*, 2012, p. 45, 51
- Uvarov, 1977, p. 101, 302, 429

#### Distribution géographique

**Bénin** (Paraiso *et al.*, 2012) - **Cameroun** (Golding, 1948) - **Nigeria** (Medler, 1980)

Du fait de la ressemblance générale de cette espèce avec celles du genre *Mesopsis*, nous y rapportons ici sous toutes réserves les deux signalisations de *Mesopsera filum* (Hemiacridinae), espèce a priori non présente en Afrique de l'Ouest.