

*Kraussella* Bolívar, 1909b, p. 292

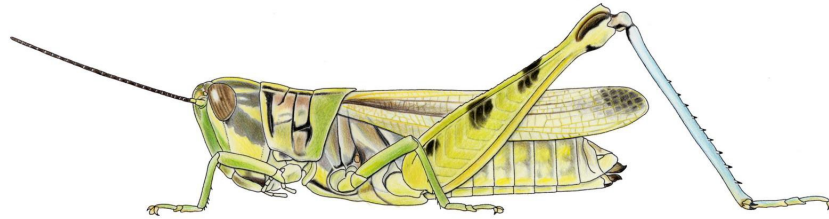
Espèce-type : *Stethophyma amabile* Krauss, 1877, par désignation originale et monotypie

Genre afrotropical comprenant deux espèces sahélo-soudaniennes.

**Clé**

***Kraussella amabile* (Krauss, 1877)**

*Stethophyma amabile* Krauss, 1877, p. 144 [redécrit en 1878, p. 55-56, pl. 1 : f. 8-8a]  
Syntypes femelles, Sénégal, Dagana, NM Vienne



*Kraussella amabile* femelle, d'après Mestre (1988)

**Citations bibliographiques**

*Arcyptera amabile*

-- Kirby, 1910, p. 171

*Kraussella amabile*

- Chiffaud & Mestre, 1991a, p. 2-3 ~ 1992, p. 331
- Chopard, 1952, p. 476
- Coop & Croft, 1993
- COPR, 1982, p. 558, carte 189
- Cornes & Riley, 1972, p. 14
- Dahdouh *et al.*, 1978, p. 476-477
- Davey *et al.*, 1959b, p. 586-587
- Delarze & Jungclaus-Delarze, 1987
- Delarze & Le Gall, 1989, p. 279-280
- Descamps, 1953, p. 597, 603-604 ~ 1965b, 1292, 1297, 1310 ~ 1968, p. 575-576
- Descamps & Le Breton, 1973, p. 125
- Diop, 1987
- Dirsh, 1956c, p. 282, pl. 63 ~ 1965, p. 527, 528, fig. 427a-b
- Duranton & Lecoq, 1980, p. 151-164
- Duranton *et al.*, 1982, p. 120, 250, 310, 311, 316, 844, figs. 48P, 113, 143
- Duranton *et al.*, 1987, p. 229, figs. 1-7
- Fishpool & Popov, 1984, p. 377

*Kraussella amabile* (suite)

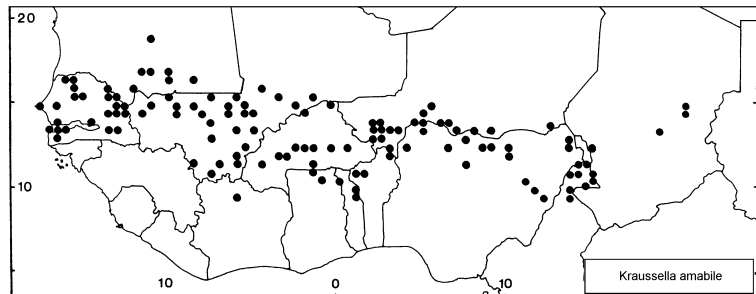
- Golding, 1947, p. 80 ~ 1948, p. 532, 578-584-
- Jago, 1993, p. 24
- Johnsen, 1981a, p. 96 ~ 1981b, p. 156
- Johnston, 1956, p. 682-683 ~ 1968, p. 377
- Joyce, 1952, p. 25, 75-82, 87, fig. 6
- Launois, 1978b, p. 258-259, figs. 1-7
- Launois-Luong, 1980b, p. 774-814
- Launois-Luong & Launois, 1987, p. 229, figs. 1-7
- Launois-Luong & Lecoq, 1989, p. 106-107, 1 carte
- Lecoq, 1977, p. 8 ~ 1978a, p. 656-657, 667 ~ 1978b, p. 243, 245 ~ 1980b, p. 540-541, 580, 587 ~ 1984 ~ 1988, p. 34-35, figs. non numérotées
- Mallamaire, 1948, p. 631, 633
- Matthews & Jago, 1993, p. 48-49
- Medler, 1980, p. 40
- Mestre, 1988, p. 270, 271, figs. 1-3, 1 carte
- Mestre & Chiffaud, 1997, p. 121 ~ 2006, p. 23, 178, 1 carte

*Kraussella amabile* (suite)

- Mestre *et al.*, 2001, p. 325
  - Otte, 1995b, p. 172
  - Oyidi, 1976, p. 90 ~ 1977 ~ 1978
  - Paraiso *et al.*, 2012, p. 44, 51
  - Phipps, 1971
  - Popov, 1959b, p. 50 ~ 1985c, p. 45, 58, 98, 101 ~ 1988, p. 16, 36-37, 45, 80, 84-85 ~ 1989, p. 152-153, pl. 35
  - Popov *et al.*, 1989, p. 132-133
  - Risbec, 1950a, p. 120
  - Roy, 1962, p. 134 ~ 1964b, p. 1187 ~ 1965, p. 630 ~ 1966a, p. 8 ~ 1969a, p. 220
  - Steedman, 1990, p. 128
  - Uvarov, 1926a, p. 423
  - Vayssièrre & Mimeur, 1924, p. 189 ~ 1925, p. 211-212, pl. 2 : f. 3 ~ 1926, p. 11-12, pl. 4 : f. 3
- Stethophyma amabile*
- Krauss, 1877, p. 144 ~ 1878, p. 55-56, pl. 1 : f. 8-8a

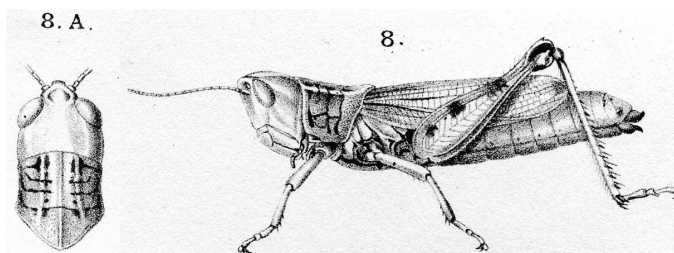
**Distribution géographique**

**Bénin** (Mestre, 1988 • Mestre & Chiffaud, 1997, 2006 • Mestre *et al.*, 2001 • Paraiso *et al.*, 2012 • *mat. exam.*) - **Burkina Faso** (Dahdouh *et al.*, 1978 • Duranton & Lecoq, 1980 • Lecoq, 1977, 1978a, 1984 • Mestre, 1988 • Mestre & Chiffaud, 1997, 2006 • *mat. exam.*) - **Cameroun** (COPR, 1982 • Descamps, 1953 • Dirsh, 1965 • Mestre, 1988 • Mestre & Chiffaud, 1997, 2006 • Phipps, 1971 • *mat. exam.*) - **Côte d'Ivoire** (Delarze & Jungclaus-Delarze, 1987 • Delarze & Le Gall, 1989 • Mestre & Chiffaud, 1997, 2006) - **"French Sudan"** (Dirsh, 1965 • Golding, 1948) - **Gambie** (Johnsen, 1981a • Mestre, 1988 • Mestre & Chiffaud, 1997, 2006) - **Ghana** (Mestre & Chiffaud, 2006 • Mestre *et al.*, 2001 • *mat. exam.*) - **Mali** (Coop & Croft, 1993 • COPR, 1982 • Davey *et al.*, 1959b • Descamps, 1965b • Fishpool & Popov, 1984 • Mestre, 1988 • Mestre & Chiffaud, 1997, 2006 • Phipps, 1971 • Popov, 1959b, 1985c, 1988 • Popov *et al.*, 1990 • Uvarov, 1926a • Vayssièrre & Mimeur, 1924 • *mat. exam.*) - **Mauritanie** (Chopard, 1952 • COPR, 1982 • Dirsh, 1965 • Mestre, 1988 • Mestre & Chiffaud, 1997, 2006 • Popov, 1985c, 1988 • *mat. exam.*) - **Niger** (Chiffaud & Mestre, 1991a, 1992 • Fishpool & Popov, 1984 • Launois-Luong, 1980b • Mestre, 1988 • Mestre & Chiffaud, 1997, 2006 • Popov *et al.*, 1990 • *mat. exam.*) - **Nigeria** (Cornes & Riley, 1972 • Golding, 1947, 1948 • Medler, 1980 • Mestre, 1988 • Mestre & Chiffaud, 1997, 2006 • Oyidi, 1976, 1977, 1978 • Phipps, 1971 • Risbec, 1950a • Uvarov, 1926a • *mat. exam.*) - **Sénégal** (Chopard, 1952



(Mestre, 1988 • Mestre & Chiffaud, 1997, 2006) - **Ghana** (Mestre & Chiffaud, 2006 • Mestre *et al.*, 2001 • *mat. exam.*) - **Mali** (Coop & Croft, 1993 • COPR, 1982 • Davey *et al.*, 1959b • Descamps, 1965b • Fishpool & Popov, 1984 • Mestre, 1988 • Mestre & Chiffaud, 1997, 2006 • Phipps, 1971 • Popov, 1959b, 1985c, 1988 • Popov *et al.*, 1990 • Uvarov, 1926a • Vayssièrre & Mimeur, 1924 • *mat. exam.*) - **Mauritanie** (Chopard, 1952 • COPR, 1982 • Dirsh, 1965 • Mestre, 1988 • Mestre & Chiffaud, 1997, 2006 • Popov, 1985c, 1988 • *mat. exam.*) - **Niger** (Chiffaud & Mestre, 1991a, 1992 • Fishpool & Popov, 1984 • Launois-Luong, 1980b • Mestre, 1988 • Mestre & Chiffaud, 1997, 2006 • Popov *et al.*, 1990 • *mat. exam.*) - **Nigeria** (Cornes & Riley, 1972 • Golding, 1947, 1948 • Medler, 1980 • Mestre, 1988 • Mestre & Chiffaud, 1997, 2006 • Oyidi, 1976, 1977, 1978 • Phipps, 1971 • Risbec, 1950a • Uvarov, 1926a • *mat. exam.*) - **Sénégal** (Chopard, 1952

• COPR, 1982 • Descamps & Le Breton, 1973 • Diop, 1987 • Dirsh, 1965 • Golding, 1948 • Johnsen, 1981b • Krauss, 1877, 1878 • Mestre, 1988 • Mestre & Chiffaud, 1997, 2006 • Phipps, 1971 • Risbec, 1950a • Roy, 1962, 1964b, 1965, 1969a • *mat. exam.*) - "**Soudan**" (Chopard, 1952 • Risbec, 1950a) - **Tchad** (Chopard, 1952 • Descamps, 1968 • Mestre, 1988 • Mestre & Chiffaud, 1997, 2006 • *mat. exam.*) - **Togo** (Mestre & Chiffaud, 2006 • Mestre *et al.*, 2001 • *mat. exam.*) - **AO** (Dirsh, 1965 • Duranton *et al.*, 1982, 1987 • Jago, 1993 • Launois, 1978b • Launois-Luong & Launois, 1987 • Launois-Luong & Lecoq, 1989 • Lecoq, 1978b, 1980b, 1988 • Mallamaire, 1948 • Matthews & Jago, 1993 • Popov, 1985c, 1988, 1989 • Popov *et al.*, 1990 • Risbec, 1950a • Roy, 1966a • Steedman, 1990 • Vayssière & Mimeur, 1925, 1926).



*Stethophyma amabile* femelle  
d'après Krauss (1878)

Cette espèce, commune et parfois nuisible, a été également signalée du Soudan et d'Éthiopie.

### Iconographie

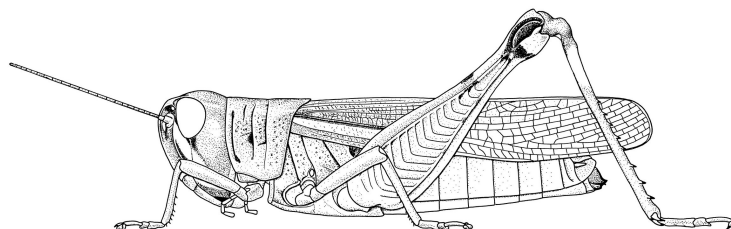
**Habitus** (juv.: Popov, 1989  $\pi$  im.: Dirsh, 1965  $\sigma$  • Duranton *et al.*, 1987  $\sigma$ ♀ • Joyce, 1952 ♀ • Krauss, 1878 ♀ • Launois, 1978b  $\sigma$ ♀ • Launois-Luong & Launois, 1987  $\sigma$ ♀ • Lecoq, 1988  $\sigma$  • Mestre, 1988 ♀ • Popov, 1989 • Popov *et al.*, 1989 ♀) - **Autres morph.** (Duranton *et al.*, 1982, 1987 • Launois, 1978b • Launois-Luong & Launois, 1987 • Lecoq, 1988 • Mestre, 1988) - **Anat.** (génit.  $\sigma$ : Dirsh, 1965) - **Ooth.** (Popov *et al.*, 1989)

### Bio-écologie

Espèce univoltine avec passage de la saison sèche sous forme d'oeufs.

## Kraussella coerulipes (Karny, 1915)

*Arcyptera coerulipes* Karny, 1915, p. 135  
Holotype mâle, Guinée, Mamou, NM Vienne



*Kraussella coerulipes* femelle, d'après Mestre (1988)

### Citations bibliographiques

*Arcyptera coerulipes*

-- Karny, 1915, p. 135

*Kraussella coerulipes*

-- Dirsh, 1965, p. 527, 528

-- Fishpool & Popov, 1984, p. 378

-- Johnston, 1956, p. 683

-- Mestre, 1988, p. 270, 271, figs. 4-6, 1 carte

*Kraussella coerulipes* (suite)

-- Mestre & Chiffaud, 1997, p. 121 ~ 2006, p. 23, 178-179, 1 carte

-- Mestre *et al.*, 2001, p. 325

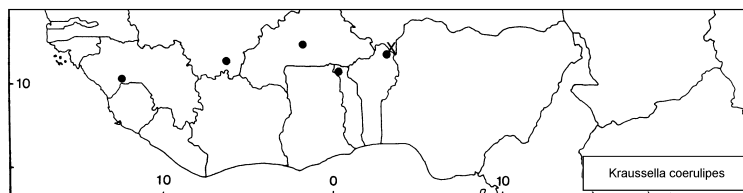
-- Otte, 1995b, p. 172

-- Ramme, 1929, p. 276, 483

-- Uvarov, 1926a, p. 423 (note)

### Distribution géographique

**Bénin** (Mestre, 1988 • Mestre & Chiffaud, 1997, 2006 • Mestre *et al.*, 2001 • *mat. exam.*) - **Burkina Faso** (Mestre, 1988 • Mestre & Chiffaud, 1997, 2006 • *mat. exam.*) - **Guinée** (Dirsh, 1965 • Karny, 1915 • Mestre & Chiffaud, 1997, 2006 • Ramme, 1929) - **Mali** (Mestre & Chiffaud, 2006 • *mat. exam.*) - **Niger** (Fishpool & Popov, 1984 • Mestre & Chiffaud, 1997, 2006) - **Togo** (Mestre & Chiffaud, 2006 • Mestre *et al.*, 2001 • *mat. exam.*) - **AO** (Fishpool & Popov, 1984)



La répartition de cette espèce, très peu signalée, semble limitée à notre zone d'étude.

### Iconographie

**Habitus** (im.: Mestre, 1988 ♀) - **Autres morph.** (Mestre, 1988) - **Anat.** ( )

**Bio-écologie**

Aucune information.

D'après les quelques éléments disponibles, on peut penser à une seule génération par an avec passage de la saison sèche sous forme d'oeufs.