

Kraussaria Uvarov, 1923a, p. 144

Espèce-type : *Cyrtacanthacris prasina* Walker 1870, par désignation originale

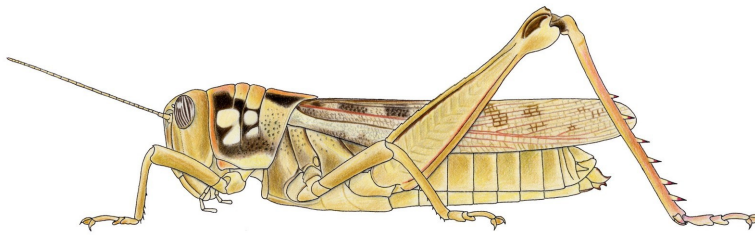
Genre afrotropical comprenant cinq espèces.

Syn. *Appressalia* Sjöstedt, 1932, p. 68 [Sjöstedt, 1933b, p. 20, avec *Kraussaria*]

Clé Uvarov (1924c, 3 espèces) - Dirsh (1966, 2 espèces)

***Kraussaria angulifera* (Krauss, 1877)**

Acridium anguliferum Krauss, 1877, p. 141 [redécrit en 1878, p. 31-32, pl. 1 : f. 1-1a]
Syntypes mâles, femelles, Sénégal, Dagana, NM Vienne.



Kraussaria angulifera femelle, d'après Mestre (1988)

Syn. *Appressalia erithreensis* Sjöstedt, 1932, p. 68-69, pl. 20 : f. 1.
Holotype femelle, Érythrée, NR Stockholm
[Sjöstedt, 1933b, p. 20, avec *Kraussaria angulifera*]

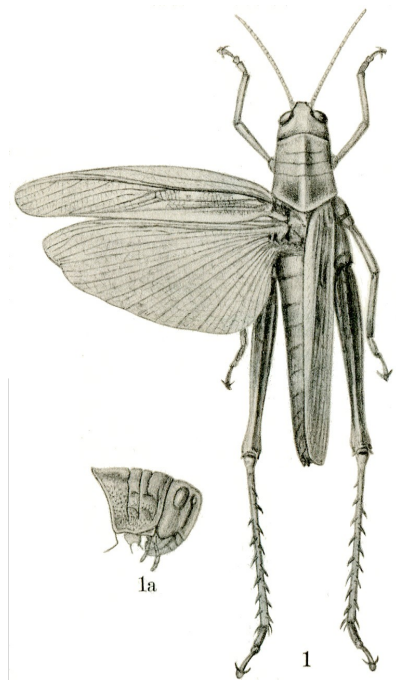
Citations bibliographiques

Acridium anguliferum

- Finot, 1907, p. 271-272, 327 (clé), 344 (clé)
- Krauss, 1877, p. 141 ~ 1878, p. 31-32, pl. 1 : f. 1, 1A
- Saussure, 1894, p. 580
- Cyrtacanthacris angulifera*
- Kirby, 1910, p. 453
- Kraussaria angulifera*
- Amatobi *et al.*, 1986, p. 100-101 ~ 1988, p. 173-179 ~ 1996, p. 375-379
- Bindra & Amatobi, 1981, p. 59-67
- Boisson, 1961, p. 29
- Chiffaud & Jahiel, 1997, p. 175-181
- Chiffaud & Mestre, 1991a, p. 2-3 ~ 1992, p. 330
- Chopard, 1941, p. 48 ~ 1950, p. 143 ~ 1952, p. 470
- Chopard & Villiers, 1950, p. 22
- Coop & Croft, 1993
- COPR, 1982, p. 366-368, fig. 79, carte 117
- Cornes & Riley, 1972, p. 11
- Dahdoh *et al.*, 1978, p. 476-477
- Davey, 1959, p. 127
- Davey *et al.*, 1959a, p. 99-100
- Descamps, 1953, p. 602, 603, 605, 611 ~ 1954, p. 176, 178 ~ 1965a, p. 960, 962 ~ 1965b, p. 1309 ~ 1968, p. 558, 560
- Descamps & Le Breton, 1973, p. 117-118
- Dirsh, 1956c, p. 275, pl. 33 ~ 1965, p. 389, fig. 313a-e ~ 1966, p. 349, fig. 178
- Duranton & Lecoq, 1980, p. 151-164
- Duranton *et al.*, 1982, nb. pages, fig. 284 ~ 1987, p. 243, figs. 1-4
- Fishpool & Popov, 1984, p. 350
- Golding, 1934a, p. 291 ~ 1946, p. 12, 34 ~ 1947, p. 80 ~ 1948, p. 566, 578-584

Kraussaria angulifera (suite)

- Hergert, 1975, p. 91
- Jago, 1993, p. 24 ~ 1997, p. 451, 452, 456, 465, 466, 472
- Johnsen, 1970, p. 148 ~ 1981a, p. 89
- Johnston, 1956, p. 382-383 ~ 1968, p. 283
- Joyce, 1952, p. 66, 76, 78, 81, 82
- Launois, 1978b, p. 166-167, figs. 1-4
- Launois-Luong, 1978a, p. 581-582 ~ 1978b, p. 237-240 ~ 1980b, p. 774-814
- Launois-Luong & Launois, 1987, p. 243, figs. 1-4
- Launois-Luong & Lecoq, 1989, p. 59, 1 carte
- Lecoq, 1977, p. 6 ~ 1978a, p. 656-657, 666 ~ 1978b, p. 241-258 ~ 1980b, p. 562-564 ~ 1984 ~ 1988, p. 36-37, figs. non numérotées
- Mallamaire, 1948, p. 632-633
- Matthews & Jago, 1993, p. 40-41, figs. non numérotées
- Medler, 1980, p. 40
- Mestre, 1988, p. 172, 173, figs. 6-8, 1 carte
- Mestre & Chiffaud, 1997, p. 118 ~ 2006, p. 20, 176-177, 1 carte
- Mestre *et al.*, 2001, p. 318
- Mungai, 1987a, p. 807
- Oyidi, 1975a, p. 43-47 ~ 1976, p. 87, 92 ~ 1977 ~ 1978
- Paraiso *et al.*, 2012, p. 34-35
- Passerini & Hill, 1993, p. 121-126
- Popov, 1959b, p. 92 ~ 1985c, p. 45, 58 ~ 1988, p. 36-37, 45 ~ 1989, p. 78-79, figs. non numérotées
- Popov *et al.*, 1990, p. 90-91, pl. 14
- Risbec, 1950a, p. 120
- Risbec & Mallamaire, 1949, p. 73



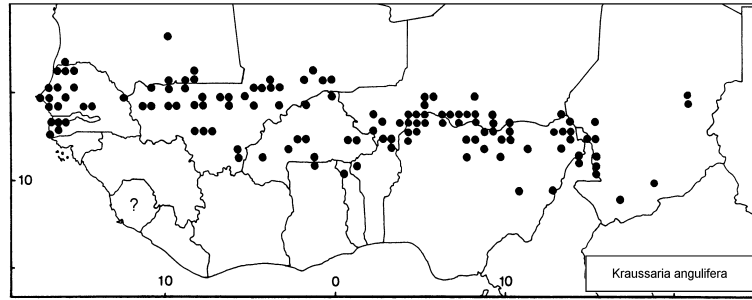
Appressalia erithreensis femelle d'après Sjöstedt (1932)

Kraussaria angulifera (suite)

- Roy, 1964b, p. 1180, 1192 ~ 1965, p. 623
- Shah *et al.*, 1998, p. 451-459
- Sjöstedt, 1933b, p. 20
- Steedman, 1990, p. 121-122, figs. 123 (carte)-124, pl. 1
- Uvarov, 1924c, p. 102-103 ~ 1926a, p. 446
- Vayssièrre & Mimeur, 1924, p. 189 ~ 1925, p. 13-14, pl. 2 ~ 1926, p. 14-15, pl. 4

Distribution géographique

Bénin (COPR, 1982 • Dirsh, 1965, 1966 • Mestre, 1988 • Mestre & Chiffaud, 1997, 2006 • Mestre *et al.*, 2001 • Paraiso *et al.*, 2012 • Shah *et al.*, 1998 • Uvarov, 1924c • *mat. exam.*) - **Burkina Faso** (Dahdouh *et al.*, 1978 • Duranton & Lecoq, 1980 • Lecoq, 1977, 1978a, 1984 • Mestre, 1988 • Mestre & Chiffaud, 1997, 2006 • Popov, 1985c, 1988 • *mat. exam.*) - **Cameroun** (Descamps, 1953, 1954 • Dirsh, 1965, 1966 • Mestre, 1988 • Mestre & Chiffaud, 1997, 2006 • Popov, 1985c, 1988 • *mat. exam.*) - **"French Sudan"** (Dirsh, 1965, 1966 • Golding, 1948) - **Gambie** (COPR, 1982 • Dirsh, 1965, 1966 • Golding, 1948 • Johnsen, 1981a • Mestre, 1988 • Mestre & Chiffaud, 1997, 2006 • Sjöstedt, 1933b • Uvarov, 1924c, 1926a) - **Ghana** (Mestre & Chiffaud, 2006 • Mestre *et al.*, 2001 • *mat. exam.*) - **Mali** (Boisson, 1961 • Coop & Croft, 1993 • COPR, 1982 • Davey, 1959 • Davey *et al.*, 1959a • Descamps, 1965a,b • Dirsh, 1966 • Finot, 1907 • Fishpool & Popov, 1984 • Mestre, 1988 • Mestre & Chiffaud, 1997, 2006 • Mungai, 1987a • Passerini & Hill, 1993 • Popov, 1959c, 1988 • Popov *et al.*, 1990 • Vayssière & Mimeur, 1924, 1925, 1926 • *mat. exam.*) - **Mauritanie** (Chopard, 1952 • COPR, 1982 • Dirsh, 1965, 1966 • Mestre, 1988 • Mestre & Chiffaud, 1997, 2006 • Popov, 1985c, 1988 • *mat. exam.*) - **Niger** (Chiffaud & Jahiel, 1997 • Chiffaud & Mestre, 1991a, 1992 • Chopard, 1941, 1950 • Chopard & Villiers, 1950 • COPR, 1982 • Fishpool & Popov, 1984 • Johnsen, 1970 • Launois-Luong, 1978a, 1978b, 1980b • Mestre, 1988 • Mestre & Chiffaud, 1997, 2006) - **Nigeria** (Amatobi *et al.*, 1986, 1988, 1996 • Bindra & Amatobi, 1981 • COPR, 1982 • Cornes & Riley, 1972 • Dirsh, 1965, 1966 • Golding, 1934a, 1946, 1947, 1948 • Hergert, 1975 • Medler, 1980 • Mestre, 1988 • Mestre & Chiffaud, 1997, 2006 • Oyidi, 1975a, 1976, 1977, 1978 • Uvarov, 1926a • *mat. exam.*) - **R. centrafricaine** (COPR, 1982) - **Sénégal** (Chopard, 1952 • COPR, 1982 • Descamps & Le Breton, 1973 • Diop, 1987 • Dirsh, 1965, 1966 • Finot, 1907 • Golding, 1948 • Johnsen, 1970 • Krauss, 1877, 1878 • Mestre, 1988 • Mestre & Chiffaud, 1997, 2006 • Popov, 1985c, 1988 • Roy, 1964b, 1965 • Uvarov, 1924c • Vayssière & Mimeur, 1925, 1926 • M-C, *mat. exam.*) - **? Sierra Leone** (COPR, 1982 • Dirsh, 1965, 1966 • Saussure, 1894) - **Tchad** (COPR, 1982 • Descamps, 1968 • Dirsh, 1965, 1966 • Golding, 1948 • Mestre, 1988 • Mestre & Chiffaud, 1997, 2006 • Popov, 1959b, 1985 • Uvarov, 1924c • *mat. exam.*) - **Togo** (Mestre & Chiffaud, 2006 • Mestre *et al.*, 2001 • *mat. exam.*) - **AO** (Dirsh, 1965, 1966 • Duranton *et al.*, 1987 • Jago, 1993, 1997 • Launois, 1978b • Launois-Luong & Launois, 1987 • Launois-Luong & Lecoq, 1989 • Lecoq, 1978b, 1980b, 1988 • Mallamaire, 1948 • Matthews & Jago, 1993 • Popov, 1985c, 1988, 1989 • Popov *et al.*, 1990 • Risbec, 1950a • Risbec & Mallamaire, 1949 • Steedman, 1990)



Les signalisations de la Sierra Leone (COPR, Dirsh), sans doute basées sur celle de Saussure, sont certainement erronées. La signalisation du Sud-Ghana dans Mestre (1988) est une erreur.

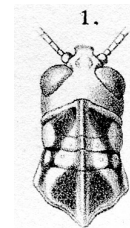
Cette espèce, commune et parfois nuisible, a été également signalée du Soudan, d'Éthiopie et d'Arabie (bordure de la mer Rouge, vers le Yémen).

Iconographie

Habitus (*juv.*: Matthews & Jago, 1993 • Popov, 1989 ≠ *im.*: COPR, 1982 ♂ • Dirsh, 1965 ♂, 1966 ♀ • Duranton *et al.*, 1987 ♂♀ • Launois, 1978b ♂♀ • Launois-Luong & Launois, 1987 ♂♀ • Lecoq, 1988 ♂ • Matthews & Jago, 1993 ♂ • Mestre, 1988 ♀ • Popov *et al.*, 1990 ♀ • Steedman, 1990 ♂) - **Autres morph.** (Dirsh, 1965 • Duranton *et al.*, 1987 • Launois, 1978b • Launois-Luong & Launois, 1987 • Lecoq, 1988 • Mestre, 1988) - **Anat.** (génit. ♂: Dirsh, 1965) - **Ooth.** (Popov *et al.*, 1990)

Bio-écologie

Espèce univoltine avec passage de la saison sèche sous forme d'oeufs.



Acridium anguliferum
d'après
Krauss, 1877

