

Leptopternis (Hyalorrhhipis) Saussure, 1884, p. 198 (clé), 210
 Espèce-type : *Oedipoda clausii* Kittary, 1849 (p. 473-475),
 par désignation subséquente de Bey-Bienko & Mishchenko (1951)

Genre holarctique et afrotropical comprenant près d'une dizaine d'espèces.

Clé Lecoq (1980b, 2 espèces ouest-africaines)

***Hyalorrhhipis calcarata* (Vosseler, 1902)**

Leptopternis calcarata Vosseler, 1902a, p. 382-384, pl. 18 : f. 9a, 9b, 10
 Syntypes mâles, femelle, Algérie, Bou Saâda, SMN Stuttgart ? (DORSA : non recensé)

Citations bibliographiques

Hyalorrhhipis calcarata

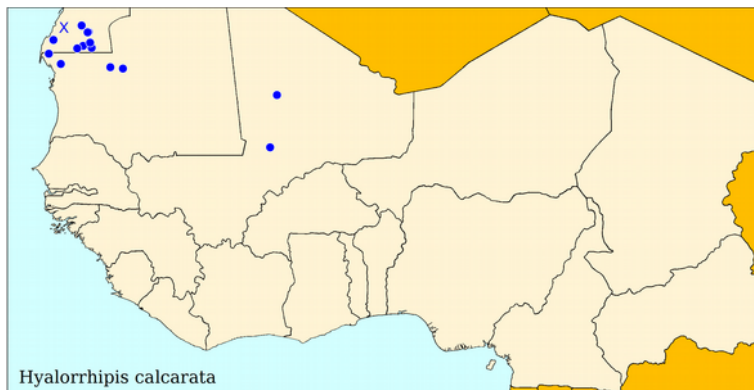
- Chopard, 1943c, p. 325-326, fig. 504 ~1952, p. 474
- Davey *et al.*, 1959b, p. 573
- Dekeyser & Villiers, 1956, p. 29, 59, 202
- Descamps, 1965b, p. 1260
- Dirsh, 1965, p. 468, 469, fig. 378
- Fishpool & Popov, 1984, p. [403] (section B non paginée)
- Johnston, 1956, p. 492-493 ~ 1968, p. 327

Hyalorrhhipis calcarata (suite)

- Kirby, 1910, p. 280 (*Hyalorrhhipis* sic)
- Korsakoff, 1958, p. 140, 146, figs. 20-21, 23
- Lecoq, 1980b (clé), p. 569, 574, fig. 30
- Mestre, 1988, p. 214, 215, fig. 7, 1 carte
- Mestre & Chiffaud, 1997, p. 120 ~ 2006, p. 22, 174, 1 carte
- Morales Agacino, 1947, p. 269-270 ~ 1948, p. 288
- Otte, 1995b, p. 390



Hyalorrhhipis calcarata
 d'après
 Chopard (1943c)



Distribution géographique

Mali (Davey *et al.*, 1959b • Descamps, 1965b • Fishpool & Popov, 1984 • Mestre, 1988 • Mestre & Chiffaud, 1997, 2006) - **Mauritanie** (Chopard, 1952 • Dekeyser & Villiers, 1956 • Dirsh, 1965 • Mestre, 1988 • Mestre & Chiffaud, 1997, 2006) - **"Rio de Oro"** (Dirsh, 1965 • Mestre & Chiffaud, 2006 • Morales Agacino, 1947, 1948) - **AO** (Lecoq, 1980b)

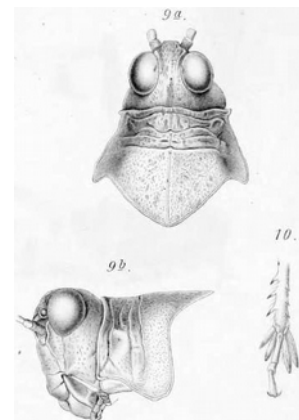
Cette espèce est également signalée des pays du Maghreb et de la Libye.

Iconographie

Habitus (im.: Chopard, 1943 • Dirsh, 1965 ♀) - **Autres morph.** (Dirsh, 1965 • Korsakoff, 1958 • Lecoq, 1980b • Mestre, 1988 • Vosseler, 1902a) - **Anat.** (?)

Bio-écologie

Aucune information précise. Espèce xérophile saharienne, sur sols sableux.

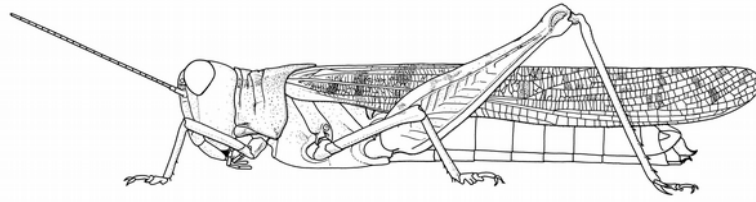


Leptopternis calcarata
 d'après Vosseler (1902a)

***Hyalorrhhipis canescens* (Saussure, 1888)**

Leptopternis canescens Saussure, 1888, p. 89
 Holotype mâle, Egypte, MNHN Genève (Hollier, 2012b)

Saussure a indiqué à tort comme type un iconotype (figure 12 de la planche 7 de Savigny, *Description de l'Égypte*) ce qu'il a corrigé peu après (voir Saussure, 1889, et Krauss, 1890). Il s'agit d'un *Sphingonotus*.



Hyalorrhhipis canescens femelle, d'après Mestre (1988)

Citations bibliographiques

Hyalorrhhipis canescens

- Descamps, 1968, p. 561, 567
- Dirsh, 1965, p. 468, 469
- Hollier, 2012b, p. 223
- Johnston, 1956, p. 493 ~ 1968, p. 327
- Kirby, 1910, p. 280 (*Hyalorrhhipis* sic)
- Korsakoff, 1958, p. 140, 146, figs. 20, 21, 23
- Lecoq, 1980b (clé), p. 569, 574

Hyalorrhhipis canescens (suite)

- Mestre, 1988, p. 214, 215, figs. 5-6, 8-9, 1 carte
 - Mestre & Chiffaud, 1997, p. 120 ~ 2006, p. 22, 174, 1 carte
 - Otte, 1995b, p. 390-391
- #### *Leptopternis (Hyalorrhhipis) canescens*
- Krauss, 1909, p. 104-105, fig. 2
 - Saussure, 1889, p. 89 ~ 1890, p. 94

Distribution géographique

Mauritanie (Mestre, 1988 • Mestre & Chiffaud, 1997, 2006 • *mat. exam.*) - **Tchad** (Descamps, 1968 • Mestre, 1988 • Mestre & Chiffaud, 1997, 2006) - **AO** (Lecoq, 1980b)

Cette espèce est citée des pays d'Afrique du Nord, depuis le Maroc jusqu'à l'Égypte.

Iconographie

Habitus (*im.*: Mestre, 1988 ♀) - **Autres morph.** (Korsakoff, 1958 • Krauss, 1909 • Mestre, 1988) - **Anat.** (?)

Bio-écologie

Aucune information précise. Espèce xérophile saharienne, sur sols sableux.

