

Homoxyrhopes Uvarov, 1926a, p. 443-444

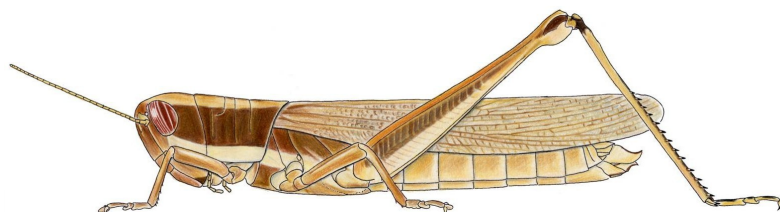
Espèce-type : *Heteracris punctipennis* Walker, 1870b, par désignation originale et monotypie

Genre afrotropical monospécifique.

***Homoxyrhopes punctipennis* (Walker, 1870)**

Heteracris punctipennis Walker, 1870b, p. 656 (clé), 659

Holotype "femelle" selon Walker, en fait mâle selon Uvarov (1925d, p. 289), Angola, NHM Londres



Homoxyrhopes punctipennis femelle, d'après Mestre (1988)

Syn. *Oxyrrhopes elegans* Bolívar I., 1882, p. 116. Syntypes femelles, Angola, détruits (incendie du Muséum de Lisbonne)
[Uvarov, 1925d, p. 289, avec *Oxyrrhopes punctipennis*]

Citations bibliographiques

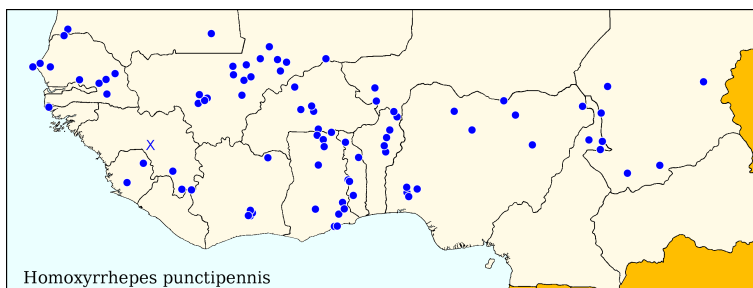
Heteracris punctipennis
-- Kirby, 1910, p. 555
Homoxyrhopes puncticollis (sic)
-- Descamps, 1954, p. 179
-- Golding, 1948, p. 580
-- Risbec, 1950b, p. 362
Homoxyrhopes punctipennis
-- Chapman, 1962, p. 20
-- Chiffaud & Mestre, 1992, p. 330
-- COPR, 1982, p. 201-202, carte 61
-- Cornes & Riley, 1972, p. 8
-- Dahdouh *et al.*, 1978, p. 476-477
-- Davey, 1959, p. 127 (*Homoxyrhopes* !)
-- Davey *et al.*, 1959a, p. 77, 79, 85-86
-- Delarze & Le Gall, 1989, p. 277
-- Descamps, 1953, p. 602, 603, 605 ~ 1956, p. 752 ~ 1965a, p. 942 ~ 1965b, p. 1308 ~ 1968, p. 544, 545
-- Descamps & Le Breton, 1973, p. 110
-- Dirsh, 1956 c, p. 276, pl. 37 : f. 16 ~ 1964, p. 53 ~ 1965, p. 224, 225, fig. 168 ~ 1966, p. 137-138, fig. 61 ~ 1970, p. 163-165, fig. 50
-- Duranton *et al.*, 1982, p. 316 ~ 1987, p. 182-183, 247, pl. 3 : f. 67, pl. 64 : f. 1-7
Homoxyrhopes punctipennis (suite)
-- Duranton & Lecoq, 1980

-- Fishpool & Popov, 1984, p. 332
-- Gillon, 1971, p. 436, 469 ~ 1973a, p. 44, 104, 256 ~ 1974a, p. 136, 173 ~ 1974b, p. 466-467, 468, 526 (clé), fig. 16
-- Golding, 1948, p. 557
-- Jago, 1967b (clé), p. 249 ~ 1968, p. 236-237
-- Johnsen, 1970, p. 132
-- Johnston, 1956, p. 241-242 ~ 1968, p. 167
-- Launois, 1978b, p. 94-95, figs. 1-7
-- Launois-Luong & Launois, 1987, p. 182-183, 247, pl. 3 : f. 67, pl. 64 : f. 1-7 (extrait de Duranton *et al.*, 1987)
-- Launois-Luong & Lecoq, 1989, p. 27, 2 figs.
-- Lecoq, 1977, p. 5 ~ 1978a, p. 653, 655, 666 ~ 1978b, p. 243, 245 ~ 1980b (clé), p. 545, 547, photo 10 ~ 1984, p. 231, 236
-- Le Gall & Mestre, 1986, p. 48, 58, 60
-- Mallamaire, 1948, p. 632, 633
-- Medler, 1980, p. 40
-- Mestre, 1988, p. 90-91, figs. 1-3, 1 carte
-- Mestre & Chiffaud, 1997, p. 116 ~ 2006, p. 171-172, 1 carte

Homoxyrhopes punctipennis (suite)
-- Mestre *et al.*, 2001, p. 312
-- Miller, 1929, p. 65, 82, pl. 5 : f. 7
-- Otte, 1995a, p. 105
-- Oyidi, 1976, p. 89 ~ 1977, p. 4, 6, 8, 22 ~ 1978, p. 6, 8, 12
-- Paraiso *et al.*, 2012, p. 23, 26, 51
-- Phipps, 1970, p. 324 ~ 1971, p. 82, 87
-- Risbec, 1950a, p. 120, 121, figs. 47 (536)
-- Risbec & Mallamaire, 1949, p. 73
-- Roy, 1962, p. 125 ~ 1965, p. 619-620 ~ 1970, p. 697 ~ 2003, p. 328, 379, 386
-- Shah *et al.*, 1998, p. 454
-- Uvarov, 1926a, p. 444 (comb. nov.)
Oxyrrhopes elegans
-- Bolívar, 1882, p. 116 ~ 1894, p. clxiii
-- Karny, 1915, p. 138
-- Karsch, 1893, p. 112 (clé), 113
-- Kirby, 1910, p. 402
Oxyrrhopes punctipennis
-- Uvarov, 1925d, p. 289
-- Vayssière & Mimeur, 1924, p. 189 ~ 1925, p. 212, pl. 3 : f. 2 ~ 1926, p. 10-11, pl. 5 : f. 2

Distribution géographique

Bénin (Fishpool, *comm. pers.* • Mestre, 1988 • Mestre & Chiffaud, 1997, 2006 • Mestre *et al.*, 2001 • Shah *et al.*, 1998 • *mat. exam.*) - **Burkina Faso** (Dahdouh *et al.*, 1978 • Duranton & Lecoq, 1980 • Lecoq, 1977, 1978a, 1984 • Mestre, 1988 • Mestre & Chiffaud, 1997, 2006 • *mat. exam.*) - **Cameroun** (COPR, 1982 • Dirsh, 1965, 1966, 1970 • Descamps, 1953, 1954 • Jago, 1968 • Mestre, 1988 • Mestre & Chiffaud, 1997, 2006) - **Côte d'Ivoire** (COPR, 1982 • Delarze & Le Gall, 1989 • Gillon, 1971, 1973a, 1974a,b • Le Gall & Mestre, 1986 • Mestre, 1988 • Mestre & Chiffaud, 1997, 2006 • *mat. exam.*) - **"French Sudan"** (Golding, 1948) - **Ghana** (Chapman, 1962 • COPR, 1982 • Dirsh, 1965, 1966, 1970 • Golding, 1948 • Jago, 1967b, 1968 • Mestre, 1988 • Mestre & Chiffaud, 1997, 2006 • Mestre *et al.*, 2001 • Uvarov, 1926a • *mat. exam.*) - **Guinée** (COPR, 1982 • Dirsh, 1965, 1966, 1970 • Jago, 1968 • Johnsen, 1970 • Karny, 1915 • Mestre, 1988 • Mestre & Chiffaud, 1997, 2006 • Roy, 2003) - **Mali**



Homoxyrhopes punctipennis

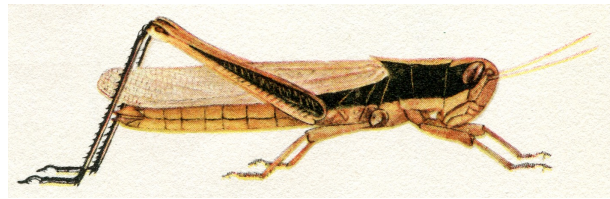
(COPR, 1982 • Davey, 1959 • Davey *et al.*, 1959a • Descamps, 1965a,b • Fishpool, *comm. pers.* • Fishpool & Popov, 1984 • Jago, 1968 • Mestre, 1988 • Mestre & Chiffaud, 1997, 2006 • Vayssière & Mimeur, 1924 • *mat. exam.*) - **Mauritanie** (Mestre, 1988 • Mestre & Chiffaud, 2006) - **Niger** (Chiffaud & Mestre, 1992 • Fishpool & Popov, 1984 • Mestre & Chiffaud, 1997, 2006 • *mat. exam.*) - **Nigeria** (COPR, 1982 • Cornes & Riley, 1972 • Dirsh, 1965, 1966, 1970 • Golding, 1948 • Jago, 1968 • Johnsen, 1970 • Medler, 1980 • Mestre, 1988 • Mestre & Chiffaud, 1997, 2006 • Oyidi, 1976, 1977, 1978 • Uvarov, 1926a) - **Sénégal** (COPR, 1982 • Descamps & Le Breton, 1973 • Jago, 1968 • Johnsen, 1970 • Mestre, 1988 • Mestre, 1988 • Mestre & Chiffaud, 1997, 2006 • Risbec, 1950a • Roy, 1962, 1965, 1970 • *mat. exam.*) - **Sierra Leone** (COPR, 1982 • Dirsh, 1965, 1966, 1970 • Golding, 1948 • Jago, 1968 • Mestre, 1988 • Mestre & Chiffaud, 1997, 2006 • Phipps, 1970 • Uvarov, 1926a) - **"Soudan français"** (Vayssière & Mimeur, 1925, 1926) - **Tchad** (COPR, 1982 • Descamps, 1968 • Mestre, 1988 • Mestre & Chiffaud, 1997, 2006 • *mat. exam.*) - **Togo** (Bolívar, 1894 • Dirsh, 1965, 1966, 1970 • Fishpool, *comm. pers.* • Fishpool & Popov, 1984 • Jago, 1968 • Karsch, 1893 • Mestre, 1988 • Mestre & Chiffaud, 1997, 2006 • Mestre *et al.*, 2001 • *mat. exam.*) - **AO** (Dirsh, 1964 • Launois, 1978b • Launois-Luong & Lecoq, 1989 • Lecoq, 1978b, 1980b • Mallaumaire, 1948 • Phipps, 1971 • Risbec, 1950a • Risbec & Mallaumaire, 1949 • Vayssière & Mimeur, 1925, 1926)

Cette espèce est citée également du Congo, Zaïre, Ouganda, Malawi, Zambie et Tanzanie.

Iconographie

Habitus (juv.: Gillon, 1974b ≠ *im.*: Dirsh, 1965, 1966, 1970 ♂ • Duranton *et al.*, 1987 ♂ • Launois, 1978b ♂ • Launois-Luong & Launois, 1987 ♂ • Launois-Luong & Lecoq, 1989 ♂ • Lecoq, 1980b ♀ • Mestre, 1988 ♀ • Miller, 1929 ♀ • Risbec, 1950a ♀) - **Autres morph.** (Dirsh, 1965, 1966, 1970 • Launois, 1978b • Mestre, 1988 • Vayssière & Mimeur, 1925, 1926) - **Anat.** (génit. ♂: Dirsh, 1956c ?, 1965 ?, 1966, 1970)

Les illustrations d'épiphallus de 1956c et 1965 ne correspondent pas à celles de 1966 et 1970 ; ce sont ces dernières qui sont correctes (*mat exam.*)



Homoxyrrhopes punctipennis femelle
d'après Miller (1929)

Bio-écologie

Cette grande espèce des savanes préforestières et soudaniennes est assez largement répandue mais d'abondance très variable, parfois rare, parfois assez commune. Elle vole bien et est attirée assez couramment par les lumières. Lecoq (1978a) envisage d'ailleurs que cette espèce effectue des migrations importantes.

L'ensemble des données montre une espèce univoltine avec passage de la saison sèche sous forme d'oeufs. Les éclosions ont lieu à l'arrivée des pluies suivi d'un développement juvénile rapide compte-tenu de la taille de l'espèce (2 mois voire moins). Il y aurait 6 stades juvéniles chez les mâles et 7 ou 8 chez les femelles (Davey *et al.*, 1959a). Les premiers imagos

apparaissent à partir de mai-juin ou fin juillet selon les zones éco-climatiques. La reproduction débute à partir d'octobre et les derniers adultes disparaissant en début de saison sèche, de fin octobre à début décembre, là-aussi en fonction des zones.

D'après les quelques observations et en tant que Tropicopolinae, on peut penser que l'espèce est essentiellement voire exclusivement graminivore (Jago, 1968 : Fishpool & Popov, 1984). Elle est parfois citée parmi les criquets faisant quelques dégâts sur diverses cultures de céréales (COPR, 1982 ; Descamps, 1954 ; Paraíso *et al.*, 2012).