

*Glyphoclonus* Karsch, 1896, p. 249

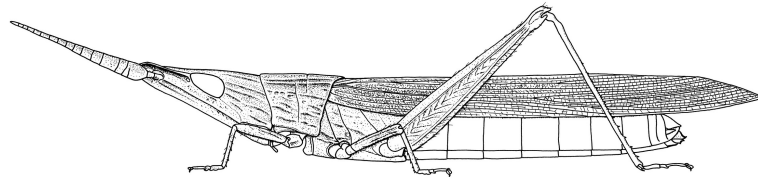
Espèce-type : *Glyphoclonus miripennis* Karsch, 1896, par désignation originale et monotypie

Genre afrotropical monospécifique.

***Glyphoclonus miripennis* Karsch, 1896**

*Glyphoclonus miripennis* Karsch, 1896, p. 250, fig. 2

Type femelle, Africa orientalis, Territorium Nyassa (= plus ou moins le Malawi), Milangi (Nyassa-Land, Milanji sur étiquette du type)(= Milange, actuellement au Mozambique, à la frontière avec le Malawi), MNHU Berlin (DORSA : holotype femelle).



*Glyphoclonus miripennis* femelle, d'après Mestre (1988)

**Syn.** *Glyphoclonus nigrescens* Giglio-Tos, 1907b, p. 6. Holotype femelle, Congo, MRSN Turin ?  
[Ramme, 1929, p. 252, avec *Glyphoclonus miripennis*]

**Citations bibliographiques**

*Glyphoclonus miripennis*

- Burr, 1953, p. 224
- Chopard, 1958a, p. 146
- Descamps, 1965b, p. 1260, 1270 ~ 1968, p. 561, 563
- Dirsh, 1956c, p. 280, pl. 53 : f. 7 ~ 1963b, p. 215 ~ 1964, p. 68 ~ 1965, p. 413, 414, fig. 329a-c ~ 1966, p. 376 ~ 1970, p. 419-420, fig. 126
- Fishpool & Popov, 1984, p. [399] (section B, non paginée)
- Golding, 1948, p. 529
- Jago, 1967b (clé), p. 252 ~ 1968, p. 328
- Johnsen, 1970, p. 149, 150-151, pl. 8 : f. 4-5

*Glyphoclonus miripennis* (suite)

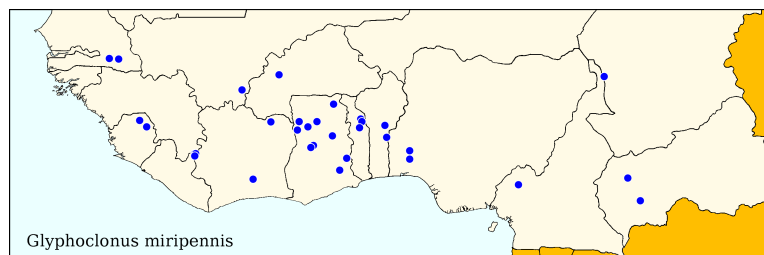
- Johnston, 1956, p. 649-650 ~ 1968, p. 297
- Kirby, 1910, p. 98
- Lecoq, 1980b (clé), p. 565, 567
- Le Gall & Mestre, 1986, p. 55, 62
- Medler, 1980, p. 39
- Mestre, 1988, p. 182, 183, figs. 1-5, 1 carte
- Mestre & Chiffaud, 1997, p. 119 ~ 2006, p. 21, 148-149, 1 carte
- Mestre *et al.*, 2001, p. 320
- Otte, 1995b, p. 279
- Phipps, 1962, p. 15 ~ 1970, p. 335
- Ramme, 1929, p. 252-253, 482, 484, pl. 2 ; f. 5-6

*Glyphoclonus miripennis* (suite)

- Roy, 1969a, p. 215 ~ 2003, p. 358, 381, 388
  - Sjöstedt, 1931b, p. 6
  - Uvarov, 1953b, p. 162-163 ~ 1977, p. 429 (sous *Glyphoclonus*)
- Glyphoclonus miripennis* forma *nigrescens*
- Ramme, 1929, p. 252-253, 482, pl. 2 ; f. 7-9
  - Sjöstedt, 1931b, p. 6
- Glyphoclonus nigrescens*
- Chapman, 1962, p. 50

**Distribution géographique**

**Bénin** (Fishpool, *comm. pers.* • Fishpool & Popov, 1984 • Mestre & Chiffaud, 1997, 2006 • Mestre *et al.*, 2001 • *mat. exam.*) - **Burkina Faso** (Jago, 1968 • Sjöstedt, 1931b) - **Cameroun** (Dirsh, 1965, 1966, 1970 • Jago, 1968 • Ramme, 1929 • Uvarov, 1953b) - **Côte d'Ivoire** (Le Gall & Mestre, 1986 • Mestre, 1988 • Mestre & Chiffaud, 2006 • *mat. exam.*) - **Ghana** (Chapman, 1962 • Jago, 1967b, 1968 • Mestre, 1988 • Mestre & Chiffaud, 1997, 2006) - **Guinée**



(Chopard, 1958a • Dirsh, 1963b • Jago, 1968 • Mestre, 1988 • Mestre & Chiffaud, 1997, 2006 • Roy, 2003) - **Mali** (Descamps, 1965b • Jago, 1968 • Mestre, 1988 • Mestre & Chiffaud, 1997, 2006) - **Nigeria** (Chopard, 1958a • Dirsh, 1966, 1970 • Golding, 1948 • Jago, 1968 • Medler, 1980 • Mestre, 1988 • Mestre & Chiffaud, 1997, 2006 • Ramme, 1929 • Uvarov, 1953b) - **R. centrafricaine** (Jago, 1968 • Ramme, 1929) - **Sénégal** (Mestre, 1988 • Mestre & Chiffaud, 1997, 2006 • Roy, 1969a • *mat. exam.*) - **Sierra Leone** (Mestre, 1988 • Mestre & Chiffaud, 1997, 2006 • Phipps, 1962, 1970 • *mat. exam.*) - **Tchad** (Descamps, 1968 • Mestre, 1988 • Mestre & Chiffaud, 1997, 2006) - **Togo** (Chopard, 1958a • Dirsh, 1965, 1966, 1970 • Fishpool, *comm. pers.* • Fishpool & Popov, 1984 • Golding, 1948 • Jago, 1968 • Mestre & Chiffaud, 1997, 2006) - **AO** (Dirsh, 1964, 1966, 1970 • Jago, 1968 • Lecoq, 1980b)

Cette espèce est signalée également du Congo, du Zaïre, d'Angola, du Ruanda et du Malawi.

**Iconographie**

**Habitus** (*im.*: Dirsh, 1965, 1970, ♀ • Karsch, 1896, ♀ • Mestre, 1988, ♀ • Ramme, 1929, ♂♀) - **Autres morph.** (Dirsh, 1965, 1970 • Johnsen, 1970) - **Anat.** (génit.♂: Dirsh, 1956c, 1965, 1970)

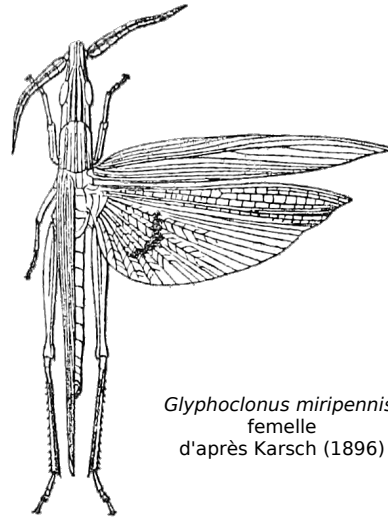
**Bio-écologie**

Les signalisations de l'espèce en Afrique de l'Ouest ne concernent à chaque fois que peu d'individus, fréquemment même un seul.

Il n'y a pratiquement aucune information sur les juvéniles (Roy, 1969a, 1 juv. en novembre ; M.C., coll. pers., avant dernier stade, fin octobre). Les imagos ont été collectés en saison sèche. On pourrait donc penser, comme Fishpool & Popov (1984), à une génération annuelle avec passage de cette saison sous forme d'imagos immatures.

Il existe des formes noires signalées par Ramme (1929). Comme le soulignent notamment Burr (1953) et Uvarov (1953b), cette espèce est en effet susceptible de prendre une livrée fortement mélanique après les feux, ce qui avait donné lieu à la description de *G. nigrescens*.

Espèce a priori graminivore.



*Glyphoclonus miripennis*  
femelle  
d'après Karsch (1896)