

Gemeneta Karsch, 1892, p. 71-72

Espèce-type : *Gemeneta terrea* Karsch, 1892, par désignation originale et monotypie

Genre afrotropical comprenant deux espèces forestières aptères.

Ce genre a été longtemps inclus dans les Catantopinae et transféré dans la très hétérogène sous-famille des Hemiacridinae par Dirsh (1966) ce que nous conservons ici. Dans le catalogue de Otte (1995a), il est intégré aux Catantopinae.

Syn. *Escalera* Bolívar I., 1905b, p. 231 [Dirsh, 1958a, p. 26, avec *Gemeneta*]

***Gemeneta opilionoides* (Bolívar, 1905)**

Escalera opilionoides Bolívar, 1905b, p. 232.

Type femelle (= holotype selon Dirsh, 1958a), Biafra (= *Guinée Équatoriale*), Cabo San Juan, MNCN Madrid.

Syn. *Gemeneta rostratuberculata* Kevan, 1956b, p. 965-969, figs. 3, 3bis. Holotype femelle, Cameroun, ZM Copenhague [Dirsh, 1958a, p. 26, avec *Gemeneta terrea*]

Citations bibliographiques

Escalera opilionoides

- Bolívar, 1905b, p. 232
- Kirby, 1910, p. 406

Gemeneta opilionoides

- Dirsh, 1958a, p. 26 (*comb. nov.*) ~ 1965, p. 320, 321 ~ 1966, p. 98 ~ 1970, p. 77
- Johnston, 1956, p. 216 ~ 1968, p. 228
- Otte, 1995a, p. 303

Gemeneta rostratuberculata

- Kevan, 1956b, p. 965-969, figs. 3, 3bis

Distribution géographique

Cameroun (Dirsh, 1965, 1966, 1970 • Kevan, 1956b)

Cette espèce est également signalée de Guinée Équatoriale (matériel type).

Iconographie

Habitus (*im.*: Kevan, 1956b ♀, sous *G. rostratuberculata*) - **Autres morph.** (Kevan, 1956b, sous *G. rostratuberculata*) - **Anat.** (?)



Bio-écologie

Aucune information. Kevan (1956b) indique en décrivant *G. rostratuberculata* que l'espèce "... presumably lives on trees, if one may judge from its lichen-like appearance".

***Gemeneta terrea* Karsch, 1892**

Gemeneta terrea Karsch, 1892, p. 72, fig. 1.

Syntypes mâles, femelle, Cameroun, Buea, MNHU Berlin. Lectotype mâle désigné par Kevan (1956b, p. 968) qui indique retenir le seul mâle de la série mais la description indique clairement 2 mâles (et 1 femelle). Trois syntypes sont effectivement présents au MNHU selon le recensement DORSA. L'un des mâles étiqueté Type est a priori le lectotype désigné par Kevan.

Citations bibliographiques

Gemeneta terrea

- Chopard, 1945, p. 177
- Dirsh, 1956c, p. 278, pl. 43 : f. 21 ~ 1965, p. 320, 321, fig. 246 ~ 1966, p. 98-99, fig. 39 ~ 1970, p. 77-78, fig. 21
- Johnston, 1956, p. 296 ~ 1968, p. 228

Gemeneta terrea (suite)

- Karsch, 1892, p. 72, fig. 1
- Kevan, 1956b, p. 968, 969, fig. 4
- Kirby, 1910, p. 385
- Medler, 1980, p. 39
- Mestre & Chiffaud, 1997, p. 116 ~ 2006, p. 18, 147, 1 carte
- Otte, 1995a, p. 303

Gemeneta terrea (suite)

- Ramme, 1929, p. 311, 484, pl. 6 : f. 15-17
- Sjöstedt, 1910, p. 9

Distribution géographique

Cameroun (Chopard, 1945 • Dirsh, 1965, 1966, 1970 • Karsch, 1892 • Ramme, 1929 • Sjöstedt, 1910) - **Nigeria** (Dirsh, 1965, 1966, 1970 • Medler, 1980 • Mestre & Chiffaud, 1997, 2006 • Ramme, 1929)

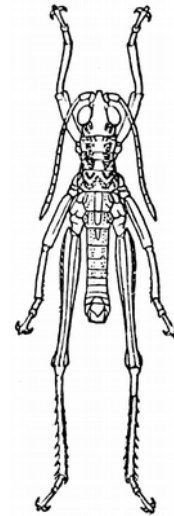
Cette espèce est également signalée du Congo, du Zaïre et d'Ouganda.

**Iconographie**

Habitus (*im.*: Dirsh, 1965 ♂, 1966 ♀, 1970 ♂ • Karsch, 1892 ♂ • Ramme, 1929 ♂♀) - **Autres morph.** (Dirsh, 1965, 1970 • Kevan, 1956b) - **Anat.** (génit. ♂ : Dirsh, 1956c, 1965, 1966, 1970)

Bio-écologie

Aucune information.



Gemeneta terrea
d'après Karsch (1892)