

Eucoptacra Bolívar, 1902b, p. 623, 625 (clé)
Espèce-type : *Acridium (Catantops?) praemorsum* Stål, 1860, p. 330
par désignation originale et monotypie

Genre comprenant une trentaine d'espèces afrotropicales et orientales. Cinq ont été citées dans notre zone d'étude. Il y a eu une certaine confusion avec le genre *Epistaurus* et certaines signalisations anciennes sont à vérifier (cf. Mestre, 2001).

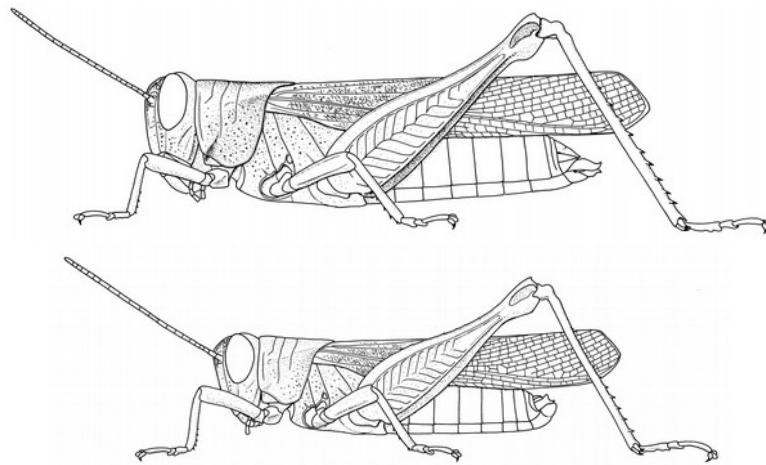
Syn. *Coptacroides* Bolívar, 1912b, p. 95 [Uvarov, 1953b, p. 47, avec *Eucoptacra*]

Clé Dirsh (1966, 17 espèces africaines ~ 1970, 8 espèces R.D. Congo) - Uvarov (1953b, 16 espèces africaines)

***Eucoptacra anguliflava* (Karsch, 1893)**

Coptacra anguliflava Karsch, 1893, p. 92

Holotype mâle, Togo, Bismarckburg, MNHU Berlin (DORSA : non recensé)



Eucoptacra anguliflava femelle et mâle, d'après Mestre (1988)

Syn. *Coptacra mellifica* Bolívar, 1905b, p. 235-236. Syntypes mâle(s), femelle(s), Guinée Équatoriale continentale, MNCN Madrid ?
[Uvarov, 1953b, p. 48, avec *Eucoptacra anguliflava*]

Citations bibliographiques

Coptacra anguliflava

- Bolívar, 1894, p. clxiii
- Bruner, 1920, p. 108
- Karsch, 1893, p. 92
- Kirby, 1910, p. 468
- Sjöstedt, 1910, p. 5-6

Coptacra succinea (Err. dét. selon Sjöstedt, 1910, et Uvarov, 1953b)

- Karsch, 1891, p. 181 ~ 1893, p. 92

Eucoptacra anguliflava

- Chapman, 1962, p. 12, 23, fig. 11 (carte) ~ 1964, p. 120
- Cornes & Riley, 1972, p. 8
- Couturier *et al.*, 1984, p. 156, 168, 172, 173
- Dahdoh *et al.*, 1978, p. 476-477
- Davey *et al.*, 1959a, p. 88
- Delarze & Jungclaus-Delarze, 1987
- Delarze & Le Gall, 1989, p. 277
- Descamps, 1965a, p. 944 ~ 1965b, p. 1308 ~ 1968, p. 546
- Dirsh, 1961c, p. 402, fig. 4 ~ 1963b, p. 211 ~ 1964, p. 56 ~ 1965, p. 241, fig. 184c ~ 1966, p. 151, 152, fig. 67.4 ~ 1970, p. 128 (clé), 130-131
- Duranton & Lecoq, 1980, p. 151-164

Eucoptacra anguliflava (suite)

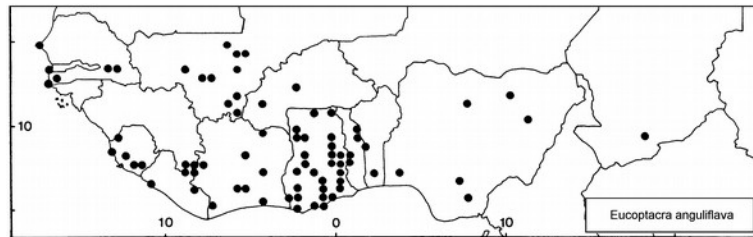
- Duviard, 1970a, p. 69 ~ 1970b, p. 92-93, fig. 32
- Fishpool & Popov, 1984, p. 391
- Gillon, 1971, p. 419-471 ~ 1974a, p. 138, 169-170, fig. 7 ~ 1974b, p. 469, 471, 472, 528 (clé), fig. 20 ~ 1983, p. 301-302
- Golding, 1948, p. 567, 578-584
- Jago, 1964a, p. 198 ~ 1967b (clé), p. 240, 262, 263, fig. 24 ~ 1968, p. 247-248
- Johnsen, 1970, p. 134, 135, pl. 3 : f. 1-3 ~ 1981a, p. 85 ~ 1981b, p. 153 ~ 1982b, p. 136, 137, fig. 129
- Johnston, 1956, p. 266-267 ~ 1968, p. 176
- Launois, 1978b, p. 104-105, figs. 1-5
- Lecoq, 1977, p. 4 ~ 1978a, p. 666 ~ 1978b, p. 245 ~ 1980a, p. 53 ~ 1980b, p. 540, 544 ~ 1984
- Le Gall, 1986, nb. pages dont p. 80-81, 138, 141, 183-196, figs. 46, 64, 66 ~ 1989, p. 252 ~ ~ 1991, p. 201-208, figs. 1, 3
- Le Gall & Gillon, 1989, fig. 61

Eucoptacra anguliflava (suite)

- Le Gall & Mestre, 1986, p. 52, 61
- Medler, 1980, p. 39
- Mestre, 1988, p. 100-101, figs. 1-6, 7b, 8, 9a, 1 carte
- Mestre & Chiffaud, 1997, p. 116 ~ 2006, p. 18, 131, 1 carte
- Mestre *et al.*, 2001, p. 313
- Otte, 1995a, p. 136
- Oyidi, 1976, p. 90 ~ 1977 ~ 1978
- Phipps, 1970, p. 326
- Roy, 1965, p. 615, 620 ~ 1969a, p. 211 ~ 2003, p. 332-333, 380, 386, fig. 10
- Uvarov, 1926a, p. 445 ~ 1953b, p. 48, 49-50 (clé), 52, fig. 41

Distribution géographique

Bénin (Fishpool & Popov, 1984 • Mestre, 1988 • Mestre & Chiffaud, 1997, 2006 • Mestre *et al.*, 2001 • *mat. exam.*) - **Burkina Faso** (Dahdouh *et al.*, 1978 • Duranton & Lecoq, 1980 • Lecoq, 1977, 1978a, 1980a, 1984 • Mestre, 1988 • Mestre & Chiffaud, 1997, 2006) - **Cameroun** (Bruner, 1920 • Dirsh, 1965 • Jago, 1968 • Karsch, 1891) - **Côte d'Ivoire** (Couturier *et al.*, 1984 • Delarze & Jungclaus-Delarze, 1987 • Delarze & Le Gall, 1989 • Duviard, 1970a,b • Gillon, 1971, 1974a,b, 1983 • Jago, 1968 • Le Gall, 1986, 1991 • Le Gall & Gillon, 1989 • Le Gall & Mestre, 1986 • Mestre, 1988 • Mestre & Chiffaud, 1997, 2006 • *mat. exam.*) - **Gambie** (Johnsen, 1981a • Mestre, 1988 • Mestre & Chiffaud, 1997, 2006) - **Ghana** (Chapman, 1962 • Jago, 1967b, 1968 • Mestre, 1988 • Mestre & Chiffaud, 1997, 2006) - **Guinée** (Dirsh, 1963b • Jago, 1968 • Johnsen, 1970 • Mestre, 1988 • Mestre & Chiffaud, 1997, 2006 • Roy, 2003) - **Liberia** (Jago, 1968 • Johnsen, 1970 • Mestre, 1988 • Mestre & Chiffaud, 1997, 2006 • Phipps, 1970) - **Mali** (Davey *et al.*, 1959a • Descamps, 1965a,b • Jago, 1968 • Mestre, 1988 • Mestre & Chiffaud, 1997, 2006) - **Nigeria** (Cornes & Riley, 1972 • Dirsh, 1964, 1965, 1966, 1970 • Golding, 1948 • Jago, 1968 • Medler, 1980 • Mestre, 1988 • Mestre & Chiffaud, 1997, 2006 • Oyidi, 1976, 1977, 1978 • Uvarov, 1926a) - **Sénégal** (Johnsen, 1981b • Mestre, 1988 • Mestre & Chiffaud, 1997, 2006 • Roy, 1965, 1969a) - **Sierra Leone** (Dirsh, 1964, 1965, 1966, 1970 • Golding, 1948 • Jago, 1968 • Mestre, 1988 • Mestre & Chiffaud, 1997, 2006 • Phipps, 1970) - **Tchad** (Descamps, 1968 • Mestre, 1988 • Mestre & Chiffaud, 1997, 2006) - **Togo** (Bolívar, 1894 • Dirsh, 1964, 1965, 1966, 1970 • Fishpool & Popov, 1984 • Golding, 1948 • Jago, 1968 • Karsch, 1893 • Mestre, 1988 • Mestre & Chiffaud, 1997, 2006 • Mestre *et al.*, 2001 • *mat. exam.*) - **Ubangi-Shari** (Dirsh, 1965) - **AO** (Jago, 1964a • Launois, 1978b • Lecoq, 1978b • Uvarov, 1953b)



L'existence de *Eucoptacra spathulacauda* n'ayant été reconnue que tardivement (1966), les signalisations d'*E. anguliflava* antérieures englobent aussi en partie cette espèce et sont donc à confirmer. Dans la mesure où la plupart des publications citées pour la répartition sont postérieures à la description d'*E. spathulacauda*,

où *E. anguliflava* semble la plus commune et que les deux espèces sont présentes sur les mêmes localités, nous avons jugé malgré tout utile de cartographier cette répartition.

Cette espèce est signalée également de Centrafrique, du Congo, d'Angola, du Zaïre et d'Ouganda.

Iconographie

Habitus (juv.: Gillon, 1974b ▫ im.: Launois, 1978b ♂♀ • Mestre, 1988 ♂♀ • Roy, 2003 ♀) - **Autres morph.** (Dirsh, 1961c, 1965, 1966 • Jago, 1967b • Johnsen, 1982b • Launois, 1978b • Mestre, 1988 • Uvarov, 1953b) - **Anat.** (?)

Bio-écologie

Dans les savanes préforestières de moyenne Côte d'Ivoire, l'espèce est univoltine.

L'espèce est non-graminivore et très polyphage. Certaines Composées comme *Vernonia guineensis*

Benth. ou *Aspilia* sp. font cependant partie des plantes les plus consommées (Duviard, 1970b ; Le Gall, 1986).

Eucoptacra basidens Chapman, 1960

Eucoptacra basidens Chapman, 1960, p. 240, 241-242, figs. 2-3

Holotype mâle, Ghana, Eastern Region, Esuboni Forest Reserve, NHM Londres

Citations bibliographiques

Eucoptacra basidens

- Chapman, 1960, p. 240, 241-242, figs. 2-3 ~ 1961, p. 267, 277, fig. 24 ~ 1962, p. 12, 23, 60, fig. 11 (carte) ~ 1964, p. 111, 120, fig. 4
- Couturier *et al.*, 1984, p. 156, 170, 171, 176
- Delarze & Le Gall, 1989, p. 277
- Dirsh, 1965, p. 241 ~ 1966, p. 150, 151 (clé), 152, fig. 67.13

Eucoptacra basidens (suite)

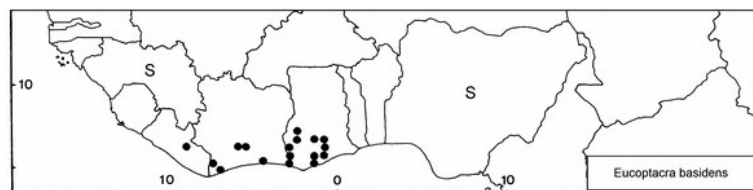
- Gillon, 1974a, p. 139 ~ 1974b, p. 471, 528 (clé)
- Jago, 1966b, p. 344, 346-347, figs. 7-8 ~ 1967b (clé), p. 240, 262, fig. 23 ~ 1968, p. 248
- Johnsen, 1971, p. 26, 27, 28, pl. 6 : f. 7-8, pl. 7 : f. 1-3
- Johnston, 1968, p. 176
- Le Gall & Mestre, 1986, p. 53, 61

Eucoptacra basidens (suite)

- Medler, 1980, p. 39
- Mestre, 1988, p. 100-101, figs. 9C, 10, 1 carte
- Mestre & Chiffaud, 1997, p. 116 ~ 2006, p. 18, 131-132, 1 carte
- Mestre *et al.*, 2001, p. 313
- Otte, 1995a, p. 136
- Roy, 2003, p. 386

Distribution géographique

Côte d'Ivoire (Couturier *et al.*, 1984 • Delarze & Le Gall, 1989 • Dirsh, 1966 • Gillon, 1974a,b • Jago, 1968 • Le Gall & Mestre, 1986 • Mestre, 1988 • Mestre & Chiffaud, 1997, 2006 • *mat. exam.*) - **Ghana** (Chapman, 1960, 1961, 1962 • Dirsh, 1965, 1966 • Jago, 1967b, 1968 • Mestre, 1988 • Mestre & Chiffaud, 1997, 2006 • Mestre *et al.*, 2001 • *mat. exam.*) - **Guinée** (Jago, 1968 • Mestre & Chiffaud, 2006) - **Liberia** (Jago, 1968 • Johnsen, 1971 • Mestre, 1988 • Mestre & Chiffaud, 1997, 2006) - ? **Nigeria** (Medler, 1980 • Mestre & Chiffaud, 2006)



Ce sont les seules signalisations de cette espèce de la zone forestière. La signalisation de Medler (Nigeria) est à confirmer.

Iconographie

Habitus (?) - **Autres morph.** (Chapman, 1964 • Dirsh, 1966 • Jago, 1966b, 1967b • Johnsen, 1971 • Mestre, 1988) - **Anat.** (génit. ♂: Chapman, 1960) - **Ooth.** (Chapman, 1961)

Bio-écologie

Espèce des zones ouvertes de forêt (lisières de clairières, bords de pistes ...). Non graminivore.

Eucoptacra bicornis Baccetti, 2004

Eucoptacra bicornis Baccetti, 2004, p. 27, 28, figs. 6.1-6.5

Holotype mâle, Côte d'Ivoire, Krokroum, dépositaire non indiqué (Sienna ?)

Citations bibliographiques

Eucoptacra bicornis

- Baccetti, 2004, p. 27, 28, fig. 6
- Mestre & Chiffaud, 2006, p. 18, 132, 1 carte

Distribution géographique

Côte d'Ivoire (Baccetti, 2004 • Mestre & Chiffaud, 2006)

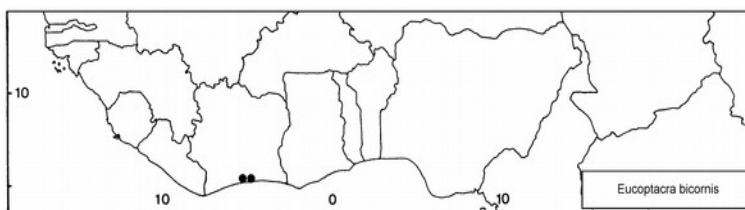
Le matériel type est pour l'instant le seul cité pour cette espèce.

Iconographie

Habitus (?) - **Autres morph.** (Baccetti, 2004) - **Anat.** (génit. ♂ : Baccetti, 2004)

Bio-écologie

Aucune information précise. Baccetti l'a collectée dans les forêts du littoral ivoirien.



Eucoptacra signata (Bolívar, 1889)

Epistaurus signatus Bolívar, 1889b, p. 164

Type femelle, Angola, Caconda, Muséum de Lisbonne, détruit

Citations bibliographiques

Epistaurus signatus

- Kirby, 1910, p. 471
- Ramme, 1929, p. 356-357, fig. 62

Eucoptacra signata

- Dirsh, 1965, p. 241, 242 ~ 1966, p. 149 (clé), 150, 155-156, fig. 67.1 ~ 1970, p. 127 (clé), 128-129
- Johnston, 1956, p. 269 ~ 1968, p. 177

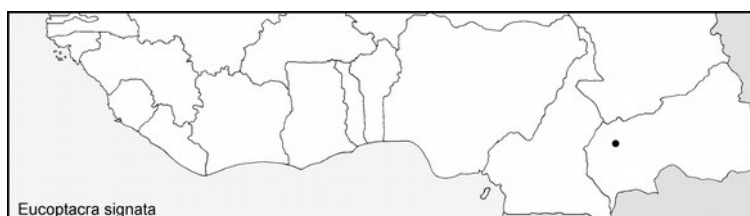
Eucoptacra signata

- Otte, 1995a, p. 138
- Uvarov, 1953b, p. 48, 49-50 (clé), 51, 52, fig. 44

Distribution géographique

R. centrafricaine (Dirsh, 1965, 1966, 1970, Cameroun • Ramme, 1929)

Les indications du Cameroun (Johnston, Dirsh) font référence à Ramme (1929) et se rapportent à la République centrafricaine. L'espèce est également signalée d'Angola, du Congo (Brazzaville), d'Ouganda et de la R.D. Congo (ex-Zaïre).



Iconographie

Habitus (?) - **Autres morph.** (Dirsh, 1965 • Ramme, 1929 • Uvarov, 1953b) - **Anat.** (?)

Bio-écologie

Aucune information.

***Eucoptacra spathulacauda* Jago, 1966**

Eucoptacra spathulacauda Jago, 1966b, p. 343-344, 347, figs. 1-5, 9
Holotype mâle, Ghana, Amedzofe (Volta Region), NHM Londres

Citations bibliographiques***Eucoptacra spathulacauda***

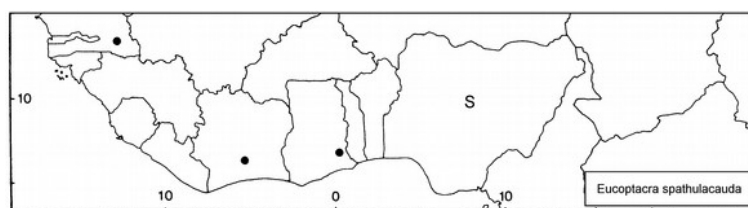
- Delarze & Jungclaus-Delarze, 1987
- Jago, 1966b, p. 343-344, 347, figs. 1-5, 9 ~ 1967b (clé), p. 240, 262, 263, fig. 25 ~ 1968, p. 248-249
- Johnston, 1968, p. 177
- Le Gall, 1986, nb. pages dont 80-81, 137-139, 141, 184-190, figs. 27-28 (hors texte), 46, 64, 66 ~ 1989, p. 252 ~ 1991, figs. 1, 3

***Eucoptacra spathulacauda* (suite)**

- Le Gall & Gillon, 1989
- Le Gall & Mestre, 1986, p. 53, 61
- Medler, 1980, p. 39
- Mestre, 1988, p. 100-101, figs. 4, 7a, 9b, 1 carte
- Mestre & Chiffaud, 1997, p. 116 ~ 2006, p. 18, 132, 1 carte
- Otte, 1995a, p. 138
- Roy, 1969a, p. 211

Distribution géographique

Côte d'Ivoire (Delarze & Jungclaus-Delarze, 1987 • Le Gall, 1986, 1991 • Le Gall & Gillon, 1989 • Le Gall & Mestre, 1986 • Mestre & Chiffaud, 1997, 2006 • *mat. exam.*) - **Ghana** (Jago, 1966b, 1967b, 1968 • Mestre, 1988 • Mestre & Chiffaud, 1997, 2006) - ? **Nigeria** (Medler, 1980 • Mestre & Chiffaud, 2006) - **Sénégal** (Mestre, 1988 • Mestre & Chiffaud, 1997, 2006 • Roy, 1969a)



Cette espèce, décrite relativement récemment, est très ressemblante à *E. anguliflava* avec laquelle elle a été confondue jusqu'à sa description. Elle n'est citée que de notre zone d'étude. La signalisation de Medler (Nigeria) est à confirmer.

Iconographie

Habitus (?) - Autres morph. (Jago, 1966b, 1967b • Mestre, 1988) - **Anat.** (génit. ♂: Jago, 1966b)

Bio-écologie

En Côte d'Ivoire, Le Gall (1986) la signale comme principalement observée sur un arbuste de savane, *Lippia multiflora* (Verbénacées), qui constitue la quasi-totalité de son régime alimentaire.

Eucoptacra* sp.*Citations bibliographiques**

- Eucoptacra exigua* (Err. dét., espèce d'Afrique centrale et orientale)
- Medler, 1980, p. 39

Distribution géographique

Nigeria (Medler, 1980)