

*Eremogryllus* Krauss, 1902b, p. 238-239

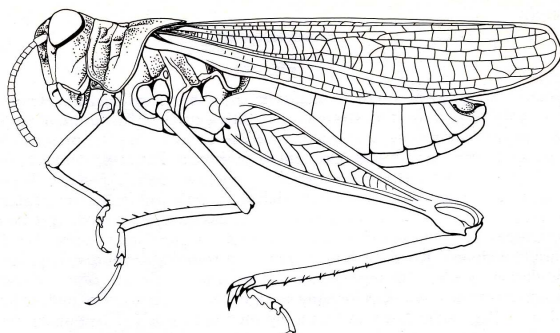
Espèce-type : *Eremogryllus hammadae* Krauss, 1902b, par désignation originale et monotypie

Genre monospécifique ouest-saharien.

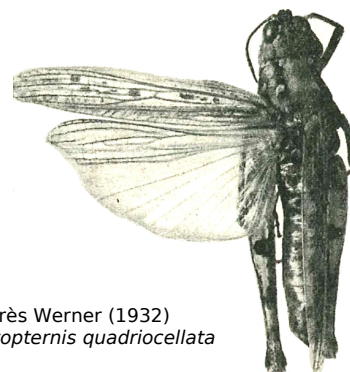
***Eremogryllus hammadae* Krauss, 1902**

*Eremogryllus hammadae* Krauss, 1902b, p. 239-240, figs. 4-6

Syntypes mâles, femelles, Algérie, entre Ouargla et Ghardaja (= *Ghardaïa*) et entre Oued Mzab et Oued Nsa, SMN Stuttgart (DORSA : 12 syntypes mâles et femelles)



*Eremogryllus hammadae* mâle, d'après Dirsh (1961c)



d'après Werner (1932)  
sous *Leptopternis quadriocellata*

- Syn.** *Leptopternis quadriocellata* Werner, 1931, p. 201-202. Syntypes sans précision, femelles d'après Werner (1932) qui désigne l'une d'entre elles comme lectotype, Maroc, NM Vienne [Uvarov, 1939c, p. 19, avec *Eremogryllus hammadae*]  
*Sphingonotina ochracea* Chopard, 1943c, p. 323, figs. 498-499. Holotype femelle, Algérie, MNHN Paris [Dirsh, 1958c, p. 63, avec *Eremogryllus hammadae*]

**Citations bibliographiques**

*Eremogryllus hammadae*

- Brown, 1951, p. 89-92, 2 figs.
- Chappell & Whitman, 1990, p. 162
- Chopard, 1943c, p. 280-281
- Dirsh, 1956c, p. 281, pl. 60 : f. 7 ~ 1961c, p. 413-414, fig. 33 ~ 1965, p. 498, 499, fig. 403 ~ 1975, p. 146-147, fig. 67
- Johnston, 1956, p. 683-684 ~ 1968, p. 362
- Kirby, 1910, p. 154

- Korsakoff, 1958, p. 137, 140-141, 142, 145-146, figs 17-19
- Eremogryllus hammadae* (suite)
- Krauss, 1902b, p. 239-240, figs. 4-6
- Morales Agacino, 1945, p. 326 ~ 1947, p. 264 ~ 1948, p. 16
- Otte, 1995b, p. 36
- Vosseler, 1902a, p. 355, pl. 17 : f. 4
- Uvarov, 1923f, p. 64 ~ 1966, p. 187, 420, figs. 113, 245 ~ 1977, p. 22, 59, 122
- Uvarov & Volkonsky, 1939

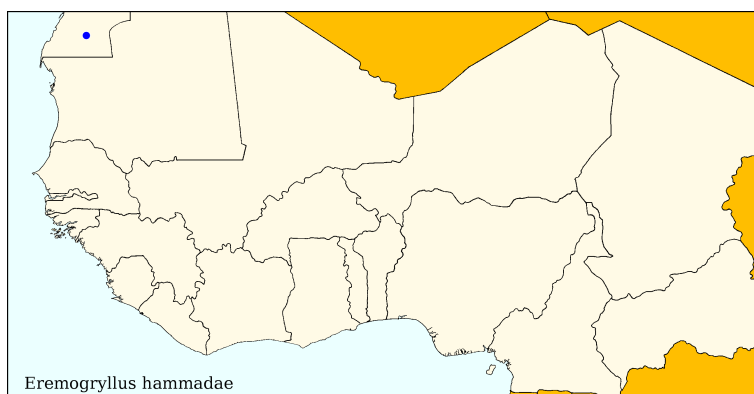
*Eremogryllus quadriocellata*

- Uvarov, 1934a, p. 473 (*comb. nov.*)
- Leptopternis quadriocellata*
- Werner, 1931, p. 201-202
- Werner, 1932, p. 146-147, fig. 1

**Distribution géographique**

"Rio de Oro" (Morales Agacino, 1945, 1947, 1948)

Ce sont les seules signalisations dans notre zone d'étude. Jusqu'ici, elle a été surtout signalée d'Afrique du Nord et du nord du Sahara occidental.



**Iconographie**

**Habitus** (Dirsh, 1961c, 1965, 1975, ♂ • Korsakoff, 1958, ♂ • Uvarov, 1966, ♂ • Werner, 1932, ♀, sous *Leptopternis quadriocellata*) - **Autres morph.** (Brown, 1951 • Chopard, 1943c, sous *Sphingonotina ochracea* • Dirsh, 1961c • Korsakoff, 1958 • Krauss, 1902b • Vosseler, 1902a) - **Anat.** (génit. ♂: Dirsh, 1956c, 1961c, 1965, 1975)

**Bio-écologie**

Les quelques données utiles, surtout éthologiques, proviennent de Chopard (1943c), Korsakoff (1958) et d'Uvarov & Volkonsky (1939). Cette petite espèce franchement désertique est

associée, non aux pures hamadas, mais à des regs à végétation éparse parsemés de petites dunes sableuses. Elle recherche les zones couvertes d'une petite couche

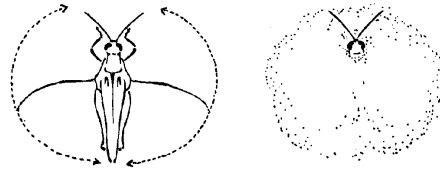
sableuse, à la base des collines ou bien mélangée aux cailloux et graviers.  
Il n'y a pas d'informations sur le cycle vital (imagos en avril-mai).

Elle vole bien, faisant de petits vols courts en zig-zag, et s'enterre très rapidement dans le sable dès qu'elle se pose en creusant avec ses longues pattes médianes. Ce comportement d'enfouissement se retrouve chez les *Tenuitarsus*, petit Pyrgomorphide d'aspect similaire.

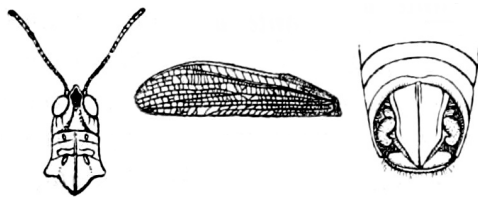
Ce sont les femelles qui s'enterrent le plus profondément, ne laissant apparaître que vertex, yeux et antennes.

Tout le jour, les mâles strident, chant vibrant et puissant qui, pour Chopard, " rappelle un peu celui

d'un grillon " et Uvarov & Volkonsky indiquent que son nom arabe signifie " *father stridulator* ". Brown (1951) décrit trois stridulations différentes dont il précise le mécanisme.



Enfouissement d'une femelle dans le sable, d'après Uvarov & Volkonsky (1939)



Mâle, d'après Krauss (1902b)



face ventrale  
du thorax  
d'après  
Vosseler (1902a)