

EPISTAURUS Bolívar, 1889 - Coptacrinae

1/5

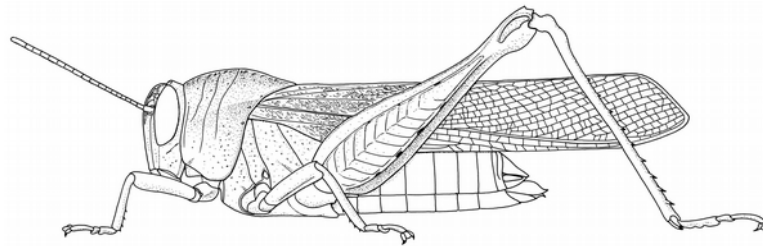
Epistaurus Bolívar, 1889b, p. 164
 Espèce-type : *Epistaurus crucigerus* Bolívar, 1889b,
 par désignation subséquente de Kirby (1910, p. 471)

Genre comprenant sept espèces, quatre afrotropicales et trois orientales. Il y a eu une certaine confusion avec le genre *Eucoptacra* et certaines signalisations anciennes sont à vérifier (cf. Mestre, 2001)

Clé Descamps (1965, distinction *E. bolivari* - *E. succineus*)

***Epistaurus bolivari* Karny, 1907**

Epistaurus bolivari Karny, 1907, p. 309
 Holotype femelle, Soudan, Gondokoro, NM Vienne



Epistaurus bolivari femelle, d'après Mestre (1988)

Citations bibliographiques*Epistaurus bolivari*

- Chapman, 1962, p. 23
- Cornes & Riley, 1972, p. 8
- Davey *et al.*, 1959a, p. 89
- Descamps, 1965a, p. 944-946, 947, figs. 8-12 ~ 1968, p. 546
- Dirsh, 1956c, p. 277, pl. 39 : f. 15 ~ 1965, p. 242, fig. 185 ~ 1966, p. 157
- Golding, 1948, p. 567
- Jago, 1967b (clé), p. 262 ~ 1968, p. 249

Epistaurus bolivari (suite)

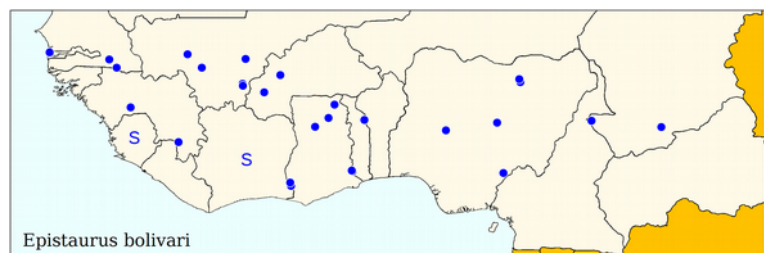
- Johnsen, 1981a, p. 85 ~ 1982b, p. 136, 137, 138, fig. 131a-b
- Johnston, 1956, p. 275 ~ 1968, p. 177-178
- Karny, 1907, p. 309 ~ 1915, p. 139
- Kirby, 1910, p. 471
- Lecoq, 1978b, p. 245 ~ 1980b (clé), p. 544
- Medler, 1980, p. 39
- Mestre, 1988, p. 102, 103, fig. 2 ~ 2001, p. 483, 484

Epistaurus bolivari (suite)

- Mestre & Chiffaud, 1997, p. 116~2006, p. 18, 128, 1 carte
- Mestre *et al.*, 2001, p. 313
- Otte, 1995a, p. 135
- Roy, 1969a, p. 196, 199, 205, 211, 224, 231
- Sjöstedt, 1931b, p. 4
- Uvarov, 1926a, p. 445 ~ 1977, p. 374, 387, fig. 226a
- Vesey-Fitzgerald, 1964b, p. 350

Distribution géographique

Burkina Faso (Dirsh, 1965, 1966 • Jago, 1968 • Mestre, 1988 • Mestre & Chiffaud, 1997, 2006 • Sjöstedt, 1931b) - **Côte d'Ivoire** (Jago, 1968 • Mestre & Chiffaud, 2006) - **Gambie** (Johnsen, 1981a • Mestre & Chiffaud, 1997, 2006) - **Ghana** (Chapman, 1962 • Jago, 1967b, 1968 • Mestre, 1988 • Mestre & Chiffaud, 1997, 2006) - **Guinée** (Dirsh, 1965, 1966 • Jago, 1968 • Karny, 1915 • Mestre, 1988 • Mestre & Chiffaud, 1997, 2006) - **Mali** (Davey *et al.*, 1959a • Descamps, 1965a • Jago, 1968 • Mestre, 1988 • Mestre & Chiffaud, 1997, 2006) - **Nigeria** (Cornes & Riley, 1972 • Dirsh, 1965, 1966 • Golding, 1948 • Jago, 1968 • Medler, 1980 • Mestre, 1988 • Mestre & Chiffaud, 1997, 2006) - **Sénégal** (Jago, 1968 • Mestre, 1988 • Mestre & Chiffaud, 1997, 2006 • Roy, 1969a) - **Sierra Leone** (Jago, 1968 • Mestre & Chiffaud, 2006) - **Tchad** (Descamps, 1968 • Mestre, 1988 • Mestre & Chiffaud, 1997, 2006 • *mat. exam.*) - **Togo** (Mestre & Chiffaud, 2006 • Mestre *et al.*, 2001 • *mat. exam.*) - **AO** (Lecoq, 1978b, 1980b)



Malgré un aspect assez différent, il est probable qu'il y ait eu des confusions de cette espèce soit avec *E. succineus* soit avec *E. diopi*.

Jago (1968) ne fournit ni localités ni précisions pour ses signalisations de Côte d'Ivoire et de Sierra Leone.

Cette espèce est signalée également du Soudan (type), d'Ouganda et de Tanzanie.

Iconographie

Habitus (*im.*: Dirsh, 1965 ♀ • Johnsen, 1982b ♀ • Mestre, 1988 ♀ • Uvarov, 1977 ♀) - **Autres morph.** (Descamps, 1965a • Dirsh, 1965 • Johnsen, 1982b • Uvarov, 1977) - **Anat.** (génit. ♂: Descamps, 1965a • Dirsh, 1956c)

Bio-écologie

Cette espèce paraît typiquement soudanienne mais on constate cependant une présence dans les zones plus méridionales, y compris forestières. Dans ces derniers

milieux, Jago l'observe dans les milieux ouverts que sont les bords de route et les clairières anthropiques.

Les informations sont limitées pour l'essentiel aux données de collecte. Elles montrent des imagos surtout collectés de septembre à décembre, mais, également en début d'année de janvier à juin, voire en

août. S'agissant de données limitées et en grande partie éparées sur le plan spatio-temporel, il est difficile d'en tirer des conclusions.

***Epistaurus crucigerus* Bolívar, 1889**

(Statut et présence à préciser)

Epistaurus crucigerus Bolívar, 1889b, p. 164

Type femelle, Angola ? (origine inconnue selon Bolívar), détruit (incendie muséum de Lisbonne)

Le statut et l'origine de cette espèce, dont le type est détruit, sont douteux (voir notamment Dirsh, 1966, 1970, Fishpool & Popov, 1984, et Mestre, 2001). Diverses signalisations résultent par ailleurs d'une interprétation erronée du taxon *E. succineus*, appliqué à des *Eucoptacra*, qui a conduit à identifier sous *E.*

crucigerus les *E. succineus*. Il est possible d'ailleurs que *E. crucigerus* soit conspécifique de *E. succineus*. Pour le sud du Ghana, Bénin et Togo, les signalisations peuvent également se rapporter à *E. diopi*.

Perte du type et imprécision sur son origine rendent probable qu'il faille considérer ce taxon douteux.

Citations bibliographiques

Epistaurus cruciger (sic)

- Brunner von Wattenwyl, 1893, p. 160

Epistaurus crucigerus

- Bolívar, 1905b, p. 236-237
- Descamps, 1965a, p. 944
- Dirsh, 1965, p. 242 ~ 1966, p. 157-158 ~ 1970, p. 137
- Fishpool & Popov, 1984, p. 410
- Jago, 1968, p. 250
- Johnston, 1956, p. 275-276
- Karsch, 1891, p. 181 ~ 1893, p. 92-93 (signalisations de 1893 à rapporter probablement à *E. diopi*)

Epistaurus crucigerus (suite)

- Kirby, 1910, p. 471
- Medler, 1980, p. 39
- Mestre, 1988, p. 291 ~ 2001, p. 483, 484
- Mestre & Chiffaud, 1997, p. 116, 122 ~ 2006, p. 18, 128, 1 carte
- Otte, 1995a, p. 135
- Sjöstedt, 1910, p. 6-7

Distribution géographique

Cameroun (Dirsh, 1965, 1966, 1970 • Jago, 1968 • Karsch, 1891 • Sjöstedt, 1910) - **Ghana** (Brunner von Wattenwyl, 1893 • Dirsh, 1965, 1966, 1970 • Mestre & Chiffaud, 1997) - **Nigeria** (Dirsh, 1965, 1966, 1970 • Jago, 1968 • Medler, 1980 • Mestre & Chiffaud, 1997) - **Togo** (Dirsh, 1965, 1966, 1970 • Jago, 1968 • Karsch, 1893 • Mestre & Chiffaud, 1997)



Les signalisations originales sont limitées à celles de Karsch (Cameroun et Togo), Brunner von Wattenwyl (Ghana) et de Sjöstedt (1910).

La source de la signalisation du Nigeria n'est pas précisée par Dirsh ou Jago et celle de Medler ne précise pas de localité.

Iconographie

Habitus (?) - **Autres morph.** (?) - **Anat.** (?)

Bio-écologie

Aucune information.

***Epistaurus diopi* Mestre, 2001**

Epistaurus diopi Mestre, 2001, p. 484-486, figs. 1, 3-5

Holotype mâle, Togo, Agome Yoh, MNHN Paris

Citations bibliographiques

Epistaurus diopi

- Mestre, 2001, p. 484-486, figs. 1, 3, 4-5, 6
- Mestre & Chiffaud, 2006, p. 18, 129, 1 carte

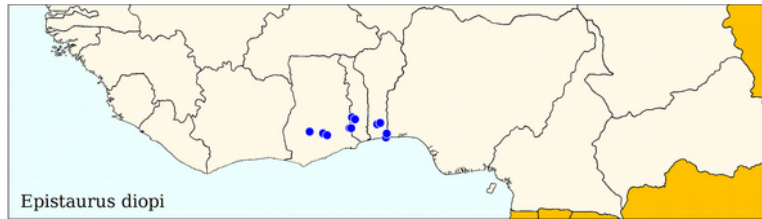
Epistaurus sp. 1

- Mestre *et al.*, 2001, p. 313

Distribution géographique

Bénin (Mestre, 2001 • Mestre & Chiffaud, 2006 • Mestre *et al.*, 2001 • *mat. exam.*) - **Ghana** (Mestre, 2001 • Mestre & Chiffaud, 2006 • Mestre *et al.*, 2001 • *mat. exam.*) - **Togo** (Mestre, 2001 • Mestre & Chiffaud, 2006 • Mestre *et al.*, 2001 • *mat. exam.*)

Cette espèce n'est signalée que de notre zone d'étude



Iconographie

Habitus (?) - Autres morph. (Mestre, 2001) - **Anat.** (génit. ♂: Mestre, 2001)

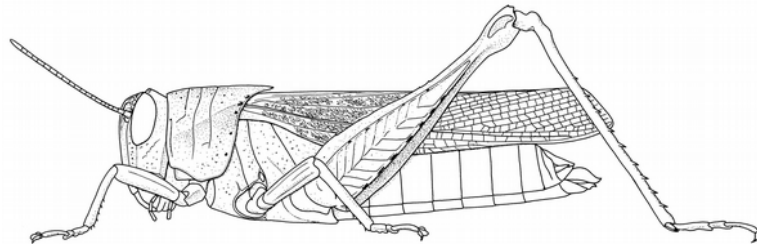
Bio-écologie

Aucune information précise.
Les collectes du matériel type ayant été limitées à octobre-novembre, aucune conclusion générale ne peut en être tirée.

***Epistaurus succineus* (Krauss, 1877)**

Coptacra succinea Krauss, 1877, p. 142 [1878, p. 34]

Syntypes (femelles d'après Krauss, 1878), Sierra Leone et Natal. Lectotype femelle, Sierra Leone, désigné par Uvarov (1953b, p. 47), NM Vienne. Uvarov indique que l'autre syntype femelle (Natal) est un *Eucoptacra*.



Epistaurus succineus femelle, d'après Mestre (1988)

Citations bibliographiques

Coptacra succinea

- ? Bolívar, 1889b, p. 165
- Chopard, 1958a, p. 134 (partie, confusion avec *Eucoptacra anguliflava* selon Roy, 2003)
- Kirby, 1910, p. 468
- Krauss, 1877, p. 142 ~ 1878, p. 34

Les signalisations sous ce nom faites par Karsch (1891, 1893) se rapportent à *Eucoptacra* (Sjöstedt, 1910 ; Uvarov, 1953b). C'est aussi probablement de cas de Bolívar qui a décrit *Epistaurus* dans le même article.

Epistaurus bolivari (Err. dét. = *E. succineus* d'après Roy, 1969a, p. 196)

- Roy, 1962, p. 110, 113, 125 ~ 1965, p. 620

Epistaurus succineus

- Chapman, 1962, p. 12 (carte), 23-24, 60, fig. 12 ~ 1964, p. 120
- Cornes & Riley, 1972, p. 8
- Couturier *et al.*, 1984, p. 156, 163, 168, 172-173
- Dahdouh *et al.*, 1978, p. 476-477, fig. 8

Epistaurus succineus (suite)

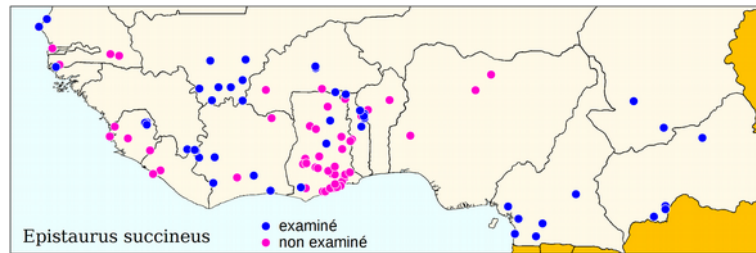
- Delarze & Le Gall, 1989, p. 277
- Descamps, 1965a, p. 944-945, 946, 947, figs. 3-7 ~ 1968, p. 546
- Descamps & Le Breton, 1973, p. 110
- Dirsh, 1964, p. 57 ~ 1965, p. 242 ~ 1966, p. 158, fig. 69 ~ 1970, p. 136-137, fig. 40
- Duranton & Lecoq, 1980, p. 153, 156, 158, 160, figs. 2, 4, 6
- Duranton *et al.*, 1982, p. 319, 1264
- Fishpool & Popov, 1984, p. [391] (section B non paginée), 410
- Gillon, 1971, p. 461, 469 ~ 1973a, p. 21, 47, 162, 163, 264, 296, 298, 300 ~ 1974a, p. 139 ~ 1974b, p. 471, 472, 527 (clé), fig. 21
- Golding, 1948, p. 567, 578-584
- Jago, 1967b (clé), p. 262 ~ 1968, p. 250
- Johnsen, 1970, p. 134, 135, 136, pl. 3 : f.4-7 ~ 1981a, p. 85 ~ 1981b, p. 153
- Johnston, 1956, p. 276 ~ 1968, p. 178
- Launois, 1978b, p. 23, 42, pl. D1 : f. 9, 102, 103, figs. 1-7

Epistaurus succineus (suite)

- Lecoq, 1977, p. 4 ~ 1978a, p. 666 ~ 1978b, p. 245 ~ 1980a, p. 53 ~ 1980b (clé), p. 544-545, photo 8 ~ 1984, p. 231, 234
 - Le Gall & Gillon, 1989, p. 58, 60, 64
 - Le Gall & Mestre, 1986, p. 53, 61
 - Medler, 1980, p. 39
 - Mestre, 1988, p. 102, 103, figs. 1, 3-6 ~ 2001, p. 483, 485, 486-487, figs. 2, 3, 5
 - Mestre & Chiffaud, 1997, p. 116 ~ 2006, p. 18, 129-130, 1 carte
 - Otte, 1995a, p. 135
 - Oyidi, 1976, p. 90 ~ 1977, p. 5, 14, 21 ~ 1978, p. 6, 9, 11
 - Phipps, 1959a, p. 138 ~ 1962, p. 14, 15, 16 ~ 1970, p. 326, 345
 - Roy, 1969a, p. 206, 211, 224, 231 ~ 2003, p. 333, 380, 386
 - Uvarov, 1953b, p. 47
- Epistaurus* sp. 2 (*mat. exam.*)
- Mestre *et al.*, 2001, p. 313

Distribution géographique

Bénin (Fishpool, *comm. pers.* • Fishpool & Popov, 1984 • Mestre & Chiffaud, 1997, 2006) - **Burkina Faso** (Dahdouh *et al.*, 1978 • Duranton & Lecoq, 1980 • Lecoq, 1977, 1978a, 1980a, 1984 • Mestre, 1988, 2001 • Mestre & Chiffaud, 1997, 2006 • *mat. exam.*) - **Cameroun** (Dirsh, 1964, 1965, 1966, 1970 • Golding, 1948 • Jago, 1968 • *mat. exam.*) - **Côte d'Ivoire** (Couturier *et al.*, 1984 •



Delarze & Le Gall, 1989 • Descamps, 1965a • Gillon, 1971, 1973a, 1974a, 1974b • Le Gall & Gillon, 1989 • Le Gall & Mestre, 1986 • Mestre, 1988, 2001 • Mestre & Chiffaud, 1997, 2006 • *mat. exam.*) - **Gambie** (Johnsen, 1981a • Mestre & Chiffaud, 1997, 2006) - **Ghana** (? Bolívar, 1889b • Chapman, 1962 • Dirsh, 1964, 1965, 1966, 1970 • Jago, 1967b, 1968 • Mestre, 1988, 2001 • Mestre & Chiffaud, 1997, 2006 • Mestre *et al.*, 2001 • *mat. exam.*) - **Guinée** (Chopard, 1958a • Descamps, 1965a • Jago, 1968 • Johnsen, 1970 • Mestre, 1988, 2001 • Mestre & Chiffaud, 1997, 2006 • Roy, 2003 • *mat. exam.*) - **Libéria** (Johnsen, 1970 • Mestre, 1988 • Mestre & Chiffaud, 1997, 2006) - **Mali** (Descamps, 1965a • Mestre, 1988, 2001 • Mestre & Chiffaud, 1997, 2006 • *mat. exam.*) - **Nigeria** (Cornes & Riley, 1972 • Dirsh, 1964, 1965, 1966, 1970 • Golding, 1948 • Jago, 1968 • Johnsen, 1970 • Medler, 1980 • Mestre, 1988 • Mestre & Chiffaud, 1997, 2006 • Oyidi, 1976, 1977, 1978) - **R. centrafricaine** (*mat. exam.*) - **Sénégal** (Descamps, 1965a • Descamps & Le Breton, 1973 • Dirsh, 1965 • Jago, 1968 • Johnsen, 1981b • Mestre, 1988, 2001 • Mestre & Chiffaud, 1997, 2006 • Roy, 1962, 1965, 1969a • *mat. exam.*) - **Sierra Leone** (Dirsh, 1964, 1965, 1966, 1970 • Jago, 1968 • Krauss, 1877, 1878 • Mestre, 1988, 2001 • Mestre & Chiffaud, 1997, 2006 • Phipps, 1959a, 1962, 1970 • Uvarov, 1953b • *mat. exam.*) - **Tchad** (Descamps, 1968 • Mestre, 1988, 2001 • Mestre & Chiffaud, 1997, 2006 • *mat. exam.*) - **Togo** (Fishpool, *comm. pers.* • Fishpool & Popov, 1984 • Jago, 1968 • ? Karsch, 1893 • Mestre, 1988, 2001 • Mestre & Chiffaud, 1997, 2006 • Mestre *et al.*, 2001 • *mat. exam.*) - **AO** (Launois, 1978b • Lecoq, 1978b, 1980b)

La description récente de *E. diopi*, confondue généralement jusqu'ici avec *E. succineus*, rend incertaines un certain nombre de signalisations de cette dernière espèce, en particulier au Ghana et au Togo, où les deux espèces sont présentes.

Compte tenu du nombre important de signalisations à préciser, nous avons jugé utile de les cartographier à titre d'information. Nous avons donc cartographié le matériel que nous avons examiné mais aussi les autres localités provenant de la bibliographie et d'autres sources, en privilégiant le matériel examiné en cas de chevauchement des localités.

E. diopi semblant circonscrite au sud-est du Ghana et au sud du Bénin et du Togo, une grande partie des signalisations des autres pays de la région, notamment ceux des zones soudaniennes, doit probablement être rapportée à *E. succineus*.

Nous ne connaissons pas l'extension générale de cette espèce qui, d'après le matériel que nous avons examiné, est également présente au Gabon, au Congo et en R.D. Congo (*ex-Zaïre*). D'autres signalisations d'Angola et du Natal sont à vérifier.

Iconographie

Habitus (*im.*: Dirsh, 1966 ♀ • Launois, 1978b ♂♀ • Lecoq, 1980b ♀ • Mestre, 1988 ♀) - **Autres morph.** (Descamps, 1965a • Dirsh, 1966, 1970 • Johnsen, 1970 • Launois, 1978b • Mestre, 1988, 2001) - **Anat.** (génit. ♂: Descamps, 1965a • Mestre, 2001)

Bio-écologie

Du fait de la description de *E. diopi*, les données de terrain issues du Ghana (Chapman, 1962 et Jago, 1968), du Bénin et du Togo (Fishpool & Popov, 1984) sont, au moins pour une partie, non utilisables.

Nous avons donc circonscrits ici nos commentaires à nos propres observations et aux données des auteurs et pays pour lesquels nous avons examiné le matériel (Côte d'Ivoire, Mali, Sénégal, Sierra Leone, Tchad).

L'espèce, herbivore, s'observe surtout dans les milieux ouverts buissonnants ou arbustifs et, en zone préforestière ou forestière, sur les lisières, les cultures ou certains bords de piste. D'une manière générale, elle est surtout fréquente dans divers milieux anthropisés mais n'est jamais abondante. Gillon (1971, 1973a) indique qu'à Lamto (Côte d'Ivoire), où elle est peu commune, sa présence en savane est surtout associée aux savanes non brûlées.

Les données de Phipps (1970), Le Gall & Mestre (1986) et Lecoq (1978a, 1980a) montrent une présence des imagos plus ou moins toute l'année.

Phipps observe également des femelles reproductives toute l'année et envisage une reproduction continue sans préciser le nombre de générations. De son côté, Lecoq conclut à 2 générations annuelles avec une diapause imaginale.

On retrouve là un cas classique pour des espèces à vaste répartition avec une éventuelle variabilité des cycles en fonction du gradient éco-climatique sud-nord.

Gillon (1973a) indique un développement en 5 stades juvéniles chez les mâles et 5 ou 6 chez les femelles avec une durée totale de 2-3 mois ce qui rend possible plusieurs générations au sud de l'aire de répartition.

L'espèce est ambivore et polyphage (Le Gall & Gillon, 1989), forbivore selon Phipps (1970).

Chapman (1962, 1964) indiquait l'espèce essentiellement non graminivore, mais l'identité exacte des spécimens examinés par cet auteur étant inconnue, cela peut inclure tout ou partie de *E. diopi*.

Epistaurus sp.**Citations bibliographiques**

Epistaurus sp.

- Golding, 1948, p. 567

Epistaurus sp. 1

- Fishpool & Popov, 1984, p. [391]
(section B non paginée), 410

Epistaurus sp. 2

- Fishpool & Popov, 1984, p. [391]
(section B non paginée), 410

Distribution géographique

Nigeria (Golding, 1948) - **Togo** (Fishpool, *comm. pers.*, *E. sp. 1* et *E. sp. 2* • Fishpool & Popov, 1984, *E. sp. 1* et *E. sp. 2*)

Golding cite plusieurs adultes pour son espèce indéterminée qu'il distingue de *E. bolivari* et *E. succineus*, espèces qu'il cite également du Nigeria. Il en est de même pour Fishpool & Popov (1984). Même si nous ne connaissons pas les caractères distinctifs des deux espèces considérées distinctes de

E. bolivari et *E. succineus*, et donc potentiellement nouvelles, de ces derniers auteurs, il est fortement probable que l'une des deux soit à rapporter à *E. diopi*. Le statut de leur deuxième espèce indéterminée reste à préciser.