

Dnopherula Karsch, 1896, p. 259

Espèce-type : *Dnopherula callosa* Karsch, 1896, par désignation originale et monotypie

Ce genre, comprend environ vingt-cinq espèces afrotropicales et orientales. Il a été revu par Jago (1996a) qui a invalidé certaines synonymies génériques et spécifiques faites par Hollis (1966).

Cela a abouti au transfert de certaines espèces ouest-africaines intégrées à *Dnopherula* dans différents autres genres, existants (*Aulacobothrus*, pour *D. invenusta* et *D. obscura*), réhabilités (*Berengueria*, pour *D. bifoveolata*) ou nouveaux (*Cruciotacris*, pour *D. werneriana*, et *Leionotacris*, pour *D. gilloni*).

D'autres synonymies génériques concernant des genres asiatiques ont été faites par Ingrisch (1993).

Syn. *Bidentacris* Zheng, 1982 [Ingrisch, 1993, p. 315, avec *Dnopherula*]
 ? *Luenia* Uvarov, 1953b, p. 171 [Dirsh, 1961b, avec *Phorenula*]
 [Hollis, 1966, avec *Dnopherula*]
Ticra Bolívar, 1909b, p. 294 (clé) [Uvarov, 1953b, p. 177, avec *Dnopherula*]
Parvibothrus Yin, 1984 [Ingrisch, 1993, p. 315, avec *Dnopherula*]

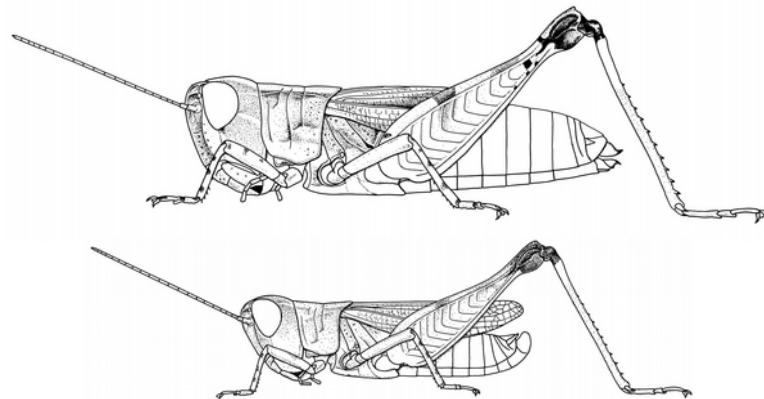
Jago (1996a) liste simplement le genre *Luenia* Uvarov dans une clé générique, le considérant donc valide, mais n'évoque à aucun moment sa seule espèce *L. burri*, ni les synonymies de Dirsh et Hollis.

Si on retient la synonymie de Dirsh (1961b), alors *Luenia* serait synonyme d'*Aulacobothrus* Bolívar dont *Phorenula* Bolívar est synonyme. Cette dernière synonymie, due à Uvarov (1926a), est conservée par Jago (1996a) qui liste l'espèce type de *Phorenula* (*P. dorsata*) sous le genre *Aulacobothrus*.

Si on retient la synonymie d'Hollis (1966), *Luenia* est synonyme de *Dnopherula*, mais dans son sens ancien, et la position de ce genre doit donc être précisée.

***Dnopherula descampsi* Hollis, 1966**

Dnopherula descampsi Hollis, 1966, p. 274, 276, 278 (clé), 302-304, figs. 11, 25, 79 (carte), 80-83
 Holotype mâle, Sierra Leone, Kukuna, NHM Londres



Dnopherula descampsi femelle et mâle, d'après Mestre (1988)

Syn. *Phorenula acerosa* Jago, 1966b, p. 359-361, 366-367, figs. 43-46. Holotype mâle, Ghana, NHM Londres
 [Jago, 1967b, p. 266, avec *Dnopherula descampsi*]

Citations bibliographiques

Dnopherula descampsi
 -- Cornes & Riley, 1972, p. 15
 -- Delarze & Jungclaus-Delarze, 1987, p. 11
 -- Delarze & Le Gall, 1989, p. 279, 280
 -- Fishpool & Popov, 1984, p. 382
 -- Hollis, 1966, p. 274, 276, 278 (clé), 302-304, figs. 11, 25, 79 (carte), 80-83
 -- Jago, 1967b (clé), p. 246, 247, 266 ~ 1968, p. 334-335
 -- Johnston, 1968, p. 386

Dnopherula descampsi (suite)
 -- Lecoq, 1977, p. 8 ~ 1978a, p. 667 ~ 1978b, p. 243, 245 ~ 1980a, p. 70 ~ 1980b (clé), p. 581, 588-589
 -- Medler, 1980, p. 39
 -- Mestre, 1988, p. 282, 283, 289 (clé), figs. 1-4, 1 carte
 -- Mestre & Chiffaud, 1997, p. 121, 124 ~ 2006, p. 23, 122-123, 1 carte
 -- Mestre *et al.*, 2001, p. 325
 -- Otte, 1995b, p. 146

Dnopherula descampsi (suite)
 -- Oyidi, 1977, p. 16, 23 ~ 1978, p. 6, 12
 -- Phipps, 1970, p. 344
Phorenula acerosa
 -- Jago, 1966b, p. 359-361, 366-367, figs. 43-46 ~ 1967b, p. 266
Phonerula sp. A (= *P. acerosa* selon Jago, 1966b)
 -- Chapman, 1962, p. 52-53, 62, fig. 54
Phorenula n. sp.
 -- Descamps, 1965b, p. 1292, 1294

Distribution géographique

Bénin (Fishpool, *comm. pers.* • Fishpool & Popov, 1984 • Mestre & Chiffaud, 2006 • Mestre *et al.*, 2001 • *mat. exam.*) - **Burkina Faso** (Lecoq, 1977, 1978a, 1980a • Mestre, 1988 • Mestre & Chiffaud, 1997, 2006) - **Côte d'Ivoire** (Delarze & Jungclaus-Delarze, 1987 • Delarze & Le Gall, 1989 • Mestre & Chiffaud, 1997, 2006) - **Ghana** (Chapman, 1962 • Jago, 1966b, 1967b, 1968 • Mestre, 1988 • Mestre & Chiffaud, 1997, 2006) - **Guinée** (Hollis, 1966, indiqué Mali • Jago, 1968 • Mestre, 1988 • Mestre & Chiffaud, 1997, 2006) - **Mali** (Descamps, 1965b • Hollis, 1966 • Mestre, 1988 • Mestre & Chiffaud, 1997, 2006 • *mat. exam.*) - **Nigeria** (Cornes & Riley, 1972 • Jago, 1966b • Medler, 1980 • Mestre, 1988 • Mestre & Chiffaud, 1997, 2006 • Oyidi, 1977, 1978) - **Sierra Leone** (Hollis, 1966 • Jago, 1968 • Mestre & Chiffaud, 1997, 2006 •

Phipps, 1970) - **Togo** (Mestre & Chiffaud, 2006 • Mestre *et al.*, 2001 • *mat. exam.*) - **AO** (Lecoq, 1978b, 1980b)

Cette espèce n'est signalée que de notre zone d'étude.

Iconographie

Habitus (*im.*: Jago, 1966b ♂ • Mestre, 1988 ♂♀) - **Autres morph.** (Hollis, 1966 • Jago, 1966b • Mestre, 1988) - **Anat.** (génit. ♂: Hollis, 1966 ♂ spth.: Hollis, 1966 • Jago, 1966b)

Bio-écologie

Cette petite espèce essentiellement terricole est localement commune dans les zones sèches à tapis herbacés bas et ouverts, ménageant une certaine proportion de sol nu.

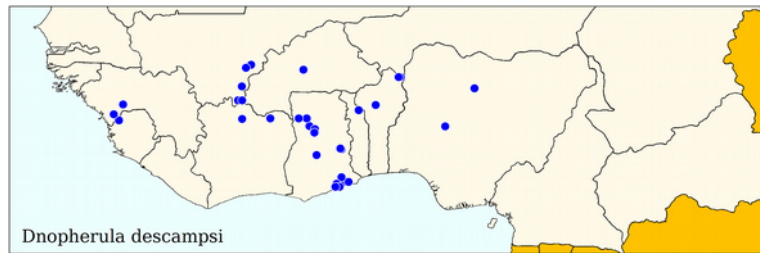
Les imagos sont observés plus ou moins toute l'année au Ghana (Chapman, 1962 ; Jago, 1968) même s'ils sont plus abondants en mai-juin. Chapman envisage possible trois générations annuelles.

Oyidi (1977, 1978) et Fishpool & Popov (1984) indiquent les imagos essentiellement voire unique-

ment en saison pluvieuse, avec pour les derniers auteurs, des juvéniles également à la même saison.

Ils concluent, pour les populations nord-soudaniennes, à une génération annuelle au nord avec passage de la saison sèche par les œufs.

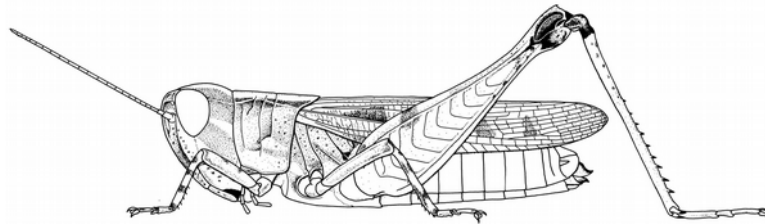
L'espèce est graminivore selon Chapman (1962), ambivore selon Jago (1968).



Dnopherula descampsii

Dnopherula phippsi (Llorente, 1963)

Phorenulla phippsi Llorente, 1963, p. 51-56, figs. 1-3
Holotype mâle, Sierra Leone, Kabala, NHM Londres



Dnopherula phippsi femelle, d'après Mestre (1988)

Citations bibliographiques

Aulacobothrus sp. (= *Dnopherula phippsi* selon Phipps, 1970, p. 344)
-- Phipps, 1962, p. 16, 17

Dnopherula near *hippsi* (= *Phorenulla* sp. C de Chapman, 1962 selon Jago, 1967b)

-- Jago, 1967b (clé), p. 258

Dnopherula phippsi

-- Cornes & Riley, 1972, p. 15

-- Fishpool & Popov, 1984, p. 383

-- Hollis, 1966, *comb. nov.*, p. 276, 277 (clé), 299-302, figs. 19, 75-78, 79 (carte)

-- Jago, 1968, p. 335

Dnopherula phippsi (suite)

-- Johnston, 1968, p. 388

-- Lecoq, 1977, p. 8 ~ 1978a, p. 667 ~ 1978b, p. 245 ~ 1980a, p. 71 ~ 1980b (clé), p. 581, 588-589

-- Medler, 1980, p. 39

-- Mestre, 1988, p. 284, 285, 289 (clé), figs. 1-3, 1 carte

-- Mestre & Chiffaud, 1997, p. 121,

124 ~ 2006, p. 23, 123, 1 carte

-- Mestre *et al.*, 2001, p. 325

-- Otte, 1995b, p. 147

-- Oyidi, 1977, p. 16, 23 ~ 1978, p. 6, 12

Dnopherula phippsi (suite)

-- Phipps, 1970, p. 344

-- Roy, 1969a, p. 202, 203, 206, 220

Phorenulla phippsi

-- Descamps, 1965b, p. 1292, 1293

-- Llorente, 1963, p. 51-56, figs. 1-3

Phorenulla sp. 2 et *P.* sp. 3 (Err. dét. =

D. phippsi selon Roy, 1969a, p. 198)

-- Roy, 1962, p. 111, 113, 134

Phorenulla sp. C (= *D. near phippsi*

selon Jago, 1967b, = *D. phippsi*

selon Jago, 1968, p. 335)

-- Chapman, 1962, p. 54

Distribution géographique

Bénin (Fishpool, *comm. pers.* • Fishpool & Popov, 1984 • Mestre & Chiffaud, 2006 • Mestre *et al.*, 2001 • *mat. exam.*)

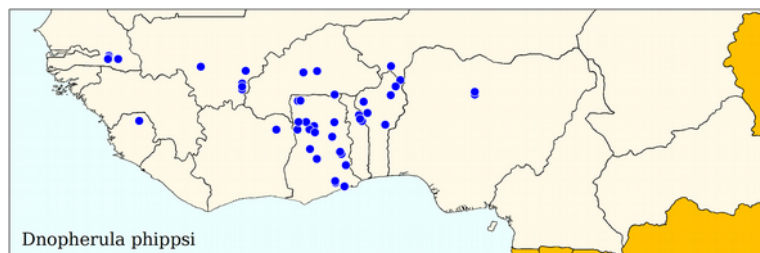
- **Burkina Faso** (Fishpool, *comm. pers.* • Lecoq, 1977, 1978a, 1980a • Mestre, 1988 • Mestre & Chiffaud, 1997, 2006 • *mat. exam.*)

- **Côte d'Ivoire** (Hollis, 1966 • Mestre, 1988 • Mestre & Chiffaud, 1997, 2006)

- **Ghana** (Chapman, 1962 • Hollis, 1966 • Jago, 1967b, 1968 • Mestre, 1988 • Mestre & Chiffaud, 1997, 2006 • Mestre *et al.*, 2001 • *mat. exam.*)

- **Mali** (Descamps, 1965b • Hollis, 1966 • Mestre, 1988 • Mestre & Chiffaud, 1997, 2006)

- **Niger** (Fishpool, *comm. pers.*) -



Dnopherula phippsi

Nigeria (Cornes & Riley, 1972 • Medler, 1980 • Mestre, 1988 • Mestre & Chiffaud, 1997, 2006 • Oyidi, 1977, 1978) - **Sénégal** (Hollis, 1966 • Mestre, 1988 • Mestre & Chiffaud, 1997, 2006 • Roy, 1962, 1969a) - **Sierra Leone** (Hollis, 1966 • Jago, 1968 • Llorente, 1963 • Mestre, 1988 • Mestre & Chiffaud, 1997, 2006 • Phipps, 1962, 1970) - **Togo** (Fishpool, *comm. pers.* • Fishpool & Popov, 1984 • Mestre & Chiffaud, 2006) - **AO** (Lecoq, 1978b, 1980b)

Cette espèce n'est signalée que de notre zone d'étude.

Iconographie

Habitus (im.: Mestre, 1988 ♀) - **Autres morph.** (Llorente, 1963 • Mestre, 1988) - **Anat.** (génit. ♂: Hollis, 1966 • Llorente, 1963 ♂ spth.: Hollis, 1966)

Bio-écologie

Cette petite espèce peut être localement commune (Jago, 1968 ; Fishpool & Popov, 1984 ; Oyidi, 1977, 1978). Essentiellement terricole, graminivore, elle est très rare aux lumières.

Les imagos sont observés plus ou moins toute l'année (Fishpool & Popov, 1984 ; Oyidi, 1977, 1978). La

saison sèche est donc passée par les imagos. Les seuls juvéniles signalés, de septembre à décembre (Fishpool & Popov, 1984), laissent penser qu'il n'y a qu'une seule génération annuelle mais ceci doit être confirmé.

Dnopherula punctata (Uvarov, 1926)

Aulacobothrus punctatus Uvarov, 1926a, p. 432-434, pl. 47 : f. 11-12

Holotype mâle, Nord-Nigeria, Azare (*en fait Sherifuri, 40 km au nord*), NHM Londres

Citations bibliographiques

Aulacobothrus punctatus

- Golding, 1948, p. 538
- Johnston, 1956, p. 666
- Uvarov, 1926a, p. 432-434, pl. 47 : f. 11-12 ~ 1953b, p. 167

Dnopherula punctata

- Cornes & Riley, 1972, p. 15
- Descamps, 1968, p. 575
- Dirsh, 1970, p. 571
- Fishpool & Popov, 1984, p. [409] (section B non paginée)

Dnopherula punctata (suite)

- Hollis, 1966, *comb. nov.*, p. 275 (clé), 276, 277, 294-296, figs. 28, 65 (carte), 66-69
- Jago, 1967b (clé), p. 259 ~ 1968, p. 333
- Johnston, 1968, p. 388
- Lecoq, 1978b, p. 245 ~ 1980b (clé), p. 581, 588-589
- Medler, 1980, p. 39

Dnopherula punctata (suite)

- Mestre, 1988, p. 284, 285, 289 (clé), fig. 4, 1 carte
 - Mestre & Chiffaud, 1997, p. 121, 124 ~ 2006, p. 23, 124, 1 carte
 - Otte, 1995b, p. 147
 - Roy, 1969a, p. 200, 202, 220
- Phorena punctata*
- Dirsh, 1964, p. 80 ~ 1965, p. 540-541

Distribution géographique

Bénin (Fishpool, *comm. pers.* • Fishpool & Popov, 1984 • Mestre & Chiffaud, 2006) - **Ghana** (Dirsh, 1970 • Hollis, 1966 • Jago, 1967b, 1968 • Mestre, 1988 • Mestre & Chiffaud, 1997, 2006) - **Mali** (Dirsh, 1970 • Hollis, 1966 • Jago, 1968 • Mestre, 1988 • Mestre & Chiffaud, 1997, 2006) - **Nigeria** (Cornes & Riley, 1972 • Dirsh, 1964, 1965, 1970 • Golding, 1948 • Hollis, 1966 • Jago, 1968 • Medler, 1980 • Mestre, 1988 • Mestre & Chiffaud, 2006 • Uvarov, 1926a, 1953) - **Sénégal** (Mestre, 1988 • Mestre & Chiffaud, 1997, 2006 • Roy, 1969a) - **Tchad** (Descamps, 1968 • Mestre, 1988 • Mestre & Chiffaud, 1997, 2006) - **AO** (Lecoq, 1978b, 1980b)

Cette espèce est signalée également de Tanzanie (Jago, 1996b).

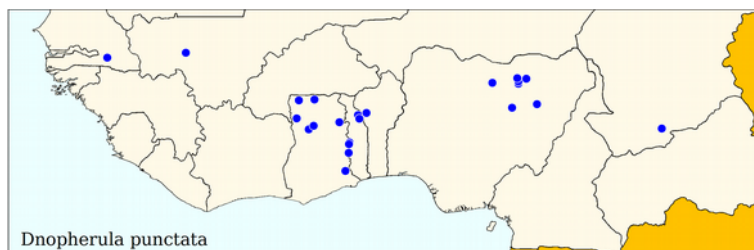
Iconographie

Habitus (?) - **Autres morph.** (Mestre, 1988 • Uvarov, 1926a) - **Anat.** (génit. ♂: Hollis, 1966 ♂ spth.: Hollis, 1966)

Bio-écologie

L'espèce a été peu signalée et les quelques éléments disponibles proviennent surtout de Hollis (1966) et Jago (1968). L'ensemble des signalisations montre des imagos de décembre à juillet. La saison sèche

est donc passée à l'état imaginal, et il n'y a probablement qu'une seule génération annuelle. Cette espèce de savanes a un comportement terri-graminicole. Il existe des formes mélaniques.



Dnopherula sp.

Citations bibliographiques

Dnopherula sp.

- Davey *et al.*, 1959b, p. 587

Distribution géographique

Mali (Davey *et al.*, 1959b)