

Dnopherula Karsch, 1896, p. 259

Espèce-type : *Dnopherula callosa* Karsch, 1896, par désignation originale et monotypie

Ce genre, comprend environ vingt-cinq espèces afrotropicales et orientales. Il a été revu par Jago (1996a) qui a invalidé certaines synonymies génériques et spécifiques de Hollis (1966).

Cela a abouti au transfert de certaines espèces ouest-africaines dans différents autres genres, existants (*Aulacobothrus*, pour *D. invenusta* et *D. obscura*), réhabilités (*Berengueria*, pour *D. bifoveolata*) ou nouveaux (*Crucinotacris*, pour *D. werneriana*, et *Leionotacris*, pour *D. gilloni*).

D'autres synonymies génériques concernant des genres asiatiques ont été faites par Ingrisch (1993).

Syn. *Bidentacris* Zheng, 1982 [Ingrisch, 1993, p. 315, avec *Dnopherula*]
 ? *Luenia* Uvarov, 1953b, p. 171 [Dirsh, 1961b, avec *Phonerula*]
 [Hollis, 1966, avec *Dnopherula*]
Ticra Bolívar, 1909b, p. 294 (clé) [Uvarov, 1953b, p. 177, avec *Dnopherula*]
Parvibothrus Yin, 1984 [Ingrisch, 1993, p. 315, avec *Dnopherula*]

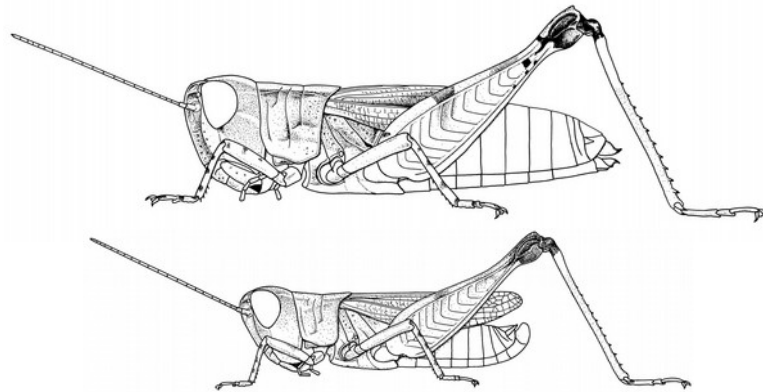
Jago (1996a) n'évoque pas le cas du genre *Luenia* Uvarov et ne liste pas, sous aucun genre, sa seule espèce *L. burri*.

Si on retient la synonymie de Dirsh, alors *Luenia* serait synonyme d'*Aulacobothrus* car l'espèce type de *Phonerula* est listée sous ce genre par Jago (1996a)(Uvarov, 1926a, avait déjà fait cette synonymie).

Si l'on retient la synonymie d'Hollis, *Luenia* est synonyme de *Dnopherula* mais cette synonymie est indirecte et résulte du fait que Hollis considère *Phonerula* comme synonyme de *Dnopherula*. On pourrait considérer que c'est une erreur de Hollis et *Luenia* serait alors synonyme d'*Aulacobothrus*.

***Dnopherula descampsi* Hollis, 1966**

Dnopherula descampsi Hollis, 1966, p. 274, 276, 278 (clé), 302-304, figs. 11, 25, 79 (carte), 80-83
 Holotype mâle, Sierra Leone, Kukuna, NHM Londres



Dnopherula descampsi femelle et mâle, d'après Mestre (1988)

Syn. *Phonerula acerosa* Jago, 1966b, p. 359-361, 366-367, figs. 43-46. Holotype mâle, Ghana, NHM Londres
 [Jago, 1967b, p. 266, avec *Dnopherula descampsi*]

Citations bibliographiques

Dnopherula descampsi

- Cornes & Riley, 1972, p. 15
- Delarze & Jungclaus-Delarze, 1987
- Delarze & Le Gall, 1989, p. 279-280
- Fishpool & Popov, 1984, p. 382
- Hollis, 1966, p. 274, 276, 278 (clé), 302-304, figs. 11, 25, 79 (carte), 80-83
- Jago, 1967b (clé), p. 246, 247, 266 ~ 1968, p. 334-335
- Johnston, 1968, p. 386
- Lecoq, 1977, p. 8 ~ 1978a, p. 667 ~ 1978b, p. 243, 245 ~ 1980a, p. 70 ~ 1980b, p. 581, 588-589

Dnopherula descampsi (suite)

- Medler, 1980, p. 39
 - Mestre, 1988, p. 282, 283, 289 (clé), figs. 1-4, 1 carte
 - Mestre & Chiffaud, 1997, p. 121, 124 ~ 2006, p. 23, 122-123, 1 carte
 - Mestre *et al.*, 2001, p. 325
 - Otte, 1995b, p. 146
 - Oyidi, 1977 ~ 1978
 - Phipps, 1970, p. 344
- Phonerula acerosa*
- Jago, 1966b, p. 359-361, 366-367, figs. 43-46 ~ 1967b, p. 266

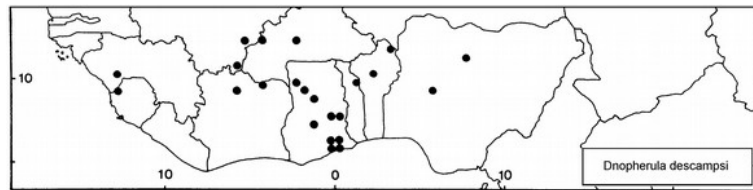
Phonerula sp. A (= *P. acerosa* selon

- Jago, 1966b)
 - Chapman, 1962, p. 52-53, 62
- Phonerula n. sp.*
- Descamps, 1965b, p. 1260, 1294

Distribution géographique

Bénin (Fishpool, *comm. pers.* • Fishpool & Popov, 1984 • Mestre & Chiffaud, 2006 • Mestre *et al.*, 2001 • *mat. exam.*) - **Burkina Faso** (Hollis, 1966 • Lecoq, 1977, 1978a, 1980a • Mestre, 1988 • Mestre & Chiffaud, 1997, 2006) - **Côte d'Ivoire** (Delarze & Jungclaus-Delarze, 1987 • Delarze & Le Gall, 1989 • Mestre & Chiffaud, 1997, 2006) - **Ghana** (Chapman, 1962 • Jago, 1966b, 1967b, 1968 • Mestre, 1988 • Mestre & Chiffaud, 1997, 2006) - **Guinée** (Hollis, 1966 • Jago, 1968 • Mestre, 1988 • Mestre & Chiffaud, 1997, 2006) - **Mali** (Descamps, 1965b • Hollis, 1966 • Mestre, 1988 • Mestre & Chiffaud, 1997,

2006 • *mat. exam.*) - **Nigeria** (Cornes & Riley, 1972 • Jago, 1966b • Medler, 1980 • Mestre, 1988 • Mestre & Chiffaud, 1997, 2006 • Oyidi, 1977, 1978) - **Sierra Leone** (Hollis, 1966 • Jago, 1968 • Mestre & Chiffaud, 1997, 2006 • Phipps, 1970) - **Togo** (Mestre & Chiffaud, 2006 • Mestre *et al.*, 2001 • *mat. exam.*) - **AO** (Lecoq, 1978b, 1980b)



Cette espèce n'est signalée que de notre zone d'étude.

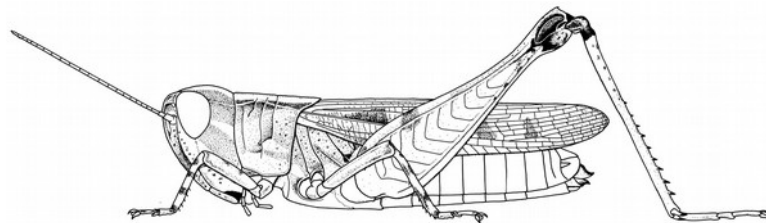
Iconographie

Habitus (*im.*: Jago, 1966b ♂ • Mestre, 1988 ♂♀) - **Autres morph.** (Hollis, 1966 • Jago, 1966b • Mestre, 1988) - **Anat.** (génit. ♂: Hollis, 1966 ♀ spth.: Hollis, 1966 • Jago, 1966b)

Bio-écologie

Dnopherula phippsi (Llorente, 1963)

Phonerula phippsi Llorente, 1963, p. 51-56, figs. 1-3
Holotype mâle, Sierra Leone, Kabala, NHM Londres



Dnopherula phippsi femelle, d'après Mestre (1988)

Citations bibliographiques

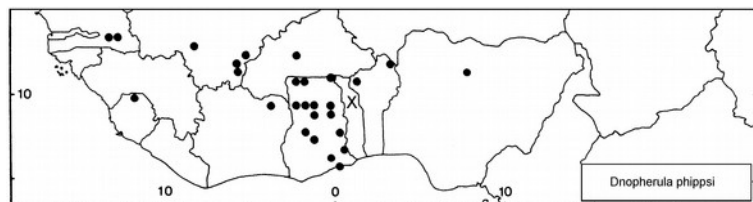
Aulacobothrus sp. (= *Dnopherula phippsi* selon Phipps, 1970, p. 344)
-- Phipps, 1962, p. 13-21 ~ 1970, p. 344
Dnopherula near *hippsi* (= *Phonerula* sp. C de Chapman, 1962 selon Jago, 1967b)
-- Jago, 1967b (clé), p. 258
Dnopherula phippsi
-- Cornes & Riley, 1972, p. 15
-- Fishpool & Popov, 1984, p. 383
-- Hollis, 1966, *comb. nov.*, p. 276, 277 (clé), 299-302, figs. 19, 75-78, 79 (carte)
-- Jago, 1968, p. 335

Dnopherula phippsi (suite)
-- Johnston, 1968, p. 388
-- Lecoq, 1977, p. 8 ~ 1978a, p. 667 ~ 1978b, p. 245 ~ 1980a, p. 71 ~ 1980b, p. 581, 588-589
-- Medler, 1980, p. 39
-- Mestre, 1988, p. 284, 285, 289 (clé), figs. 1-3, 1 carte
-- Mestre & Chiffaud, 1997, p. 121, 124 ~ 2006, p. 23, 123, 1 carte
-- Mestre *et al.*, 2001, p. 325
-- Otte, 1995b, p. 147
-- Oyidi, 1977 ~ 1978
-- Phipps, 1970, p. 344
-- Roy, 1969a, p. 220

Phonerula phippsi
-- Descamps, 1965b, p. 1292, 1293
-- Llorente, 1963, p. 51-56, figs. 1-3
Phonerula sp. 2 et *P. sp.* 3 (Err. dét. = *D. phippsi* selon Roy, 1969a, p. 198)
-- Roy, 1962, p. 111, 113, 134
Phonerula sp. C (= *D. near phippsi* selon Jago, 1967b, = *D. phippsi* selon Jago, 1968, p. 335)
-- Chapman, 1962, p. 54

Distribution géographique

Bénin (Fishpool, *comm. pers.* • Fishpool & Popov, 1984 • Mestre & Chiffaud, 2006 • Mestre *et al.*, 2001 • *mat. exam.*) - **Burkina Faso** (Fishpool, *comm. pers.* • Lecoq, 1977, 1978a, 1980a • Mestre, 1988 • Mestre & Chiffaud, 1997, 2006 • *mat. exam.*) - **Côte d'Ivoire** (Hollis, 1966 • Mestre, 1988 • Mestre & Chiffaud, 1997, 2006) - **Ghana** (Chapman, 1962 • Hollis, 1966 • Jago, 1967b, 1968 • Mestre, 1988 • Mestre & Chiffaud, 1997, 2006 • Mestre *et al.*, 2001 • *mat. exam.*) - **Mali** (Descamps, 1965b • Hollis, 1966 • Mestre, 1988 • Mestre & Chiffaud, 1997, 2006) - **Niger** (Fishpool, *comm. pers.*) - **Nigeria** (Cornes & Riley, 1972 • Medler, 1980 • Mestre, 1988 • Mestre & Chiffaud, 1997, 2006 • Oyidi, 1977, 1978) - **Sénégal** (Hollis, 1966 • Mestre, 1988 • Mestre & Chiffaud, 1997, 2006 • Roy, 1969a) - **Sierra Leone** (Hollis, 1966 • Jago, 1968 • Llorente, 1963 • Mestre, 1988 • Mestre & Chiffaud, 1997, 2006 • Phipps, 1970) - **Togo** (Fishpool, *comm. pers.* • Fishpool & Popov, 1984 • Mestre & Chiffaud, 2006) - **AO** (Lecoq, 1978b, 1980b)



Cette espèce n'est signalée que de notre zone d'étude.

Iconographie

Habitus (im.: Mestre, 1988 ♀) - **Autres morph.** (Llorente, 1963 • Mestre, 1988) - **Anat.** (génit. ♂: Hollis, 1966 • Llorente, 1963 ♂ spth.: Hollis, 1966)

Bio-écologie***Dnopherula punctata* (Uvarov, 1926)**

Aulacothrus punctatus Uvarov, 1926a, p. 432-434, pl. 47 : f. 11-12

Holotype mâle, Nord-Nigeria, Azare (*en fait Sherifuri, 40 km au nord*), NHM Londres

Citations bibliographiques

Aulacothrus punctatus

- Golding, 1948, p. 538
- Johnston, 1956, p. 666
- Uvarov, 1926a, p. 432-434, pl. 47 : f. 11-12 ~ 1953b, p. 167

Dnopherula punctata

- Cornes & Riley, 1972, p. 15
- Descamps, 1968, p. 57
- Dirsh, 1970, p. 571
- Fishpool & Popov, 1984, p. [409] (section B non paginée)

Dnopherula punctata (suite)

- Hollis, 1966, comb. nov., p. 275 (clé), 276, 277, 295-296, figs. 28, 65 (carte), 66-69
- Jago, 1967b, p. 259 ~ 1968, p. 333
- Johnston, 1968, p. 388
- Lecoq, 1978b, p. 245 ~ 1980b, p. 581, 588-589
- Medler, 1980, p. 39
- Mestre, 1988, p. 284, 285, 289 (clé), fig. 4, 1 carte

Dnopherula punctata (suite)

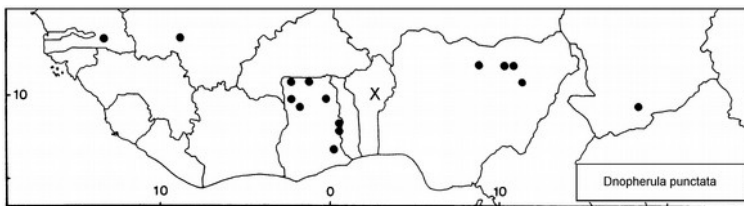
- Mestre & Chiffaud, 1997, p. 121, 124 ~ 2006, p. 23, 124, 1 carte
- Otte, 1995b, p. 147
- Roy, 1969a, p. 220

Phonerula punctata

- Dirsh, 1964, p. 80 ~ 1965, p. 540-541

Distribution géographique

Bénin (Fishpool, *comm. pers.* • Fishpool & Popov, 1984 • Mestre & Chiffaud, 2006) - **Ghana** (Dirsh, 1970 • Hollis, 1966 • Jago, 1967b, 1968 • Mestre, 1988 • Mestre & Chiffaud, 1997, 2006) - **Mali** (Dirsh, 1970 • Hollis, 1966 • Jago, 1968 • Mestre, 1988 • Mestre & Chiffaud, 1997, 2006) - **Nigeria** (Cornes & Riley, 1972 • Dirsh, 1964, 1965, 1970 • Golding, 1948 • Hollis, 1966 • Jago, 1968 • Medler, 1980 • Mestre, 1988 • Mestre & Chiffaud, 2006 • Uvarov, 1926a, 1953) - **Sénégal** (Mestre, 1988 • Mestre & Chiffaud, 1997, 2006 • Roy, 1969a) - **Tchad** (Descamps, 1968 • Mestre, 1988 • Mestre & Chiffaud, 1997, 2006) - **AO** (Lecoq, 1978b, 1980b)



Cette espèce est signalée également de Tanzanie (d'après Jago, 1996b, p. 85).

Iconographie

Habitus (?) - **Autres morph.** (Mestre, 1988 • Uvarov, 1926a) - **Anat.** (génit. ♂: Hollis, 1966 ♂ spth.: Hollis, 1966)

Bio-écologie***Dnopherula* sp.****Citations bibliographiques**

Dnopherula sp.

- Davey *et al.*, 1959b, p. 587
- Gillon, 1971, p. 419-471

Distribution géographique

Côte d'Ivoire (Gillon, 1971) - **Mali** (Davey *et al.*, 1959b)