

*Dictyophorus* Thunberg, 1815, p. 214, 217, 258

Espèce-type : *Gryllus spumans* Thunberg, 1787, par désignation subséquente de Kirby (1902a, p. 88)

Genre afrotropical comprenant trois espèces.

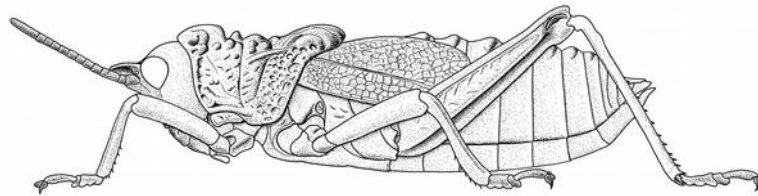
**Syn.** *Petasia* Audinet-Serville, 1831, p. 278-279 [Karsch, 1893, p. 84, avec *Dictyophorus*]  
*Petasia* Audinet-Serville, 1831, p. 278-279 (nom. praeoc.) [Bolívar, 1904b, p. 309, *Tapesia*, nom. nov.]  
*Tapesia* Bolívar, 1904b, p. 309 [Kirby, 1910, p. 304, avec *Dictyophorus*]  
*Dictyophorus (Tapesiella)* Kevan, 1953b, p. 104 [Dirsh, 1962, p. 81, avec *Dictyophorus*]

Kevan (1977, p. 322, 328) ne retient pas la dernière synonymie de Dirsh (1962) et maintient les sous-genres *Dictyophorus* (avec *D. spumans*) et *Tapesiella* (avec *D. griseus* et *D. karschi*). Nous ne citons pas ici ces sous-genres. On trouvera dans Kevan (1953b) un petit historique de la conception du genre *Dictyophorus* et de ses synonymes.

**Clé** Dirsh (1966, 4 espèces, dont *D. oberthueri* traitée comme espèce différente de *D. griseus*).

***Dictyophorus griseus oberthueri*..(Bolívar, 1894)**

*Petasia oberthueri* Bolívar, 1894, p. clxiii (émendation justifiée en *oberthueri*)  
 Holotype femelle, Togo, sans localité, MNCN Madrid



*Dictyophorus griseus oberthueri* femelle, d'après Mestre (1988)

**Syn.** *Tapesia cuisinieri* Carl, 1916, p. 461-462. Holotype femelle, Guinée, MHN Genève (Hollier, 2010)  
 [Johnsen, 1971, p. 20, avec *Dictyophorus oberthueri*]  
 [Kevan *et al.*, 1974, p. 223, avec *Dictyophorus (Tapesiella) griseus oberthueri*]

Johnsen (1971), citant le travail de Dirsh (1966) qui incluait quatre espèces dans sa clé du genre *Dictyophorus* sans citer *D. cuisinieri*, en déduit que cette espèce, uniquement connue par le type, est synonyme de *D. oberthueri*. Il pourrait s'agir en fait d'une simple omission, mais Kevan *et al.* (1974) font la même synonymie, parlant d'une forme à élytres très courts (Kevan, 1977), alors que Otte (1994) la maintient comme espèce valide. Les critères de distinction d'avec *D. griseus oberthueri* fournis par Carl sont de fait peu significatifs (" *taille plus grande et fémurs relativement plus longs* "). La taille des élytres est de plus comparable à divers spécimens de *D. griseus oberthueri*.

Par ailleurs, Dirsh (1970, p. 36), repris par COPR (1982), a mis *D. oberthueri* en synonymie avec *D. griseus* mais Kevan (1977), qui ne fait pas référence à cet ouvrage de Dirsh, la considère comme une sous-espèce valide de *D. griseus*. C'est la position que nous avons adoptée ici mais la validité de cette sous-espèce est à confirmer, pouvant simplement n'être qu'une forme occidentale à élytres réduits, lobiformes, alors que la sous-espèce nominative est macroptère ou brachyptère. Il y a cependant une certaine variabilité alaire à préciser (*cf.* Jago, 1968) et les signalisations ouest-africaines de *D. laticinctus* et *D. griseus intermedia* pourraient correspondre à des spécimens à élytres plus longs.

**Citations bibliographiques**

*Dictyophorus anchietae* (Err. dét., partie, pour *Tapesia oberthueri* selon Bolívar, 1904b, p. 310, et Sjöstedt, 1923b, p. 6)  
 -- Karsch, 1893, p. 84-85  
*Dictyophorus cuisinieri*  
 -- Dirsh, 1965, p. 123  
 -- Hollier, 2010b, p. 26  
*Dictyophorus (Dictyophorus) cuisinieri*  
 -- Otte, 1994b, p. 63  
*Dictyophorus (Tapesiella) cuisinieri*  
 -- Johnston, 1956, p. 126  
*Dictyophorus griseus*  
 -- COPR, 1982, p. 61-62, carte 17 (partie)  
 -- Dirsh, 1965, p. 122, 123 (partie)~1970, p. 36-38 (partie)  
 -- Duranton *et al.*, 1982, p. 446-447, fig. 209A  
 -- Gillon, 1971, p. 444, 461-462, 464, 469 ~ 1973a, nb. pages, fig. 2 ~

*Dictyophorus griseus* (suite)  
 1974a, p. 131-132, 169-170, fig. 1 ~ 1974b, p. 456-457, 521, 523 (clé), fig. 3 ~ 1983, p. 301  
 -- Le Gall, 1986, nb. pages ~ 1989, p. 248  
 -- Le Gall & Gillon, 1989, p. 57-60, 63-64, 68  
 -- Le Gall & Mestre, 1986, p. 46, 60  
 -- Seino *et al.*, 2012b ~ 2012e ~ 2013a ~ 2013b, p. 294, 295, 296 ~ 2013c, p. 29, 30, 32, fig. 1c  
 -- Uvarov, 1977, p. 23-24, fig. 17  
*Dictyophorus griseus oberthueri*  
 -- Mestre, 1988, p. 64-65, figs. 4-6  
 -- Mestre & Chiffaud, 1997, p. 115 ~ 2006, p. 17, 121-122, 1 carte  
 -- Roy, 2003, p. 319-320, 379, 385, fig. 5

*Dictyophorus (Tapesiella) griseus oberthueri*  
 -- Johnston, 1956, p. 130  
 -- Kevan *et al.*, 1974, p. 223  
 -- Kevan, 1977, p. 335-336  
 -- Medler, 1980, p. 36  
 -- Otte, 1994b, p. 67  
*Dictyophorus laticinctus* ? (= *D. griseus griseus*)  
 -- Dirsh, 1965, p. 122, 123  
*Dictyophorus (Tapesiella) laticincta*  
 -- Johnston, 1956, p. 129-130  
*Dictyophorus oberthueri* (ou *oberthueri*)  
 -- Chopard, 1938b, p. 359, 360, fig. 364 ~ 1958a, p. 141 ~ 1949a, p. 696, fig. 350a-b  
 -- Dirsh, 1963b, p. 208 ~ 1965, p. 122, 123 ~ 1966, p. 67 (clé)  
 -- Duviard, 1970a, p. 69, *D. oberthueri* ~ 1970b, p. 94, *D. oberthueri*  
 -- Grassé, 1937, p. 65-67, figs. A, B

*Dictyophorus oberthüri* (ou *oberthuri*)  
(suite)  
-- Johnsen, 1971, p. 20 uniquement  
(non p. 18, 19, pl. 4 = *Loveridgacris*,  
cf. Johnsen & Forchhammer, 1975 et  
Kevan, 1977)  
-- Johnston, 1968, p. 94  
-- Kirby, 1910, p. 304  
-- Phipps, 1962, p. 14  
-- Whitman, 1990, p. 375, figs. 12.4.b,c

*Dictyophorus oberthueri*

-- Cornes & Riley, 1972, p. 6  
-- Kevan & Roy, 1971, p. 262  
-- Phipps, 1970, p. 321, 346

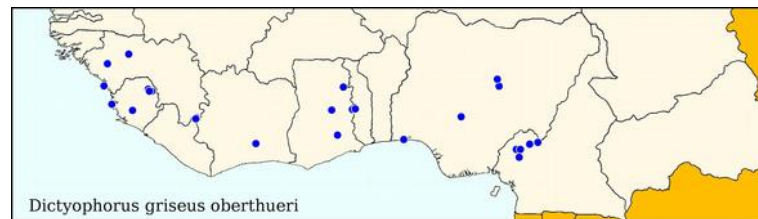
*Dictyophorus (Tapesiella) oberthueri*  
-- Jago, 1967b (clé), p. 242 ~ 1968, p.  
220-221  
-- Johnston, 1956, p. 130  
*Petasia oberthüri*  
-- Bolívar, 1894, p. CLXIII  
-- Dirsh, 1970, p. 36, 38 (comme syn.  
de *D. griseus*)  
*Petasia cuisinieri*  
-- Carl, 1916, p. 461-462  
-- Sjöstedt, 1923b, p. 3, 6-7, pl. 1 : f. 3  
et pl. 3 : f. 6

*Tapesia grisea intermedia* ? (= *D.*  
*griseus griseus*)  
-- Sjöstedt, 1923b, partie Togo, p. 3,4,  
8, pl. 1 : f. 5-6  
*Tapesia oberthüri* (ou *oberthuri*)  
-- Bolívar, 1904b, p. 310-311 (sous  
*Petasia*, par erreur) ~ 1909a, p. 12  
-- Carl, 1916, p. 462  
-- Chopard, 1945, p. 176  
-- Golding, 1948, p. 548  
-- Sjöstedt, 1923b, p. 3, 6, pl. 1 : f. 1-2

### Distribution géographique

**Cameroun** (Chopard, 1945 • COPR, 1982 • Dirsh, 1965 • Jago, 1968 • Seino *et al.*, 2012 • Sjöstedt, 1923b) - **Côte d'Ivoire** (Chopard, 1958a • COPR, 1982 • Dirsh, 1965 • Duviard, 1970a,b • Gillon, 1971, 1974a,b, 1983 • Grassé, 1937 • Jago, 1968 • Le Gall, 1989 • Le Gall & Gillon, 1989 • Le Gall & Mestre, 1986 • Mestre, 1988 • Mestre & Chiffaud, 1997, 2006 • *mat. exam.*) -

**Ghana** (COPR, 1982 • Jago, 1967b, 1968 • Mestre, 1988 • Mestre & Chiffaud, 1997, 2006) - **Guinée** (COPR, 1982 • Chopard, 1958a • Dirsh, 1965 • Jago, 1968 • Mestre, 1988 • Mestre & Chiffaud, 1997, 2006 • Roy, 2003 • Sjöstedt, 1923b • *mat. exam.*) - **Nigeria** (COPR, 1982 • Cornes & Riley, 1972 • Dirsh, 1965 • Golding, 1948 • Jago, 1968 • Medler, 1980 • Mestre, 1988 • Mestre & Chiffaud, 1997, 2006 • Sjöstedt, 1923b) - **Sierra Leone** (COPR, 1982 • Dirsh, 1965 • Golding, 1948 • Jago, 1968 • Kevan & Roy, 1971 • Mestre, 1988 • Mestre & Chiffaud, 1997, 2006 • Mestre & Chiffaud, 1997 • Phipps, 1962, 1970) - **Togo** (Bolívar, 1894, 1904b, 1909a • Chopard, 1958a • COPR, 1982 • Dirsh, 1965 • Jago, 1968 • Karsch, 1893 • Mestre, 1988 • Mestre & Chiffaud, 1997, 2006 • Sjöstedt, 1923b) - **AO** (Kevan (1977)



*Dictyophorus griseus oberthueri*

Comme indiqué précédemment, c'est la sous-espèce ouest-africaine, aux élytres courts et lobiformes, remplacée en Afrique centrale et orientale par la sous-espèce nominative.

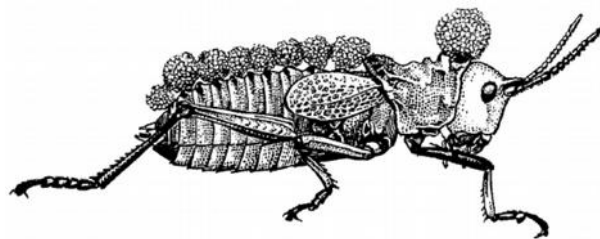
Cette espèce semble beaucoup moins variable au niveau de la couleur, apparemment toujours d'un brun ou gris uniforme, que *D. spumans* d'Afrique australe.

### Iconographie

**Habitus** (juv.: Gillon, 1974b ≠ im.: Chopard, 1938b, 1949a • Duranton *et al.*, 1982 ♀ • Grassé, 1937 ♀ • Mestre, 1988 ♀ • Roy, 2003 ♀ • Seino *et al.*, 2013c ♀ • Sjöstedt, 1923b ♂♀ sous *Tapesia oberthüri* et ♀ sous *T. cuisinieri*) - **Autres morph.** (Mestre, 1988) - **Anat.** (?)

### Bio-écologie

L'espèce, souvent peu commune, s'observe dans les sous-bois forestiers sur le sol et les plantes basses, ainsi qu'en savane ou dans les jardins sur diverses plantes herbacées non graminéennes ou sur les buissons.



L'hémiphrorrhée chez *D. griseus oberthueri*  
(rejet-réflexe de sang et d'air par certains pores)  
d'après Grassé (1937)

### *Dictyophorus karschi* (Bolívar, 1904)

*Tapesia karschi* Bolívar, 1904b, p. 310, 315

Syntypes mâle(s), femelle(s), Haute Maringa, R.D. Congo, IRSNB Bruxelles. Lectotype mâle, IRSNB Bruxelles, désigné par Kevan (1977, p. 336)

Cette espèce est très similaire à *D. griseus griseus*, s'en distinguant principalement par des critères de couleur (certaines parties rouges, notamment les tarsi postérieurs et l'ovipositeur des femelles) et par la couleur des ailes postérieures. Celles-ci sont noires ou presque entièrement noires chez *D. karschi* alors

qu'elles ont une base de diverses teintes de rouge avec une bordure brun-noir plus ou moins large chez *D. griseus*. Les deux espèces présentent la même variabilité dans le développement des ailes avec des individus brachyptères ou macroptères. Les affinités entre ces deux taxons sont à ré-examiner.

**Syn.** *Tapesia karschi magnifica* Sjöstedt, 1923b, p. 16-18, pl. 5 : f. 3. Holotype femelle, R.D. Congo, NHM Londres [Dirsh, 1962, p. 82, avec *Dictyophorus karschi*]

*Tapesia lugubris* Ramme, 1929, p. 279, pl. 4 : f. 14-16. Holotype mâle, R.D. Congo, MRAC Tervuren [Dirsh, 1962, p. 82, avec *Dictyophorus karschi*]

*Tapesia lugubris* f. *brachyptera* Ramme, 1929, p. 279, pl. 4 : f. 16. Type femelle (holotype selon Kevan, 1977), R.D. Congo, MRAC Tervuren [Kevan, 1977, p. 337, avec *Dictyophorus karschi*]

**Citations bibliographiques**

*Dictyophorus karschi*  
 -- Kirby, 1910, p. 305  
 -- Rehn, 1914, p. 96-97  
*Dictyophorus (Dictyophorus) karschi*  
 -- Otte, 1994b, p. 63  
*Dictyophorus (Tapesiella) karschi*  
 -- Johnston, 1956, p. 129  
 -- Kevan, 1977, p. 336-337  
 -- Kevan *et al.*, 1974, p. 223  
*Dictyophorus (Tapesiella) karschi* f. *brachypterus*  
 -- Kevan, 1977, p. 337 (*T. lugubris* f. *brachyptera* Ramme, indiqué comme la forme brachyptère de l'espèce)

*Dictyophorus (Tapesiella) karschi* f. *magnificus*  
 -- Kevan, 1977, p. 337 (*T. karschi* *magnifica* Sjöstedt, indiqué comme la forme macroptère de l'espèce)  
*Tapesia karschi*  
 -- Bolívar, 1904b, p. 310 (clé), 315 ~ 1908c, p. 89 ~ 1909a, p. 12  
 -- Dirsh, 1965, p. 122, 123 ~ 1970, p. 38-39  
 -- Johnston, 1968, p. 94  
 -- Sjöstedt, 1923b, p. 3, 6 (clé), 16, 18, pl. 5 : f. 1-2

*Tapesia karschi* *magnifica*  
 -- Sjöstedt, 1923b, p. 3, 6 (clé), 16-18, pl. 5 : f. 3  
*Tapesia lugubris*  
 -- Ramme, 1929, p. 279, pl. 4 : f. 14-16  
*Tapesia lugubris* f. *brachyptera*  
 -- Ramme, 1929, p. 279, pl. 4 : f. 16

**Distribution géographique**

**Cameroun** (Bolívar, 1904b, 1909a • Dirsh, 1965, 1970 • Kevan, 1977 • Kevan *et al.*, 1974 • Sjöstedt, 1923b)

L'identification du matériel du sud Cameroun doit être précisée. L'espèce est également signalée du Congo et de R.D. Congo.

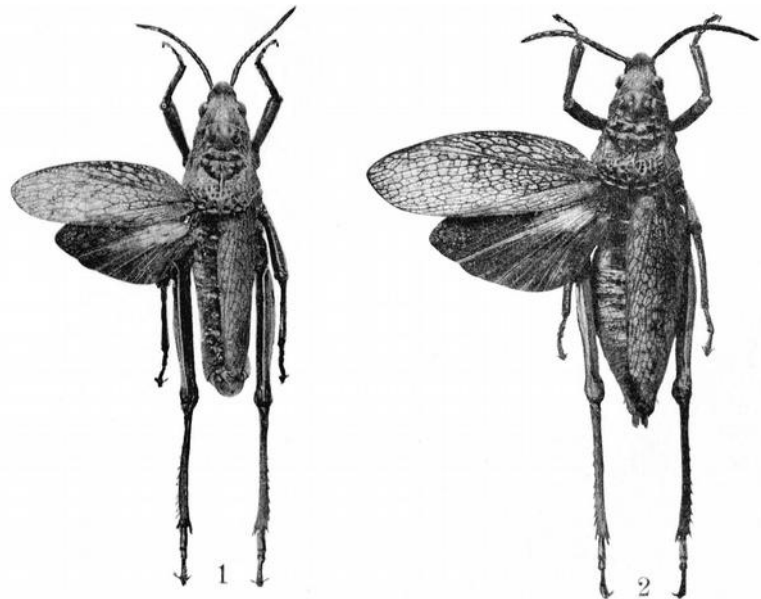


**Iconographie**

**Habitus** (im.: Ramme, 1929 ♂♀, sous *T. lugubris* • Sjöstedt, 1923b ♂♀) - **Autres morph.** (?) - **Anat.** (?)

**Bio-écologie**

Aucune information.



*Tapesia karschi* mâle et femelle d'après Sjöstedt, 1923b