

Diabolocatantops Jago, 1984, p. 302 (clé), 370
Espèce-type : *Gryllus axillaris* Thunberg, 1815, par désignation originale

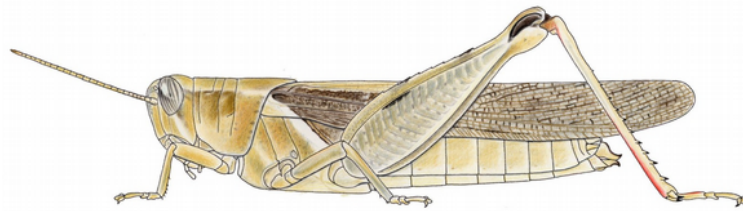
Ce genre afro-asiatique comprend huit espèces, dont une seule africaine, *D. axillaris* (Thunberg, 1815). Trois sous-espèces, dont la validité est à confirmer, ont été citées par Dirsh & Uvarov (1953b) et retenues par Dirsh (1956a, 1966) : *Diabolocatantops axillaris axillaris* (Thunberg), *Diabolocatantops axillaris libericus* (Uvarov) et *Diabolocatantops axillaris saucius* (Burmeister). Cette dernière sous-espèce ne serait pas présente dans notre zone et les déterminations correspondantes seraient à rapporter à la sous-espèce nominative, ce que nous faisons ici.

Clé Dirsh (1956a, 1966, clé des 3 sous-espèces de *D. axillaris*)

***Diabolocatantops axillaris axillaris* (Thunberg, 1815)**

Gryllus axillaris Thunberg, 1815, p. 250

Type sans précision (Stål, 1873b, indique qu'il s'agit d'une femelle) ni localité (Îles du Cap-Vert retenue comme localité type par Uvarov, 1943a), ZI Uppsala. Dirsh (1956a, p. 101) désigne cette femelle comme type en indiquant l'opinion d'Uvarov quant à la localité.



Diabolocatantops axillaris femelle, d'après Mestre (1988)

- Syn.** *Acridium debilitatum* Audinet-Serville, 1839, p. 684-685. Type mâle, Sénégal, MNHN Paris [Krauss, 1878, p. 35, avec *Catantops axillaris*]
Acridium decoripes Walker, 1870b, p. 621. Holotype femelle (et non mâle selon Uvarov, 1943a), Rio de Janeiro, par erreur, en fait Îles du Cap-Vert (Uvarov, 1925d, 1943a), NHM Londres [Uvarov, 1925d, p. 296, avec *Catantops axillaris*]
Catantops versicolor Krauss, 1902c, p. 57. Syntypes mâles, femelles, Socotra, NM Vienne. Lectotype mâle désigné par Dirsh (1956a, p. 101) [Uvarov, 1943a, p. 121, avec *Catantops axillaris*]

Citations bibliographiques

- | | | |
|---|--|--|
| <p><i>Acridium debilitatum</i>
-- Audinet-Serville, 1839, p. 684-685
<i>Acridium decoripes</i> (type du Cap-Vert selon Uvarov, 1925d, p. 296, et non du Brésil)
-- Walker, 1870b, p. 621
<i>Catantops axillaris</i>
-- Boisson, 1961, p. 28
-- Bolívar, 1886a, p. 342 ~ 1889b, p. 165 ~ 1912c, p. 273
-- Burr, 1927, p. 94
-- Chopard, 1936c, p. 96 ~ 1950, p. 144 ~ 1952, p. 470 ~ 1954, p. 6 ~ 1958c, p. 11-12
-- COPR, 1982, p. 275-277, fig. 71, carte 91
-- Cornes & Riley, 1972, p. 10
-- Dahdouh <i>et al.</i>, 1978, p. 476, 477, fig. 8
-- Davey, 1959, p. 113, 127
-- Dekeyser & Villiers, 1956, p. 29, 205
-- Diop, 1987, nb. pages
-- Dirsh, 1965, p. 363, 364
-- Dirsh & Uvarov, 1953b, p. 233
-- Duranton & Lecoq, 1980, p. 153, 156, 158, 160, figs. 2, 4, 6
-- Duranton <i>et al.</i>, 1982, nb. pages, figs. 22, 190, 285, 398, 412, 429, 597 ~ 1984, p. 40 (= <i>C. axillaris axillaris</i>)
-- Fishpool & Popov, 1984, p. 343
-- Gillon, 1983, p. 300, 305-306</p> | <p><i>Catantops axillaris</i> (suite)
-- Golding, 1946, p. 16, 21, 34 ~ 1948, p. 568, 578, 580, 584
-- Harz, 1982, p. 154
-- Johnsen, 1981a, p. 87 ~ 1981b, p. 154
-- Joyce, 1952, nb. pages dont p. 58-61, fig. 18
-- Karny, 1907, p. 319 (clé), 343-344
-- Kirby, 1910, p. 478
-- Krauss, 1878, p. 35
-- Launois, 1978b, p. 40, 49, 138-139, figs. 1-6, pl. D3 : f. 88,
-- Launois-Luong, 1978a, p. 582 ~ 1978b ~ 1980b, p. 781, 788, 789, 804-809
-- Lecoq, 1977, p. 6 ~ 1978a, p. 666 ~ 1978b, p. 243, 245 ~ 1980a, p. 58, fig. 8 ~ 1980b, p. 555, 557, 559, fig. 24a ~ 1984, p. 231, 240
-- Mallamaire, 1948, p. 632
-- Medler, 1980, p. 38
-- Oyidi, 1975b, p. 98 ~ 1976, p. 88
-- Phipps, 1971, p. 82, 87, 89, 90
-- Popov, 1970, p. 8, 16, 19, 20, appendix p. 4 ~ 1985c, p. 15, 45, 58, 64, 1909, pl. 1, photo 4 ~ 1988, p. 15
-- Riley & Reynolds, 1983
-- Risbec, 1950a, p. 424
-- Roy, 1960, p. 204 ~ 1964b, p. 1180, 1187 ~ 1968, p. 11, pl. 19</p> | <p><i>Catantops axillaris</i> (suite)
-- Schmutterer <i>et al.</i>, 1978, p. 323, 335
-- Uvarov, 1925d, p. 296 ~ 1943a, p. 120 (clé), 121-122, 123, figs. 1-2 ♀ 1966, p. 2, 3, 413 ~ 1977, p. 87, fig. 65
-- Veiga, 1967, p. 490
<i>Catantops axillaris axillaris</i>
-- Davey <i>et al.</i>, 1959a, p. 89-90
-- Descamps, 1965a, p. 953 ~ 1965b, p. 1309 ~ 1968, p. 556-557
-- Descamps & Le Breton, 1973, p. 115
-- Dirsh, 1956a, p. 50 (clé), 99-101, 102, figs. 320-328, 336-341 (carte) ~ 1966, p. 291-293, fig. 146.1-9 et 146.17-22
-- Duranton <i>et al.</i>, 1983, p. 200-201, 203-206, 209, fig. 1 ~ 1984, p. 40-41
-- Johnston, 1970, p. 141
-- Johnston, 1956, p. 311-312 ~ 1968, p. 257
-- Roy, 1964b, p. 1190-1191 ~ 1971, p. 405
<i>Catantops axillaris saucius</i>
-- Johnston, 1956, p. 312-313
<i>Catantops saucius</i>
-- Chopard, 1941b, p. 48 (erreur pour <i>C. axillaris</i> selon Chopard, 1950)
-- Descamps, 1953, p. 605 ~ 1954, p. 179
-- Golding, 1934a, p. 279, 280-282, 290, 294, tab. IV hors texte</p> |
|---|--|--|

Catantops saucius (suite)

- Karny, 1907, p. 320, 344, 350, 351
- Mallamaire, 1948, p. 632

Diabolocatantops axillaris

- Baccetti, 1987, p. 84, 96, 97, fig. 272
- Chiffaud & Jahiel, 1997, p. 278, 280
- Chiffaud & Mestre, 1991a, p. 2-3 ~ 1992, p. 330
- Duranton *et al.*, 1987, p. 178, 181, 234, pl. II : f. 51, pl. 51 : f. 1-6 ~ 1988, p. 180, 184-186, figs. 4, 5
- Farrow, 1990, p. 238, 240, 267, 273
- Jago, 1984, p. 370-371, figs. 200-201, 204, 206 ~ 1993, p. 15, 24
- Launois *et al.*, 1988, p. 155-156
- Launois-Luong & Launois, 1987, p. 178, 181, 234, pl. II : f. 51, pl. 51 : f. 1-6
- Launois-Luong & Lecoq, 1989, p. 47-48, 1 carte

Diabolocatantops axillaris (suite)

- Lecoq, 1988, p. 94-95, figs. non numérotées
- Legg & Togola, 1993
- Matthews & Jago, 1993, p. 54-55, 2 figs. non numérotées
- Mestre, 1988, p. 148, 149, figs. 1-5, 1 carte
- Mestre & Chiffaud, 1997, p. 118
- Mestre *et al.*, 2001, p. 317
- Popov, 1988, p. 9, 15, 36-37, 45, 46, 49, figs. 6, 21 ~ 1989, p. 60-61, figs. non numérotées
- Popov *et al.*, 1990, p. 84-85, pl. 11
- Reynolds & Riley, 1988
- Riley & Reynolds, 1990, p. 661
- Steedman, 1990, p. 120-121, figs. 121 (carte), 122, pl. 3

Diabolocatantops axillaris axillaris

- Mestre & Chiffaud, 2006, p. 20, 119-120, 1 carte
- Otte, 1995a, p. 219
- Heteracris ? debilitata*
- Walker, 1870b, p. 656 (clé), 662
- Osmilia rufipes* (non *Gryllus rufipes* Thunberg, partie, = err. dét. pour *C. axillaris*)
- Kirby, 1910, p. 540

Kirby a mis à tort *Acridium decoripes* Walker en synonymie avec *O. rufipes*, espèce sud-américaine, suite à l'erreur de localité faite par Walker signalée plus haut (Uvarov, 1925d, 1943a ; Dirsh, 1956a)

Distribution géographique

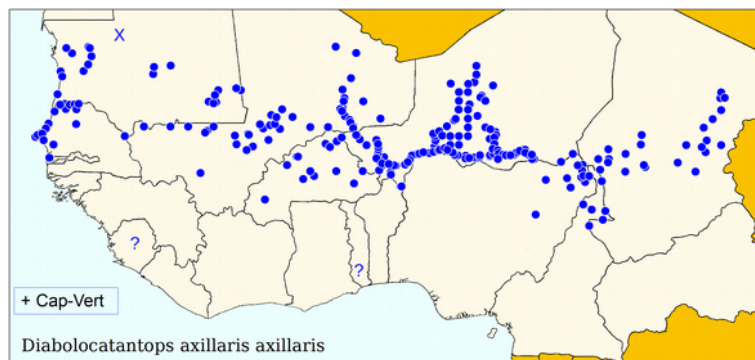
Bénin (Fishpool, *comm. pers.* • Mestre, 1988 • Mestre & Chiffaud, 1997, 2006 • Mestre *et al.*, 2001 • *mat. exam.*) - **Burkina Faso** (Dahdouh *et al.*, 1978 • Duranton & Lecoq, 1980 • Lecoq, 1977, 1978a, 1980a, 1984 • Mestre, 1988 • Mestre & Chiffaud, 1997, 2006 • Popov *et al.*, 1990 • *mat. exam.*) - **Cameroun** (Descamps, 1953, 1954 • Mestre, 1988 • Mestre & Chiffaud, 1997, 2006 • Popov *et al.*, 1990 • *mat. exam.*) - **Cap-Vert** (Bolívar, 1889b • Burr, 1927 • Chopard, 1936c, 1954, 1958c • COPR, 1982 • Dirsh, 1965, 1966 • Duranton *et al.*, 1983, 1984, 1988 • Harz, 1982 • Johnsen, 1981b • Karny, 1907 • Krauss,

1878 • Launois *et al.*, 1988 • Mestre, 1988 • Mestre & Chiffaud, 1997, 2006 • Popov *et al.*, 1990 • Schmutterer *et al.*, 1978 • ? Thunberg, 1815 • Uvarov, 1943a • Veiga, 1967 • ? Walker, 1870b) - "**French Sudan**" (Golding, 1948 • Uvarov, 1943a) - **Gambie** (Johnsen, 1981a • Mestre, 1988 • Mestre & Chiffaud, 1997, 2006) - **Mali** (Boisson, 1961 • COPR, 1982 • Davey, 1959 • Davey *et al.*, 1959a • Descamps, 1965a,b • Fishpool, *comm. pers.* • Fishpool & Popov, 1984 • Legg & Togola, 1993 • Mestre, 1988 • Mestre & Chiffaud, 1997, 2006 • Popov, 1985c, 1988 • Popov *et al.*, 1990 • Reynolds & Riley, 1988 • Riley & Reynolds, 1983, 1990) - **Mauritanie** (Chopard, 1952 • COPR, 1982 • Dekeyser & Villiers, 1956 • Mestre, 1988 • Mestre & Chiffaud, 1997, 2006 • Popov *et al.*, 1990 • Roy, 1968, 1971 • *mat. exam.*) - **Niger** (Chiffaud & Jahiel, 1997 • Chiffaud & Mestre, 1991a, 1992 • Chopard, 1941b, 1950 • COPR, 1982 • Fishpool, *comm. pers.* • Fishpool & Popov, 1984 • Launois-Luong, 1978a,b, 1980b • Mestre, 1988 • Mestre & Chiffaud, 1997, 2006 • Popov *et al.*, 1990 • *mat. exam.*) - **Nigeria** (COPR, 1982 • Cornes & Riley, 1972 • Golding, 1934a, 1946, 1948 • Medler, 1980 • Mestre, 1988 • Mestre & Chiffaud, 1997, 2006 • Oyidi, 1976 • Popov, 1970 • Popov *et al.*, 1990) - **Sénégal** (Audinet-Serville, 1839 • Chopard, 1952 • COPR, 1982 • Descamps & Le Breton, 1973 • Diop, 1987 • Fishpool, *comm. pers.* • Golding, 1948 • Karny, 1907 • Krauss, 1878 • Mestre, 1988 • Mestre & Chiffaud, 1997, 2006 • Popov *et al.*, 1990 • Roy, 1960, 1964b • Uvarov, 1943a • Walker, 1870b) - ? **Sierra Leone** (COPR, 1982 • Karny, 1907 • Mestre & Chiffaud, 2006) - **Tchad** (Chopard, 1952 • Descamps, 1968 • Golding, 1948 • Mestre, 1988 • Mestre & Chiffaud, 1997, 2006 • Popov *et al.*, 1990 • Uvarov, 1943a • *mat. exam.*) - ? **Togo** (Mestre, 1988 • Mestre & Chiffaud, 2006 • Mestre *et al.*, 2001 • *mat. exam.*) - **AO** (Dirsh, 1956a, 1965, 1966 • Duranton *et al.*, 1987 • Gillon, 1983 • Jago, 1993 • Launois, 1978b • Launois-Luong & Launois, 1987 • Launois-Luong & Lecoq, 1989 • Lecoq, 1978b, 1980b, 1988 • Mallamaire, 1948 • Matthews & Jago, 1993 • Phipps, 1971 • Popov, 1985c, 1988, 1989 • Risbec, 1950a • Roy, 1968 • Steedman, 1990)

Cette sous-espèce, commune voire nuisible, est signalée de la plupart des pays d'Afrique subsaharienne ainsi que d'Arabie et d'Iran.

Les signalisations de Guinée issues de Johnston (1956 et 1968), et reprises par COPR (1982) sont deux erreurs de Johnston qui cite, d'une part (en 1956) Bolívar (1886a), alors que celui-ci traite de la Guinée Équatoriale, et d'autre part (en 1968) Roy (1960), qui lui traite du Sénégal.

La signalisation de Sierra Leone (Karny) est à confirmer (*ssp.* suivante ?). Celle du Togo (Mestre, *mat. exam.*) est peut-être une erreur de localité, provenant d'un spécimen portant l'indication de Klotto au sud du pays.

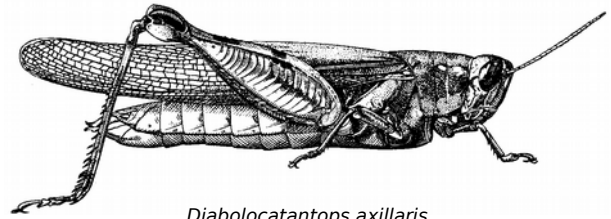


Mais dans les deux cas, il peut s'agir également de spécimens descendus très au sud en faveur de circonstances aérologiques particulières, cette espèce étant connue pour ses capacités de déplacement.

Les collectes étant toujours très ponctuelles dans le temps et dans l'espace, ces cas d'imagos isolés ou à très faible densité et bien en dehors du centre de répartition "normal" de l'espèce, sont probablement fréquents même si le nombre d'individus concernés est faible. Ceci s'observe pour diverses autres espèces, notamment via des collectes faites uniquement au piège lumineux.

Iconographie

Habitus (juv.: Matthews & Jago, 1993 • Popov, 1989 π im.: Dirsh, 1966 σ • Duranton *et al.*, 1982 φ , 1987 $\sigma\varphi$ • Joyce, 1952 φ • Launois, 1978b $\sigma\varphi$ • Launois-Luong & Launois, 1987 $\sigma\varphi$ • Lecoq, 1988 φ • Matthews & Jago, 1993 • Mestre, 1988 φ • Popov, 1985c, 1988 φ • Popov *et al.*, 1990 φ • Steedman, 1990 $\sigma\varphi$) - **Autres morph.** (Dirsh, 1966 • Duranton *et al.*, 1987 • Jago, 1984 • Launois, 1978b • Launois-Luong & Launois, 1987 • Lecoq, 1980b, 1988 • Mestre, 1988) - **Anat.** (génit. σ : Jago, 1984 π spz.: Baccetti, 1987) - **Ooth.** (Popov *et al.*, 1990)



Diabolocatantops axillaris
femelle
d'après Joyce (1952)

Il existe un certain nombre de photographies sur Internet.

Bio-écologie

Espèce très fréquente et parfois abondante de la zone nord-soudanaïenne et sahélienne. Herbi-arboricole et très ubiquiste, elle affectionne surtout les tapis herbacés des zones sèches ouvertes notamment celles avec un léger couvert arbustif ou buissonnant, et colonise facilement les zones de friches et cultures qui y sont intégrées. Elle évite les zones humides.

Cycle vital

Si des imagos peuvent s'observer toute l'année, l'espèce est univoltine avec passage de la saison sèche par les imagos sexuellement immatures (Golding, 1948 ; Joyce, 1952; Lecoq, 1980a ; Fishpool & Popov, 1984). Avec l'arrivée des pluies et le démarrage de la reproduction et des pontes, les juvéniles vont apparaître à partir de juillet, les derniers s'observant jusqu'en novembre, et les premiers imagos de cette nouvelle génération en septembre.

Les densités imaginale sont élevées en fin d'année mais baissent fortement au cours de la saison sèche. L'espèce semble très mobile pour faire face à l'évolution spatio-temporelle rapide des milieux y compris vers des milieux refuges au coeur de la saison sèche. Joyce (1952) souligne cependant l'importance de la mortalité en cours de saison sèche comme élément explicatif de cette forte diminution des effectifs.

Davey *et al.* (1959a) sont les seuls à parler de 2 générations annuelles, l'une en début de saison des

pluies, l'autre à la fin, mais sans fournir d'informations précises sur la dynamique des populations juvénile et imaginale permettant d'étayer cette affirmation.

Par des études au radar au Mali, Riley & Reynolds (1983, 1988) montre des déplacements nocturnes de fortes populations associées à d'autres espèces, peut-être en connexion avec le retrait du front Intertropical. Sans être très abondante, l'espèce est couramment collectée aux lumières.

Popov (1989) indique un développement juvénile en 5 ou 6 stades.

Régime alimentaire

L'espèce est indiquée comme ambivore et fait partie des espèces nuisibles à diverses cultures (COPR, 1982).

Cependant, l'espèce semble consommer assez peu les graminées et les dégâts incriminés sur mil, parfois sévères, résultent surtout de l'attaque des grains au stade laiteux (Joyce, 1952 ; Popov, 1970 ; Launois-Luong, 1980b ; Jago, 1993).

Diverses autres cultures sujettes à dégâts occasionnels sont citées comme le coton ainsi que le gombo et d'autres Malvaceae (Golding, 1934a, 1946, 1948 ; Popov, 1985c, 1988).

Diabolocatantops axillaris libericus (Uvarov, 1943)

Catantops saucius libericus Uvarov, 1943a, p. 123, 124, fig. 6

Holotype mâle (indiqué fig. 6), Liberia, NHM Londres

Syn. *Catantops saucius libericus* Uvarov, 1943a, p. 124. Holotype mâle, Liberia, NHM Londres [Dirsh & Uvarov, 1953b, p. 233, avec *Catantops axillaris libericus*]

Citations bibliographiques

Catantops saucius libericus
-- Uvarov, 1943a, p. 123, 124, fig. 6

Catantops axillaris libericus
-- Dirsh, 1956a, p. 100, 101 (clé), 102, 103, figs. 329, 341 (carte) ~ 1966, p. 292, 293 (clé), fig. 146.10

-- Dirsh & Uvarov, 1953b, p. 233
-- Johnston, 1956, p. 312 ~ 1968, p. 257
-- Roy, 1968, p. 11

Diabolocatantops axillaris libericus

-- Mestre & Chiffaud, 2006, p. 20, 120-121
-- Otte, 1995a, p. 219

Distribution géographique

Liberia (Dirsh, 1956a • Roy, 1968 • Uvarov, 1943a)

La statut de cette sous-espèce méridionale, citée uniquement par la série-type (sans localité), est à réexaminer.

Les particularités morphologiques et, surtout, de coloration, indiquées par Uvarov (1943a) et Dirsh (1956a) sont peu significatives mais sont homogènes sur la série de 4 ♂ et 8 ♀ examinée. Cette homogénéité et l'éloignement géographique de l'aire de répartition normale de l'espèce en Afrique de l'Ouest font qu'Uvarov pense à une population très isolée au statut de sous-espèce.

L'extension géographique très limitée de cette sous-espèce est singulière et à confirmer. Même si on ne connaît ni la localité ni le milieu de collecte, on pourrait en effet s'attendre à ce qu'elle soit citée des pays limitrophes, d'autant qu'ils ont été par ailleurs également mieux prospectés.

Si la localisation libérienne est exacte, on pourrait envisager tout autant qu'il s'agisse d'une espèce différente compte-tenu de son isolement et des conditions écologiques très éloignées de celles de la zone sahélienne.

Iconographie

Habitus (?) - **Autres morph.** (Dirsh, 1956a, 1966 • Uvarov, 1943a) - **Anat.** (?)

Bio-écologie

Aucune information.