

Cryptocatantops Jago, 1984, p. 305 (clé), 341

Espèce-type : *Catantops haemorrhoidalis* Krauss, 1877, par désignation originale

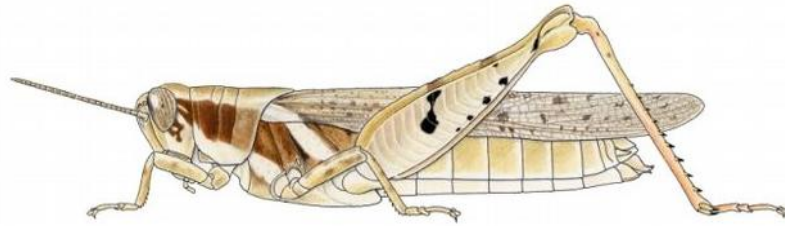
Ce genre comprend six espèces : cinq en région afrotropicale, et une en région orientale.

Jago (1984) ne liste cependant pas, ni ne cite dans sa publication, l'une d'entre elles (*C. crassifemoralis* Johnsen, Botswana)(oubli ou non?).

***Cryptocatantops haemorrhoidalis* (Krauss, 1877)**

Catantops haemorrhoidalis Krauss, 1877, p. 142 (Il existe une description plus détaillée de 1878, publication souvent citée à tort comme celle de la description originale).

Syntypes mâle(s), femelles (précisions sur le matériel type issues de Krauss, 1878, p. 36-37), Sénégal, Dagana, NM Vienne. Lectotype mâle désigné par Dirsh (1956b, p. 84).



Cryptocatantops haemorrhoidalis femelle d'après Mestre (1988)

Citations bibliographiques

Catantops haemorrhoidalis

- Chopard, 1941b, p. 48 ~ 1950, p. 144 ~ 1952, p. 470
- COPR, 1982, p. 277
- Cornes & Riley, 1972, p. 10
- Dahdouh *et al.*, 1978, p. 473, 476-477, fig. 8
- Davey, 1959, p. 127
- Davey *et al.*, 1959a, p. 90
- Descamps, 1953, p. 605 ~ 1965a, p. 953, 954 ~ 1965b, p. 1309 ~ 1968, p. 556, 557
- Descamps & Le Breton, 1973, p. 115-116
- Diop, 1987, nb. pages
- Dirsh, 1950, p. 319, 320, figs. 11-13 ~ 1956b, p. 49 (clé), 84-85, figs. 250-254, 263 ~ 1965, p. 363-365
- Duranton *et al.*, 1979, p. 319-343, 12 figs. ~ 1982, nb. pages, figs. 226, 467B, 468C, 470, 599
- Duranton & Lecoq, 1980, p. 153, 156, 158, 160, figs. 2, 4, 6
- Fishpool & Popov, 1984, p. 344
- Gillon, 1983, p. 305-306
- Golding, 1934a, p. 278-279, 290, 293, tab. hors-texte ~ 1948, p. 568, 578, 580, 584

Catantops haemorrhoidalis (suite)

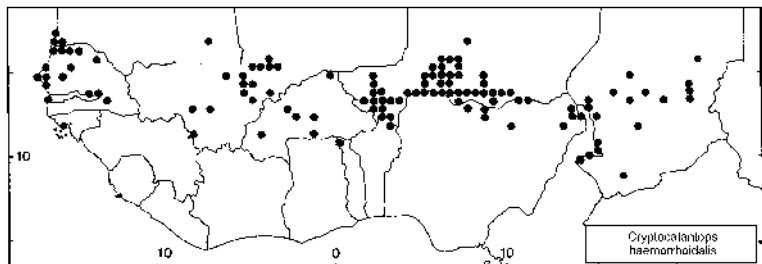
- Hergert, 1975, p. 91
- Johnsen, 1981a, p. 86, 87, fig. 7
- Johnston, 1956, p. 315 ~ 1968, p. 259
- Karny, 1907, p. 321 (clé), 346
- Kirby, 1910, p. 479
- Krauss, 1877, p. 142 ~ 1878, p. 36-37, 62, pl. 1 : f. 3A, 3B
- Launois, 1978b, p. 140-141, 8 figs
- Launois-Luong, 1978a, p. 577, 578, 582, 584, pl. 1 : f. 6 ~ 1978b, p. 238-240, fig. 1 ~ 1979, nb. pages, figs. 2, 5 ~ 1980b, p. 781, 789-790, 804-809, figs. 3-7
- Lecoq, 1977, p. 6 ~ 1978a, p. 617-619, 620, 666, fig. 9 ~ 1978b, p. 243, 245 ~ 1980b (clé), p. 555, 557, 558, fig. 23 a ~ 1984, p. 231, 236
- Mallamaire, 1948, p. 632
- Medler, 1980, p. 38
- Oyidi, 1976, p. 88
- Popov, 1985c, p. 15-16, 45, 64
- Roy, 1962, p. 110, 126 ~ 1964b, p. 1180, 1191 ~ 1968, p. 11, pl. 19 ~ 1969a, p. 213 ~ 1970, p. 699 ~ 1971, p. 405
- Uvarov, 1926a, p. 447

Cryptocatantops haemorrhoidalis

- Chiffaud-Mestre & Jahiel, 1997, p. 278
 - Chiffaud & Mestre, 1991a, p. 2-3 ~ 1992, p. 330
 - Jago, 1984, p. 341-342, figs. 103-106 ~ 1997, p. 449
 - Launois-Luong & Lecoq, 1989, p. 45, 1 carte
 - Lecoq, 1988, p. 96-97, 113, figs. non numérotées
 - Matthews & Jago, 1993, p. 46-47, 2 figs. non numérotées
 - Mestre, 1988, 150-151, figs. 5-9
 - Mestre & Chiffaud, 1997, p. 118 ~ 2006, p. 20, 114-115, 1 carte
 - Mestre *et al.*, 2001, p. 317
 - Otte, 1995a, p. 296, figs. non numérotées
 - Paraiso *et al.*, 2012, p. 32, 51
 - Popov, 1988, p. 36-37, 49, fig. 21 ~ 1989, p. 58-59
- Cryptocatantops* sp.
- Jago, 1993, p. 24

Distribution géographique

Bénin (Fishpool, *comm. pers.* • Fishpool & Popov, 1984 • Mestre, 1988 • Mestre & Chiffaud, 1997, 2006 • Mestre *et al.*, 2001 • ? Paraiso *et al.*, 2012 • *mat. exam.*) - **Burkina Faso** (COPR, 1982 • Dahdouh *et al.*, 1978 • Dirsh, 1956b • Duranton & Lecoq, 1980 • Duranton *et al.*, 1979 • Fishpool, *comm. pers.* • Gillon, 1983 • Lecoq, 1977, 1978a, 1984 • Mestre, 1988 • Mestre & Chiffaud, 1997, 2006 • *mat. exam.*) - **Cameroun** (COPR, 1982 • Descamps, 1953 • Duranton *et al.*, 1979 • Mestre, 1988 • Mestre & Chiffaud, 1997, 2006) - **"French Sudan"** (Golding, 1948) - **Gambie** (Johnsen, 1981a • Mestre & Chiffaud, 1997, 2006) - **Guinée-Bissau** (Karny, 1907) - **Mali** (COPR, 1982 • Davey, 1959 • Davey *et al.*, 1959a • Descamps, 1965a,b • Dirsh, 1956b • Duranton *et al.*, 1979 • Fishpool, *comm. pers.* • Fishpool & Popov, 1984 • Mestre, 1988 • Mestre & Chiffaud, 1997, 2006 • *mat. exam.*) - **Mauritanie** (Chopard, 1952 • COPR, 1982 • Mestre, 1988 • Mestre & Chiffaud, 1997, 2006 •



Roy, 1971 • *mat. exam.*) - **Niger** (Chiffaud-Mestre & Jahiel, 1997 • Chiffaud & Mestre, 1991a, 1992 • Chopard, 1941, 1950, 1952 • COPR, 1982 • Duranton *et al.*, 1979 • Fishpool, *comm. pers.* • Fishpool & Popov, 1984 • Launois-Luong, 1978a,b, 1979, 1980b • Mestre, 1988 • Mestre & Chiffaud, 1997, 2006 • *mat. exam.*) - **Nigeria** (COPR, 1982 • Cornes & Riley, 1972 • Dirsh, 1956b • Duranton *et al.*, 1979 • Golding, 1934a, 1948 • Hergert, 1975 • Medler, 1980 • Mestre, 1988 • Mestre & Chiffaud, 1997, 2006 • Oyidi, 1976 • Uvarov, 1926a) - **Sénégal** (Chopard, 1952 • COPR, 1982 • Descamps & Le Breton, 1973 • Diop, 1987 • Dirsh, 1956b • Duranton *et al.*, 1979 • Fishpool, *comm. pers.* • Golding, 1948 • Jago, 1984 • Karny, 1907 • Krauss, 1877, 1878 • Mestre, 1988 • Mestre & Chiffaud, 1997, 2006 • Roy, 1962, 1964b, 1968, 1969a, 1970 • *mat. exam.*) - **Rép. centrafricaine** (COPR, 1982 • Dirsh, 1956b) - **"Soudan"** (Chopard, 1952) - **Tchad** (Chopard, 1952 • COPR, 1982 • Descamps, 1968 • Dirsh, 1956b • Duranton *et al.*, 1979 • Golding, 1948 • Mestre, 1988 • Mestre & Chiffaud, 1997, 2006 • *mat. exam.*) - **Togo** (Mestre *et al.*, 2001 • *mat. exam.*) - **AO** (Dirsh, 1956b, 1965 • Jago, 1984, 1993 • Launois, 1978b • Launois-Luong & Lecoq, 1989 • Lecoq, 1978b, 1980b, 1988 • Mallamaire, 1948 • Matthews & Jago, 1993 • Popov, 1985c, 1988, 1989 • Roy, 1968)

Les indications de répartition de Paraiso *et al.* (2012) au Bénin sont manifestement liées à une erreur de détermination, l'espèce étant indiquée présente sur tous les sites étudiés mais surtout abondante au-dessous de 7°N donc très au sud par rapport à la répartition connue par ailleurs.

Cette espèce très commune de la bande sahélienne est également citée du Soudan et, au-delà du continent africain, du Yémen.

Iconographie

Habitus (juv.: Matthews & Jago, 1993 • Popov, 1988 ♂ & im.: Duranton *et al.*, 1979 ♂♀ • Johnsen, 1981a ♂ • Launois, 1978b ♂♀ • Lecoq, 1988 ♂ • Matthews & Jago, 1993 • Mestre, 1988 ♀) - **Autres morph.** (Dirsh, 1950, 1956b • Jago, 1994 • Krauss, 1878 • Launois, 1978b • Lecoq, 1988 • Mestre, 1988 • Popov, 1988) - **Anat.** (génit. ♂ : Jago, 1984)

Bio-écologie

Espèce parfois considérée comme nuisible en association avec d'autres espèces.

Une génération annuelle avec passage de la saison sèche par les imagos sexuellement immatures.

Une étude détaillée, faisant également une synthèse des connaissances, a été réalisée par Duranton *et al.* (1989) dont certains éléments avaient été indiqués précédemment (Duranton *et al.*, 1982).

