

CHROTOGONUS Audinet-Serville, 1838 - Pyrgomorphinae

1/5

Chrotogonus Audinet-Serville, 1838, p. 569 (clé), 698, 702
Espèce-type : *Ommexecha lugubre* Blanchard, 1836, p. 616-618 [= *C. homalodemus*],
par désignation originale et monotypie

Ce genre comprend une dizaine d'espèces, essentiellement d'Afrique et du sous-continent indien.
Kevan (1977) ne retient pas la synonymie de Dirsh (1965) et maintient les sous-genres *Obbiacris* et *Chrotogonus*.

Syn. *Chrotogonus* (*Obbiacris*) Kevan, 1952, p. 88, 95 [Dirsh, 1965, p. 111, avec *Chrotogonus*]

Clé Kevan (1959, 6 espèces mondiales)

***Chrotogonus homalodemus homalodemus* (Blanchard, 1836)**

Ommexecha homalodemum Blanchard, 1836, p. 615-616, pl. 22 : f. 4
Type (holotype selon Kevan, 1959) femelle, Soudan, Sennaar (= *Nubie*), MNHN Paris

- Syn.** *Ommexecha lugubre* Blanchard, 1836, p. 616-618, 620, 622, pl. 22 : f. 5. Syntypes mâle(s), femelle(s), Égypte. Lectotype femelle (Kevan, 1959), MNHN Paris
[Kevan, 1957, p. 57, avec *Chrotogonus homalodemus homalodemus*]
Ommexecha latum Blanchard, 1836, p. 624. Iconotype femelle, illust. Savigny, 1826, pl. 6 : f. 2 (1), Égypte. Néotype désigné par Kevan (1977) = holotype *C. homalodemus homalodemus*
[Kevan, 1957, p. 57, avec *Chrotogonus homalodemus homalodemus*]
Ommexecha savigny [emend. *Savignyi*] Blanchard, 1836, p. 624. Iconotype, mâle (? cf. Bolívar, 1904a), illust. Savigny, 1826, pl. 6 : f. 2 (2, 3), Égypte. Néotype fig. 2.3 désigné par Kevan (1977) = holotype *C. homalodemus f. macropterus*
[Kevan, 1957, p. 58, avec *Chrotogonus homalodemus homalodemus*]
Chrotogonus blanchardi Krauss, 1890, p. 257. Iconotype femelle (juv.), illust. Savigny, 1826, pl. 6 : f. 2 (4), Égypte
[Kevan, 1957, p. 56, avec *Chrotogonus homalodemus homalodemus*]
Chrotogonus scudderi Bolívar, 1884a, p. 38 (clé), 43. Type femelle (holotype selon Kevan, 1957, 1959), Égypte, MCZ Cambridge, perdu ? selon Kevan (1957, 1959)
[Kevan, 1957, p. 52, 58, avec *Chrotogonus homalodemus homalodemus*]
Chrotogonus savignyi f. brachyptera Bolívar, 1904a, p. 93 (clé), 101. Iconotype, illust. Savigny, 1826, pl. 6 : f. 2 (1), Égypte. Néotype désigné par Kevan (1977) = holotype *C. homalodemus homalodemus*
[Kevan, 1957, p. 52, avec *Chrotogonus homalodemus homalodemus*]
Chrotogonus savignyi f. macroptera Bolívar, 1904a, p. 101. Iconotype (mâle ?, cf. Bolívar, 1904a), illust. Savigny, 1826, pl. 6 : f. 2 (2,3), Égypte (détermination avec réserve). Néotype désigné par Kevan (1977) = holotype *C. homalodemus f. macropterus*
[Kevan, 1957, p. 52, avec *Chrotogonus homalodemus homalodemus*]
Chrotogonus concavus Kirby, 1914, p. 162 (clé), 165. Holotype femelle, Quetta (*Balouchistan*), NHM Londres
[Kevan, 1957, p. 56, avec *Chrotogonus homalodemus homalodemus*]
Chrotogonus aethiopicus Bolívar, 1922, p. 170, pl. Io² (xvii) : f. 1a,b. Type femelle (holotype selon Kevan, 1959), Éthiopie, MNHN Paris
[Kevan, 1957, p. 53, 56, avec *Chrotogonus homalodemus homalodemus*]

On se reportera à Kevan (1957, 1959, 1977) pour plus de précisions sur ces synonymies. Comme pour d'autres espèces du genre, une confusion certaine a régné en rapport avec le fort polymorphisme alaire dans les deux sexes. Dans le même registre, Kevan avait d'ailleurs décrit dans cette sous-espèce comme dans d'autres, des groupes ("désignations techniques" : *macropterus*, *mesopterus*, *brachypterus* et *micropterus*) basés sur le développement des élytres, groupes à l'intérêt très discutable et que nous ne citons pas ici.



Ommexecha homalodemum
(gauche)

Ommexecha lugubre
(droite)

d'après Blanchard (1836)



Citations bibliographiques

Chrotogonus homalodemus (-a)

- Bolívar, 1904a, p. 102-103
- Descamps, 1968, p. 539, 540 (? Err. dét. pour *C. senegalensis brevipennis*, voir commentaire plus loin)
- Dirsh, 1965, p. 111, 112, fig. 78 ~ 1975, p. 71, fig. 28.1
- Duranton *et al.*, 1982, p. 882
- Fishpool & Popov, 1984, p. 303
- Kirby, 1910, p. 300
- Launois, 1978b, p. 38, 43, 62-63, figs. 1-6, pl. D1
- Lecoq, 1980b, p. 535-536
- Mestre & Chiffaud, 1997, p. 115

Chrotogonus homalodemus (-a) (suite)

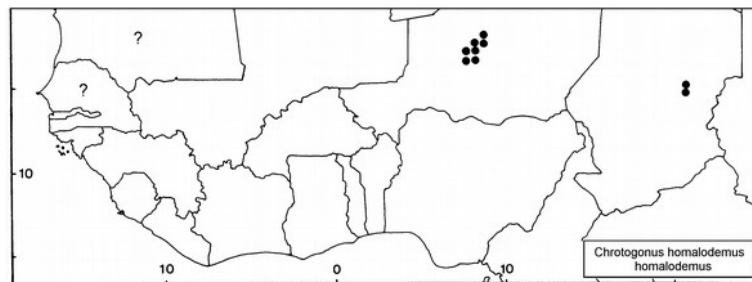
- Uvarov, 1966, p. 2 ~ 1977, p. 376, 377, fig. 218a
- Chrotogonus homalodemus lugubris*
- Chopard, 1963, p. 569
- Johnston, 1956, p. 115-116
- Chrotogonus homalod. homalodemus*
- COPR, 1982, p. 81, 83-84, fig. 18, carte 22
- Johnston, 1968, p. 73-76
- Mestre, 1988, p. 46, 47, fig. 7, 1 carte
- Mestre & Chiffaud, 1997, p. 122 ~ 2006, p. 17, 103-104, 1 carte
- Otte, 1994b, p. 47-49

Chrotogonus (*Chrotogonus*)

- homalodemus homalodemus*
- Kevan, 1959, p. 42 (clé), 45, 119-140, figs. 87-99 ~ 1977, p. 545-551
- Chrotogonus lugubris*
- Audinet-Serville, 1839, p. 703-704, pl. 13 : f. 3
- Chrotogonus senegalensis* (Err. dét. pour *C. homalodemus homalodemus* selon Kevan, 1959, 1977)
- Chopard, 1941, p. 48 ~ 1950, p. 143

Distribution géographique

? **Mauritanie** ou **Sénégal** (Bolívar, 1904a • COPR, 1982 • Kevan, 1959) - **Niger** (Chopard, 1941, 1950 • COPR, 1982 • Kevan, 1959 • Mestre, 1988 • Mestre & Chiffaud, 1997, 2006 • *mat. exam*) - **Tchad** (Chopard, 1963 • COPR, 1982 • Descamps, 1968 ? • Kevan, 1959 • Mestre, 1988 • Mestre & Chiffaud, 1997, 2006) - **AO** (Dirsh, 1965 • Kevan, 1977 • Launois, 1978b • Lecoq, 1980b)



Cette espèce a une répartition qui couvre l'est de l'Afrique (Soudan, Éthiopie, Kenya, Somalie), remonte vers l'Égypte pour s'étendre, via l'Arabie, jusqu'au Pakistan.

Morphologiquement très proche de *C. senegalensis*, elle est en pratique difficile à caractériser. Elle semble, ou semblait, avoir une répartition ouest-africaine limitée à l'Air nigérien et au Tibesti tchadien, non chevauchante avec celle de *C. senegalensis*.

En effet, la signalisation occidentale du Sénégal due à Bolívar (1904a), était douteuse d'après Kevan (1959), et, toujours selon cet auteur, les signalisations de *C. senegalensis* faites par Chopard pour l'Air nigérien devaient être rapportées à *C. homalodemus*.

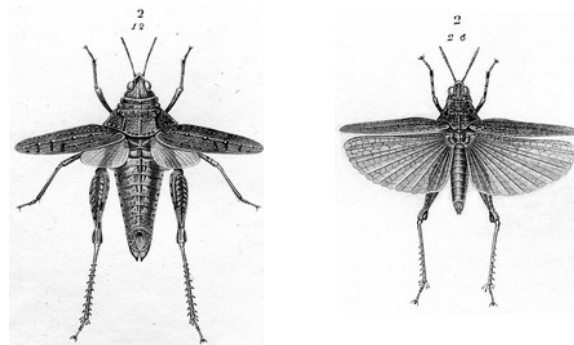
Cependant, Descamps (1968, p. 540) indique que les signalisations du Tchad (Mortcha et Ouadaï), dues à Kevan (1959), seraient douteuses et à rapporter à *C. senegalensis brevipennis* (= *C. senegalensis*) en citant une communication personnelle de Kevan, confirmée par Kevan (1968b). C'est aussi cette identification qui a été fournie par Kevan pour du matériel de l'Air en 1991.

La situation est donc loin d'être claire, et la répartition voire la présence de cette espèce dans notre zone est à préciser.

Iconographie

Habitus (juv.: Savigny, 1826, pl. 6 : f. 2.4, iconotype de *C. blanchardi* = *im.*: Audinet-Serville, 1839 ♀, sous *C. lugubris* • Blanchard, 1836 ♀, sous *O. homalodemum* et *O. lugubre* • COPR, 1982 ♀ • Dirsh, 1965, 1975, ♀ • Kevan, 1959 ♂♀, photos des types de divers synonymes et autres spécimens • Launois, 1978b ♂♀ • Savigny, 1826, pl. 6 : f. 2, iconotypes de *O. latum*, ♂, et *O. savigny*, ♀ • Uvarov, 1977 ♀) - **Autres morph.** (Bolívar, 1922, sous *C. aethiopicus* • Launois, 1978b • Mestre, 1988) - **Anat.** (génit. ♂ : Dirsh, 1965)

Bio-écologie



Iconotypes in Savigny (1826)

Ommexecha latum Blanchard, 1836 (femelle gauche, 2.1)
Ommexecha savigny Blanchard, 1836 (mâle droite, 2.2)

Comme noté par Bolívar (1904a), la légende 2.2 indique ♂ pour *O. savigny* mais l'extrémité abdominale paraît celle d'une femelle. Pour Kevan (1959), une autre figure (2.3) représente un autre spécimen et clairement un mâle selon lui. Il retient cette seconde illustration comme iconotype.



Chrotogonus lugubris
d'après Audinet-Serville (1838)

Chrotogonus senegalensis Krauss, 1877

Chrotogonus senegalensis Krauss, 1877, p. 144 [1878, p. 58, pl. 1 : f. 11]
Holotype femelle, Sénégal, Saint-Louis, NM Vienne

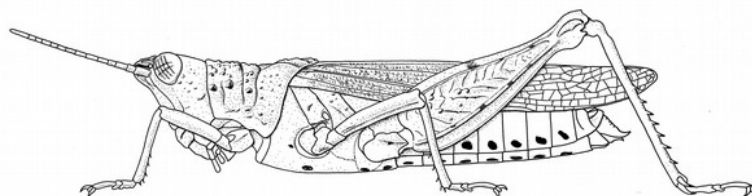
Kevan (1959, 1977) reconnaissait trois sous-espèces de *Chrotogonus senegalensis* en Afrique de l'Ouest : *C. senegalensis gabonicus* Bolívar dans les zones guinéennes et forestières de Guinée et de Sierra Leone, *C. senegalensis brevipennis* Kevan dans les zones sahélo-soudaniennes et *C. senegalensis senegalensis* Krauss principalement dans les zones soudaniennes, guinéennes et forestières. En fait ces deux dernières sous-espèces sont sympatriques en divers endroits, avec de nombreux spécimens intermédiaires, et on peut donc s'interroger sur ce statut de sous-espèces. En pratique, quasiment aucun

auteur n'a signalé ces sous-espèces, trop peu caractérisées pour être objectivement déterminées, et les signalisations n'indiquent que *C. senegalensis*.

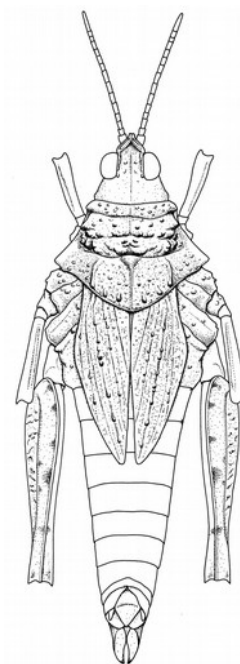
Nous avons suivi ici Dirsh (1970) qui a mis les sous-espèces de Kevan en synonymie avec *C. senegalensis*. Cependant, Kevan (1977) maintient ces sous-espèces et ne fait aucune référence aux synonymies de Dirsh. Par ailleurs, le même Kevan (1957, 1959) avait, comme pour l'espèce précédente *C. homalodemus*, créé pour chaque sous-espèce des catégories appelées "désignations techniques" basées sur le degré de développement des ailes. Nous ne les citons pas ici.

- Syn.** *Chrotogonus senegalensis* f. *brachyptera* Bolívar, 1904a, p. 99. Sans précision [Kevan, 1959, p. 108, avec *Chrotogonus senegalensis brevipennis*]
Chrotogonus senegalensis f. *macroptera* Bolívar, 1904a, p. 92 (clé), 99. Type femelle (? lectotype ou holotype selon Kevan, 1959, 1977), Sénégal, MNHN Paris [Kevan, 1957, p. 52, 57, avec *Chrotogonus senegalensis senegalensis*]
Chrotogonus lameerei Bolívar, 1904a, p. 92 (clé), 100. Syntypes mâle (s), femelle(s), Congo. Lectotype mâle selon Kevan (1954a, 1977), MNHN Paris [Kevan, 1957, p. 52, 57, avec *Chrotogonus senegalensis senegalensis*]
Chrotogonus lameerei f. *brachyptera* Bolívar, 1904a, p. 100. Type femelle (holotype selon Kevan, 1954a, 1977), MNHN Paris [Kevan, 1957, p. 52-53, 56, avec *Chrotogonus senegalensis senegalensis*]
Chrotogonus occidentalis Bolívar, 1904a, p. 94 (clé), 104-105. Syntypes mâle (s), femelle(s), Côte d'Ivoire. Lectotype femelle (Kevan, 1959), MNHN Paris [Kevan, 1954a, p. 450, avec *Chrotogonus lameerei* f. *brachypterus*]
 [Kevan, 1957, p. 52-53, 57, avec *Chrotogonus senegalensis senegalensis*]
Chrotogonus rollini Bolívar, 1904a, p. 94 (clé), 106 (émendation *rolini*, Bolívar, 1908c). Syntypes mâle (s), femelle(s), R. D. Congo. Lectotype mâle désigné par Kevan (1954a), IRSNB Bruxelles [Kevan, 1954a, p. 450, avec *Chrotogonus lameerei* f. *brachypterus*]
 [Kevan, 1957, p. 52-53, 58, avec *Chrotogonus senegalensis senegalensis*]
Chrotogonus gabonicus Bolívar, 1904a, p. 94 (clé), 105-106. Type femelle (holotype selon Kevan, 1959), Guinée, MNHN Paris [Kevan, 1957, p. 50-51, 57, avec *Chrotogonus senegalensis gabonicus*]
 [Dirsh, 1970, p. 19, avec *Chrotogonus senegalensis*]
Chrotogonus senegalensis sudanicus Kevan, 1959, p. 91-96, figs. 64-67. Holotype femelle, Soudan, MNHN Paris [Dirsh, 1970, p. 19, avec *Chrotogonus senegalensis*]
Chrotogonus senegalensis brevipennis Kevan, 1959, p. 108-117, figs. 81-86. Holotype femelle, Soudan, NHM Londres [Dirsh, 1970, p. 19, avec *Chrotogonus senegalensis*]

Dans les cas où il n'y a pas de désignation explicite de sa part, Kevan (1959) indique généralement le statut d'holotype ou de lectotype sans préciser la source de ce statut. Les publications concernées ne précisant pas le nombre de spécimens, on doit admettre qu'il s'agit de lectotypes.



Chrotogonus senegalensis femelle, vue latérale et dorsale, d'après Mestre (1988)

**Citations bibliographiques**

? *Chrotogonus hemipterus* (Err. dét., non présent en Afrique de l'Ouest selon Kevan, 1977, p. 540)
 -- Cornes & Riley, 1972, p. 6
 -- Oyidi, 1976, p. 83.
 Compte tenu du pays de collecte (Nigeria), nous rapportons ces signalisations à *C. senegalensis*.

Chrotogonus lameerei
 -- Bolívar, 1908c, p. 88
Chrotogonus lameerei lameerei
 -- Kevan, 1954a, p. 452-453
Chrotogonus occidentalis
 -- Bolívar, 1904a, p. 94 (clé), 104-105

Chrotogonus senegalensis f. *brachyptera*
 -- Bolívar, 1904a, p. 99
 -- Johnston, 1956, p. 118
Chrotogonus senegalensis f. *macroptera*
 -- Bolívar, 1904a, p. 92 (clé), 99
 -- Johnston, 1956, p. 118

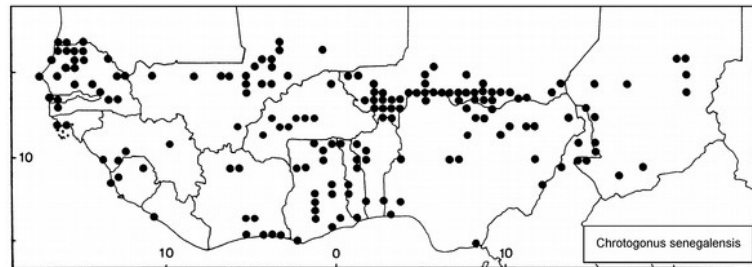
Chrotogonus senegalensis gabonicus
 -- Bolívar, 1904a, p. 105-106
 -- Johnston, 1968, p. 78
 -- Kevan, 1959, p. 89-91, figs. 61-63 ~ 1977, p. 560-561
 -- Mestre & Chiffaud, 1997, p. 122
 -- Otte, 1994b, p. 50
Chrotogonus senegalensis
 -- Amatobi *et al.*, 1986, p. 100-101 ~ 1987, p. 43
 -- Boisson, 1961, p. 28
 -- Bolívar, 1884a, p. 39, 48
 -- Chapman, 1961, p. 263, 268, 269, fig. 6 ~ 1962, p. 10, 11 (carte 3), 16, 60 ~ 1964, p. 120
 -- Chiffaud & Jahiel, 1997, p. 277
 -- Chiffaud & Mestre, 1991a, p. 2-3 ~ 1992, p. 330
 -- CPR, 1982, p. 81, 85-86, carte 22
 -- Cornes & Riley, 1972, p. 6
 -- Davey, 1959, p. 127
 -- Davey *et al.*, 1959a, p. 81-82
 -- Delarze & Le Gall, 1989, p. 277
 -- Descamps, 1953, p. 599, 604 ~ ~ 1965a, p. 932 ~ 1965b, p. 1308
 -- Descamps & Le Breton, 1973, p. 107
 -- Diop, 1987
 -- Dirsh, 1965, p. 111 ~ 1970, p. 19-21
 -- Durantont & Lecoq, 1982, nb. pages, figs. 124, 412, 441, 468
 -- Fishpool & Popov, 1984, p. 325
 -- Gillon, 1974a, p. 130 ~ 1974b, p. 455, 521, 523 (clé)
 -- Golding, 1948, p. 547
 -- Hergert, 1975, p. 91
 -- Jago, 1967b, p. 242 ~ 1968, p. 220
 -- Johnsen, 1981a, p. 81, 83
 -- Johnston, 1956, p. 118 ~ 1968, p. 76
 -- Karsch, 1888, p. 331
 -- Kevan, 1977, p. 556-557
 -- Kirby, 1910, p. 299
 -- Krauss, 1877, p. 144 ~ 1878, p. 58, pl. 1 : f. 11

Chrotogonus senegalensis (suite)
 -- Launois-Luong, 1978a, p. 577-578, 581-582, 584 ~ 1978b, p. 237-240 ~ 1979, p. 209-226 ~ 1980b, p. 774-814
 -- Launois-Luong & Lecoq, 1989, p. 12, 1 carte-- Lecoq, 1978b, p. 243, 245 ~ 1988, p. 76-77, figs. non numérotées
 -- Le Gall & Gillon, 1989
 -- Le Gall & Mestre, 1986, p. 45, 60
 -- Mestre, 1988, p. 46, 47, 291, figs. 1-6, 1 carte
 -- Mestre & Chiffaud, 1997, p. 115, 122 ~ 2006, p. 17, 104-106, 1 carte
 -- Mestre *et al.*, 2001, p. 310
 -- Oyidi, 1976, p. 83, 91 ~ 1977 ~ 1978
 -- Paraiso *et al.*, 2012, p. 24-25, 51
 -- Phipps, 1962, p. 13-21 ~ 1970, p. 320 ~ 1971
 -- Popov, 1985c, p. 45, 60, 64 ~ 1988, p. 15, 36-37, 46 ~ 1989, p. 22-23, figs. non numérotées
 -- Popov *et al.*, 1990, p. 64-65, pl. 1
 -- Risbec, 1950a, p. 121
 -- Roy, 1962, p. 110, 114, 118 ~ 1964b, p. 1179 ~ 1969a, p. 196-207, 207-208, 221-232 ~ 1970, p. 696 ~ 1971, p. 403 ~ 2003, p. 316, 379, 385
 -- Uvarov, 1926a, p. 439
 -- Sjöstedt, 1931b, p. 3
 -- Cornes & Riley, 1972, p. 6
 -- Descamps, 1965a, p. 937 ~ 1968, p. 539, 540
 -- Johnston, 1968, p. 77-78
 -- Kevan, 1954b, p. 151-153, 161, 162, 165 ~ 1959, p. 108-117, figs. 81-86 ~ 1968b, p. 20 ~ 1977, p. 559-560
 -- Lecoq, 1980b, p. 535-537
 -- Medler, 1980, p. 36
 -- Mestre & Chiffaud, 1997, p. 122

Chrotogonus senegalensis brevipennis (suite)
 -- Otte, 1994b, p. 50
 -- Oyidi, 1976, p. 83
 -- Roy, 1964b, p. 1188
Chrotogonus senegalensis senegalensis
 -- Baccetti, 2004, p. 26
 -- Dahdouh *et al.*, 1978, p. 476-477
 -- Descamps, 1965a, p. 936, 937
 -- Durantont & Lecoq, 1980, p. 151-164
 -- Durantont *et al.*, 1987, p. 176, 177, 189, pl. 1 : f. 6, pl. 6 : f. 1-8
 -- Johnston, 1968, p. 78-80
 -- Kevan, 1959, p. 43-44 (clé), 45, 96-108, figs. 68-78, 79 (carte), 80 (carte) ~ 1977, p. 561-564
 -- Launois, 1978b, p. 38, 43, 64-65, figs. 1-8, pl. D1
 -- Launois & Launois-Luong, 1987, p. 176, 177, 189, pl. 1 : f. 6, pl. 6 : f. 1-8
 -- Launois-Luong, 1978a, p. 578
 -- Lecoq, 1977, p. 4 ~ 1978a, p. 666 ~ 1980a, p. 50-51 ~ 1980b, p. 535-537 ~ 1984
 -- Medler, 1980, p. 36
 -- Mestre & Chiffaud, 1997, p. 122
 -- Otte, 1994b, p. 51
 -- Roy, 1965, p. 617
 ? *Chrotogonus* sp. (la zone de collecte n'est pas compatible avec la répartition connue de *C. homalodemus*)
 -- Descamps, 1953, p. 604
 -- Golding, 1934, p. 279, 280, , 281, 288, tab. 5 (hors texte)(*Chrotogonus* spp.) ~ 1948, p. 547 (*Chrotogonus* sp. 1 à sp. 4)

Distribution géographique

Bénin (Bolívar, 1884a • CPR, 1982 • Fishpool, *comm. pers.* • Fishpool & Popov, 1984 • Kevan, 1959 • Mestre, 1988 • Mestre & Chiffaud, 1997, 2006 • Mestre *et al.*, 2001 • Paraiso *et al.*, 2012 • Popov *et al.*, 1990 • *mat. exam.*) - **Burkina Faso** (Dahdouh *et al.*, 1978 • Durantont & Lecoq, 1980 • Jago, 1968 • Lecoq, 1977, 1978a, 1980a, 1984 • Mestre, 1988 • Mestre & Chiffaud, 1997, 2006 • Popov *et al.*, 1990 • Sjöstedt, 1931b • *mat. exam.*) - **Cameroun** (CPR, 1982 • Descamps, 1953 • Kevan, 1959 • Mestre, 1988 • Mestre & Chiffaud, 1997, 2006 • Phipps, 1971 • Popov *et al.*, 1990 • *mat. exam.*) - **Côte d'Ivoire** (Baccetti, 2004 • Bolívar, 1904a • CPR, 1982 • Delarze & Le Gall, 1989 • Dirsh, 1970 • Gillon, 1974a,b • Kevan, 1959 • Le Gall & Gillon, 1989 • Le Gall & Mestre, 1986 • Mestre, 1988 • Mestre & Chiffaud, 1997, 2006 • Popov *et al.*, 1990 • *mat. exam.*) - **Gambie** (CPR, 1982 • Dirsh, 1970 • Johnsen, 1981a • Kevan, 1959 • Mestre, 1988 • Mestre & Chiffaud, 1997, 2006) - **Ghana** (Chapman, 1961, 1962 • CPR, 1982 • Dirsh, 1970 • Jago, 1967b, 1968 • Kevan, 1959 • Mestre, 1988 • Mestre & Chiffaud, 1997, 2006 • Mestre *et al.*, 2001 • Phipps, 1971 • Popov *et al.*, 1990 • *mat. exam.*) - **Guinée** (Bolívar, 1904a • CPR, 1982 • Dirsh, 1970 • Kevan, 1959 • Mestre & Chiffaud, 1997, 2006 • Roy, 2003) - **Guinée-Bissau** (Bolívar, 1908c • CPR, 1982 • Dirsh, 1970 • Kevan, 1959 • Mestre & Chiffaud, 1997, 2006) - **Liberia** (CPR, 1982 • Dirsh, 1970 • Kevan, 1959 • Mestre & Chiffaud, 2006) - **Mali** (Boisson, 1961 • CPR, 1982 • Davey, 1959 • Davey *et al.*, 1959a • Descamps, 1965a,b • Fishpool & Popov, 1984 • Jago, 1968 • Kevan, 1959 • Mestre, 1988 • Mestre & Chiffaud, 1997 • Phipps, 1971 • Popov *et al.*, 1990) - **Mauritanie** (CPR, 1982 • Dirsh, 1970 • Kevan, 1959 • Mestre, 1988 • Mestre & Chiffaud, 1997, 2006 • Popov, 1985c, 1988 • Roy, 1971) - **Niger** (Chiffaud & Jahiel, 1997 • Chiffaud & Mestre, 1991a, 1992 • CPR, 1982 • Fishpool, *comm. pers.* • Fishpool & Popov, 1984 • Jago, 1968 • Kevan, 1959 • Launois-Luong, 1978a,b, 1979, 1980b • Mestre, 1988 • Mestre & Chiffaud, 1997, 2006 • Popov, 1985c, 1988 • Popov *et al.*, 1990 • *mat. exam.*) - **Nigeria** (Amatobi *et al.*, 1986, 1987 • CPR, 1982 • Cornes & Riley, 1972 • Dirsh, 1970 • Golding, 1948 • Hergert, 1975 • Jago, 1968 • Kevan, 1954b, 1959 • Medler, 1980 • Mestre, 1988 • Mestre & Chiffaud, 1997, 2006 • Oyidi, 1976, 1977, 1978 • Phipps, 1971 • Popov *et al.*, 1990 • Uvarov, 1926a) - **R. centrafricaine** (CPR, 1982 • Dirsh, 1970 • Kevan, 1954a, 1959) - **Sénégal** (Bolívar, 1904a • CPR, 1982 • Descamps & Le Breton, 1973 • Diop, 1987 • Dirsh, 1965, 1970 • Fishpool, *comm. pers.* • Jago, 1968 • Kevan, 1959 • Krauss, 1877, 1878 • Mestre, 1988 • Mestre & Chiffaud, 1997 • Phipps, 1971 • Popov *et al.*, 1990 • Risbec, 1950a • Roy, 1962, 1964b, 1965, 1969a, 1970 • *mat.*



exam.) - **Sierra Leone** (COPR, 1982 • Dirsh, 1970 • Jago, 1968 • Karsch, 1888 • Kevan, 1954b, 1959 • Mestre & Chiffaud, 1997, 2006 • Phipps, 1962, 1970, 1971) - **Tchad** (COPR, 1982 • Descamps, 1968 • Jago, 1968 • Kevan, 1959, 1968b • Mestre, 1988 • Mestre & Chiffaud, 1997, 2006 • Popov *et al.*, 1990 • *mat. exam.*) - **Togo** (COPR, 1982 • Dirsh, 1970 • Fishpool, *comm. pers.* • Fishpool & Popov, 1984 • Golding, 1948 • Kevan, 1959 • Mestre, 1988 • Mestre & Chiffaud, 1997, 2006 • Mestre *et al.*, 2001 • Popov *et al.*, 1990 • *mat. exam.*) - **AO** (Dirsh, 1965 • Duranton *et al.*, 1987 • Kevan, 1954b • Launois, 1978b • Launois-Luong & Lecoq, 1989 • Lecoq, 1978b, 1980b, 1988 • Popov, 1985c, 1988, 1989 • Popov *et al.*, 1990)

Cette espèce terricole commune est signalée vers l'est jusqu'en Éthiopie et sa distribution vers le sud s'étend à l'Angola, à la R.D. Congo et à la Tanzanie.

Iconographie

Habitus (juv.: Popov, 1989 ▫ im.: Duranton *et al.*, 1987 • Launois, 1978b ♂♀ • Lecoq, 1988 ♂♀ • Mestre 1988 ♀ • Popov *et al.*, 1990 ♀) - **Autres morph.** (Duranton *et al.*, 1987 • Krauss, 1878 • Launois, 1978b • Lecoq, 1988 • Mestre 1988) - **Anat.** () - **Ooth.** (Chapman, 1961 • Duranton *et al.*, 1982 • Popov *et al.*, 1990)

Bio-écologie

Espèce terricole essentiellement non graminivore.