

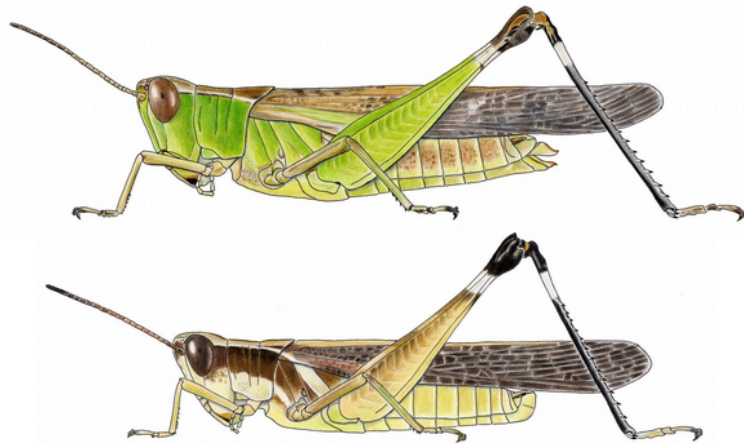
Chirista Karsch, 1893, p. 54 (clé), 75-76
 Espèce-type : *Stenobothrus comptus* Walker, 1870b, p. 762,
 par désignation subséquente de Bolívar (1909b, p. 291)

Genre afrotropical monospécifique.

Chirista compta (Walker, 1870)

Stenobothrus comptus Walker, 1870b, p. 762

Syntypes mâles, Sierra Leone, Congo. Syntypes sans précision, Sierra Leone, NHM Londres.
 Lectotype mâle désigné par Uvarov (1925d, p. 274)



Chirista compta femelle et mâle, d'après Mestre (1988)

- Syn.** *Duronia virgula* Bolívar, 1891, p. 310-311. Syntypes mâle(s), femelle(s), País de los Ashantes et Congo, MNCN Madrid [Karsch, 1893, p. 76, avec *Chirista varians*] [Bolívar, 1909b, p. 291 (note infrapaginale), avec *Chirista compta*]
Gymnobothrus varians Karsch, 1891, p. 178. Syntypes mâles, femelle(s), Cameroun, MNHU Berlin (DORSA : syntypes mâles) [Bolívar, 1909b, p. 291 (note infrapaginale), avec *Chirista compta*]
Duronia pegasus Rehn, 1914, p. 80-81. Holotype femelle, R.D. Congo (= ex-Zaire), MNHU Berlin (DORSA : holotype femelle) [Uvarov, 1953b, p. 143, avec *Chirista compta*]

Le statut de la variété *C. compta* var. *auripennis* Sjöstedt, 1931a, n'a pas été jusqu'ici réexaminé.

Citations bibliographiques

Chirista compta

- Bruner, 1920, p. 99-100
- Chapman, 1961, p. 275, 277, fig. 26~ 1962, p. 14, 45, 58, 61, fig. 34 ~ 1964, p. 121
- Chopard, 1945, p. 175 ~ 1958a, p. 148
- Cornes & Riley, 1972, p. 12
- Couturier *et al.*, 1984, p. 155, 156, 165, 168, 170, 172, 175
- Delarze & Le Gall, 1989, p. 278
- Descamps, 1965b, p. 1259, 1261 ~ 1968, p. 561, 562
- Descamps & Le Breton, 1973, p. 118
- Dirsh, 1956c, p. 279, pl. 52 : f. 12 ~ 1963b, p. 218 ~ 1964, p. 71 ~ 1965, p. 443, 444, fig. 355a-c ~ 1966, p. 402, fig. 206 ~ 1970, p. 452-454, fig. 138
- Ebner, 1943, p. 272
- Fishpool & Popov, 1984, p. [401] (section B non paginée)
- Gillon, 1973a, p. 21, 68 ~ 1974a, p. 155 ~ 1974b, p. 498-499, 530 (clé), fig. 53
- Golding, 1948, p. 532-533, 578-584

Chirista compta (suite)

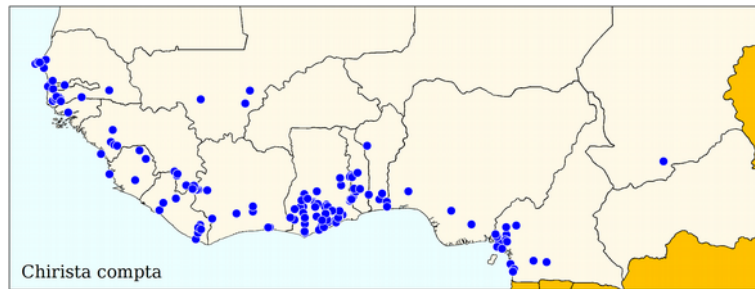
- Jago, 1964a, p. 197 ~ 1967b (clé), p. 258 ~ 1968, p. 311-312 ~ 1971, p. 212
- Johnsen, 1971, p. 42 ~ 1981a, p. 92, 93, fig. 11a-d ~ 1981b, p. 155
- Johnston, 1956, p. 610 ~ 1968, p. 311
- Kevan, 1956b, p. 961
- Kirby, 1910, p. 142
- Lecoq, 1978b, p. 243, 245 ~ 1980b, p. 565, 568
- Le Gall & Mestre, 1986, p. 55, 58, 62
- Medler, 1980, p. 38
- Mestre, 1988, p. 200-201, figs. 1-5, 1 carte
- Mestre & Chiffaud, 1997, p. 119 ~ 2006, p. 20, 100, 1 carte
- Mestre *et al.*, 2001, p. 319
- Otte, 1995b, p. 270
- Paraiso *et al.*, 2012, p. 37-38, 51
- Phipps, 1962, p. 15, 16, 17 ~ 1970, p. 337 ~ 1971, p. 79, 83, 84, 87

Chirista compta (suite)

- Roy, 1960, p. 200, 201 ~ 1962, p. 111, 131 ~ 1964b, p. 1180, 1194 ~ 1965, p. 626 ~ 1969a, p. 199, 206, 216 ~ 2003, p. 366, 381, 388
- Seck, 1994, p. 15, 16, fig. 11
- Seino & Dongmo, 2013, p., 947-953, figs. 1b, 2
- Seino *et al.*, 2012c, figs. 2-3, 6-7
- Uvarov, 1925d, p. 274 ~ 1977, p. 316
- Chirista varians*
- Karsch, 1893, p. 76-77
- Chirista virgula*
- Bolívar, 1908c, p. 101
- Chorthippus (?) comptus*
- Karny, 1907, p. 362 (clé)
- Chortoicetes varians*
- Sjöstedt, 1910, p. 3-4
- Duronia virgula*
- Bolívar, 1891, p. 310-311 ~ 1893b, p. 175
- Gymnobothrus varians*
- Karsch, 1891, p. 178 ~ 1892, p. 69
- Stenobothrus comptus*
- Walker, 1870b, p. 762

Distribution géographique

Bénin (Fishpool, *comm. pers.* • Fishpool & Popov, 1984 • Mestre, 1988 • Mestre & Chiffaud, 1997, 2006 • Mestre *et al.*, 2001 • Paraiso *et al.*, 2012 • *mat. exam.*) - **Bioko** (Dirsh, 1964, 1965, 1966, 1970 • Ebner, 1943 • Jago, 1968) - **Cameroun** (Bolívar, 1908c • Bruner, 1920 • Chopard, 1945 • Dirsh, 1964, 1965, 1966, 1970 • Jago, 1968 • Johnsen, 1971 • Karsch, 1891 • Kevan, 1956b • Mestre & Chiffaud, 1997 • Seino & Dongmo, 2013 • Seino *et al.*, 2012c • Sjöstedt,



1910) - **Côte d'Ivoire** (Bolívar, 1893b • Couturier *et al.*, 1984 • Delarze & Le Gall, 1989 • Dirsh, 1964, 1965, 1966, 1970 • Gillon, 1973a, 1974a,b • Jago, 1968 • Le Gall & Mestre, 1986 • Mestre, 1988 • Mestre & Chiffaud, 1997, 2006 • *mat. exam.*) - **Gambie** (Johnsen, 1981a • Mestre, 1988 • Mestre & Chiffaud, 1997, 2006) - **Ghana** (Bolívar, 1891, 1893b • Chapman, 1961, 1962, 1964 • Dirsh, 1964, 1965, 1966, 1970 • Golding, 1948 • Jago, 1967b, 1968 • Mestre, 1988 • Mestre & Chiffaud, 1997, 2006 • Mestre *et al.*, 2001 • *mat. exam.*) - **Guinée** (Chopard, 1958a • Dirsh, 1963b • Jago, 1968 • Johnsen, 1971 • Mestre, 1988 • Mestre & Chiffaud, 1997, 2006 • Roy, 1960, 2003 • *mat. exam.*) - **Guinée-Bissau** (Mestre & Chiffaud, 1997, 2006 • *mat. exam.*) - **Liberia** (Johnsen, 1971 • Mestre, 1988 • Mestre & Chiffaud, 1997, 2006) - **Mali** (Descamps, 1965b • Jago, 1968 • Mestre, 1988 • Mestre & Chiffaud, 1997, 2006 • *mat. exam.*) - **Nigeria** (Cornes & Riley, 1972 • Dirsh, 1965, 1966, 1970 • Golding, 1948 • Jago, 1968 • Johnsen, 1971 • Medler, 1980 • Mestre, 1988 • Mestre & Chiffaud, 1997, 2006) - **Sénégal** (Descamps & Le Breton, 1973 • Dirsh, 1966, 1970 • Jago, 1968 • Johnsen, 1981b • Mestre, 1988 • Mestre & Chiffaud, 1997, 2006 • Roy, 1962, 1964b, 1965, 1969a) - **Sierra Leone** (Dirsh, 1964, 1965, 1966, 1970 • Golding, 1948 • Uvarov, 1925d • Walker, 1870b • *mat. exam.*) - **Tchad** (Descamps, 1968 • Mestre, 1988 • Mestre & Chiffaud, 1997, 2006) - **Togo** (Dirsh, 1964 • Fishpool, *comm. pers.* • Fishpool & Popov, 1984 • Jago, 1968 • Karsch, 1893 • Mestre, 1988 • Mestre & Chiffaud, 1997, 2006 • Mestre *et al.*, 2001 • *mat. exam.*) - **AO** (Jago, 1964a • Lecoq, 1978b, 1980b • Roy, 1960)

L'espèce est signalée dans toute la zone intertropicale forestière et préforestière d'Afrique.

Iconographie

Habitus (juv. : Gillon, 1974b) - **im.**: Dirsh, 1965, 1966 ♂ • Mestre, 1988 ♂♀ • Seck, 1994) - **Autres morph.** (Dirsh, 1965, 1970 • Johnsen, 1981a • Mestre, 1988) - **Anat.** (génit. ♂: Dirsh, 1956c, 1965, 1970) - **Ooth.** (Chapman, 1961) - **Cytogén.** (Seino *et al.*, 2012c)

Bio-écologie

Espèce assez commune voire abondante en zones forestière et préforestière, dans les tapis herbacés des habitats ouverts plus ou moins ombragés. C'est en particulier le cas en zone forestière de certaines clairières ou cultures, des bords de piste et des lisières savane-forêt. Les savanes hautes et denses, même arbustives, sont évitées.

On peut également observer l'espèce dans divers autres formations herbacées basses plus ou moins humides, naturelles ou anthropisées, incluant les bords de routes, certaines prairies ou les tapis graminéens ras y compris certaines pelouses artificielles. Elle remonte même dans des régions septentrionales beaucoup plus sèches en se cantonnant à certains milieux humides. On l'observe par exemple dans les niayes de la presqu'île du Cap-Vert (Sénégal) ainsi que sur certaines pelouses ombragées, pérennes car arrosées, de la ville de Dakar.

Les imagos sont signalés toute l'année en Sierra Leone par Phipps (1970), au Ghana par Chapman (1962) et Jago (1968) ainsi qu'au Nigeria par Golding (1948). Il en est de même des juvéniles pour les deux derniers pays. Le Gall & Mestre (1986, Côte d'Ivoire) indiquent également des imagos une grande partie de l'année (non observés en décembre, janvier et mars) alors que Roy (2003, Nimba, Guinée) les observe de septembre à mai avec des juvéniles plus ou moins à la même époque.

Comme le font Fishpool & Popov (1984) à l'instar de la plupart des auteurs, on peut penser qu'il y a 2 ou 3 générations annuelles selon les régions avec une reproduction plus ou moins continue.

Comme la plupart des Acridinae, l'espèce est essentiellement graminivore (Chapman, 1962, 1964). Elle est très occasionnellement attirée à la lumière (Phipps, 1971 ; Roy, 1965).