

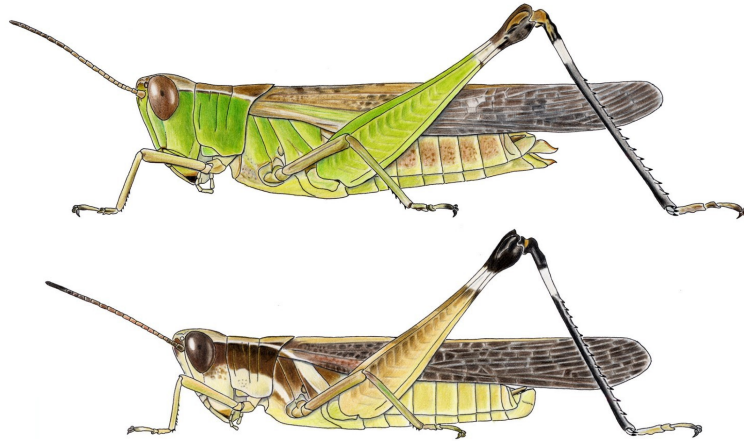
*Chirista* Karsch, 1893, p. 54 (clé), 75-76  
 Espèce-type : *Stenobothrus comptus* Walker, 1870b, p. 762,  
 par désignation subséquente de Bolívar (1909b, p. 291)

Genre afrotropical monospécifique.

***Chirista compta*** (Walker, 1870)

*Stenobothrus comptus* Walker, 1870b, p. 762

Syntypes mâles, Sierra Leone, Congo. Syntypes sans précision, Sierra Leone, NHM Londres.  
 Lectotype mâle désigné par Uvarov (1925d, p. 274)



*Chirista compta* femelle et mâle, d'après Mestre (1988)

- Syn.** *Duronia virgula* Bolívar, 1891, p. 310-311. Syntypes mâle(s), femelle(s), País de los Ashantes et Congo, MNCN Madrid [Karsch, 1893, p. 76, avec *Chirista varians*] [Bolívar, 1909b, p. 291 (note infrapaginale), avec *Chirista compta*]  
*Gymnbothrus varians* Karsch, 1891, p. 178. Syntypes mâles, femelle(s), Cameroun, MNHU Berlin (DORSA : syntypes mâles) [Bolívar, 1909b, p. 291 (note infrapaginale), avec *Chirista compta*]  
*Duronia pegasus* Rehn, 1914, p. 80-81. Holotype femelle, R.D. Congo (= ex-Zaïre), MNHU Berlin (DORSA : holotype femelle) [Uvarov, 1953b, p. 143, avec *Chirista compta*]  
 Sjöstedt (1931a) a décrit du Congo la variété *C. compta* var. *auripennis* ; son statut est à préciser.

**Citations bibliographiques**

*Chirista compta*

- Bruner, 1920, p. 99-100
- Chapman, 1961, p. 275, 277, fig. 26~ 1962, p. 14, 45, 61, fig. 34
- Chopard, 1945, p. 175 ~ 1958a, p. 148
- Cornes & Riley, 1972, p. 12
- Couturier *et al.*, 1984, p. 153-182
- Delarze & Le Gall, 1989, p. 278
- Descamps, 1965b, p. 1259, 1261 ~ 1968, p. 561, 562
- Descamps & Le Breton, 1973, p. 118
- Dirsh, 1956c, p. 279, pl. 52 : f. 12 ~ 1963b, p. 218 ~ 1964, p. 71 ~ 1965, p. 443, 444, fig. 355a-c ~ 1966, p. 402, fig. 206 ~ 1970, p. 452-454, fig. 138
- Ebner, 1943, p. 272
- Fishpool & Popov, 1984, p. 401
- Gillon, 1974a, p. 155 ~ 1974b, p. 498-499, 530
- Golding, 1948, p. 532-533, 578-584
- Jago, 1964a, p. 197 ~ 1967b, p. 258 ~ 1968, p. 311-312 ~ 1971, p. 212
- Johnsen, 1971, p. 42 ~ 1981a, p. 92-93 ~ 1981b, p. 155

*Chirista compta* (suite)

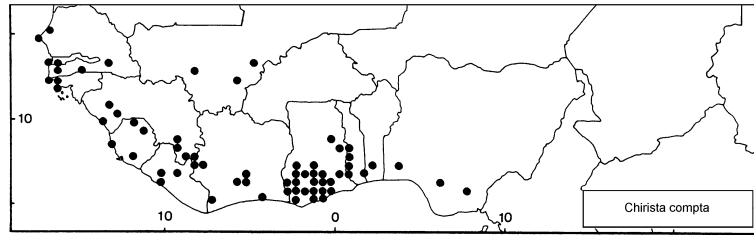
- Johnston, 1956, p. 610 ~ 1968, p. 311
- Kevan, 1956b, p. 961
- Kirby, 1910, p. 142
- Lecoq, 1978b, p. 243, 245 ~ 1980b, p. 564, 568
- Le Gall & Mestre, 1986, p. 55, 57-58, 62
- Medler, 1980, p. 38
- Mestre, 1988, p. 200-201, figs. 1-5, 1 carte
- Mestre & Chiffaud, 1997, p. 119 ~ 2006, p. 20, 100, 1 carte
- Mestre *et al.*, 2001, p. 319
- Otte, 1995b, p. 270
- Phipps, 1962, p. 13-21 ~ 1970, p. 337 ~ 1971
- Roy, 1960, p. 200, 201 ~ 1962, p. 131 ~ 1964b, p. 1180, 1188, 1194 ~ 1965, p. 626 ~ 1969a, p. 216 ~ 2003, p. 366, 381, 388
- Seino *et al.*, 2012c, figs. 2-3, 6-7
- Uvarov, 1925d, p. 274 ~ 1977, p. 316

*Chirista varians*

- Karsch, 1893, p. 76-77
- Chirista virgula*
- Bolívar, 1908c, p. 101
- Chorthippus (?) comptus*
- Karny, 1907, p. 362 (clé)
- Chortoicetes varians*
- Sjöstedt, 1910, p. 3-4
- Duronia pegasus*
- Golding, 1948, p. 532
- Duronia virgula*
- Bolívar, 1891, p. 310-311 ~ 1893b, p. 175
- Gymnbothrus varians*
- Karsch, 1891, p. 178 ~ 1892, p. 69
- Stenobothrus comptus*
- Walker, 1870b, p. 762

### Distribution géographique

**Bénin** (Fishpool, *comm. pers.* • Fishpool & Popov, 1984 • Mestre, 1988 • Mestre & Chiffaud, 1997, 2006 • Mestre *et al.*, 2001 • *mat. exam.*) - **Bioko** (Dirsh, 1965, 1966, 1970 • Ebner, 1943) - **Cameroun** (Bolívar, 1908c • Bruner, 1920 • Chopard, 1945 • Dirsh, 1965, 1966, 1970 • Karsch, 1891 • Kevan, 1956b • Seino *et al.*, 2012c • Sjöstedt, 1910) - **Côte d'Ivoire** (Bolívar, 1893b • Couturier *et al.*, 1984 • Delarze & Le Gall, 1989 • Dirsh, 1964, 1965, 1966, 1970 • Gillon, 1974a,b • Jago, 1968 • Le Gall & Mestre, 1986 • Mestre, 1988 • Mestre & Chiffaud, 1997, 2006 • *mat. exam.*) - **Gambie** (Mestre, 1988 • Mestre & Chiffaud, 1997, 2006) - **Ghana** (Bolívar, 1891, 1893b • Chapman, 1961, 1962 • Dirsh, 1964, 1965, 1966, 1970 • Golding, 1948 • Jago, 1967b, 1968 • Mestre, 1988 • Mestre & Chiffaud, 1997, 2006 • Mestre *et al.*, 2001 • Phipps, 1971 • *mat. exam.*) - **Guinée** (Chopard, 1958a • Dirsh, 1963b • Jago, 1968 • Johnsen, 1971 • Mestre, 1988 • Mestre & Chiffaud, 1997, 2006 • Roy, 1960, 2003 • *mat. exam.*) - **Guinée-Bissau** (Mestre & Chiffaud, 1997, 2006 • *mat. exam.*) - **Liberia** (Johnsen, 1971 • Mestre, 1988 • Mestre & Chiffaud, 1997, 2006) - **Mali** (Descamps, 1965b • Jago, 1968 • Mestre, 1988 • Mestre & Chiffaud, 1997, 2006 • *mat. exam.*) - **Nigeria** (Cornes & Riley, 1972 • Dirsh, 1965, 1966, 1970 • Golding, 1948 • Jago, 1968 • Johnsen, 1971 • Medler, 1980 • Mestre, 1988 • Mestre & Chiffaud, 1997, 2006 • Phipps, 1971) - **Sénégal** (Descamps & Le Breton, 1973 • Dirsh, 1966, 1970 • Jago, 1968 • Johnsen, 1981b • Mestre, 1988 • Mestre & Chiffaud, 1997, 2006 • Phipps, 1971 • Roy, 1962, 1964b, 1965, 1969a) - **Sierra Leone** (Dirsh, 1964, 1965, 1966, 1970 • Golding, 1948 • Jago, 1968 • Johnsen, 1971 • Karny, 1907 • Mestre, 1988 • Mestre & Chiffaud, 1997, 2006 • Phipps, 1962, 1970, 1971 • Uvarov, 1925d • Walker, 1870b • *mat. exam.*) - **Tchad** (Descamps, 1968 • Mestre, 1988 • Mestre & Chiffaud, 1997, 2006) - **Togo** (Dirsh, 1964 • Fishpool, *comm. pers.* • Fishpool & Popov, 1984 • Jago, 1968 • Karsch, 1893 • Mestre, 1988 • Mestre & Chiffaud, 1997, 2006 • Mestre *et al.*, 2001 • *mat. exam.*) - **AO** (Jago, 1964a • Lecoq, 1978b, 1980b • Roy, 1960)



L'espèce est signalée de toute la zone intertropicale forestière et préforestière d'Afrique.

### Iconographie

**Habitus** (*im.*: Dirsh, 1965, 1966 ♂ • Mestre, 1988 ♂♀) - **Autres morph.** (Dirsh, 1965, 1970 • Mestre, 1988) - **Anat.** (génit. ♂: Dirsh, 1956c, 1965, 1970) - **Cytogén.** (Seino *et al.*, 2012c)

### Bio-écologie

Espèce assez commune dans les tapis herbacés sous couvert ombragé des zones forestière et préforestière. C'est en particulier le cas des bords de piste et des lisières savane-forêt en zone forestière.

On peut cependant observer l'espèce dans des régions plus sèches comme par exemple certaines pelouses ombragées de la ville de Dakar.