

Catantopsilus Ramme, 1929, p. 442-443

Espèce-type : *Catantops taeniolatus* Karsch, 1893, par désignation originale

Genre afrotropical comprenant huit espèces selon Jago (1984). Cependant, *C. angulatus* Descamps n'est pas cité et donc il y aurait neuf espèces.

Les signalisations de ces différentes espèces sont à prendre avec réserve, ce genre nécessitant une révision. Par ailleurs, deux espèces citées, décrites par Ramme (1929) (*C. hintzi* et *C. defurcatus*), ne sont connues que par les spécimens types.

Clé Dirsh (1970, 6 espèces R.D. Congo)

***Catantopsilus angulatus* Descamps, 1965**

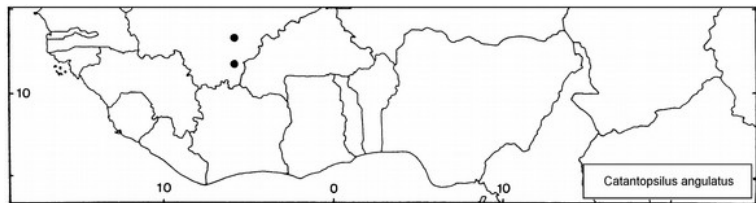
Catantopsilus angulatus Descamps, 1965a, p. 953, 955-957, figs. 13-18

Holotype mâle, Mali, Ban Markala (San), MNHN Paris

Comme indiqué dans Mestre & Chiffaud (1997), Descamps & Donskoff (1968, p. 1215) ont mis *C. angulatus* en synonymie avec *Parapropacris notata*. L'examen du type de *C. angulatus* montre qu'il s'agit d'une espèce distincte de *P. notata* et bien d'un *Catantopsilus*.

Citations bibliographiques

- Catantopsilus angulatus*
- Descamps, 1965a, p. 953, 955-957, fig. 13-18
 - Johnston, 1968, p. 245
 - Mestre, 1988, p. 144, 145, fig. 6, 1 carte
 - Mestre & Chiffaud, 1997, p. 117, 123 ~ 2006, p. 19, 95, 1 carte



Distribution géographique

Mali (Descamps, 1965a • Mestre, 1988 • Mestre & Chiffaud, 1997, 2006 • *mat. exam.*)

Iconographie

Habitus (?) - Autres morph. (Descamps, 1965a) - **Anat.** (génit. ♂: Descamps, 1965a)

Bio-écologie

Aucune information.

***Catantopsilus defurcatus* Ramme, 1929**

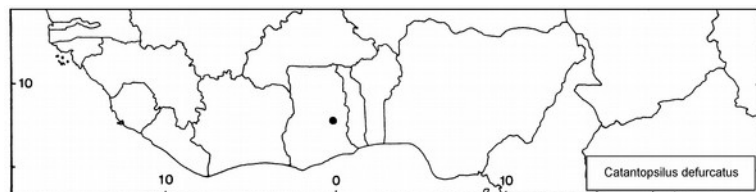
Catantopsilus defurcatus Ramme, 1929, p. 443, 445-446, fig. 92e

Holotype mâle, Ghana, Kete Kratje (= *Keti Krachi*), MNHU Berlin (DORSA : holotype)

La validité de cette espèce, citée uniquement par la série-type (du Ghana et non du Togo comme souvent indiqué), est à confirmer. Jago (1968) indique que les spécimens de la région de Keti Krachi ne sont probablement que des *C. taeniolatus* avec l'apex des cerques des mâles particulièrement bifurqués, caractère au demeurant très variable chez *C. taeniolatus*.

Citations bibliographiques

- Catantopsilus defurcatus*
- Dirsh, 1956a, p. 28 ~ 1965, p. 352
 - Jago, 1968, p. 267 ~ 1984, p. 385
 - Johnston, 1956, p. 331 ~ 1968, p. 245
 - Mestre & Chiffaud, 1997, p. 117, 123 ~ 2006, p. 19, 95, 1 carte
 - Otte, 1995a, p. 216
 - Ramme, 1929, p. 443, 445-446, fig. 92e



Distribution géographique

Ghana (Dirsh, 1956a, 1965 (et non Togo) • Jago, 1984 • Mestre & Chiffaud, 1997, 2006 • Ramme, 1929)

Iconographie

Habitus (?) - Autres morph. (Ramme, 1929) - **Anat.** (?)

Bio-écologie

Aucune information.

Catantopsilus elongatus Ramme, 1929

Catantopsilus taeniolatus elongatus Ramme, 1929, p. 443, 444, fig. 92b, pl. 13 : f. 15-16
Holotype mâle, Cameroun, Nsotun's (Ob. Ssanga-gebiet), MNHU Berlin (DORSA : + 2 paratypes)

- Syn.** *Catantopsilus taeniolatus elongatus* Ramme, 1929
[Dirsh & Uvarov, 1953b, p. 234, avec *Catantopsilus elongatus*, stat. nov.]
Catantopsilus imitator Ramme, 1929, p. 445. Holotype mâle, Centrafrique, MNHU Berlin (DORSA : holotype, pas les divers paratypes)
[Dirsh & Uvarov, 1953b, p. 234, avec *Catantopsilus elongatus*]
Catantopsilus imitator benuënsis Ramme, 1929, p. 445. Syntypes mâles, femelles, pas de localité, MNHU Berlin (DORSA : 1 syntype)
[Dirsh & Uvarov, 1953b, p. 234, avec *Catantopsilus elongatus*]

Citations bibliographiques*Catantopsilus elongatus*

- Davey *et al.*, 1959a, p. 93
- Descamps, 1965a, p. 953, 958 ~ 1968, p. 556, 558
- Dirsh, 1956a, p. 28 ~ 1965, p. 352, 353 ~ 1970, p. 267 (clé), 271-272, figs. 85.2, 85.6
- Fishpool & Popov, 1984, p. 395
- Jago, 1984, p. 382, 383, figs. 253-254
- Johnston, 1956, p. 331 ~ 1968, p. 245

Catantopsilus elongatus (suite)

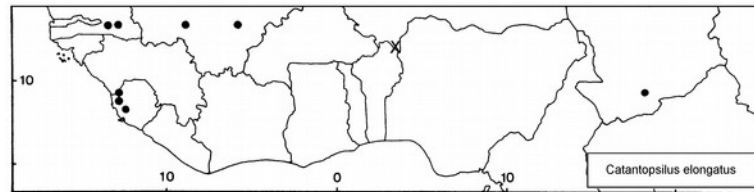
- Launois, 1978b, p. 150
 - Lecoq, 1980b, p. 555-556
 - Mestre, 1988, p. 144
 - Mestre & Chiffaud, 1997, p. 117, 123 ~ 2006, p. 19, 95-96, 1 carte
 - Otte, 1995a, p. 216-217
 - Phipps, 1970, p. 329
 - Roy, 1969a, p. 213
- Catantopsilus imitator*
- Ramme, 1929, p. 443, 445
 - Sjöstedt, 1932, p. 41

Catantopsilus taeniolatus (Err. dét. =

- Catantopsilus elongatus* selon Roy, 1969a, p. 197)
- Roy, 1962, p. 110, 113, 127
- Catantopsilus taeniolatus elongatus*
- Ramme, 1929, p. 443, 444, fig. 92b, pl. 13 : f. 15, 16

Distribution géographique

Cameroun (Dirsh, 1965, 1970 • Jago, 1984 • Ramme, 1929) - **Mali** (Davey *et al.*, 1959a • Descamps, 1965a • Mestre & Chiffaud, 1997, 2006) - **Niger** (Fishpool & Popov, 1984) - **Sénégal** (Mestre & Chiffaud, 1997, 2006 • Roy, 1962, 1969a) - **R. centrafricaine** (Dirsh, 1956a • Ramme, 1929 • Sjöstedt, 1932) - **Sierra Leone** (Mestre & Chiffaud, 1997, 2006 • Phipps, 1970) - **Tchad** (Descamps, 1968 • Mestre & Chiffaud, 1997, 2006 • Ramme, 1929) - **AO** (Fishpool & Popov, 1984 • Lecoq, 1980b • Mestre, 1988)



Cette espèce est également signalée du Congo, de R.D. Congo(ex-Zaire) et d'Ouganda.

Iconographie

Habitus (*im.*: Ramme, 1929 ♂♀) - **Autres morph.** (Dirsh, 1970 • Jago, 1984) - **Anat.** (génit. ♂: Jago, 1984)

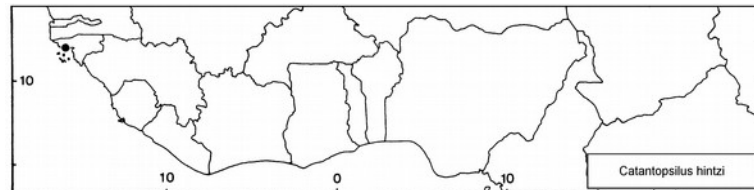
Bio-écologie**Catantopsilus hintzi** Ramme, 1929

Catantopsilus hintzi Ramme, 1929, p. 443, 447, fig. 92f
Holotype mâle, Guinée-Bissau, Bissao, MNHU Berlin (DORSA : 2 paratypes femelles)

Le statut de cette espèce, connue uniquement par le type, est à préciser.

Citations bibliographiques*Catantopsilus hintzi*

- Dirsh, 1956a, p. 28 ~ 1965, p. 352, 353
- Jago, 1984, p. 385
- Johnston, 1956, p. 332 ~ 1968, p. 246
- Mestre & Chiffaud, 1997, p. 117, 123 ~ 2006, p. 19, 96, 1 carte
- Otte, 1995a, p. 21
- Ramme, 1929, p. 443, 447, fig. 92f

**Distribution géographique**

Guinée-Bissau (Dirsh, 1956a, 1965 • Jago, 1984 • Mestre & Chiffaud, 1997, 2006 • Ramme, 1929).

Iconographie

Habitus (?) - **Autres morph.** (Ramme, 1929) - **Anat.** (?)

Bio-écologie

Aucune information.

Catantopsilus plagiatus (Uvarov, 1926)

Catantops plagiatus Uvarov, 1926a, p. 449-451

Holotype mâle, Nord-Nigeria, Azare (*en fait Sherifuri, 40 km au nord*), NHM Londres

Syn. *Catantopsilus plagiatus voltaensis* Sjöstedt, 1931b, p. 31-33. Syntypes mâles, femelles, Burkina Faso, NR Stockholm (la localité type est souvent indiquée à tort du Ghana) [Dirsh, 1956a, p. 29, avec *Catantopsilus plagiatus*]

Citations bibliographiques*Catantops plagiatus*

- Golding, 1948, p. 469
- Uvarov, 1926a, p. 449-451

Catantopsilus plagiatus

- Cornes & Riley, 1972, p. 9
- Dahdouh *et al.*, 1978, p. 476-477
- Descamps, 1968, p. 556, 558
- Dirsh, 1956a, p. 29 ~ 1964, p. 62 ~ 1965, p. 352, 353 ~ 1970, p. 267 (clé), 270-271, fig. 85.5
- Duranton & Lecoq, 1980, p. 151-164
- Duranton *et al.*, 1982, p. 316, 929
- Jago, 1984, p. 382
- Launois, 1978b, p. 150-151, figs. 1-6

Catantopsilus plagiatus (suite)

- Lecoq, 1977, p. 6 ~ 1978a, p. 633-635, 666 ~ 1980b, p. 555-556 ~ 1984
- Medler, 1980, p. 38
- Mestre, 1988, p. 144
- Mestre & Chiffaud, 1997, p. 118, 123 ~ 2006, p. 19, 96-97, 1 carte
- (?) Mestre *et al.*, 2001, p. 316
- Otte, 1995a, p. 217
- Phipps, 1970, p. 329
- Ramme, 1929, p. 443, 448
- Sjöstedt, 1931b, p. 32 ~ 1932, p. 41

Catantopsilus plagiatus plagiatus

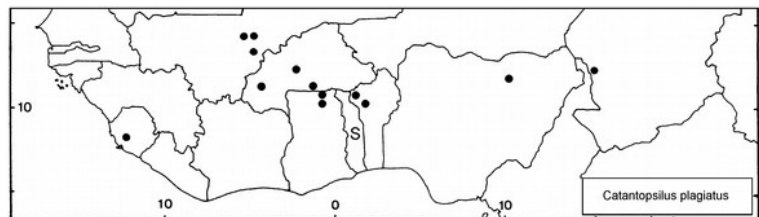
- Davey *et al.*, 1959a, p. 93
- Descamps, 1965a, p. 953
- Johnston, 1956, p. 332 ~ 1968, p. 246

Catantopsilus plagiatus voltaensis

- Johnston, 1956, p. 332
- Sjöstedt, 1931b, p. 31-33 ~ 1932, p. 41

Distribution géographique

Bénin (Mestre & Chiffaud, 2006 • Mestre *et al.*, 2001 (?) • *mat. exam.*) - **Burkina Faso** (Dirsh, 1956a, 1965 • Duranton & Lecoq, 1980 • Lecoq, 1977, 1978a, 1984 • Mestre & Chiffaud, 1997, 2006 • Sjöstedt, 1931b, 1932) - **Ghana** (Mestre & Chiffaud, 2006 • Mestre *et al.*, 2001 (?) • *mat. exam.*) - **Mali** (Davey *et al.*, 1959a • Descamps, 1965a • Mestre & Chiffaud, 1997) - **Nigeria** (Cornes & Riley, 1972 • Dirsh, 1956a, 1964, 1965, 1970 • Golding, 1948 • Jago, 1984 • Medler, 1980 • Mestre & Chiffaud, 1997, 2006 • Ramme, 1929 • Sjöstedt, 1931b, 1932 • Uvarov, 1926a) - **Sierra Leone** (Mestre & Chiffaud, 1997, 2006 • Phipps, 1970) - **Tchad** (Descamps, 1968 • Mestre & Chiffaud, 1997, 2006) - **Togo** (Dirsh, 1965 • Mestre & Chiffaud, 2006) - **AO** (Dirsh, 1965, 1970 • Launois, 1978b • Lecoq, 1980b • Mestre, 1988)



Cette espèce est également signalée de R.D. Congo (ex- Zaïre).

Iconographie

Habitus (*im.*: Launois, 1978b ♂♀) - **Autres morph.** (Dirsh, 1970 • Launois, 1978b) - **Anat.** (?)

Bio-écologie**Catantopsilus taeniolatus** (Karsch, 1893)

Catantops taeniolatus Karsch, 1893, p. 95 (clé), 100-101

Syntypes mâles, femelles, Togo, Bismarckburg, MNHU Berlin (DORSA : 5 syntypes : 2 mâles et 3 femelles)

Citations bibliographiques*Catantops taeniolatus*

- Karny, 1907, p. 311 (clé), 326
- Karsch, 1893, p. 95 (clé), 100-101
- Kirby, 1910, p. 480
- Risbec, 1950a, p. 121 ~ 1950b, p. 364
- Sjöstedt, 1932, p. 41

Catantopsilus taeniolatus

- Chapman, 1961b, p. 268-269, fig. 10 ~ 1962, p. 12, 28, 60, fig. 18 (carte) ~ 1964, p. 120
- COPR, 1982, p. 269-270, fig. 69, carte 87
- Cornes & Riley, 1972, p. 9
- Delarze & Jungclaus-Delarze, 1987

Catantopsilus taeniolatus (suite)

- Delarze & Le Gall, 1989, p. 278
- Descamps, 1965a, p. 953, 958
- Dirsh, 1956a, p. 27-28, figs. 38-40 ~ 1956c, p. 275, pl. 34 : f. 9 ~ 1963b, p. 213 ~ 1964, p. 62 ~ 1965, p. 352, 353, fig. 277a-d ~ 1970, p. 269-270, figs. 85.1, 85.4, 86

Catantopsilus taeniolatus (suite)

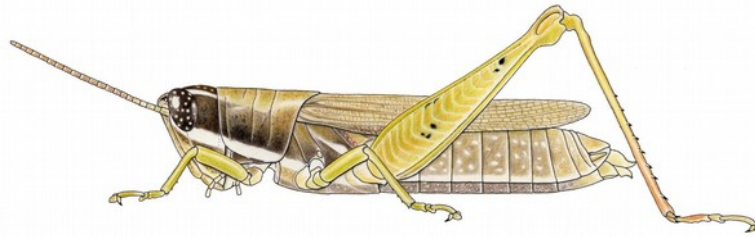
- Duranton *et al.*, 1982, p. 940, fig. 441
- Duviard, 1970a, p. 69 ~ 1970b, p. 94
- Fishpool & Popov, 1984, p. 342
- Gillon, 1971, p. 419-471 ~ 1974a, p. 144-145, 172-174 ~ 1974b, p. 480-482, 520-521, 527-528 ~ 1976, p. 5-85
- Golding, 1940b, p. 130 ~ 1948, p. 571, 578-584
- Jago, 1967b (clé), p. 265 ~ 1968, p. 266-267 ~ 1984, p. 382, 383, figs. 248-252
- Johnsen, 1971, p. 36

Catantopsilus taeniolatus (suite)

- Johnston, 1956, p. 332 ~ 1968, p. 246
- Lamotte & Roy, 1998, p. 107
- Launois, 1978b, p. 150
- Lecoq, 1978b, p. 243, 245 ~ 1980b, p. 555-556
- Le Gall & Gillon, 1989
- Le Gall & Mestre, 1986, p. 52, 61
- Medler, 1980, p. 38
- Mestre, 1988, p. 144, 145, figs. 1-5, 1 carte
- Mestre & Chiffaud, 1997, p. 118, 123 ~ 2006, p. 19, 97, 1 carte
- Mestre *et al.*, 2001, p. 316

Catantopsilus taeniolatus (suite)

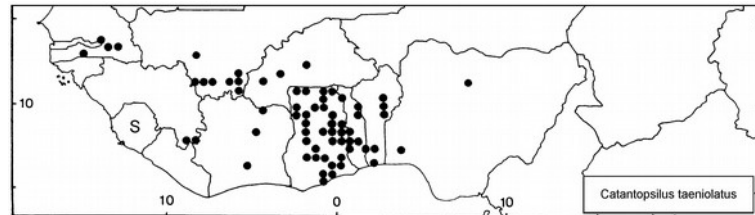
- Otte, 1995a, p. 217
 - Oyidi, 1977 ~ 1978
 - Paraiso *et al.*, 2012, p. 30-31, 51
 - Popov, 1989, p. 68-69, 1 fig. non numérotée
 - Ramme, 1929, p. 441-443, 484
 - Roy, 1967, p. 1560 ~ 1970, p. 699 ~ 2003, p. 344, 380, 387
 - Sjöstedt, 1931b, p. 31, 33 ~ 1932, p. 41
- Catantops taeniolatus taeniolatus*
- Ramme, 1929, p. 443, 444, fig. 92a



Catantopsilus taeniolatus femelle, d'après Mestre (1988)

Distribution géographique

Bénin (Fishpool, *comm. pers.* • Fishpool & Popov, 1984 • Mestre & Chiffaud, 1997, 2006 • Mestre *et al.*, 2001 • Paraiso *et al.*, 2012 • *mat. exam.*) - **Burkina Faso** (Fishpool, *comm. pers.* • Mestre & Chiffaud, 2006 • *mat. exam.*) - **Côte d'Ivoire** (COPR, 1982 • Delarze & Jungclaus-Delarze, 1987 • Delarze & Le Gall, 1989 • Duviard, 1970a,b • Gillon, 1971, 1974a, 1974b, 1976 • Le Gall & Gillon, 1989 • Le Gall & Mestre, 1986 • Mestre, 1988 • Mestre & Chiffaud, 1997, 2006 • *mat. exam.*) - **Ghana** (Chapman, 1961b, 1962 • COPR, 1982 • Dirsh, 1956a, 1965, 1970 • Jago, 1967b, 1968 • Mestre, 1988 • Mestre & Chiffaud, 1997, 2006 • Mestre *et al.*, 2001 • *mat. exam.*) - **Guinée** (COPR, 1982 • Dirsh, 1963b • Jago, 1968 • Johnsen, 1971 • Lamotte & Roy, 1998 • Mestre, 1988 • Mestre & Chiffaud, 1997, 2006 • Roy, 2003) - **Mali** (COPR, 1982 • Descamps, 1965a • Mestre, 1988 • Mestre & Chiffaud, 1997, 2006 • Risbec, 1950b • *mat. exam.*) - **Niger** (Fishpool, *comm. Pers.*) - **Nigeria** (COPR, 1982 • Cornes & Riley, 1972 • Dirsh, 1964, 1965, 1970 • Golding, 1940b, 1948 • Jago, 1968 • Medler, 1980 • Mestre, 1988 • Mestre & Chiffaud, 1997, 2006 • Oyidi, 1977, 1978) - **Sénégal** (COPR, 1982 • Jago, 1968 • Mestre, 1988 • Mestre & Chiffaud, 1997, 2006 • Roy, 1967, 1970) - **Sierra Leone** (COPR, 1982 • Dirsh, 1970 • Mestre & Chiffaud, 1997, 2006) - **Togo** (COPR, 1982 • Dirsh, 1956a, 1964, 1965, 1970 • Fishpool, *comm. pers.* • Fishpool & Popov, 1984 • Golding, 1948 • Jago, 1968, 1984 • Karny, 1907 • Karsch, 1893 • Mestre, 1988 • Mestre & Chiffaud, 1997, 2006 • Mestre *et al.*, 2001 • Ramme, 1929 • Sjöstedt, 1932 • *mat. exam.*) - **AO** (Dirsh, 1964, 1965, 1970 • Jago, 1968 • Lecoq, 1978b, 1980b • Popov, 1989 • Risbec, 1950a)



Cette espèce, la plus commune du genre en Afrique occidentale, est signalée également de R.D. Congo (ex- Zaïre).

Iconographie

Habitus (juv.: Popov, 1989 ▫ im.: COPR, 1982 • Dirsh, 1965, 1970, ♂ • Jago, 1984 ♂ • Mestre, 1988 ♀) - **Autres morph.** (Dirsh, 1956a, 1965, 1970 • Jago, 1984 • Mestre, 1988 • Ramme, 1929) - **Anat.** (génit. ♂: Dirsh, 1956c, 1965, 1970 • Jago, 1984) - **Ooth.** (Chapman, 1961b • Duranton *et al.*, 1982)

Bio-écologie