

**CATALOIPUS** Bolívar, 1890 - Eyprepocnemidinae

1/5

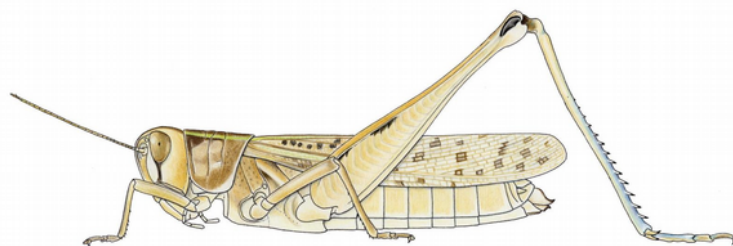
*Eyprepocnemis (Cataloipus)* Bolívar, 1890b, p. 321  
 Espèce-type : *Eyprepocnemis (Cataloipus) oberthuri* Bolívar, 1890b,  
 par désignation originale et monotypie

Ce genre comprend quinze espèces africaines et orientales (Inde) qui nécessite une révision. Les critères distinctifs de certaines espèces sont loin d'être évidents ou significatifs et leur validité doit être confirmée. Quatre ont été citées de notre zone d'étude mais le statut de deux d'entre elles, *C. gigas* et *klaptoczi*, est incertain.

**Clé :** Descamps (1965a, 2 espèces) – Lecoq (1980b, 2 espèces Afrique de l'Ouest)

***Cataloipus cymbiferus* (Krauss, 1877)**

*Eyprepocnemis cymbifera* Krauss, 1877, p. 142 [1878, p. 40-41, pl. 1 : f. 5-5a]  
 Syntypes mâle(s) et femelle(s), Sénégal, Dagana, NM Vienne. Dirsh (1970) signale un lectotype mâle mais il n'y a aucune indication sur l'origine de cette désignation.



*Cataloipus cymbiferus* femelle d'après Mestre (1988)

**Citations bibliographiques***Cataloipus cymbiferus* (-a)

- Boisson, 1961, p. 29
- Chapman, 1962, p. 13, 33, 61, fig. 22 (carte) ~ 1964, p. 120
- Chiffaud & Jahiel, 1997, p. 278
- Chiffaud & Mestre, 1991a, p. 2-3 ~ 1992, p. 330
- Chopard, 1941b, p. 50 ~ 1950, p. 144 ~ 1952, p. 471
- Coop & Croft, 1992 ~ 1993
- COPR, 1982, p. 256-258, carte 82
- Cornes & Riley, 1972, p. 9
- Dahdouh *et al.*, 1978, p. 476, 477, fig. 8
- Davey, 1959, p. 127
- Davey *et al.*, 1959a, p. 103-104
- Descamps, 1953, p. 601, 603, 605 ~ 1954, p. 179 ~ 1965a, p. 951, 952 ~ 1965b, p. 1309 ~ 1968, p. 549, 553, 554
- Descamps & Le Breton, 1973, p. 112-113
- Diop, 1987, p. 20, 26, 31, 38, 45, 46, 47, 79, 123, 134
- Dirsh, 1965, p. 294, 295 ~ 1970, p. 214-215
- Duranton & Lecoq, 1980, p. 153, 156, 158, 160, figs. 2, 4, 6
- Duranton *et al.*, 1982, p. 599, 844, fig. 53 ~ 1987, p. 180, 183, 242, pl. 3 : f. 59, pl. 58 : f. 1-5
- Fishpool & Popov, 1984, p. 339

*Cataloipus cymbiferus* (-a) (suite)

- Golding, 1948, p. 574
- Grunshaw, 1990, p. 192, 194, 195, figs. 15-16
- Jago, 1967b (clé), p. 249, 262 ~ 1968, p. 282-283 ~ 1993, p. 24 ~ 1997, p. 452, 456, 463, 469, 472
- Johnsen, 1981a, p. 85 ~ 1981b, p. 154 ~ 1990, p. 118, 119, fig. 355 ~ 1982, p. 187
- Johnston, 1956, p. 412 ~ 1968, p. 218
- Kirby, 1910, p. 557
- Launois, 1978b, p. 41, 50, 122-123, figs. 1-5, pl. D4 : f. 91
- Launois-Luong, 1978a, p. 582 ~ 1980b, p. 781, 787-788, 804-810, figs. 3-7
- Launois-Luong & Launois, 1987, p. 180, 183, 242, pl. 3 : f. 59, pl. 58 : f. 1-5
- Launois-Luong & Lecoq, 1989, p. 34, 1 carte
- Lecoq, 1977, p. 5 ~ 1978a, p. 666 ~ 1978b, p. 243, 245, 250-253 ~ 1980a, p. 56 ~ 1980b, p. 551, 553 ~ 1984, p. 231, 235 ~ 1988, p. 38-39, figs. non numérotées
- Mallamaire, 1948, p. 632, 633
- Matthews & Jago, 1993, p. 50-51, 1 fig. non numérotée
- Medler, 1980, p. 38

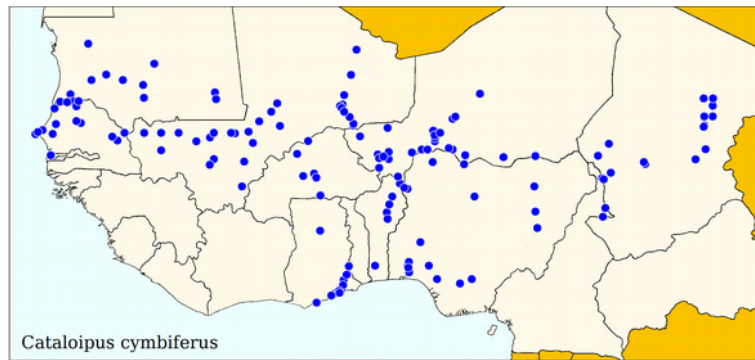
*Cataloipus cymbiferus* (-a) (suite)

- Mestre, 1988, p. 124-125, figs. 1-3, 1 carte
  - Mestre & Chiffaud, 1997, p. 117 ~ 2006, p. 19, 91, 1 carte
  - Otte, 1995a, p. 197
  - Oyidi, 1976, p. 88, 92
  - Paraíso *et al.*, 2012, p. 30, 51
  - Popov, 1985c, p. 45, 51, 58 ~ 1988, p. 36-37, 40, 45, fig. 21 ~ 1989, p. 46-47, fig. non numérotée
  - Popov *et al.*, 1990, p. 78-79, pl. 8
  - Risbec, 1950a, p. 120
  - Risbec & Mallamaire, 1949, p. 73
  - Roy, 1964b, p. 1187
  - Sjöstedt, 1918, p. 16
  - Steedman, 1990, p. 123-124, fig. 125 (carte), pl. 1
  - Uvarov, 1921b, p. 140
  - Vayssière & Mimeur, 1924, p. 189 ~ 1925 (?), p. 218, pl. 3 : f. 3-4 ~ 1926 (?), p. 17, pl. 5 : f. 3-4
- En 1925 et 1926, la description indique, généralement, 4 taches jaunes bien distinctes sur les faces latérales du pronotum ce qui fait plutôt penser à *C. fuscoeruleipes* ; les 2 espèces peuvent avoir été confondues
- Eyprepocnemis cymbifera*
- Krauss, 1877, p. 142 ~ 1878, p. 40-41, pl. 1 : f. 5-5a

**Distribution géographique**

**Bénin** (Paraíso *et al.*, 2012) - **Bioko ?** (COPR, 1982 • Jago, 1968) - **Burkina Faso** (Dahdouh *et al.*, 1978 • Duranton & Lecoq, 1980 • Lecoq, 1977, 1978a, 1980a, 1984 • Mestre, 1988 • Mestre & Chiffaud, 1997, 2006 • *mat. exam.*) - **Cameroun** (COPR, 1982 • Descamps, 1953, 1954 • Dirsh, 1965, 1970 • Jago, 1968 • Mestre, 1988 • Mestre & Chiffaud, 1997, 2006) - **"French Sudan"** (Dirsh, 1965, 1970 • Golding, 1948) - **Gambie** (Johnsen, 1981a • Mestre, 1988 • Mestre & Chiffaud, 1997, 2006) - **Ghana** (Chapman, 1962 • COPR, 1982 • Dirsh, 1965, 1970 • Jago, 1967b, 1968 • Johnsen, 1981b • Mestre, 1988 • Mestre & Chiffaud, 1997 • Uvarov, 1921b) - **Mali** (Boisson, 1961 • Coop & Croft, 1992, 1993 • COPR, 1982 • Davey, 1959 • Davey *et al.*, 1959a • Descamps, 1965a,b, 1968 • Fishpool, *comm. pers.* • Fishpool & Popov, 1984 • Jago, 1968 • Mestre,

1988 • Mestre & Chiffaud, 1997, 2006 • Popov *et al.*, 1990 • Vayssière & Mimeur, 1924 • *mat. exam.*) - **Mauritanie** (Chopard, 1952 • COPR, 1982 • Descamps, 1968 • Dirsh, 1965, 1970 • Jago, 1968 • Mestre, 1988 • Mestre & Chiffaud, 1997, 2006 • *mat. exam.*) - **Niger** (Chiffaud & Jahiel, 1997 • Chiffaud & Mestre, 1991a, 1992 • Chopard, 1941b, 1950, 1952 • COPR, 1982 • Descamps, 1968 • Fishpool, *comm. pers.* • Fishpool & Popov, 1984 • Jago, 1968 • Launois-Luong, 1978a, 1980b • Mestre, 1988 • Mestre & Chiffaud, 1997, 2006 • Popov *et al.*, 1990 • *mat. exam.*) - **Nigeria** (COPR, 1982 • Cornes & Riley, 1972 • Dirsh, 1965, 1970 • Golding, 1948 • Jago, 1968 • Medler, 1980 • Mestre, 1988 • Mestre & Chiffaud, 1997 • Oyidi, 1976 • Sjöstedt, 1918 • *mat. exam.*) - **Sénégal** (Chopard, 1952 • COPR, 1982 • Descamps, 1968 • Descamps & Le Breton, 1973 • Diop, 1987 • Dirsh, 1965, 1970 • Fishpool, *comm. pers.* • Golding, 1948 • Jago, 1968 • Krauss, 1877, 1878 • Mestre, 1988 • Mestre & Chiffaud, 1997 • Roy, 1964b • Vayssière & Mimeur, 1925, 1926 • *mat. exam.*) - **"Soudan"** (Chopard, 1952 • Vayssière & Mimeur, 1925, 1926) - **Tchad** (Chopard, 1952 • COPR, 1982 • Descamps, 1968 • Mestre, 1988 • Mestre & Chiffaud, 1997, 2006 • *mat. exam.*) - **AO** (Dirsh, 1965, 1970 • Duranton *et al.*, 1987 • Jago, 1968, 1993 • Launois, 1978b • Launois-Luong & Launois, 1987 • Launois-Luong & Lecoq, 1989 • Lecoq, 1978b, 1980b, 1988 • Mallamaire, 1948 • Matthews & Jago, 1993 • Popov, 1985c, 1988, 1989 • Popov *et al.*, 1990 • Risbec, 1950a • Risbec & Mallamaire, 1949 • Steedman, 1990)



Cette espèce, s'il s'agit bien de la même, a été citée de nombreux pays de l'Afrique sub-saharienne, jusqu'à l'Afrique du Sud. Du fait d'une certaine confusion dans ce genre, certaines déterminations et donc la distribution sont à revoir.

Ainsi, quoique *C. fuscocoeruleipes* soit l'espèce la plus hygrophile, c'est *C. cymbiferus* qui a été citée des régions les plus méridionales du Ghana et du Nigeria. Chapman (1962) et Jago (1968) ne citent d'ailleurs

que cette dernière espèce. Certes, les localités indiquées se concentrent dans une partie sèche du sud du pays ("l'anomalie d'Accra") et ce couloir sec bénino-togolais peut expliquer la présence jusqu'au littoral d'acridiens plus soudano-sahéliens. Il est cependant étonnant que *C. fuscocoeruleipes* n'ait jamais été signalé de ce pays.

Par ailleurs, le sud du Nigeria, également concerné, ne présente pas ces particularités climatiques.

### Iconographie

**Habitus** (*juv.*: Popov, 1989 ▫ *im.*: Duranton *et al.*, 1982 ♀, 1987 ♂♀ • Launois, 1978b ♂♀ • Launois-Luong & Launois, 1987 ♂♀ • Lecoq, 1988 ♀ • Matthews & Jago, 1993 ♀ • Mestre, 1988 ♀ • Popov *et al.*, 1990 ♀) - **Autres morph.** (Duranton *et al.*, 1987 • Grunshaw, 1990 • Johnsen, 1990 • Krauss, 1878 • Launois, 1978b • Launois-Luong & Launois, 1987 • Lecoq, 1988 • Mestre, 1988 • Steedman, 1990 •? Vayssière & Mimeur, 1925, 1926) - **Anat.** (?) - **Ooth.** (Popov *et al.*, 1990)

### Bio-écologie

Cette espèce est fréquente dans toute la zone soudano-sahélienne mais localisée. Elle est associée aux tapis herbacés relativement denses, savanes et prairies au sud et se concentrant plus au nord dans les milieux favorables tels que la végétation poussant sous le couvert des ligneux ou celle des zones plus ou moins humides.

### Cycle vital

Les données issues de la partie septentrionale de l'aire de répartition, avec une saison sèche longue et marquée, indiquent une espèce univoltine avec passage de la saison sèche sous forme d'oeufs en diapause (ou quiescence?) (Golding, 1948 ; Descamps, 1953 ; Fishpool & Popov, 1984 ; Paraïso *et al.*, 2012 : *obs. pers.* au Niger). Les imagos s'observent d'août-septembre à décembre-janvier, les juvéniles de juin-juillet à octobre-novembre.

Plus au sud, les données sont moins claires. Chapman (1962) et Jago (1968), au sud du Ghana, indiquent des imagos une grande partie de l'année. Chapman envisage la possibilité de 2 générations annuelles mais ceci est contesté par Jago. Ce dernier pense plutôt qu'il y a une seule génération sans véritable diapause embryonnaire, avec un étalement des éclosions et des juvéniles ainsi qu'une longue durée de vie des imagos permettant aux derniers d'entre eux de survivre en saison sèche dans les endroits se maintenant favorables. Plus au nord, il y aurait une diapause embryonnaire.

On retrouve en partie cette situation dans les données de Golding (1948) au sud du Nigeria mais les collectes sont trop limitées pour en tirer des conclusions.

Il y aurait 5 stades chez les mâles, peut-être 6 chez les femelles (Popov, 1989, données communes avec *C. fuscocoeruleipes*). Anderson (1964) indique 6 stades pour les deux sexes de l'espèce très similaire *C. oberthuri* en Tanzanie.

Elle est occasionnellement collectée aux lumières.

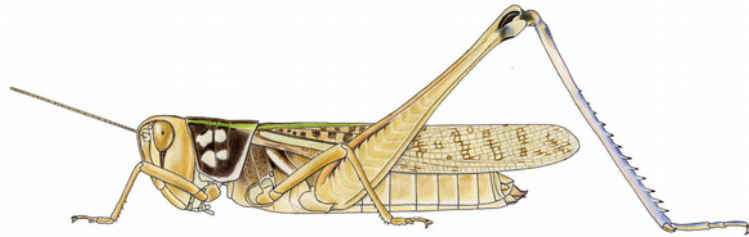
### Régime alimentaire

L'examen des contenus digestif montre un régime alimentaire ambivore, en accord avec l'aspect des mandibules (Chapman, 1962, 1964). Launois-Luong (1980b), dans des études en captivité en situation de choix limité, confirme un régime mixte. Anderson (1964) indique également un régime ambivore pour *C. oberthuri*. D'après les connaissances disponibles sur les Eyprepocnemidinae africains, ce régime semble le cas général pour la sous-famille.

Certaines années, en association avec d'autres sautériaux, cette espèce peut envahir les cultures de mil et causer quelques dégâts. Une étude comparative avec d'autres sautériaux communs des dégâts sur mil pourra être trouvée dans Coop & Croft (1992, 1993).

**Cataloipus fuscocoeruleipes** Sjöstedt, 1923

*Cataloipus cymbiferus* var. *fuscocoeruleipes* Sjöstedt, 1923a, p. 38, pl. 1 : f. 8a-8b  
Holotype mâle, Soudan, Bor to Shambe, NR Stockholm



*Cataloipus fuscocoeruleipes* femelle d'après Mestre (1988)

**Citations bibliographiques**

*Cataloipus cymbiferus* (Err. dét. pour *C. fuscocoeruleipes* selon Descamps, 1968)

-- Descamps, 1965a, p. 951

*Cataloipus fuscocoeruleipes* (ou *-lipes* par erreur)

-- Chiffaud & Mestre, 1991a, p. 2-3 ~ 1992, p. 330, 336

-- COPR, 1982, p. 255-256, carte 82

-- Cornes & Riley, 1972, p. 9

-- Dahdouh *et al.*, 1978, p. 476, 477, fig. 8

-- Davey *et al.*, 1959a, p. 104

-- Descamps, 1965a, p. 951 ~ 1968, p. 549, 553, 554

-- Descamps & Le Breton, 1973, p. 113

-- Dirsh, 1965, p. 294, 295

-- Duranton & Lecoq, 1980, p. 153, 156, 158, 160, figs. 2, 4, 6

-- Duranton *et al.*, 1982, p. 130, 316 ~ 1987, p. 180, 183, 241, pl. 3 : f. 58, pl. 58 : f. 1-5

-- Fishpool & Popov, 1984, p. 339

*Cataloipus fuscocoeruleipes* (ou *-lipes* par erreur) (suite)

-- Golding, 1948, p. 574, 578, 584

-- Jago, 1968, p. 282

-- Johnsen, 1981a, p. 84, 85, fig. 3 ~ 1981b, p. 154

-- Johnston, 1956, p. 413 ~ 1968, p. 218

-- Launois, 1978b, p. 41, 50, 124-125, figs. 1-5, pl. D4 : f. 92

-- Launois-Luong & Launois, 1987, p. 180, 183, 241, pl. 3 : f. 58, pl. 58 : f. 1-5

-- Launois-Luong & Lecoq, 1989, p. 35, 1 carte

-- Lecoq, 1977, p. 5 ~ 1978a, p. 652-653, 666, fig. 37 ~ 1978b, p. 243, 245, 250-253 ~ 1980b, p. 551, 553, 554, photo 13 ~ 1984, p. 231, 235, 236 ~ 1988, p. 32-33, figs. non numérotées

-- Mallamaire, 1948, p. 632

-- Medler, 1980, p. 38

*Cataloipus fuscocoeruleipes* (ou *-lipes* par erreur) (suite)

-- Mestre, 1988, p. 124-125, figs. 4-6, 1 carte

-- Mestre & Chiffaud, 1997, p. 117 ~ 2006, p. 19, 91-92, 1 carte

-- Mestre *et al.*, 2001, p. 314

-- Otte, 1995a, p. 197

-- Oyidi, 1975b, p. 98 ~ 1976, p. 88, 92 ~ 1977, p. 21 ~ 1978, p. 11

-- Paraïso *et al.*, 2012, p. 29, 51

-- Popov, 1985c, p. 45, 51, 58 ~ 1988, p. 36-37, 40, 45, fig. 21 ~ 1989, p. 46-47, fig. non numérotée

-- Roy, 1962, p. 128 ~ 1969a, p. 212 ~ 1970, p. 698

-- Selander & Laurence, 1987, p. 489, 496-497

-- Shah *et al.*, 1994, p. 335, 336 ~ 1998, p. 453-458, fig. 1 ~ 2000

-- Steedman, 1990, p. 123-124, fig. 125 (carte), pl. 1

**Distribution géographique**

**Bénin** (Fishpool, *comm. pers.* • Fishpool & Popov, 1984 • Mestre & Chiffaud, 1997, 2006 • Mestre *et al.*, 2001 • Paraïso *et al.*, 2012 • Shah *et al.*, 1994, 1998, 2000 • *mat. exam.*) -

**Burkina Faso** (Dahdouh *et al.*, 1978 • Duranton & Lecoq, 1980 • Lecoq, 1977, 1978a, 1984 • Mestre, 1988 • Mestre & Chiffaud, 1997, 2006 • *mat. exam.*) -

**Cameroun** (Descamps, 1953, 1968 • Mestre & Chiffaud, 1997, 2006 • *mat. exam.*) -

**Côte d'Ivoire** (Mestre, 1988 • Mestre & Chiffaud, 1997, 2006 • *mat. exam.*) -

**"French Sudan"** (Dirsh, 1965 • Golding, 1948) -

**Gambie** (Johnsen, 1981a • Mestre, 1988 • Mestre & Chiffaud, 1997, 2006 • Selander & Laurence, 1987) -

**Ghana** (Mestre *et al.*, 2001 • *mat. exam.*) -

**Mali** (COPR, 1982 • Davey *et al.*, 1959a • Descamps, 1965a, 1968 • Jago, 1968 • Mestre, 1988 • Mestre & Chiffaud, 1997, 2006 • *mat. exam.*) -

**Niger** (Chiffaud & Mestre, 1991a, 1992 • Fishpool, *comm. pers.* • Fishpool & Popov, 1984 • Mestre, 1988 • Mestre & Chiffaud, 1997, 2006 • *mat. exam.*) -

**Nigeria** (COPR, 1982 • Cornes & Riley, 1972 • Dirsh, 1965 • Golding, 1948 • Jago, 1968 • Medler, 1980 • Mestre, 1988 • Mestre & Chiffaud, 1997, 2006 • Oyidi, 1975b, 1976, 1977, 1978 • *mat. exam.*) -

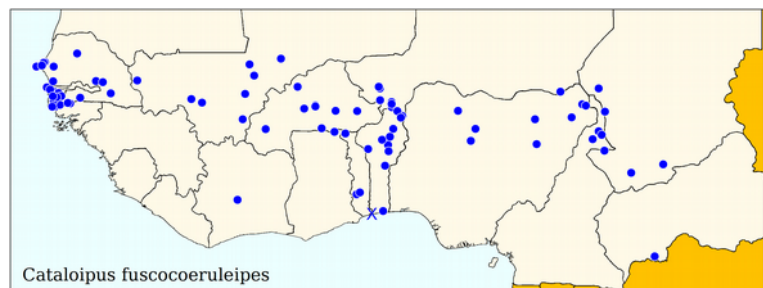
**R. centrafricaine** (Descamps, 1968 • *mat. exam.*) -

**Sénégal** (COPR, 1982 • Descamps, 1968 • Descamps & Le Breton, 1973 • Jago, 1968 • Johnsen, 1981b • Mestre, 1988 • Mestre & Chiffaud, 1997, 2006 • Roy, 1962, 1969a, 1970 • *mat. exam.*) -

**Tchad** (COPR, 1982 • Descamps, 1968 • Golding, 1948 • Mestre, 1988 • Mestre & Chiffaud, 1997, 2006 • *mat. exam.*) -

**Togo** (Fishpool & Popov, 1984 • Mestre & Chiffaud, 1997, 2006 • Mestre *et al.*, 2001 • *mat. exam.*) -

**AO** (Dirsh, 1965 • Duranton *et al.*, 1987 • Jago, 1968 • Launois, 1978b • Launois-Luong & Launois, 1987 • Launois-Luong & Lecoq, 1989 • Lecoq, 1978b, 1980b, 1988 • Mallamaire, 1948 • Popov, 1985c, 1988, 1989 • Steedman, 1990)



Cataloipus fuscocoeruleipes

L'aire de répartition de cette espèce est, d'après la littérature, plus restreinte que l'espèce précédente, couvrant plus ou moins la bande nord-soudanienne et sahélienne. Ainsi qu'indiqué pour *C. cymbiferus*, cela

doit être précisé, des erreurs de détermination n'étant pas à exclure. Le fait que Chapman et Jago ne citent pas *C. fuscocoeruleipes* du Ghana paraît en particulier très curieux.

Pour notre part, c'est *C. fuscocoeruleipes* que nous avons observé dans les zones les plus méridionales (Casamance sénégalaise, Côte d'Ivoire et sud-Togo) alors que *C. cymbiferus* est l'espèce la plus fréquente

au nord, en accord avec les données de Fishpool & Popov (1984).

Elle est signalée à l'Est jusqu'au Soudan et à l'Éthiopie.

### Iconographie

**Habitus** (juv.: Popov, 1989 ; im.: Duranton *et al.*, 1987 ♂♀ • Johnsen, 1981a ♂ • Launois, 1978b ♂♀ • Launois-Luong & Launois, 1987 ♂♀ • Lecoq, 1988 ♂ • Mestre, 1988 ♀ • Steedman, 1990 ♂) - **Autres morph.** (Duranton *et al.*, 1987 • Launois, 1978b • Launois-Luong & Launois, 1987 • Lecoq, 1988 • Mestre, 1988) - **Anat.** ( )

### Bio-écologie

Comme *C. cymbiferus*, cette espèce a une large répartition mais est moins fréquente, plus localisée. Elle est relativement hygrophile, plus que *C. cymbiferus*, et surtout abondante au nord dans les formations herbacées denses des zones humides (bords des cours d'eau et des mares, zones inondables, dépressions humides de saison des pluies...). Dans les parties plus méridionales, elle s'observe dans toutes les savanes, prairies et friches suffisamment verdoyantes et humides.

### Cycle vital

Les données disponibles indiquent une espèce univoltine avec passage de la saison sèche par les œufs en arrêt de développement (Joyce, 1952 ; Oyidi, 1977, 1978 ; Lecoq, 1978a ; Fishpool & Popov, 1984 ; Paraiso *et al.*, 2012). Les imagos s'observent de fin juillet à janvier, les juvéniles de juin à octobre.

L'espèce est généralement rare aux lumières mais Davey *et al.* (1959a) l'ont parfois observée commune.

### Régime alimentaire

Il n'y a pas d'étude précise sur le régime alimentaire mais les observations sur le terrain, notamment les dégâts aux cultures, indiquent une espèce ambivore (COPR, 1982).

Cette espèce est susceptible, lors de certaines années de forts effectifs et en association avec d'autres sautériaux, de commettre quelques dégâts sur mil ou maïs.

En 1986, année de fortes pullulations de sautériaux au Sénégal, dont *Oedaleus senegalensis*, nous avons nous-mêmes observé cette espèce très abondante dans les milieux naturels et les friches en Basse Casamance. Elle envahissait les champs de maïs avec d'autres espèces comme *Kraussella amabile* et *Zacompsa festa* ou *Kraussaria angulifera*, surtout les champs non désherbés dans lesquels se développait une importante végétation naturelle herbacée. Certains champs de riz étaient occasionnellement colonisés mais ici l'espèce la plus abondante était *Hieroglyphus daganensis*.

## Cataloipus gigas Ramme, 1929

(espèce de validité douteuse)

*Cataloipus gigas* Ramme, 1929, p. 473-474, pl. 16 : f. 2.

Holotype femelle, Cameroun, Garua [= *Garoua*], MNHU Berlin (DORSA : holotype).

La validité de cette espèce, connue uniquement par l'holotype, de plus femelle, est douteuse.

Les caractéristiques indiquées ne sont pas significatives et la conspécificité avec *C. cymbiferus* ou *C. fuscocoeruleipes* paraît probable.

La différence concerne surtout la grande taille du spécimen qui est effectivement très au-dessus de la

moyenne si l'on en juge à certaines mensurations fournies (notamment longueur du fémur postérieur et pronotum). En l'absence d'autres spécimens ni de mâles, ce "gigantisme" ne peut évidemment suffire à définir cette espèce comme nouvelle.

### Citations bibliographiques

- Cataloipus gigas*  
 -- Dirsh, 1965, p. 294, 295  
 -- Johnston, 1956, p. 413  
 -- Otte, 1995a, p. 197  
 -- Ramme, 1929, p. 473-474, pl. 16 : f. 2

### Distribution géographique

**Cameroun** (Dirsh, 1965 • Ramme, 1929)

Cette espèce n'est citée que par le matériel type.



### Iconographie

**Habitus** (im.: Ramme, 1929 ♀) - **Autres morph.** (?) - **Anat.** (?)

### Bio-écologie

Aucune information.

**Cataloipus klaptoczi** Karny, 1915

(espèce de validité douteuse)

*Cataloipus klaptoczi* Karny, 1915, p. 143

Syntypes mâles et femelles, Guinée, Mamou, dépositaire ? (perdus ?)

La validité de cette espèce connue uniquement par les types, qui semblent perdus, est douteuse. Les mensurations des mâles et des femelles fournies par Karny, ainsi que la description générale, notamment la longueur relative des ailes différente selon les sexes ainsi que l'aspect des cerques et de la

plaque sous-génitale des mâles, nous font penser qu'il pourrait s'agir d'*Amphiprosopia adjuncta* (Walker). Cette hypothèse est en accord avec la répartition générale de cette espèce, connue également de Guinée.

**Citations bibliographiques***Cataloipus klaptoczi*

- Dirsh, 1965, p. 294, 295
- Karny, 1915, p. 143
- Johnston, 1956, p. 413
- Mestre & Chiffaud, 1997, p. 117 ~ 2006, p. 19, 92, 1 carte
- Otte, 1995a, p. 197

**Distribution géographique**

**Guinée** (Dirsh, 1965 • Karny, 1915 • Mestre & Chiffaud, 1997, 2006)

**Iconographie**

**Habitus** (?) - **Autres morph.** (?) - **Anat.** (?)

**Bio-écologie**

Aucune information.

**Cataloipus** sp.**Citations bibliographiques***Cataloipus* sp.

- Davey *et al.*, 1959a, p. 104
- Cataloipus* sp. n.
- Golding, 1948, p. 574, 578
- Cataloipus oberthueri*
- Cornes & Riley, 1972, p. 9 • Jago, 1968, p. 282 (?)

**Distribution géographique**

**Ghana** (? Jago, 1968) - **Mali** (Davey *et al.*, 1959a) - **Nigeria** (Cornes & Riley, 1972 • Golding, 1948)