

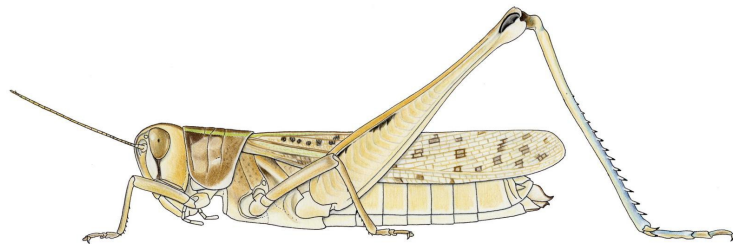
*Eyprepocnemis (Cataloipus)* Bolívar, 1890b, p. 321  
Espèce-type : *Eyprepocnemis (Cataloipus) oberthuri* Bolívar, 1890b,  
par désignation originale et monotypie

Ce genre comporte une quinzaine d'espèces africaines et orientales (Inde) et nécessite une révision. Quatre ont été citées de notre zone d'étude mais le statut de deux d'entre elles, *C. gigas* et *klaptoczi*, est incertain.

**Clé**

***Cataloipus cymbiferus* (Krauss, 1877)**

*Eyprepocnemis cymbifera* Krauss, 1877, p. 142 [1878, p. 40-41, pl. 1 : f. 5-5a]  
Syntypes mâle(s) et femelle(s), Sénégal, Dagana, NM Vienne. Dirsh (1970) signale un lectotype mâle mais il n'y a aucune indication sur l'origine de cette désignation.



*Cataloipus cymbiferus* femelle d'après Mestre (1988)

**Citations bibliographiques**

*Cataloipus cymbiferus* (-a)

- Boisson, 1961, p. 29
- Chapman, 1962, p. 13, 33, 61
- Chiffaud & Jahiel, 1997, p. 175-181
- Chiffaud & Mestre, 1991a, p. 2-3 ~ 1992, p. 330
- Chopard, 1941, p. 48 ~ 1950, p. 144 ~ 1952, p. 471
- Coop & Croft, 1993
- COPR, 1982, p. 256-258, carte 82
- Cornes & Riley, 1972, p. 9
- Dahdouh *et al.*, 1978, p. 476-477
- Davey, 1959, p. 127
- Davey *et al.*, 1959a, p. 103-104
- Descamps, 1953, p. 601, 603, 605 ~ 1954, p. 179 ~ 1965a, p. 951, 952 ~ 1965b, p. 1309 ~ 1968, p. 553, 554
- Descamps & Le Breton, 1973, p. 112-113
- Diop, 1987, p. 20, 26, 38, 45, 79
- Dirsh, 1965, p. 294, 295 ~ 1970, p. 214-215
- Duranton & Lecoq, 1980, p. 151-164

*Cataloipus cymbiferus* (-a) (suite)

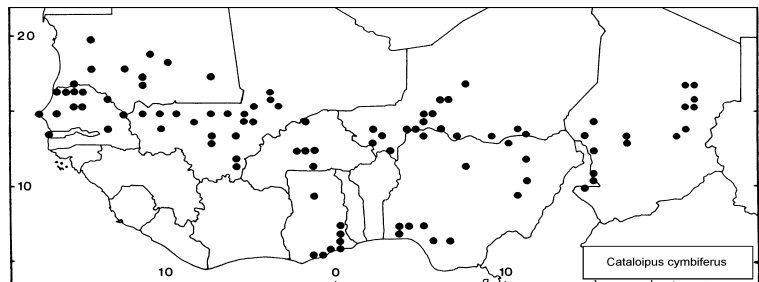
- Fishpool & Popov, 1984, p. 339
- Golding, 1948, p. 574
- Jago, 1967b, p. 249, 262 ~ 1968, p. 282-283 ~ 1993, p. 24
- Johnsen, 1981a, p. 85 ~ 1981b, p. 154
- Johnston, 1956, p. 412 ~ 1968, p. 218
- Kirby, 1910, p. 557
- Launois, 1978b, p. 122-123, figs. 1-5
- Launois-Luong, 1978a, p. 582 ~ 1978b, p. 243 ~ 1980b, p. 774-814
- Launois-Luong & Lecoq, 1989, p. 34, 1 carte
- Lecoq, 1977, p. 5 ~ 1978a, p. 666 ~ 1978b, p. 241-258 ~ 1980a, p. 56 ~ 1980b, p. 551, 553 ~ 1984 ~ 1988, p. 38-39, figs. non numérotées
- Mallamaire, 1948, p. 632-633
- Matthews & Jago, 1993, p. 50-51
- Medler, 1980, p. 38

*Cataloipus cymbiferus* (-a) (suite)

- Mestre, 1988, p. 124-125, figs. 1-3, 1 carte
  - Mestre & Chiffaud, 1997, p. 117 ~ 2006, p. 19, 91, 1 carte
  - Otte, 1995a, p. 197
  - Oyidi, 1976, p. 88
  - Popov, 1985c, p. 45 ~ 1988, p. 36-37 ~ 1989, p. 46-47, fig. non numérotée
  - Popov *et al.*, 1990, p. 78-79, pl. 8
  - Risbec, 1950a, p. 120
  - Risbec & Mallamaire, 1949, p. 73
  - Roy, 1964b, p. 1187
  - Sjöstedt, 1918, p. 16
  - Steedman, 1990, p. 123-124, pl. 1
  - Uvarov, 1921b, p. 140
  - Vayssière & Mimeur, 1924, p. 189 ~ 1925, p. 218, pl. 3 ~ 1926, p. 17, pl. 5
- Eyprepocnemis cymbifera*
- Krauss, 1877, p. 142 ~ 1878, p. 40-41

**Distribution géographique**

**Burkina Faso** (Dahdouh *et al.*, 1978 • Duranton & Lecoq, 1980 • Lecoq, 1977, 1978a, 1980a, 1984 • Mestre, 1988 • Mestre & Chiffaud, 1997, 2006 • *mat. exam.*) - **Cameroun** (Descamps, 1953, 1954 • Dirsh, 1965, 1970 • Mestre, 1988 • Mestre & Chiffaud, 1997, 2006) - **"French Sudan"** (Dirsh, 1965, 1970 • Golding, 1948) - **Gambie** (Johnsen, 1981a • Mestre, 1988 • Mestre & Chiffaud, 1997, 2006) - **Ghana** (Chapman, 1962 • COPR, 1982 • Dirsh, 1965, 1970 • Jago, 1967b, 1968 • Johnsen, 1981b • Mestre, 1988 • Mestre & Chiffaud, 1997 • Uvarov, 1921b) - **Mali** (Boisson, 1961 • Coop & Croft, 1993 • COPR, 1982 • Davey, 1959 • Davey *et al.*, 1959a • Descamps, 1965a,b, 1968 • Fishpool & Popov, 1984 • Jago, 1968 • Mestre, 1988 • Mestre & Chiffaud, 1997, 2006 • Popov *et al.*, 1990 • Vayssière & Mimeur, 1924 • *mat. exam.*) - **Mauritanie** (Chopard, 1952 • COPR, 1982 • Descamps, 1968 • Dirsh, 1965, 1970 • Jago, 1968 • Mestre, 1988 • Mestre & Chiffaud, 1997, 2006 • *mat. exam.*) - **Niger** (Chiffaud & Jahiel, 1997 • Chiffaud & Mestre, 1991a, 1992 • Chopard, 1941, 1950, 1952 •



COPR, 1982 • Descamps, 1968 • Fishpool & Popov, 1984 • Jago, 1968 • Launois-Luong, 1978a, 1980b • Mestre, 1988 • Mestre & Chiffaud, 1997, 2006 • Popov *et al.*, 1990 • *mat. exam.*) - **Nigeria** (COPR, 1982 • Cornes & Riley, 1972 • Dirsh, 1965, 1970 • Golding, 1948 • Jago, 1968 • Medler, 1980 • Mestre, 1988 • Mestre & Chiffaud, 1997 • Oyidi, 1976 • Sjöstedt, 1918 • *mat. exam.*) - **Sénégal** (Chopard, 1952 • COPR, 1982 • Descamps, 1968 • Descamps & Le Breton, 1973 • Diop, 1987 • Dirsh, 1965, 1970 • Golding, 1948 • Jago, 1968 • Krauss, 1877, 1878 • Mestre, 1988 • Mestre & Chiffaud, 1997 • Roy, 1964b • Vayssière & Mimeur, 1925, 1926 • *mat. exam.*) - "**Soudan**" (Chopard, 1952 • Vayssière & Mimeur, 1925, 1926) - **Tchad** (Chopard, 1952 • COPR, 1982 • Descamps, 1968 • Mestre, 1988 • Mestre & Chiffaud, 1997, 2006 • *mat. exam.*) - **AO** (Chopard, 1952 • Dirsh, 1965, 1970 • Golding, 1948 • Jago, 1968, 1993 • Launois, 1978b • Launois-Luong & Lecoq, 1989 • Lecoq, 1978b, 1980b, 1988 • Mallamaire, 1948 • Matthews & Jago, 1993 • Popov, 1985c, 1988, 1989 • Popov *et al.*, 1990 • Risbec, 1950a • Risbec & Mallamaire, 1949 • Steedman, 1990 • Vayssière & Mimeur, 1925, 1926)

Cette espèce a été citée de nombreux pays de l'Afrique sub-saharienne, jusqu'à l'Afrique du Sud. On se reportera à l'espèce suivante pour nos commentaires sur les répartitions de ces deux espèces.

### Iconographie

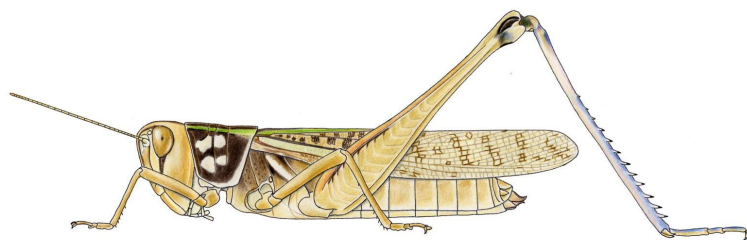
**Habitus** (juv.: Popov, 1989 ▫ im.: Launois, 1978b ♂♀ • Lecoq, 1988 ♀ • Mestre, 1988 ♀ • Popov *et al.*, 1990 ♀) - **Autres morph.** (Launois, 1978b • Lecoq, 1988 • Mestre, 1988) - **Anat.** (?) - **Ooth.** (Popov *et al.*, 1990)

### Bio-écologie

Espèce univoltine avec passage de la saison sèche sous forme d'oeufs.

## Cataloipus fuscocoeruleipes Sjöstedt, 1923

*Cataloipus cymbiferus* var. *fuscocoeruleipes* Sjöstedt, 1923a, p. 38, pl. 1 : f. 8a-8b  
Holotype mâle, Soudan, Bor to Shambe, NR Stockholm



*Cataloipus fuscocoeruleipes* femelle d'après Mestre (1988)

### Citations bibliographiques

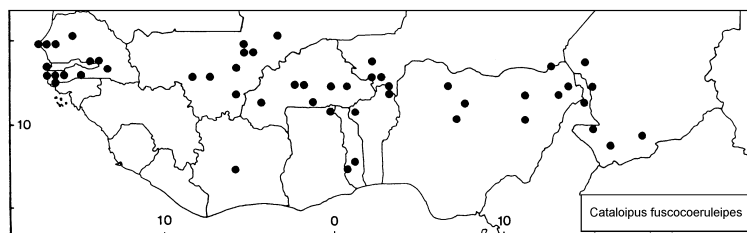
*Cataloipus cymbiferus* (Err. dét. pour *C. fuscocoeruleipes* selon Descamps, 1968)  
-- Descamps, 1965a, p. 951  
*Cataloipus fuscocoeruleipes* (ou *-lipes* par erreur)  
-- Chiffaud & Mestre, 1991a, p. 2-3 ~ 1992, p. 330, 336  
-- COPR, 1982, p. 255-256, carte 82  
-- Cornes & Riley, 1972, p. 9  
-- Dahdouh *et al.*, 1978, p. 476-477  
-- Davey *et al.*, 1959a, p. 104  
-- Descamps, 1965a, p. 951 ~ 1968, p. 553-554  
-- Descamps & Le Breton, 1973, p. 113  
-- Dirsh, 1965, p. 294, 295  
-- Duranton & Lecoq, 1980, p. 151-164  
-- Fishpool & Popov, 1984, p. 339

*Cataloipus fuscocoeruleipes* (ou *-lipes* par erreur) (suite)  
-- Golding, 1948, p. 574, 578-584  
-- Jago, 1968, p. 282  
-- Johnsen, 1981a, p. 84-85 ~ 1981b, p. 154  
-- Johnston, 1956, p. 413 ~ 1968, p. 218  
-- Launois, 1978b, p. 124-125, figs. 1-5  
-- Launois-Luong & Lecoq, 1989, p. 35, 1 carte  
-- Lecoq, 1977, p. 5 ~ 1978a, p. 652-653, 666 ~ 1978b, p. 241-258 ~ 1980b, p. 551, 553-554 ~ 1984 ~ 1988, p. 32-33, figs. non numérotées  
-- Mallamaire, 1948, p. 632  
-- Medler, 1980, p. 38

*Cataloipus fuscocoeruleipes* (ou *-lipes* par erreur) (suite)  
-- Mestre, 1988, p. 124-125, figs. 4-6, 1 carte  
-- Mestre & Chiffaud, 1997, p. 117 ~ 2006, p. 19, 91-92, 1 carte  
-- Mestre *et al.*, 2001, p. 314  
-- Otte, 1995a, p. 197  
-- Oyidi, 1975b, p. 98 ~ 1976, p. 88, 92 ~ 1977 ~ 1978  
-- Popov, 1985c, p. 45 ~ 1988, p. 36-37 ~ 1989, p. 46-47, fig. non numérotée  
-- Roy, 1962, p. 110, 128 ~ 1969a, p. 212 ~ 1970, p. 698  
-- Selander & Laurence, 1987, p. 489, 496-497  
-- Shah *et al.*, 1998, p. 451-459  
-- Steedman, 1990, p. 123-124, pl. 1

### Distribution géographique

**Bénin** (Fishpool & Popov, 1984 • Mestre & Chiffaud, 1997, 2006 • Mestre *et al.*, 2001 • Shah *et al.*, 1998 • *mat. exam.*) - **Burkina Faso** (Dahdouh *et al.*, 1978 • Duranton & Lecoq, 1980 • Lecoq, 1977, 1978a, 1984 • Mestre, 1988 • Mestre & Chiffaud, 1997, 2006 • *mat. exam.*) - **Cameroun** (Mestre & Chiffaud, 1997, 2006 • *mat. exam.*) - **Côte d'Ivoire** (Mestre, 1988 • Mestre & Chiffaud, 1997, 2006 • *mat. exam.*) - "**French Sudan**" (Dirsh, 1965 • Golding, 1948) - **Gambie** (Johnsen, 1981a • Mestre, 1988 • Mestre & Chiffaud, 1997, 2006 • Selander & Laurence, 1987) - **Ghana** (Mestre *et al.*, 2001 • *mat. exam.*) - **Mali** (COPR, 1982 • Davey *et al.*, 1959a •



Descamps, 1965a, 1968 • Jago, 1968 • Mestre, 1988 • Mestre & Chiffaud, 1997, 2006 • *mat. exam.*) - **Niger** (Chiffaud & Mestre, 1991a, 1992 • Fishpool & Popov, 1984 • Mestre, 1988 • Mestre & Chiffaud, 1997, 2006 • *mat. exam.*) - **Nigeria** (COPR, 1982 • Cornes & Riley, 1972 • Dirsh, 1965 • Golding, 1948 • Jago, 1968 • Medler, 1980 • Mestre, 1988 • Mestre & Chiffaud, 1997, 2006 • Oyidi, 1975b, 1976, 1977, 1978 • *mat. exam.*) - **Sénégal** (COPR, 1982 • Descamps, 1968 • Descamps & Le Breton, 1973 • Jago, 1968 • Johnsen, 1981b • Mestre, 1988 • Mestre & Chiffaud, 1997, 2006 • Roy, 1962, 1969a, 1970 • *mat. exam.*) - **Tchad** (COPR, 1982 • Descamps, 1968 • Golding, 1948 • Mestre, 1988 • Mestre & Chiffaud, 1997, 2006 • *mat. exam.*) - **Togo** (Fishpool & Popov, 1984 • Mestre & Chiffaud, 1997, 2006 • Mestre *et al.*, 2001 • *mat. exam.*) - **AO** (Dirsh, 1965 • Golding, 1948 • Jago, 1968 • Launois, 1978b • Launois-Luong & Lecoq, 1989 • Lecoq, 1978b, 1980b, 1988 • Mallamaire, 1948 • Popov, 1985c, 1988, 1989 • Steedman, 1990)

L'aire de répartition de cette espèce est, d'après la littérature, plus restreinte que l'espèce précédente, couvrant plus ou moins la bande nord-soudanienne et sahélienne. Elle doit être précisée. En effet, quoique cette espèce soit la plus hygrophile, c'est souvent *C. cymbiferus* qui a été citée des régions les plus

méridionales de notre zone comme le Ghana. Pour notre part, c'est *C. fuscocoeruleipes* que nous avons observé dans ces zones (Casamance sénégalaise, Côte d'Ivoire et sud-Togo) alors que *C. cymbiferus* est l'espèce la plus commune au nord, en accord avec les données de Fishpool & Popov (1984).

### Iconographie

**Habitus** (*juv.*: Popov, 1989 ▫ *im.*: Launois, 1978b ♂♀ • Lecoq, 1988 ♂ • Mestre, 1988 ♀) - **Autres morph.** (Launois, 1978b • Lecoq, 1988 • Mestre, 1988) - **Anat.** ( )

### Bio-écologie

Espèce univoltine avec passage de la saison sèche sous forme d'oeufs.

## Cataloipus gigas Ramme, 1929

*Cataloipus gigas* Ramme, 1929, p. 473-474, pl. 16 : f. 2.

Holotype femelle, Cameroun, Garua [= *Garoua*], MNHU Berlin (DORSA : holotype).

La validité de cette espèce, connue uniquement par l'holotype, est douteuse. Les caractéristiques indiquées par Ramme ne sont pas significatives et la conspécificité avec *C. cymbiferus* ou *C. fuscocoeruleipes* paraît probable.

### Citations bibliographiques

*Cataloipus gigas*

- Dirsh, 1965, p. 294, 295
- Johnston, 1956, p. 413
- Otte, 1995a, p. 197
- Ramme, 1929, p. 473-474, pl. 16 : f. 2

### Distribution géographique

**Cameroun** (Dirsh, 1965 • Ramme, 1929)

Cette espèce n'est citée que par le matériel type.



### Iconographie

**Habitus** (*im.*: Ramme, 1929 ♀) - **Autres morph.** (?) - **Anat.** (?)

### Bio-écologie

Aucune information.

## Cataloipus klaptoczi Karny, 1915

*Cataloipus klaptoczi* Karny, 1915, p. 143

Syntypes mâles et femelles, Guinée, Mamou, depositaire ? (perdus ?)

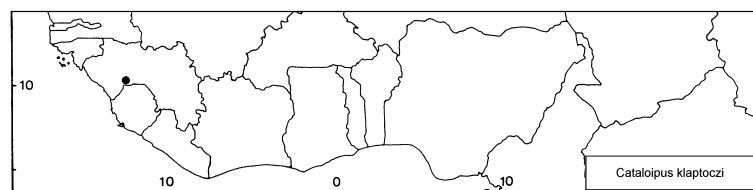
### Citations bibliographiques

*Cataloipus klaptoczi*

- Dirsh, 1965, p. 294, 295
- Karny, 1915, p. 143
- Johnston, 1956, p. 413
- Mestre & Chiffaud, 1997, p. 117 ~ 2006, p. 19, 92, 1 carte
- Otte, 1995a, p. 197

### Distribution géographique

**Guinée** (Dirsh, 1965 • Karny, 1915 • Mestre & Chiffaud, 1997, 2006)



La validité de cette espèce connue uniquement par les types, qui semblent perdus, est douteuse. Les mensurations des mâles et des femelles fournies par Karny, ainsi que la description générale, notamment la longueur relative des ailes différente entre les sexes et

l'aspect des cerques et de la plaque sous-génitale des mâles, nous font penser qu'il pourrait s'agir d'*Amphiprosopia adjuncta* (Walker). Cette hypothèse est en accord avec la répartition générale de cette espèce et notamment signalée de Guinée.

### Iconographie

Habitus (?) - Autres morph. (?) - Anat. (?)

### Bio-écologie

Aucune information.

## Cataloipus sp.

### Citations bibliographiques

*Cataloipus sp.*

-- Davey *et al.*, 1959a, p. 104

*Cataloipus gigas*

-- Ramme, 1929, p. 474

*Cataloipus oberthueri*

-- Cornes & Riley, 1972, p. 9 • Jago, 1968, p. 282

### Distribution géographique

Cameroun (Ramme, 1929) - Ghana (Jago, 1968) - Mali (Davey *et al.*, 1959a) - Nigeria (Cornes & Riley, 1972)