

Brachycrotaphus Krauss, 1877, p. 143

Espèce-type : *Brachycrotaphus steindachneri* Krauss, 1877, par désignation originale et monotypie

Genre d'une quinzaine d'espèces avec des représentants essentiellement afrotropicaux mais aussi trois espèces orientales.

Malgré la révision d'Uvarov (1932b), il semble qu'il y ait eu un certain nombre de confusions dans la détermination des espèces, et ceci même pour des espèces assez facilement identifiables avec la clé d'Uvarov (mâles uniquement). Un réexamen de ce genre, et donc des répartitions, est indispensable.

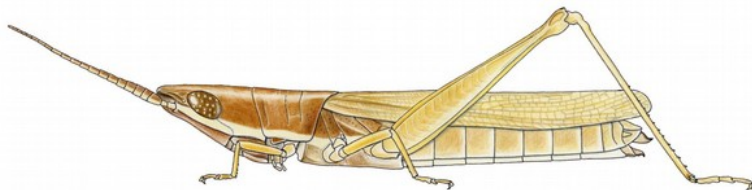
Syn *Psectrocnemus* Henry, 1940, p. 511, 513 [Jago, 1969, p. 255, avec *Brachycrotaphus*]

Syn Dirsh (1970, 3 espèces R.D. Congo) - Uvarov (1932b, 8 espèces africaines)

***Brachycrotaphus buettneri* Karsch, 1896**

Brachycrotaphus buettneri Karsch, 1896, p. 261-262, fig. 9, 9b

Syntypes mâles, femelles, Togo, Bismarckburg et Misahöhe, MNHU Berlin. Lectotype mâle, Bismarckburg, MNHU Berlin, désigné par Uvarov (1932b, p. 298) (DORSA : + 5 paralectotypes, 1 mâle et 4 femelles)



Brachycrotaphus buettneri femelle, d'après Mestre (1988)

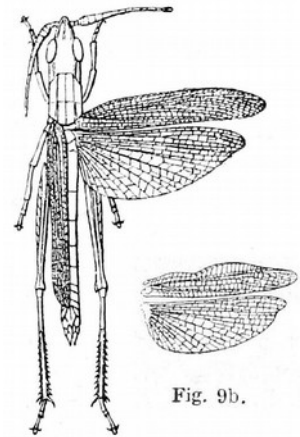


Fig. 9b.

Fig. 9.

Brachycrotaphus buettneri femelle (9) et mâle (9b), d'après Karsch (1896)

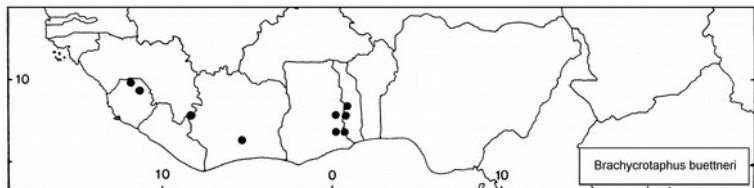
Citations bibliographiques

- Brachycrotaphus buettneri* (ou *büttneri*)
- Delarze & Jungclaus-Delarze, 1987
- Dirsh, 1963b, p. 219 ~ 1964, p. 80 ~ 1965, p. 513, 514 ~ 1970, p. 542
- Fishpool & Popov, 1984, p. [407] (section B non paginée)
- Gillon, 1971, p. 419-471 ~ 1974a, p. 163-164, 170, 172-174 ~ 1974b, p. 511, 522, 525 (clé), fig. 66 ~ 1976, p. 5-85
- Jago, 1967b, p. 266 (clé) ~ 1968, p. 343
- Johnston, 1956, p. 722 ~ 1968, p. 369
- Karsch, 1896, p. 261-262, fig. 9, 9b
- Kirby, 1910, p. 149

- Brachycrotaphus buettneri* ou *büttneri* (suite)
- Le Gall & Mestre, 1986, p. 57, 62
- Mestre, 1988, p. 260, 261, 288 (clé), figs. 1-4, 6, 8, 1 carte
- Mestre & Chiffaud, 1997, p. 121, 124 ~ 2006, p. 22, 79, 1 carte
- Mestre *et al.*, 2001, p. 324
- Otte, 1995b, p. 111
- Phipps, 1962, p. 13-21 ~ 1970, p. 343
- Roy, 2003, p. 375, 381, 389
- Uvarov, 1932b, p. 287, 290 (clé), 292, 295, 296, 297-298, figs. 1 (carte), 3b, 4b, 6b, 7b

Distribution géographique

Cameroun (Dirsh, 1965, 1970 • Jago, 1968 ~ Uvarov, 1932b) - **Côte d'Ivoire** (Delarze & Jungclaus-Delarze, 1987 • Gillon, 1971, 1974a, 1974b, 1976 • Le Gall & Mestre, 1986 • Mestre, 1988 • Mestre & Chiffaud, 1997, 2006 • *mat. exam.*) - **Ghana** (Jago, 1967b, 1968 • Mestre, 1988 • Mestre & Chiffaud, 1997, 2006) - **Guinée** (Dirsh, 1963b • Jago, 1968 • Mestre, 1988 • Mestre & Chiffaud, 1997, 2006 • Roy, 2003) - **R. centrafricaine** (Uvarov, 1932b) - **Sierra Leone** (Mestre, 1988 • Mestre & Chiffaud, 1997, 2006 • Phipps, 1962, 1970 • *mat. exam.*) - **Togo** (Dirsh, 1964, 1965, 1970 • Fishpool & Popov, 1984 • Jago, 1968 • Karsch, 1896 • Mestre, 1988 • Mestre & Chiffaud, 1997, 2006 • Mestre *et al.*, 2001 • Uvarov, 1932b • *mat. exam.*)



L'espèce est également signalée de R.D. Congo (ex-Zaïre).

Iconographie

Habitus (*juv.*: Gillon, 1974b • *im.*: Karsch, 1896 ♀ • Mestre, 1988 ♀) - **Autres morph.** (Karsch, 1896 • Uvarov, 1932b) - **Anat.** (?)

Bio-écologie

Brachycrotaphus karschi Uvarov, 1926

Brachycrotaphus karschi Uvarov, 1926a, p. 416-417

Holotype mâle, Nord-Nigeria, Azare (*en fait Sherifuri, 40 km au nord*), NHM Londres

Citations bibliographiques*Brachycrotaphus karschi*

- Dahdouh *et al.*, 1978, p. 476-477
- Davey *et al.*, 1959b, p. 592-593
- Delarze & Jungclaus-Delarze, 1987
- Delarze & Le Gall, 1989, p. 279
- Descamps, 1965b, p. 1292, 1306
- Dirsh, 1965, p. 513, 514
- Duranton & Lecoq, 1980, p. 151-164
- Fishpool & Popov, 1984, p. [407] (section B non paginée)
- Golding, 1948, p. 533
- Jago, 1967b, p. 240, 265 (clé), fig. 13 ~ 1968, p. 345 ~ 1971, p. 235

Brachycrotaphus karschi (suite)

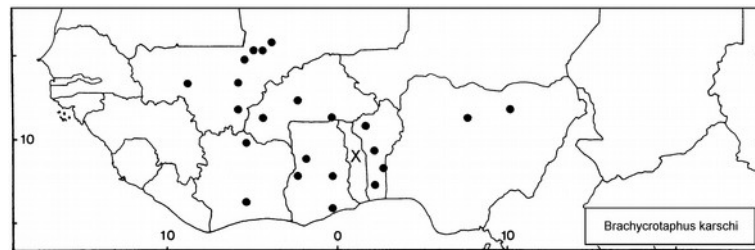
- Johnston, 1956, p. 722-723 ~ 1968, p. 369
- Launois, 1978b, p. 254
- Lecoq, 1977, p. 8 ~ 1978a, p. 667 ~ 1978b, p. 245 ~ 1980a, p. 69 ~ 1980b, p. 580, 582-583 ~ 1984
- Medler, 1980, p. 38
- Mestre, 1988, p. 260, 261, 288 (clé, figs. 5, 7, 9, 1 carte)
- Mestre & Chiffaud, 1997, p. 121, 124 ~ 2006, p. 22, 79-80, 1 carte
- Mestre *et al.*, 2001, p. 324

Brachycrotaphus karschi (suite)

- Otte, 1995b, p. 112
- Oyidi, 1977 ~ 1978
- Risbec, 1950b, p. 364
- Uvarov, 1926a, p. 416-417 ~ 1932b, p. 287, 290 (clé), 292, 296, 298, figs. 1 (carte), 3k, 4k, 6k, 7k

Distribution géographique

Bénin (Fishpool, *comm. pers.* • Fishpool & Popov, 1984 • Mestre & Chiffaud, 1997, 2006 • Mestre *et al.*, 2001 • *mat. exam.*) - **Burkina Faso** (Dahdouh *et al.*, 1978 • Duranton & Lecoq, 1980 • Fishpool, *comm. pers.* • Lecoq, 1977, 1978a, 1980a, 1984 • Mestre, 1988 • Mestre & Chiffaud, 1997, 2006 • *mat. exam.*) - **Côte d'Ivoire** (Delarze & Jungclaus-Delarze, 1987 • Delarze & Le Gall, 1989 • Mestre & Chiffaud, 1997, 2006 • *mat. exam.*) - **Ghana** (Jago, 1967b, 1968 • Mestre, 1988 • Mestre & Chiffaud, 1997, 2006) - **Mali** (Davey *et al.*, 1959b • Descamps, 1965b • Jago, 1968 • Mestre, 1988 • Mestre & Chiffaud, 1997, 2006) - **Nigeria** (Dirsh, 1965 • Golding, 1948 • Jago, 1968 • Medler, 1980 • Mestre, 1988 • Mestre & Chiffaud, 1997, 2006 • Oyidi, 1977, 1978 • Uvarov, 1926a, 1932b) - **Togo** (Fishpool, *comm. pers.* • Fishpool & Popov, 1984 • Mestre & Chiffaud, 1997, 2006) - **AO** (Dirsh, 1965 • Jago, 1968 • Lecoq, 1978b, 1980b • Risbec, 1950b)



L'espèce a été également signalée d'Ouganda.

Iconographie

Habitus (?) - **Autres morph.** (Jago, 1966b, 1967b • Mestre, 1988 • Uvarov, 1932b) - **Anat.** (génit. ♂: Jago, 1966b)

Bio-écologie**Brachycrotaphus lloydi** Uvarov, 1926

Brachycrotaphus lloydi Uvarov, 1926a, p. 417

Holotype mâle, Nord-Nigeria, Azare (*en fait Sherifuri, 40 km au nord*), NHM Londres

Dans sa description, Uvarov décrit un mâle puis une femelle provenant d'une série de 2 mâles et 2 femelles d'Azare et d'un mâle de Garoua (Nord-Cameroun). Dans le texte, rien ne précise d'où provient le mâle type. C'est dans sa révision du genre en 1932 qu'Uvarov indique que le mâle type est d'Azare.

Citations bibliographiques*Brachycrotaphus lloydi*

- Chiffaud & Mestre, 1992, p. 331-332
- Chopard, 1958a, p. 147
- Cornes & Riley, 1972, p. 14
- Davey *et al.*, 1959b, p. 593
- Descamps, 1965b, p. 1292, 1306
- Dirsh, 1964, p. 80 ~ 1965, p. 513, 514 ~ 1970, p. 542
- Fishpool & Popov, 1984, p. 374
- Golding, 1948, p. 533
- Jago, 1971, p. 235

Brachycrotaphus lloydi (suite)

- Johnsen, 1981a, p. 95, 96, fig. 14
- Johnston, 1956, p. 723 ~ 1968, p. 369
- Lecoq, 1980b, p. 580, 582-583
- Medler, 1980, p. 38
- Mestre, 1988, p. 262, 263, 288 (clé), figs. 8-10, 1 carte
- Mestre & Chiffaud, 1997, p. 121, 124 ~ 2006, p. 22, 80, 1 carte
- Mestre *et al.*, 2001, p. 324

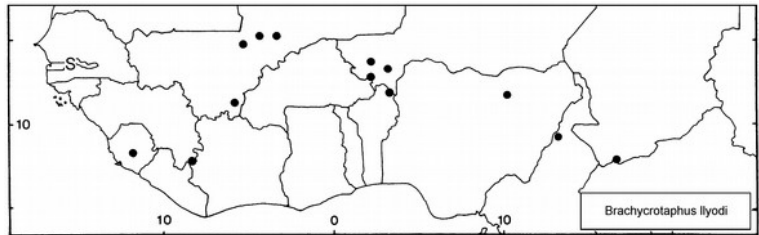
Brachycrotaphus lloydi (suite)

- Otte, 1995b, p. 112
- Phipps, 1962, p. 13-21 ~ 1970, p. 343
- Uvarov, 1926a, p. 417 ~ 1932b, p. 287, 290, 292, 294, 296-297, figs. 1 (carte), 3l, 4l, 5l, 7l

Distribution géographique

Bénin (Fishpool, *comm. pers.* • Mestre & Chiffaud, 2006 • Mestre *et al.*, 2001 • *mat. exam.*) - **Cameroun** (Dirsh, 1965, 1970 • Mestre, 1988 • Mestre & Chiffaud, 1997, 2006 • Uvarov, 1926a, 1932b) - **"French Sudan"** (Chopard, 1958a) -

Gambie (Johnsen, 1981a • Mestre & Chiffaud, 1997, 2006) - **Guinée** (Chopard, 1958a • Mestre, 1988 • Mestre & Chiffaud, 1997, 2006) - **Mali** (Davey *et al.*, 1959b • Descamps, 1965b • Mestre, 1988 • Mestre & Chiffaud, 1997, 2006) - **Niger** (Chiffaud & Mestre, 1992 • Fishpool & Popov, 1984 • Mestre & Chiffaud, 1997, 2006 • *mat. exam.*) • **Nigeria** (Chopard, 1958a • Cornes & Riley, 1972 • Dirsh, 1964, 1965, 1970 • Golding, 1948 • Medler, 1980 • Mestre, 1988 • Mestre & Chiffaud, 1997, 2006 • Uvarov, 1926a, 1932b) - **R. centrafricaine** (Uvarov, 1932b) - **Sierra Leone** (Mestre, 1988 • Mestre & Chiffaud, 1997, 2006 • Phipps, 1962, 1970) - **"Soudan français"** (Chopard, 1958a) - **Tchad** (Mestre & Chiffaud, 2006 • Uvarov, 1932b) - **AO** (Lecoq, 1980b)



L'espèce est également signalée du Zaïre.

Iconographie

Habitus (?) - **Autres morph.** (Johnsen, 1981a • Mestre, 1988 • Uvarov, 1932b) - **Anat.** (?)

Bio-écologie

Brachycrotaphus longicornis Jago, 1966

Brachycrotaphus longicornis Jago, 1966b, p. 366, 368-371, figs. 47-54

Holotype mâle, Ghana, Northern region, 4 miles North of Mole River, Busunu-Doboye Road, NHM Londres.

Le statut de cette espèce qui semble très proche de *B. steindachneri* est à réexaminer.

Citations bibliographiques

Brachycrotaphus longicornis

- Jago, 1966b, p. 366, 368-371, figs. 47-54 ~ 1967b, p. 240, 265 (clé), figs. 12, 16 ~ 1968, p. 345 ~ 1971, p. 235
- Johnston, 1968, p. 369
- Mestre & Chiffaud, 1997, p. 121 ~ 2006, p. 23, 80, 1 carte
- Otte, 1995b, p. 112

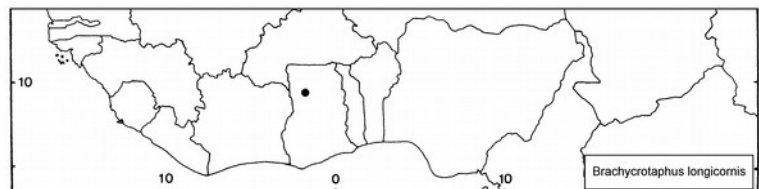
Distribution géographique

Ghana (Jago, 1966b, 1967b, 1968 • Mestre & Chiffaud, 1997, 2006)

Le matériel-type est la seule signalisation de l'espèce.

Iconographie

Habitus (?) - **Autres morph.** (Jago, 1966b, 1967b) - **Anat.** (génit. ♂: Jago, 1966b)



Bio-écologie

Aucune information précise. Jago indique simplement cette espèce comme phytophile et graminivore

Brachycrotaphus nigericus Chopard, 1947

(espèce de validité douteuse)

Brachycrotaphus nigericus Chopard, 1947, p. 152-153

Holotype mâle, Niger, Niamey, MNHN Paris

Citations bibliographiques

Brachycrotaphus nigericus

- Chopard, 1947, p. 152-153
- Dirsh, 1965, p. 513, 514
- Johnston, 1956, p. 723
- Lecoq, 1980b, p. 580, 582
- Le Gall & Mestre, 1986, p. 57-58, 61

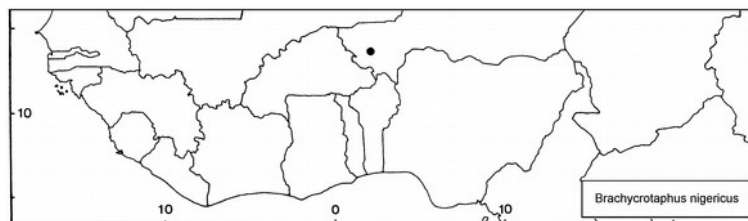
Brachycrotaphus nigericus

- Mestre & Chiffaud, 1997, p. 121, 124 ~ 2006, p. 23, 81, 1 carte
- Otte, 1995b, p. 112

Distribution géographique

Niger (Chopard, 1947 • Dirsh, 1965 • Mestre & Chiffaud, 1997, 2006) - **AO** (Lecoq, 1980b)

La validité de cette espèce, citée uniquement par le type du Niger (Niamey), est très douteuse (voir Chiffaud & Mestre, 1992). La signalisation de Côte d'Ivoire (Le Gall & Mestre, 1986) est une erreur.

**Iconographie**

Habitus (?) - **Autres morph.** (?) - **Anat.** (?)

Bio-écologie

Aucune information

Brachycrotaphus rammei Uvarov, 1932

Brachycrotaphus rammei Uvarov, 1932b, p. 298-299, figs. 3r, 4r, 6r, 7r
Holotype mâle, R. centrafricaine, Bosum, MNHU Berlin (DORSA : + 1 paralectotype femelle)

Citations bibliographiques

Brachycrotaphus rammei

- Davey *et al.*, 1959b, p. 593
- Descamps, 1965b, p. 1292
- Dirsh, 1965, p. 513, 514
- Johnston, 1956, p. 723 ~ 1968, p. 370
- Lecoq, 1980b, p. 580, 582-583
- Mestre & Chiffaud, 1997, p. 121, 124 ~ 2006, p. 23, 81, 1 carte

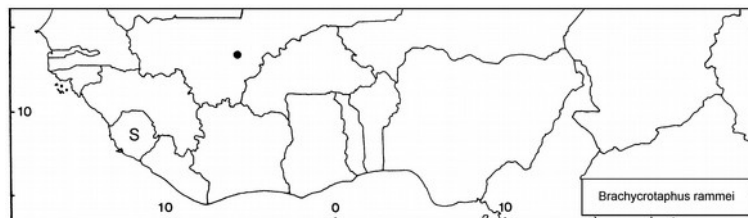
Brachycrotaphus rammei (suite)

- Otte, 1995b, p. 112
- Uvarov, 1932b, p. 290, 292, 295, 296, 298-299, figs. 1 (carte), 3r, 4r, 6r, 7r

Distribution géographique

Mali (Davey *et al.*, 1959b • Descamps, 1965b • Mestre & Chiffaud, 1997, 2006) - **R. centrafricaine** (Dirsh, 1965 ~ Uvarov, 1932b) - **Sierra Leone** (Mestre & Chiffaud, 1997) - **AO** (Lecoq, 1980b)

Hors la matériel type, les diverses signalisations ouest-africaines doivent être confirmées. L'espèce n'est signalée que de notre zone d'étude.

**Iconographie**

Habitus (?) - **Autres morph.** (Uvarov, 1932b) - **Anat.** (?)

Bio-écologie**Brachycrotaphus steindachneri** Krauss, 1877

Brachycrotaphus steindachneri Krauss, 1877, p. 143 [1878, p. 48-49, pl. 2 : f. 15, 15a]
Syntypes mâles, Sénégal, Dagana, NM Vienne

Cette espèce a été mise de nouveau en synonymie avec *B. tryxalicerus* par Dirsh (1966), ce qu'avaient également fait Karny (1907), Sjöstedt (1909) et Kirby (1910) avant la révision de Uvarov (1932b). Elles sont pourtant clairement et facilement distinguables d'après ce dernier travail (voir aussi Mestre, 1988). Les citations où les deux espèces ont été mises en synonymie sont indiquées ci-après sous *B. tryxalicerus*.

Citations bibliographiques

Brachycrotaphus steindachneri

- Chapman, 1961, p. 279 ~ 1962, p. 55, 62
- Cornes & Riley, 1972, p. 14
- Davey *et al.*, 1959b, p. 593
- Descamps, 1953, p. 604 ~ 1965b, p. 1292, 1306-1307

Brachycrotaphus steindachneri (suite)

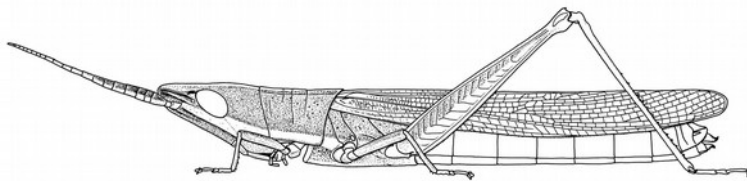
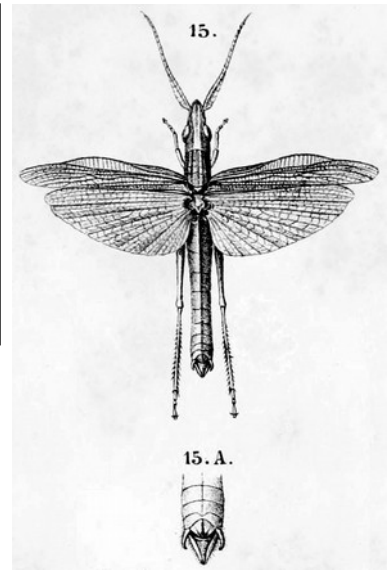
- Dirsh, 1965, p. 513, 514
- Fishpool & Popov, 1984, p. 374, 385
- Golding, 1948, p. 534, 578-584
- Jago, 1966b, p. 369 ~ 1967b, p. 240, 265 (clé), fig. 15 ~ 1968, p. 343-344 ~ 1971, p. 235

Brachycrotaphus steindachneri (suite)

- Johnsen, 1986, p. 426 (clé), 427-429, fig. 348
- Johnston, 1956, p. 724 ~ 1968, p. 370
- Joyce, 1952, p. 18, 24, 75, 76, 80, 81

Brachycrotaphus steindachneri (suite)
 -- Krauss, 1877, p. 143 ~ 1878, p. 48-49, pl. 2 : f. 15, 15a
 -- Lecoq, 1977, p. 8 ~ 1978a, p. 667 ~ 1978b, p. 245 ~ 1980b, p. 580, 582-583
 -- Medler, 1980, p. 38
 -- Mestre, 1988, p. 262, 263, 288 (clé), figs. 1-4, 1 carte
 -- Mestre & Chiffaud, 1997, p. 121, 124 ~ 2006, p. 23, 81-82, 1 carte
 -- Mestre *et al.*, 2001, p. 324
 -- Otte, 1995b, p. 112 (comme syn. de *B. tryxalicerus*)
 -- Oyidi, 1976, p. 89 ~ 1977 ~ 1978

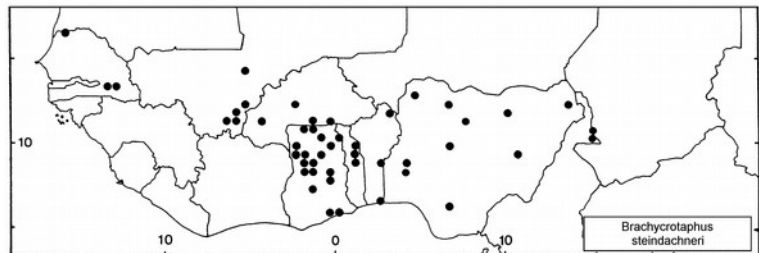
Brachycrotaphus steindachneri (suite)
 -- Popov, 1989, p. 150, 151, 1 fig. non numérotée
 -- Roy, 1962, p. 134
 -- Uvarov, 1932b, p. 287, 289 (clé), 292, 293-295, figs. 1 (carte), 2st, 4st, 5st ~ 1953, p. 198



Brachycrotaphus steindachneri
 femelle (à gauche) d'après Mestre (1988), et mâle (à droite) d'après Krauss (1878)

Distribution géographique

Bénin (Fishpool, *comm. pers.* • Fishpool & Popov, 1984 • Mestre & Chiffaud, 1997, 2006 • Mestre *et al.*, 2001 • *mat. exam.*) - **Burkina Faso** (Lecoq, 1977, 1978a • Mestre, 1988 • Mestre & Chiffaud, 1997, 2006) - **Cameroun** (Descamps, 1953 • Dirsh, 1965 • Jago, 1968 ~ Mestre, 1988 • Mestre & Chiffaud, 1997) - **"French Sudan"** (Golding, 1948) - **Ghana** (Chapman, 1961, 1962 • Dirsh, 1965 • Jago, 1967b, 1968 • Mestre, 1988 • Mestre & Chiffaud, 1997, 2006 • Mestre *et al.*, 2001 • Uvarov, 1932b, 1953 • *mat. exam.*) - **Mali** (Davey *et al.*, 1959b • Descamps, 1965b • Jago, 1968 • Mestre, 1988 • Mestre & Chiffaud, 1997, 2006) - **Nigeria** (Cornes & Riley, 1972 • Dirsh, 1965 • Golding, 1948 • Jago, 1968 • Medler, 1980 • Mestre, 1988 • Mestre & Chiffaud, 1997, 2006 • Oyidi, 1976, 1977, 1978 • Uvarov, 1932b, 1953) - **Sénégal** (Dirsh, 1965 • Jago, 1968 • Krauss, 1877, 1878 • Mestre, 1988 • Mestre & Chiffaud, 1997, 2006 • Roy, 1962 • Uvarov, 1932b) - **Tchad** (Uvarov, 1932b) - **Togo** (Fishpool, *comm. pers.* • Fishpool & Popov, 1984 • Mestre & Chiffaud, 1997, 2006 • Mestre *et al.*, 2001 • *mat. exam.*) - **AO** (Lecoq, 1978b, 1980b • Popov, 1989)



Cette espèce est également signalée du Soudan, d'Ouganda, de Zambie et du Zimbabwe.

Iconographie

Habitus (juv.: Popov, 1989 ≠ im.: Krauss, 1878 ♂ • Mestre, 1988 ♀) - **Autres morph.** (Jago, 1967b • Johnsen, 1986 • Krauss, 1878 • Mestre, 1988 • Uvarov, 1932b) - **Anat.** ()

Bio-écologie

Brachycrotaphus tryxalicerus (Fischer, 1853)

Opomala tryxalicerus Fischer, 1853, p. 305-306, pl. 15 : fig. 8

Type femelle, Sicile, prope Messanam (= près de Messine), perdu selon Dirsh (1966, p. 468)

Syn. *Ochrilidia boscae* Cazorro y Ruiz, 1886, p. 112-114. Syntypes mâle(s), femelle(s), Espagne, MNCN Madrid
 [Uvarov, 1932b, p. 291, avec *Brachycrotaphus tryxalicerus*]
Brachycrotaphus stuhlmanni Karsch, 1896, p. 262-263, fig. 9a. Type mâle, Africa orientalis centralis, Issango occid. Lectotype mâle (Uvarov, 1932b), French Aequatorial Africa, N. Alb. Edw.-See, Jssango-Ebene, MNHU Berlin ? (DORSA : non recensé)
 [Karny, 1907, p. 366, avec *Ochrilidia tryxalicerus*]
 [Sjöstedt, 1909, p. 159, avec *Ochrilidia truxalicerus* (sic)]
Ochrilidia bitaeniata Bolívar, 1908c, p. 97-98. Type femelle, R.D. Congo, IRSNB Bruxelles
 [Uvarov, 1932b, p. 291, avec *Brachycrotaphus tryxalicerus*]

Citations bibliographiques

Brachycrotaphus tryxalicerus (ou -a)

- Chapman, 1961, p. 278 ~ 1962, p. 55-56, 62
- Chiffaud & Mestre, 1992, p. 331-332, 334
- Chopard, 1958c, p. 16
- Cornes & Riley, 1972, p. 14
- Dahdouh *et al.*, 1978, p. 476-477
- Davey *et al.*, 1959b, p. 593-594
- Delarze & Jungclaus-Delarze, 1987
- Delarze & Le Gall, 1989, p. 279
- Descamps, 1953, p. 604 ~ 1965b, p. 1292, 1307, 1310 ~ 1968, p. 575, 583
- Descamps & Le Breton, 1973, p. 127
- Dirsh, 1956c, p. 281, pl. 60 : f. 13 ~ 1965, p. 513, 514, fig. 413
- Duranton & Lecoq, 1980, p. 151-164
- Duranton *et al.*, 1983, p. 197-207, 221 ~ 1984, p. 39, 41
- Fishpool & Popov, 1984, p. 375, 385
- Golding, 1948, p. 534
- Jago, 1966b, p. 369 ~ 1967b, p. 240, 265 (clé), fig. 14 ~ 1968, p. 344-345 ~ 1971, p. 235, 339
- Johnsen, 1971, p. 46, 47, 48, pl. 14 : f. 3 ~ 1981a, p. 95 ~ 1986, p. 427 (clé), 429-430, 431, fig. 349 ~ 1991b, p. 299-301, figs. 910-917

Brachycrotaphus tryxalicerus (ou -a) (suite)

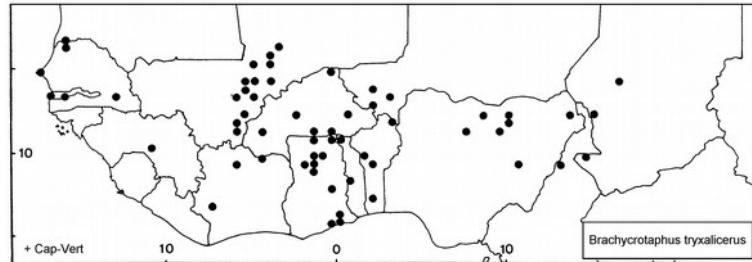
- Johnston, 1956, p. 724-725 ~ 1968, p. 370
- Launois, 1978b, p. 254-255, figs. 1-6
- Launois *et al.*, 1988, p. 159
- Launois-Luong & Lecoq, 1989, p. 104-105, 1 fig. non numérotée, 1 carte
- Lecoq, 1977, p. 8 ~ 1978a, p. 667 ~ 1978b, p. 245 ~ 1980a, p. 69 ~ 1980b, p. 580, 582-583 ~ 1984
- Medler, 1980, p. 38
- Mestre, 1988, p. 262, 263, 288 (clé), figs. 5-7, 1 carte
- Mestre & Chiffaud, 1997, p. 121, 124 ~ 2006, p. 23, 82-83, 1 carte
- Mestre *et al.*, 2001, p. 324
- Oyidi, 1976, p. 89 ~ 1977 ~ 1978
- Popov, 1989, p. 150, 151, 1 fig. non numérotée
- Roy, 1971, p. 409
- Saraiva, 1961, p. 148
- Uvarov, 1926a, p. 416 ~ 1932b, p. 287, 289, 291-293, 294, figs. 1 (carte), 2t, 4t, 5t, 7t ~ 1966, p. 177, 419, fig. 106a ~ 1977, p. 375

Brachycrotaphus tryxalicerus (citations où *B. steindachneri* était considéré synonyme)

- COPR, 1982, p. 518-519
- Dirsh, 1966, p. 466-468, fig. 236 ~ 1970, p. 540-541, fig. 160
- Kirby, 1910, p. 149
- Otte, 1995b, p. 112
- Roy, 1969a, p. 219
- Ochrilidia tryxalicerus* (citations où *B. steindachneri* était considéré synonyme)
- Karny, 1907, p. 366, 367 ~ 1915, p. 126
- Karsch, 1893, p. 61-62
- Opomala tryxalicerus*
- Fischer, 1853, p. 305-306, pl. 15 : fig. 8

Distribution géographique

Bénin (Fishpool, *comm. pers.* • Fishpool & Popov, 1984 • Mestre & Chiffaud, 1997, 2006 • Mestre *et al.*, 2001 • *mat. exam.*) - **Burkina Faso** (Dahdouh *et al.*, 1978 • Duranton & Lecoq, 1980 • Fishpool, *comm. pers.* • Lecoq, 1977, 1978a, 1980a, 1984 • Mestre, 1988 • Mestre & Chiffaud, 1997, 2006) - **Cameroun** (COPR, 1982 • Descamps, 1953 • Dirsh, 1965 • Jago, 1968 ~ 1968, 1988 • Mestre & Chiffaud, 1997, 2006 • Uvarov, 1932b) - **Cap-Vert**



(Chopard, 1958c • COPR, 1982 • Duranton *et al.*, 1984 • Launois *et al.*, 1988 • Mestre, 1988 • Mestre & Chiffaud, 1997, 2006 • Saraiva, 1961) - **Côte d'Ivoire** (Delarze & Jungclaus-Delarze, 1987 • Delarze & Le Gall, 1989 • Mestre & Chiffaud, 1997, 2006) - **"French Sudan"** (Golding, 1948) - **Gambie** (Johnsen, 1981a, 1991b • Mestre, 1988 • Mestre & Chiffaud, 1997, 2006) - **Ghana** (Chapman, 1961, 1962 • COPR, 1982 • Dirsh, 1965 • Jago, 1967b, 1968 • Johnsen, 1971 • Mestre, 1988 • Mestre & Chiffaud, 1997, 2006 • Mestre *et al.*, 2001 • Uvarov, 1932b • *mat. exam.*) - **Guinée** (COPR, 1982 • Dirsh, 1965 • Jago, 1968 • Karny, 1915 • Mestre & Chiffaud, 2006) - **Mali** (COPR, 1982 • Davey *et al.*, 1959b • Descamps, 1965b • Jago, 1968 • Mestre, 1988 • Mestre & Chiffaud, 1997, 2006) - **Mauritanie** (Mestre, 1988 • Mestre & Chiffaud, 1997, 2006 • Roy, 1971) - **Niger** (Chiffaud & Mestre, 1992 • Fishpool, *comm. pers.* • Fishpool & Popov, 1984 • Mestre, 1988 • Mestre & Chiffaud, 1997, 2006 • *mat. exam.*) - **Nigeria** (COPR, 1982 • Cornes & Riley, 1972 • Dirsh, 1965 • Golding, 1948 • Jago, 1968 • Medler, 1980 • Mestre, 1988 • Mestre & Chiffaud, 1997, 2006 • Oyidi, 1976, 1977, 1978 • Uvarov, 1926a, 1932b) - **R. centrafricaine** (Jago, 1968) - **Sénégal** (COPR, 1982 • Descamps & Le Breton, 1973 • Dirsh, 1965 • Golding, 1948 • Jago, 1968 • Mestre, 1988 • Mestre & Chiffaud, 1997, 2006 • Roy, 1969a • Uvarov, 1932b) - **Tchad** (Descamps, 1968 • Mestre, 1988 • Mestre & Chiffaud, 1997, 2006) - **Togo** (COPR, 1982 • Fishpool, *comm. pers.* • Fishpool & Popov, 1984 • Jago, 1968 • Karsch, 1893 • Mestre & Chiffaud, 1997, 2006) - **AO** (Dirsh, 1966, 1970 • Launois, 1978b • Launois-Luong & Lecoq, 1989 • Lecoq, 1978b, 1980b • Popov, 1989)

Cette espèce a été citée de la plupart des pays d'Afrique sub-saharienne. Au-delà, outre la Sicile (et les îles Liparies), elle n'est citée que de l'Espagne mais n'a cependant jamais été signalée d'Afrique du Nord.

Iconographie

Habitus (*juv.*: Popov, 1989 • *im.*: Dirsh, 1965, 1966, 1970 ♂ • Johnsen, 1986, 1991b ♂ • Launois, 1978b ♂♀ • Launois-Luong & Lecoq, 1989 ♀) - **Autres morph.** (Dirsh, 1965, 1970 • Fischer, 1853 • Jago, 1967b • Johnsen, 1971, 1986, 1991b • Launois, 1978b • Mestre, 1988 • Uvarov, 1932b, 1966) - **Anat.** (génit. ♂: Dirsh, 1956c, 1965, 1966, 1970 • Johnsen, 1986, 1991b)

Bio-écologie

Brachycrotaphus* sp.*Citations bibliographiques**

Brachycrotaphus nigericus (Err. dét.)

-- Le Gall & Mestre, 1986, p. 57, 62

Brachycrotaphus sp.

-- Descamps & Le Breton, 1973, p. 127

-- Phipps, 1970, p. 344

Brachycrotaphus spp.

-- Davey, 1959, p. 127

Distribution géographique

Côte d'Ivoire (Le Gall & Mestre, 1986) - **Sénégal** (Descamps & Le Breton, 1973) - **Sierra Leone** (Phipps, 1970)7