

Bocagella Bolívar I., 1889b, p. 161-162

Espèce-type : *Bocagella lanuginosa* Bolívar I., 1889b, par désignation originale et monotypie

Genre afrotropical comprenant trois espèces. Il est à réexaminer.

Clé Aucune (?).

***Bocagella acutipennis acutipennis* Miller, 1932**

Bocagella acutipennis Miller, 1932, p. 44-45, fig. 25.

Holotype femelle, Nigeria, Mama District, Akwanga Division, NHM Londres

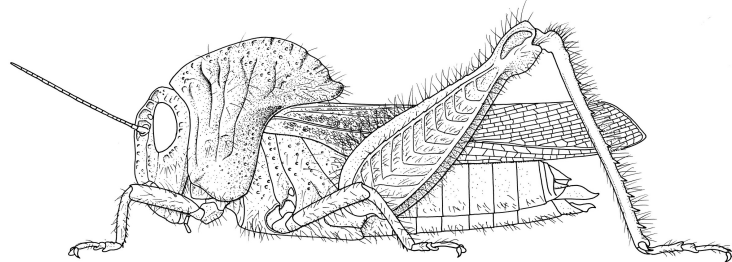
B. acutipennis est considérée ici comme la seule espèce du genre dans notre zone d'étude, hormis la signalisation douteuse de Ramme de R. centrafricaine (voir ci-après sous *B. lanuginosa*).

Les citations de *B. lanuginosa*, espèce d'Angola et de Tanzanie, dues à Karsch et Ramme, sont en effet antérieures à la description de Miller.

Les signalisations de Côte d'Ivoire de *B. acutipennis hirsuta* Kevan, 1956a, dues à Duviard et Gillon sont considérées ici comme des erreurs et rapportées à la sous-espèce nominative.

Le statut de cette sous-espèce *hirsuta*, peu caractérisée, est d'ailleurs à préciser. Hors cette signalisation de Côte d'Ivoire, elle est uniquement citée par les 2 femelles du matériel-type d'Ouganda.

Soulignons également que la troisième espèce du genre, *B. curvula* Sjöstedt, 1931a, décrite du Congo et uniquement citée par le matériel type, a un aspect général similaire à *B. acutipennis*. Elle n'a jamais été revue et il n'est pas à exclure qu'il puisse s'agir d'une seule et même espèce.



Bocagella acutipennis femelle, d'après Mestre (1988)

Syn. *Bocagella bolivari* Miller, 1932, p. 43-44, fig. 24. Holotype mâle, Tanzanie, NHM Londres [Dirsh, 1970, p. 150, avec *Bocagella acutipennis*]

Citations bibliographiques

Bocagella acutipennis

- Cornes & Riley, 1972, p. 8
- Descamps, 1965a, p. 944, 948
- Dirsh, 1963b, p. 211 ~ 1964, p. 57 ~ 1965, p. 248, 249 ~ 1970, p. 150-151
- Fishpool & Popov, 1984, p. [391] (section B, non paginée)
- Hummelen & Gillon, 1968, p. 203-204, 205
- Jago, 1967b (clé), p. 253 ~ 1968, p. 250-251
- Johnston, 1956, p. 277 ~ 1968, p. 182
- Lecoq, 1978b, p. 245 ~ 1980b (clé), p. 544
- Le Gall, 1986, nb. pages ~ 1989, p. 248, 253, 255
- Le Gall & Gillon, 1989, nb. pages
- Le Gall & Mestre, 1986, p. 53, 61
- Medler, 1980, p. 38

Bocagella acutipennis (suite)

- Mestre, 1988, p. 104-105, figs. 1-3
- Mestre & Chiffaud, 1997, p. 116
- Mestre *et al.*, 2001, p. 313
- Miller, 1932, p. 44-45, fig. 25
- Oyidi, 1977, p. 17 ~ 1978, p. 8
- Bocagella acutipennis acutipennis*
- Mestre & Chiffaud, 2006, p. 18, 78, 1 carte
- Otte, 1995a, p. 132
- Roy, 2003, p. 333-334, 380, 386, fig. 11
- Bocagella acutipennis hirsuta*
- Duviard, 1970a, p. 69 ~ 1970b, p. 90-92, fig. 31
- Gillon, 1971, p. 433, 462, 469 ~ 1973a, p. 20, 47, 104, 105, 124, 260, 303, figs. 9-10 ~ 1974a, p. 139, 169-170, figs. 8-9 ~ 1974b, p. 471, 473, 517, 523-530 (clé), fig. 22 ~ 1983, p. 293, 301

Bocagella bolivari

- Phipps, 1970, p. 326
- Bocagella lanuginosa* (partie Togo = err. dét., espèce d'Afrique centrale)
- Dirsh, 1965, p. 248-249
- Jago, 1968, p. 250
- Karsch, 1893, p. 93
- Ramme, 1929, p. 343
- Bocagella sp.*
- Golding, 1948, p. 566

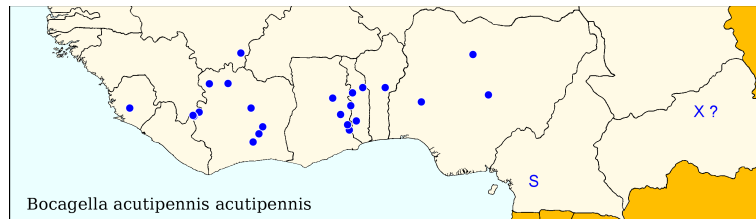
Distribution géographique

Bénin (Fishpool *comm.pers.* • Fishpool & Popov, 1984 • Mestre & Chiffaud, 1997, 2006) - **Cameroun** (*mat. exam.*, localité imprécise, Sud) - **Côte d'Ivoire** (Duviard, 1970a, 1970b • Gillon, 1971, 1973a, 1974a, 1974b, 1983 • Hummelen & Gillon, 1968 • Le Gall, 1989 • Le Gall & Gillon, 1989 • Le Gall & Mestre, 1986 • Mestre, 1988 • Mestre & Chiffaud, 1997, 2006 • *mat. exam.*) - **Ghana** (Jago, 1967b, 1968 • Mestre, 1988 • Mestre & Chiffaud, 1997, 2006) - **Guinée** (Dirsh, 1963b • Jago, 1968 • Mestre, 1988 • Mestre & Chiffaud, 1997, 2006 • Roy, 2003 • *mat. exam.*) - **Mali** (Descamps, 1965a • Mestre, 1988 • Mestre & Chiffaud, 1997, 2006 • *mat. exam.*) - **Nigeria** (Cornes & Riley, 1972 • Dirsh, 1964, 1965, 1970 • Golding, 1948 • Jago, 1968 • Medler, 1980 • Mestre, 1988 • Mestre & Chiffaud, 1997, 2006 • Miller, 1932 • Oyidi, 1977, 1978) - **R. centrafricaine** (Mestre & Chiffaud, 2006 (*Tchad par erreur*) • *mat. exam.*) - **Sierra Leone** (Mestre, 1988 • Mestre &

Chiffaud, 1997, 2006 • Phipps, 1970) - **Togo** (Dirsh, 1965 • Fishpool *comm.pers.* • Fishpool & Popov, 1984 • Jago, 1968 (*Togoland*) • Karsch, 1893 • Mestre, 1988 • Mestre & Chiffaud, 1997, 2006 • Mestre *et al.*, 2001 • Ramme, 1929 • *mat. exam.*) - **AO** (Lecoq, 1978b, 1980b)

La signalisation du Tchad (Mestre & Chiffaud, 2006), malgré une étiquette indiquant ce pays, paraît devoir être rapportée à la R. centrafricaine (région Dar Banda) . L'espèce, très caractéristique, est également signalée d'Ouganda (sous-espèce *hirsuta* Kevan, 1956), du Zaïre et de la Tanzanie.

Son régime alimentaire semblant très spécialisé (voir plus loin), la recherche de cette espèce doit en tenir compte.



Iconographie

Habitus (juv.: Gillon, 1974b π im.: Duviard, 1970b • Mestre, 1988, ♀) - **Autres morph.** (Mestre, 1988 • Miller, 1932, sous *B. acutipennis* et *B. bolivari*) - **Anat.** (?)

Bio-écologie

Les seules informations détaillées tant sur le cycle vital que sur le régime alimentaire, proviennent de la station de Lamto (Côte d'Ivoire), en particulier de Duviard (1970b), Gillon (1973), Hummel & Gillon (1968, Le Gall (1986, 1989), Le Gall & Gillon (1989) et Le Gall & Mestre (1986). Les autres données sont très éparpillées et confortent celles de Côte d'Ivoire.

L'espèce, peu abondante, est savanicole, avec une préférence pour les savanes arborées.

Cycle vital

L'espèce est univoltine avec passage de la saison sèche par les imagos. Les adultes apparaissent en fin d'année, s'accouplent à partir d'avril-mai et, après environ 1,5 mois d'incubation, les premiers juvéniles s'observent à partir de mai-juin.

Régime alimentaire

En Côte d'Ivoire, l'espèce se révèle très fortement associée à *Vernonia guineensis* Benth. (Composées), plante vivace commune des savanes préforestières.

Dans son étude de l'entomofaune associée à cette plante, Duviard (1970b) fait une description assez détaillée de la biologie de *Bocagella acutipennis* et de son association avec la plante.

Les *Bocagella* adultes se tiennent le plus souvent sur les capitules où leur forme, leur forte pilosité et leur couleur brun-gris les rendent très peu visibles. Les trois premiers stades juvéniles broutent l'épiderme des feuilles, à la manière de certaines petites chenilles, avant de les consommer plus classiquement par la tranche aux stades plus avancés.

La sénescence de *V. guineensis* à partir de septembre oblige les juvéniles à migrer vers d'autres zones où ils peuvent trouver d'autres Vernoniées de savane, plus tardives mais aussi plus rares et localisées, à savoir *Vernonia nigritiana* Oliv. et Hiern., beaucoup moins consommable, et *Gutenbergia macrocephala* Oliv. et Hiern.. Duviard envisage que ces migrations locales entraînent une mortalité importante chez l'acridien. Après les feux de savane de fin et début d'année, les adultes retrouvent alors *V. guineensis* en abondance.

Bocagella lanuginosa Bolívar, 1889

(présence à confirmer)

Bocagella lanuginosa Bolívar I., 1889b, p. 162, pl. sans numéro : f. 5, 5a (planche dans fascicule 1889a et légende dans fascicule 1890a, p. 232)

Holotype femelle, Angola, Caconda, a priori détruit dans l'incendie du Musée de Lisbonne.

Citations bibliographiques

Bocagella lanuginosa

- Bolívar I., 1889b, p. 162, pl. sans numéro : f. 5,5a (pl. dans fascicule 1889a et légende fascicule 1890a)
- Dirsh, 1956c, p. 277, pl. 39 : f. 19 ~ 1965, p. 248, 249, fig. 191a-b ~ 1966, p. 164-165, fig. 73
- Jago, 1968, p. 250 (pour la partie " Camerouns ", la partie Togo = *B. acutipennis*)

Bocagella lanuginosa (suite)

- Johnston, 1956, p. 278 ~ 1968, p. 182
- Kirby, 1910, p. 465
- Otte, 1995a, p. 132
- Ramme, 1929, p. 343, 482 (partie Togo, erreur pour *B. acutipennis*)
- Sjöstedt, 1931a, p. 27, 63, pl. 3 : f. 4
- Uvarov, 1977, p. 374, 387, fig. 226b

Distribution géographique

R. centrafricaine (Dirsh, 1965 • Jago, 1968 • Ramme, 1929)

La répartition respective des trois espèces du genre (et leur statut exact) en Afrique centrale reste à préciser. En l'attente, nous conservons cette signalisation due à Ramme (1929) qui doit être vérifiée. A l'époque en effet, *B. acutipennis* n'est pas

encore décrite, aussi Ramme rapporte-t-il l'ensemble du matériel du Togo et de R. centrafricaine à la seule espèce alors incluse dans le genre, *B. lanuginosa*.

Il ne décèle donc pas de séparation notable sur un plan morphologique dans son matériel alors que

l'aspect du pronotum est assez différent entre *B. acutipennis* et *B. lanuginosa*. Il indique simplement qu'une partie du matériel de R. centrafricaine a des ailes violacées alors que Bolívar parle d'ailes hyalines dans sa description.

Comme indiqué précédemment, les signalisations du Togo (Karsch, 1893 ; Ramme, 1929), reprises par Dirsh (1965) et Johnston (1956), sont rapportées à *B.*

acutipennis et il est donc possible que cette citation centrafricaine renvoie à la même espèce.

Celles du Cameroun des deux derniers auteurs, en référence au même Ramme, sont à en fait de la R. centrafricaine (Bosum), de même que celle de Jago (1968) qui a à l'évidence la même origine.

L'espèce est également citée d'Angola et de Tanzanie.

Iconographie

Habitus (im. : Dirsh, 1965, ♂, 1966, ♀ • Uvarov, 1977, ♂) - **Autres morph.** (Dirsh, 1966 • Bolívar I., 1889a • Sjöstedt, 1931a) - **Anat.** (génit. ♂ : Dirsh, 1956c, 1965, 1966)

Bio-écologie

Aucune information.

