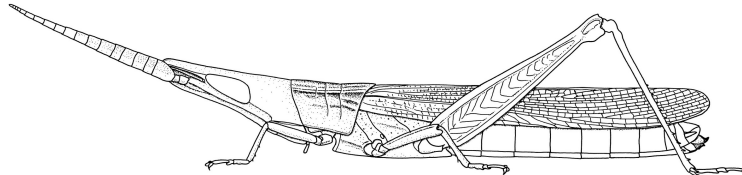


Baidoceracris Chopard, 1947, p. 152Espèce-type : *Baidoceracris zolotarewskyi* Chopard, 1947, par désignation originale et monotypie

Genre afrotropical monospécifique.

Baidoceracris zolotarewskyi* Chopard, 1947Baidoceracris zolotarewskyi* Chopard, 1947, p. 152

Holotype mâle, Mali, Dia-Diafarabé, MNHN Paris

*Baidoceracris zolotarewskyi* femelle, d'après Mestre (1988)**Citations bibliographiques***Baidoceracris zolotarewskyi*

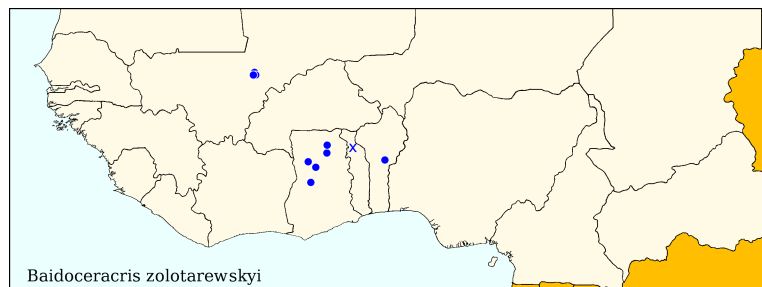
- Chapman, 1962, p. 55
- Davey *et al.*, 1959b, p. 591-592
- Descamps, 1965b, p. 1292
- Dirsh, 1965, p. 512-513, fig. 412a-f
- Jago, 1967b (clé), p. 250 ~ 1968, p. 342
- Johnston, 1956, p. 720 ~ 1968, p. 368
- Lecoq, 1978b, 243 ~ 1980b (clé), p. 580, 582
- Otte, 1995b, p. 109
- Uvarov, 1977, p. 397, fig. 233A

Baidoceracris zolotarewskyi

- Chopard, 1947, p. 152
- Dirsh, 1958c, p. 62, 63, figs. 28-34
- Fishpool & Popov, 1984, p. [406] (section B, non paginée)
- Mestre, 1988, p. 258-259, figs. 1-5, 1 carte
- Mestre & Chiffaud, 1997, p. 121 ~ 2006, p. 22, 76, 1 carte
- Mestre *et al.*, 2001, p. 324

Distribution géographique

Bénin (Fishpool, *comm. pers.* • Fishpool & Popov, 1984 • Mestre & Chiffaud, 1997, 2006) - "**French Sudan**" (Dirsh, 1965) - **Ghana** (Chapman, 1962 • Jago, 1967b, 1968 • Mestre, 1988 • Mestre & Chiffaud, 1997, 2006 • Mestre *et al.*, 2001 • *mat. exam.*) - **Mali** (Chopard, 1947 • Davey *et al.*, 1959b • Descamps, 1965b • Jago, 1968 • Mestre, 1988 • Mestre & Chiffaud, 1997, 2006) - **Togo** (Fishpool & Popov, 1984 • Mestre & Chiffaud, 1997, 2006) - **AO** (Lecoq, 1978b, 1980b)

*Baidoceracris zolotarewskyi*

Cette espèce n'est signalée que d'Afrique occidentale.

Iconographie**Habitus** (*im.* : Dirsh, 1958c, 1965, ♂ • Mestre, 1988, ♀) - **Autres morph.** (Dirsh, 1958c, 1965 • Mestre, 1988) - **Anat.** (?)**Bio-écologie**

Les seules informations précises sont celles de Davey *et al.* (1959b) au Mali, dans les plaines d'inondation du delta intérieur du fleuve Niger.

L'espèce, commune de janvier à mars, plus rare en avril, apparaît comme très localisée, trouvée presque uniquement sur les grandes graminées sèches après le retrait des eaux. C'est à cette période qu'a lieu la reproduction et les juvéniles présents en janvier deviennent adultes à partir de février-mars.

Il y aurait une seule génération annuelle avec passage de la saison sèche par les adultes, avec cependant une reproduction précoce.

Les quelques collectes de Chapman (1962) au Ghana ont également eu lieu en janvier et avril. Nous avons cependant en collection une femelle du Ghana collectée en novembre. D'autres observations s'avèrent donc nécessaires pour affiner le cycle vital.

Après les feux, l'espèce peut adopter rapidement une livrée fortement mélanique.

Elle est a priori graminivore (Gomphocerinae).