

*Badistica* Karsch, 1891, p. 194

Espèce-type : *Badistica bellula* Karsch, 1891, par désignation originale et monotypie

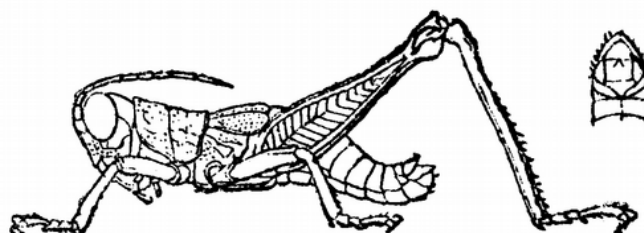
Ce genre afrotropical comprend 6 espèces microptères forestières. Hormis l'espèce-type *B. bellula*, décrite de la partie occidentale du Cameroun, elles n'ont été signalées qu'à l'ouest du Bénin.

**Clé** Johnsen (1971, clé des 6 espèces connues).

***Badistica bellula* Karsch, 1891**

*Badistica bellula* Karsch, 1891, p. 195, 2 figs.

Syntypes mâles, femelles, Cameroun, Barombi-Station, MNHU Berlin (DORSA : 14 syntypes, 6 mâles et 8 femelles).



*Badistica bellula* mâle d'après Karsch (1891)

**Citations bibliographiques**

*Badistica bellula*

- Bolívar, 1908c, p. 107 ~ 1918a, p. 26
- Dirsh, 1956c, p. 276, pl. 38 : f. 8 ~ 1965, p. 231, 232, figs. 175 b,c
- Hollis, 1975, p. 214, 220, fig. 49
- Johnsen, 1971, p. 21-22, 23, 26 (clé espèces), pl. 5 : f. 1-7
- Johnston, 1956, p. 255 ~ 1968, p. 170

*Badistica bellula* (suite)

- Karsch, 1891, p. 195, 2 figs.
- Kirby, 1910, p. 396
- Mestre & Chiffaud, 1997, p. 116 ~ 2006, p. 18, 73
- Otte, 1995a, p. 128
- Phipps, 1962, p. 14 (?)
- Ramme, 1929, p. 335, 336, 337, figs. 52a, 53a
- Sjöstedt, 1910, p. 9

**Distribution géographique**

**Cameroun** (Bolívar, 1908c, 1918a • Dirsh, 1965 • Hollis, 1975 • Karsch, 1891 • Ramme, 1929 • Sjöstedt, 1910) - **Nigeria** (*mat. exam.*) ? **Sierra Leone** (Mestre & Chiffaud, 1997, 2006 • Phipps, 1962) - **AO** (Johnsen, 1971)

La citation de la Sierra Leone par Phipps (1962) est a priori une erreur, bien loin de la zone de répartition connue pour *B. bellula*. L'autre espèce qu'il cite est *B. simpsoni*.

Cependant, en 1970, cet auteur cite par erreur deux fois de suite *B. simpsoni*, espèce dont la coloration générale est la plus voisine de *B. bellula*. D'après localités et dates de collecte, la deuxième citation semble se rapporter à son *B. bellula* de 1962, et qui n'est pas cité dans ce deuxième article.



Comme en 1970 il liste également *B. lauta*, les seules autres espèces possibles seraient à défaut *B. fascipes*, connue de Guinée et du Liberia, ou *B. ornata*, espèce déjà connue de la Sierra Leone que Phipps ne cite pas. Mais la coloration de ces deux espèces est très différente de celle de *B. bellula*.

Cette signalisation est donc à préciser.

**Iconographie**

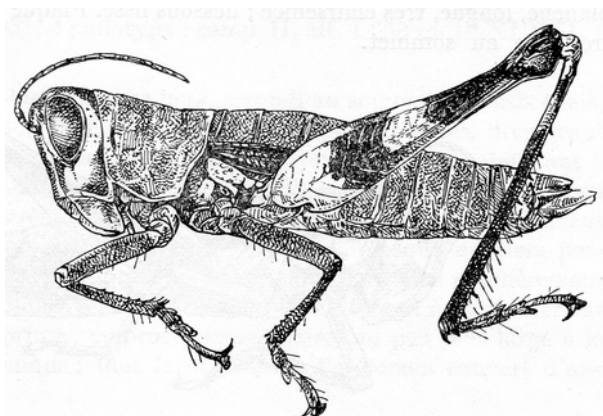
**Habitus** (im. : Karsch, 1891 ♂) - **Autres morph.** (Dirsh, 1965 • Johnsen, 1971 • Karsch, 1891 • Ramme, 1929) - **Anat.** (génit. ♂ : Dirsh, 1956c, 1965 • Hollis, 1975)

**Bio-écologie**

Informations insuffisantes.

***Badistica fascipes* Chopard, 1958**

*Badistica fascipes* Chopard, 1958a, p. 128, fig. 1  
Holotype femelle, Guinée, Nion (Monts Nimba), MNHN Paris



*Badistica fascipes* femelle d'après Chopard (1958a)

**Citations bibliographiques***Badistica fascipes*

- Chopard, 1958a, p. 128-129, fig. 1
- Dirsh, 1965, p. 231, 232
- Hollis, 1975, p. 214, 220, fig. 48
- Jago, 1966a, p. 333, 334-336, figs. 1c-d, 2b ~ 1968, p. 244
- Johnsen, 1971, p. 22-23, 26, pl. 5 : f. 8, 9
- Johnston, 1968, p. 170

*Badistica fascipes* (suite)

- Mestre & Chiffaud, 1997, p. 116 ~ 2006, p. 18, 74
  - Otte, 1995a, p. 128
  - Roy, 2003, p. 331, 380, 386
- Badistica lauta* (Err. dét. pour *B. fascipes* selon Jago, 1966a, p. 335)
- Dirsh, 1963b, p. 210

**Distribution géographique**

**Guinée** (Chopard, 1958a • Dirsh, 1963b, 1965 • Hollis, 1975 • Jago, 1966a, 1968 • Mestre & Chiffaud, 1997, 2006 • Roy, 2003) - **Liberia** (Jago, 1966a, 1968 • Johnsen, 1971 • Mestre & Chiffaud, 1997, 2006)

**Iconographie**

**Habitus** (im.: Chopard, 1958a) - **Autres morph.** (Jago, 1966a • Johnsen, 1971) - **Anat.** (génit. ♂: Hollis, 1975 • Jago, 1966a)

**Bio-écologie**

L'espèce a été très peu signalée et les informations sont insuffisantes.

***Badistica lauta* Karsch, 1896**

*Badistica lauta* Karsch, 1896, p. 282, figs. 16-16a  
Syntypes mâle(s), femelle(s), Togo, Misahöhe, MNHU Berlin. Lectotype mâle, MNHU Berlin, désigné par Jago (1966a, p. 340) (DORSA : lectotype + 5 paralectotypes, 3 femelles et 2 mâles).

**Citations bibliographiques***Badistica lauta*

- Bolívar, 1918a, p. 26
- Chapman, 1962, p. 21
- Collinet *et al.*, 1984, p. 132
- Couturier *et al.*, 1984, p. 156, 167-168, 170-176, fig. 18
- Delarze & Jungclaus-Delarze, 1987, p. 9, fig. 1
- Delarze & Le Gall, 1989, p. 277
- Dirsh, 1965, p. 231, 232

*Badistica lauta* (suite)

- Gillon, 1973a, p.21, 45 ~1974a, p. 137 ~ 1974b, p. 469, 526 (clé)
- Hollier, 2010a, p. 19
- Hollis, 1975, p. 214, 220, fig. 53
- Jago, 1966a, p. 333, 336-340, figs. 1e-f, 2c ~ 1967b (clé), p. 238-239, 244, 245, fig. 3 ~ 1968, p. 243-244
- Johnsen, 1971, p. 26 (clé)
- Johnston, 1956, p. 255 ~ 1968, p. 171

*Badistica lauta* (suite)

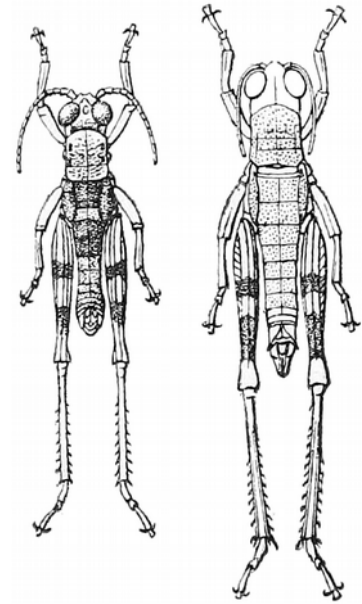
- Karsch, 1896, p. 282, figs. 16-16a
- Kirby, 1910, p. 396
- Le Gall & Mestre, 1986, p. 48, 60
- Mestre & Chiffaud, 1997, p. 116 ~ 2006, p. 18, 74-75
- Otte, 1995a, p. 128
- Phipps, 1970, p. 325

**Distribution géographique**

**Côte d'Ivoire** (Collinet *et al.*, 1984 • Couturier *et al.*, 1984 • Delarze & Jungclaus-Delarze, 1987 • Delarze & Le Gall, 1989 • Gillon, 1973a, 1974a,b • Jago, 1966a, 1968 • Le Gall & Mestre, 1986 • Mestre & Chiffaud, 1997, 2006 • *mat. exam.*) - **Ghana** (Chapman, 1962 • Jago, 1966a, 1967b, 1968 • Mestre & Chiffaud, 1997, 2006) - **Liberia** (Jago, 1966a, 1968 • Mestre & Chiffaud, 1997, 2006) - ? **Sierra Leone** (Mestre & Chiffaud, 1997, 2006 • Phipps, 1970) - **Togo** (Bolivar, 1918a • Dirsh, 1965 • Hollis, 1975 • Jago, 1966a, 1968 • Karsch, 1896 • Mestre & Chiffaud, 1997, 2006)



Selon Jago (1966a, p. 335), la signalisation de Guinée (Nimba) due à Dirsh (1963b, p. 210) est une erreur de détermination pour *B. fascipes*, que Dirsh avait considéré comme synonyme. D'après ce même Jago, *B. lauta* s'étendrait du Togo à l'est du Liberia, remplacée plus à l'ouest par *B. fascipes*. Dans ce cas, la signalisation de Phipps (1970) en Sierra Leone serait donc une erreur.



*Badistica lauta*  
mâle et femelle  
d'après Karsch (1896)

**Iconographie**

**Habitus** (*im.*: Karsch, 1896) - **Autres morph.** (Jago, 1966a, 1967b) - **Anat.** (génit. ♂: Hollis, 1975 • Jago, 1966a)

**Bio-écologie**

Les informations sont très fragmentaires. Couturier *et al.* (1984) parlent d'une espèce associée à la canopée et , secondairement, aux lisières. Jago (1968) l'indique surtout présente, comme beaucoup d'espèces forestières, dans les zones d'éclaircies (petites clairières, bord de pistes, sous-bois clairs où pénètre la lumière ...). L'espèce est moins commune que *B. ornata* et semble

plus hygrophile. Il signale des imagos la plupart des mois de l'année mais des juvéniles, assez communs, seulement en fin d'année. Il envisage au maximum 2 générations annuelles. Chapman (1962) indique un régime alimentaire non graminivore mais Jago (1968) parle d'un régime mixte.

***Badistica margarita* Jago, 1966**

*Badistica margarita* Jago, 1966a, p. 331-334, figs. 1A, 1B, 2A  
Holotype mâle, Ghana, Princes Town, Western Region, NHM Londres

**Citations bibliographiques**

- |  |   |
|--|---|
| <p><i>Badistica margarita</i><br/>-- Hollis, 1975, p. 214, 220, fig. 50<br/>-- Jago, 1966a, p. 331-334, 336, figs. 1a-b, 2a ~ 1967b (clé), p. 244-245 ~ 1968, p. 244-245<br/>-- Johnsen, 1971, p. 26 (clé)</p> | <p><i>Badistica margarita</i> (suite)<br/>-- Johnston, 1968, p. 171<br/>-- Mestre &amp; Chiffaud, 1997, p. 116 ~ 2006, p. 18, 75<br/>-- Otte, 1995a, p. 128</p> |
|--|---|

**Distribution géographique**

**Ghana** (Hollis, 1975 • Jago, 1966a, 1967b, 1968 • Mestre & Chiffaud, 1997, 2006)

Cette espèce n'est pour l'instant signalée que de la localité type.

**Iconographie**

**Habitus** (?) - **Autres morph.** (Jago, 1966a) - **Anat.** (génit. ♂: Hollis, 1975 • Jago, 1966a)

**Bio-écologie**

Informations insuffisantes.



**Badistica ornata** Bolívar, 1905

*Badistica ornata* Bolívar, 1905b, p. 229-230

Syntypes mâle(s), femelle(s), Ashanti (= Ghana). Holotype mâle selon Hollis (1975) mais il s'agit en fait d'un lectotype, MNHU Berlin (DORSA : 1 syntype)

**Citations bibliographiques***Badistica ornata*

- Bolívar, 1905b, p. 229-230 ~ 1918a, p. 26
- Chapman, 1961, p. 267, 272-273, fig. 14 (fig. sous *Badistica* seulement) ~ 1962, p. 21-22, 60, fig. 44 ~ 1964, p. 119, 120
- Chopard, 1958a, p. 128
- Collinet *et al.*, 1984, p. 132
- Couturier, 1986, p. 115
- Couturier *et al.*, 1984, p. 156, 165, 168, 169-179, figs. 18, 21

*Badistica ornata* (suite)

- Delarze & Jungclaus-Delarze, 1987, p. 9, fig. 1
- Delarze & Le Gall, 1989, p. 277
- Dirsh, 1965, p. 231, 232
- Gillon, 1973a, p. 21, 45 ~ 1974a, p. 137 ~ 1974b, p. 469, 526 (clé)
- Hollis, 1975, p. 214, 220, fig. 52
- Jago, 1967b (clé), p. 245 ~ 1968, p. 242-243
- Johnsen, 1971, p. 22-25, 26 (clé), pl. 5 : f. 10, pl. 6 : f. 1, 2

*Badistica ornata* (suite)

- Johnston, 1956, p. 255 ~ 1968, p. 171
- Kirby, 1910, p. 396
- Le Gall & Mestre, 1986, p. 48, 57-58, 60
- Mestre & Chiffaud, 1997, p. 116 ~ 2006, p. 75, 1 carte
- Otte, 1995a, p. 128
- Ramme, 1929, p. 335-336, fig. 52c
- Roy, 2003, p. 330, 379, 386, fig. 9
- Uvarov, 1977, p. 268, 316

**Distribution géographique**

**Côte d'Ivoire** (Chopard, 1958a • Collinet *et al.*, 1984 • Couturier, 1986 • Couturier *et al.*, 1984 • Delarze & Jungclaus-Delarze, 1987 • Delarze & Le Gall, 1989 • Gillon, 1973a, 1974a,b • Jago, 1968 • Le Gall & Mestre, 1986 • Mestre & Chiffaud, 1997, 2006 • *mat. exam.*) - **Ghana** (Bolívar, 1905b (*Ashanti*), 1918a • Chapman, 1961, 1962, 1964 • Dirsh, 1965 • Hollis, 1975 • Jago, 1967b, 1968 • Johnsen, 1971 • Kirby, 1910 • Mestre & Chiffaud, 1997, 2006 • Ramme, 1929 • *mat. exam.*) - **Guinée** (Chopard, 1958a • Jago, 1968 • Johnsen, 1971 • Mestre & Chiffaud, 1997, 2006 • Roy, 2003 • *mat. exam.*) - **Liberia** (Johnsen, 1971 • Mestre & Chiffaud, 1997, 2006) - **Sierra Leone** (Chopard, 1958a • Dirsh, 1965 • Jago, 1968 • Mestre & Chiffaud, 1997, 2006 • Ramme, 1929)

**Iconographie**

**Habitus** (*im.*: Roy, 2003 ♀) - **Autres morph.** (Johnsen, 1971 • Ramme, 1929) - **Anat.** (génit. ♂: Hollis, 1975) - **Ooth.** (Chapman, 1961)

**Bio-écologie**

C'est l'espèce du genre qui paraît la plus commune, localement fréquente. Elle s'observe dans les éclaircies forestières naturelles ou artificielles comme les défrichements et les cultures, et en particulier sur les herbacées le long des sentiers et dans les lisières. Couturier *et al.* (1984) l'observent également sur Marantaceae en bas fonds de sous-bois éclairés de forêt dense, milieu particulièrement pauvre sur le plan acridien.

Au Ghana, des imagos sont observés toute l'année (Chapman, 1962 ; Jago, 1968), dont des femelles reproductrices, montrant une reproduction continue. Deux ou trois 3 générations sont envisagées. En Guinée, Roy (2003) la signale la plupart des mois et envisage également 2 générations annuelles.

Chapman (1962, 1964) indique une régime alimentaire mixte avec une légère sous-consommation des graminées.

**Badistica simpsoni** Ramme, 1929

*Badistica simpsoni* Ramme, 1929, p. 335, 336-337, figs. 52b, 53b

Holotype mâle, Sierra Leone, Jahama, NHM Londres (DORSA : 1 paratype mâle)

**Citations bibliographiques***Badistica simpsoni*

- Chopard, 1958a, p. 128
- Couturier *et al.*, 1984, p. 156, 168, 170-176, fig. 18
- Delarze & Le Gall, 1989, p. 277
- Dirsh, 1963b, p. 210 ~ 1965, p. 231, 232
- Hollis, 1975, p. 214, 220, fig. 51
- Johnsen, 1971, p. 24-26, pl. 6: f. 3-6
- Johnston, 1956, p. 256 ~ 1968, p. 171
- Lamotte & Roy, 1998, p. 100, fig. 23a

*Badistica simpsoni* (suite)

- Mestre & Chiffaud, 1997, p. 116 ~ 2006, p. 75-76, 1 carte
- Otte, 1995a, p. 128-129
- Phipps, 1962, p. 14 ~ 1970, p. 325 (cette espèce est citée 2 fois, et l'attribution spécifique des 2 espèces est à préciser, cf. *B. bellula*)
- Ramme, 1929, p. 335, 336-337, figs. 52b, 53b
- Roy, 2003, p. 330-331, 379, 386

**Distribution géographique**

**Côte d'Ivoire** (Couturier *et al.*, 1984 • Delarze & Le Gall, 1989 • Mestre & Chiffaud, 1997, 2006 • *mat. exam.*) - **Guinée** (Chopard, 1958a • Dirsh, 1963b • Johnsen, 1971 • Lamotte & Roy, 1998 • Mestre & Chiffaud, 1997, 2006 • Roy, 2003) - **Liberia** (Johnsen, 1971 • Mestre & Chiffaud, 1997, 2006) - **Sierra Leone** (Dirsh, 1965 • Hollis, 1975 • Mestre & Chiffaud, 1997, 2006 • Phipps, 1962, 1970 • Ramme, 1929)

**Iconographie**

**Habitus** (*im.*: Dirsh, 1965 ♂ • Lamotte & Roy, 1998 ♂) - **Autres morph.** (Johnsen, 1971 • Ramme, 1929) - **Anat.** (génit. ♂: Hollis, 1975)

**Bio-écologie**

Les données sont très fragmentaires. Couturier *et al.* (1984), en forêt de Taï (Côte d'Ivoire), l'indiquent comme une espèce surtout associée aux lisières. Roy (2003), en Guinée, la signale comme commune et présente dans des milieux variés : forêts primaires ou secondaires, galeries forestières, lisières mais aussi

pistes ou bords de routes. Cet auteur observe des imagos toute l'année sauf en août et octobre et des juvéniles de décembre à février.

Nous l'avons personnellement observée (sud Côte d'Ivoire) dans la végétation herbacée de sentiers forestiers très ombragés.