

Auloerpusia Rehn, 1914, p. 132

Espèce-type : *Auloerpusia impennis* Rehn, 1914, par désignation originale

Genre afrotropical d'une vingtaine d'espèces forestières microptères.

Les espèces de notre zone d'étude sont endémiques à cette région et toutes citées des zones montagneuses à l'ouest de la Côte d'Ivoire, hormis *A. potamites* (Ghana). Peu observées, les informations sur leur bio-écologie sont très succinctes.

On retrouve les autres représentants du genre en Afrique centrale, dans la région Ouganda-Rwanda.

Syn. *Macroserpusia* Ramme, 1929, p. 378-379 [Dirsh, 1952, p. 267, avec *Auloerpusia*]
Rehnacris Ramme, 1929, p. 387 [Dirsh, 1962, p. 83, avec *Auloerpusia*]

Clé Phipps (1967, espèces d'Afrique occidentale) - Jago (1970, espèces d'Afrique centrale)

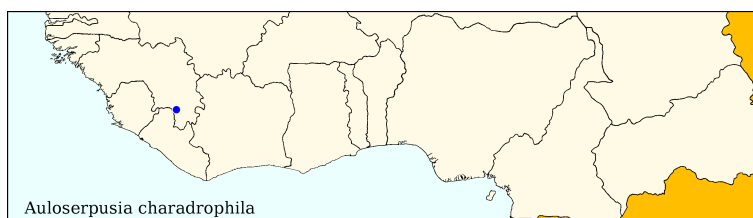
***Auloerpusia charadrophila* Jago, 1964**

Auloerpusia charadrophila Jago, 1964b, p. 205, 208, 209, 210, 211, 222- 225, figs. 9, 15, 16, 20, 24, 29, 35

Holotype mâle, Guinée, Col de Sérédou (W. of Irié), NHM Londres

Citations bibliographiques

Auloerpusia charadrophila
 -- Jago, 1964b, p. 205, 208, 209, 210, 211, 222-225, figs. 9, 15, 16, 20, 24, 29, 35, carte 1 ~ 1970, p. 147
 -- Johnston, 1968, p. 237
 -- Mestre & Chiffaud, 1997, p. 117 ~ 2006, p. 19, 70, 1 carte
 -- Otte, 1995a, p. 274



Distribution géographique

Guinée (Jago, 1964b, 1970 • Mestre & Chiffaud, 1997, 2006)

Iconographie

Habitus (?) - **Autres morph.** (Jago, 1964b) - **Anat.** (génit. ♂: Jago, 1964b)

Bio-écologie

Jago (1964b) indique que l'espèce vit dans les zones ombragées les plus humides de la forêt de montagne, caractérisées par l'abondance des fougères arborescentes.

***Auloerpusia chopardi* Dirsh, 1963**

Auloerpusia chopardi Dirsh, 1963b, p. 214, nom. nov.

Holotype femelle, Guinée, Mont Tô (Monts Nimba), MNHN Paris

Syn. *Macroserpusia olivacea* Chopard, 1958a, p. 135-136 (nom. praeoc), fig. 4
 [Dirsh, 1963b, p. 214, avec *Auloerpusia chopardi*, nom. nov.]

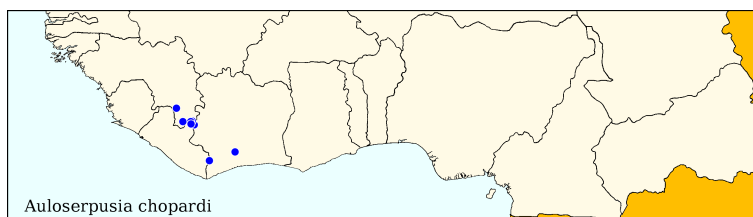
Citations bibliographiques

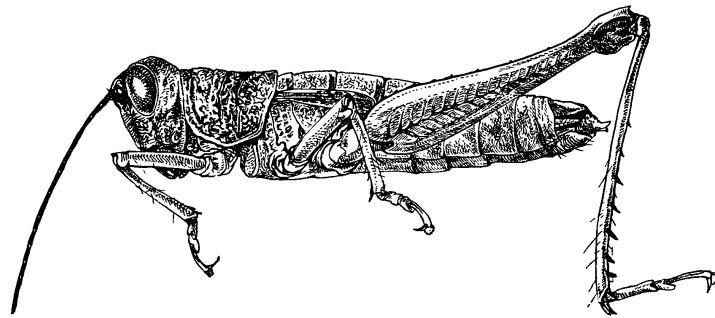
Auloerpusia chopardi
 -- Couturier *et al.*, 1984, p. 156, 170, 171
 -- Dirsh, 1963b, p. 214 ~ 1965, p. 336, 337
 -- Jago, 1964b, p. 205, 207, 208, 210, 211, 218, 228, figs. 1, 25, 33, carte 1 ~ 1970, p. 147
 -- Johnston, 1968, p. 237

Auloerpusia chopardi (suite)
 -- Lamotte & Roy, 1998, p. 100, fig. 23c
 -- Mestre & Chiffaud, 1997, p. 117 ~ 2006, p. 19, 70, 1 carte
 -- Otte, 1995a, p. 274
 -- Roy, 2003, p. 342-343, 380, 387
Macroserpusia olivacea
 -- Chopard, 1958a, p. 135-136, fig. 4

Distribution géographique

Côte d'Ivoire (Couturier *et al.*, 1984 • Jago, 1970 • Mestre & Chiffaud, 1997, 2006) - **Guinée** (Chopard, 1958a • Dirsh, 1963b, 1965 • Jago, 1964b, 1970 • Lamotte & Roy, 1998 • Mestre & Chiffaud, 1997, 2006 • Roy, 2003)





Auloserpusia chopardi femelle d'après Chopard (1958a, sous *Macroserpusia olivacea*)

Iconographie

Habitus (Chopard, 1958a ♀, sous *M. olivacea* • Lamotte & Roy, 1998 ♀) - **Autres morph.** (?) - **Anat.** (génit.♂: Jago, 1964b)

Bio-écologie

A Taï (Côte d'Ivoire), la plupart des spécimens ont été collectés en forêt ombrophile, les quelques autres étant trouvés dans les lisières.

Auloserpusia kasewe Phipps, 1967

Auloserpusia kasewe Phipps, 1967, p. 7-12, figs. 1 a-d, 2 a-f

Holotype mâle, Sierra Leone, Kasewe Forest Reserve, near Njala, NHM Londres

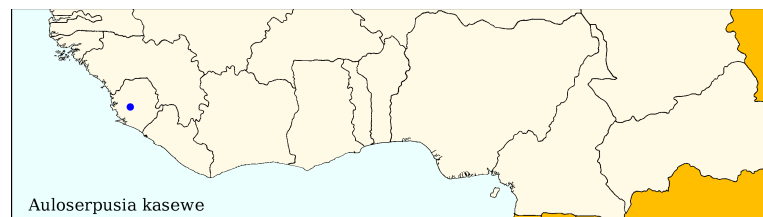
Citations bibliographiques

Auloserpusia kasewe

- Jago, 1970, p. 147
- Mestre & Chiffaud, 1997, p. 117 ~ 2006, p. 19, 71, 1 carte
- Otte, 1995a, p. 274
- Phipps, 1967, p. 7-12, figs. 1a-d, 2a-f ~ 1970, p. 329

Distribution géographique

Sierra Leone (Jago, 1970 • Mestre & Chiffaud, 1997, 2006 • Phipps, 1967, 1970)



Iconographie

Habitus (?) - **Autres morph.** (Phipps, 1967) - **Anat.** (génit.♂: Phipps, 1967)

Bio-écologie

Phipps (1967) signale que les quelques spécimens collectés ont été trouvés sur le sol parmi les herbacées basses bordant les sentiers en forêt. En 1970, il indique que l'espèce est non graminivore.

Auloserpusia leonensis Phipps, 1967

Auloserpusia leonensis Phipps, 1967, p. 8-12, fig. 1e-h, 2g-l

Holotype mâle, Sierra Leone, Gola Forest, near Joru (07°43N-11°03W), NHM Londres

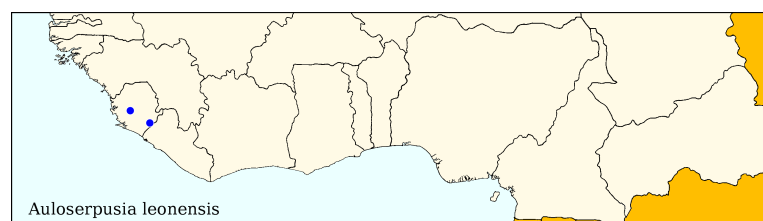
Citations bibliographiques

Auloserpusia leonensis

- Jago, 1970, p. 147
- Mestre & Chiffaud, 1997, p. 117 ~ 2006, p. 19, 71, 1 carte
- Phipps, 1967, p. 8-12, figs. 1e-h, 2g-l ~ 1970, p. 329

Distribution géographique

Sierra Leone (Jago, 1970 • Mestre & Chiffaud, 1997, 2006 • Phipps, 1967, 1970)



Iconographie

Habitus (?) - Autres morph. (Phipps, 1967) - **Anat.** (génit.♂: Phipps, 1967)

Bio-écologie

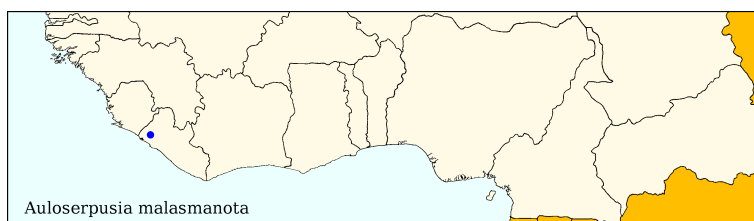
Phipps (1967) observe l'espèce dans les herbacées basses en bord de fourré dense ou en bord de sentiers forestiers, comme *A. kasewe*. En 1970, il indique que l'espèce a un régime alimentaire mixte.

***Auloserpusia malasmanota* Jago, 1964**

Auloserpusia malasmanota Jago, 1964b, p. 205, 208, 210, 211, 225-227, figs. 10, 17, 21, 26, 30, 34
Holotype mâle, Liberia, Bomi Hills, 5 miles N.E. of mines area, near forest reserve rest house (North of Monrovia), NHM Londres

Citations bibliographiques

- Auloserpusia malasmanota*
-- Jago, 1964b, p. 205, 208, 210, 211, 225-227, figs. 10, 17, 21, 26, 30, 34, carte 1 ~ 1970, p. 147
-- Johnston, 1968, p. 238
-- Mestre & Chiffaud, 1997, p. 117 ~ 2006, p. 19, 71, 1 carte
-- Otte, 1995a, p. 275

**Distribution géographique**

Liberia (Jago, 1964b, 1970 • Mestre & Chiffaud, 1997, 2006)

Iconographie

Habitus (?) - Autres morph. (Jago, 1964b) - **Anat.** (génit.♂: Jago, 1964b)

Bio-écologie

Jago (1964b) indique que la série-type a été collectée dans une forêt basse sempervirente contenant des clairières naturelles et artificielles avec un cours d'eau à proximité. Les individus ont tous été observés sur de jeunes repousses d'arbres.

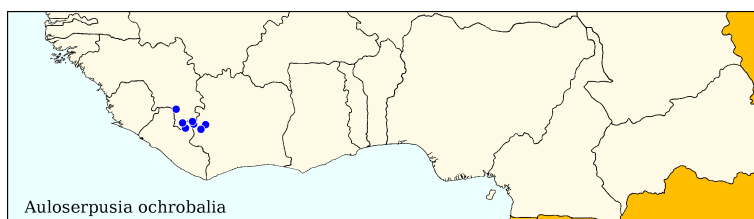
***Auloserpusia ochrobalia* Jago, 1964**

Auloserpusia ochrobalia Jago, 1964b, p. 205, 208, 209, 210, 211, 215-219, figs. 12, 14, 19, 23, 28, 32, 36

Holotype mâle, Côte d'Ivoire, Mont des Dans, 8 mls N. of Man, NHM Londres

Citations bibliographiques

- Auloserpusia ochrobalia*
-- Jago, 1964b, p. 205, 208, 209, 210, 211, 215-219, figs. 12, 14, 19, 23, 28, 32, 36, carte 1 ~ 1970, p. 147
-- Johnsen, 1971, p. 34, 36
-- Johnston, 1968, p. 238
-- Mestre & Chiffaud, 1997, p. 117 ~ 2006, p. 19, 71-72, 1 carte
-- Otte, 1995a, p. 275
-- Roy, 2003, p. 343, 387

**Distribution géographique**

Côte d'Ivoire (Jago, 1964b, 1970 • Mestre & Chiffaud, 1997, 2006) - **Guinée** (Jago, 1964b, 1970 • Mestre & Chiffaud, 1997, 2006 • Roy, 2003) - **Liberia** (Johnsen, 1971 • Mestre & Chiffaud, 1997, 2006)

Iconographie

Habitus (?) - Autres morph. (Jago, 1964b) - **Anat.** (génit.♂: Jago, 1964b)

Bio-écologie

Jago (1964b) l'indique depuis les forêts galeries humides jusqu'aux parties ouvertes de la forêt semi-décidue, l'espèce semblant tolérer les zones les plus sèches des habitats forestiers humides à modérément humides.

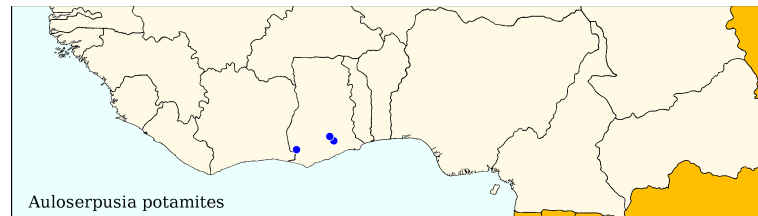
***Auloserpusia potamites* Jago, 1964**

Auloserpusia potamites Jago, 1964b, p. 205, 207, 208, 209, 210, 211, 219-222, figs. 2, 11, 13, 18, 22, 27, 31

Holotype mâle, Ghana, Eastern region, Atewa Hills (N. of Akwatia, Pusa Pusa River), NHM Londres

Citations bibliographiques***Auloserpusia potamites***

- Jago, 1964b, p. 207, 208, 209, 210, 211, 219-222, figs. 2, 11, 13, 18, 22, 27, 31 ~ 1967b (clé), p. 244 ~ 1968, p. 255-256 ~ 1970, p. 147
- Johnston, 1968, p. 238
- Mestre & Chiffaud, 1997, p. 117 ~ 2006, p. 19, 72, 1 carte
- Otte, 1995a, p. 275

**Distribution géographique**

Ghana (Jago, 1964b, 1967b, 1968, 1970 • Mestre & Chiffaud, 1997, 2006)

C'est l'espèce ouest-africaine ayant la répartition la plus "orientale", non chevauchante avec celles des autres.

Iconographie

Habitus (?) - **Autres morph.** (Jago, 1964b) - **Anat.** (génit.♂: Jago, 1964b)

Bio-écologie

Jago (1964b, 1968) signale l'espèce abondante dans la vallée d'une petite rivière en forêt (Atewa Hills) caractérisée par la grande abondance de fougères arborescentes, abondance que Jago indique unique au Ghana. *A. potamites* est observée sur la végétation de ces endroits très humides mais cependant ensoleillés au moins une partie de la journée.

Elle est non-graminivore et se nourrirait, au moins en partie, de fougères.

Il y a probablement une reproduction continue (Jago, 1968).