

AULOCABOTHRUS Bolívar, 1902 - Gomphocerinae

1/3

Aulacobothrus Bolívar, 1902b, p. 597-598Espèce-type : *Aulacobothrus strictus* Bolívar, 1902b, p. 598-599
par désignation subséquente de Kirby (1910)

Les espèces d'Afrique appartenant à ce genre avaient été incluses par Hollis (1966) dans le genre *Dnopherula* qui considérait le genre *Aulacobothrus* comme non présent en Afrique. Jago (1996) a revu les espèces afrotropicales du genre *Dnopherula* et transféré un certain nombre d'entre elles dans d'autres genres comme ici *Aulacobothrus*.

Il s'agit d'un genre de près d'une vingtaine d'espèces et présent de l'Afrique sub-saharienne à l'Inde et à l'Asie centrale. Il comprend quatre espèces africaines. Compte-tenu de la confusion ayant longtemps régné dans le groupe *Dnopherula sensu* Hollis, l'identification, et donc la répartition des espèces, est à confirmer ou préciser.

Syn. *Phorenula* Bolívar, 1909b, p. 296 (clé) [Uvarov, 1926a, p. 430, avec *Aulacobothrus*]

Clé Jago (1996a, 4 espèces africaines)

Aulacobothrus invenustus (Karsch, 1893)

Pnorisa invenusta Karsch, 1893, p. 65-66

Syntypes mâle(s) et femelles, Togo, Bismarckburg, MNHU Berlin (DORSA : 4 syntypes, 2 mâles et 2 femelles)

Syn. *Chorthippus (Stauroderus) ypsilon* Karny, 1907, p. 363 (clé), 364. Syntypes mâle(s), femelle(s), Soudan, NM Vienne
[Uvarov, 1926a, p. 431, avec *Aulacobothrus invenustus*]

Citations bibliographiques*Aulacobothrus invenustus*

- Golding, 1948, p. 537
- Jago, 1996a, p. 72
- Johnston, 1956, p. 665
- Mestre & Chiffaud, 1997, p. 121, 124 ~ 2006, p. 22, 68, 1 carte
- Mestre *et al.*, 2001, p. 324
- Uvarov, 1926a, p. 431

Dnopherula invenusta

- Cornes & Riley, 1972, p. 14
- Delarze & Jungclaus-Delarze, 1987, p. 11
- Delarze & Le Gall, 1989, p. 279, 280
- Fishpool & Popov, 1984, p. [409] (section B non paginée)

Dnopherula invenusta (suite)

- Hollis, 1966, p. 275 (clé), 318-320, figs. 32, 107-109, 115 (carte)
- Jago, 1967b (clé), p. 259 ~ 1968, p. 334
- Johnston, 1968, p. 387
- Lecoq, 1978b, p. 245 ~ 1980b (clé), p. 581, 588-589
- Medler, 1980, p. 39
- Mestre, 1988, p. 282, 283, 289 (clé), figs. 5-6, 1 carte
- Otte, 1995b, p. 149
- Oyidi, 1977, p. 5, 16, 23 ~ 1978, p. 6, 9, 12
- Roy, 1969a, p. 198, 202, 203, 220

Phorenula invenusta (-us)

- Chapman, 1962, p. 51
- Davey *et al.*, 1959b, p. 586
- Descamps, 1965b, p. 1292, 1293
- Dirsh, 1965, p. 541-542

Phorenula sp. 1 (= *Dnopherula invenusta* d'après Roy, 1969a, p. 198)

- Roy, 1962, p. 111, 113, 134

Pnorisa invenusta

- Karsch, 1893, p. 65-66
- Kirby, 1910, p. 151

Distribution géographique

Bénin (Fishpool & Popov, 1984 • Hollis, 1966 • Jago, 1968 • Mestre, 1988 • Mestre & Chiffaud, 1997, 2006 • Mestre *et al.*, 2001 • *mat. exam.*) - **Cameroun** (Hollis, 1966 • Jago, 1968 • Mestre, 1988 • Mestre & Chiffaud, 1997, 2006) - **Côte d'Ivoire** (Delarze & Jungclaus-Delarze, 1987 • Delarze & Le Gall, 1989 • Hollis, 1966 • Jago, 1968 • Mestre, 1988 • Mestre & Chiffaud, 1997, 2006) - **Ghana** (Chapman, 1962 • Hollis, 1966 • Jago, 1967b, 1968 • Mestre, 1988 • Mestre & Chiffaud, 1997, 2006) - **Mali** (Davey *et al.*, 1959b • Descamps, 1965b • Hollis, 1966 • Jago, 1968 • Mestre, 1988 • Mestre & Chiffaud, 1997, 2006) - **Nigeria** (Cornes & Riley, 1972 • Dirsh, 1965 • Golding, 1948 • Hollis, 1966 • Jago, 1968 • Medler, 1980 • Mestre, 1988 • Mestre & Chiffaud, 1997, 2006 • Oyidi, 1977, 1978 • Uvarov, 1926a) - **R. centrafricaine** (Hollis, 1966) - **Sénégal** (Hollis, 1966 • Jago, 1968 • Mestre, 1988 • Mestre & Chiffaud, 1997, 2006 • Roy, 1962, 1969a) - **Togo** (Dirsh, 1965 • Fishpool & Popov, 1984 • Golding, 1948 • Hollis, 1966 • Jago, 1968 • Karsch, 1893 • Mestre, 1988 • Mestre & Chiffaud, 1997, 2006) - **AO** (Jago, 1996a • Lecoq, 1978b, 1980b)

L'espèce est également citée du Soudan.

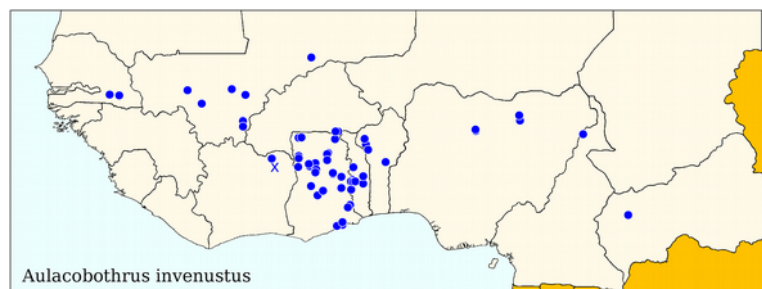
Iconographie

Habitus (?) - **Autres morph.** (Jago, 1996a • Mestre, 1988) - **Anat.** (génit.♂ : Hollis, 1966 • Jago, 1996a ♂ spth. : Hollis, 1966)

Bio-écologie

Jago (1968) indique cette espèce des savanes soudanaises comme la plus commune au Ghana de l'ensemble des *Dnopherula sensu* Hollis (1966). Avec les données de Chapman (1962), il observe des imagos

de décembre à mai. On peut penser à une génération annuelle avec passage de la saison sèche par les imagos sexuellement immatures.



C'est ce que conclut Oyidi (1977, 1978) qui signale de son côté des imagos toute l'année sauf en septembre-octobre.

Les dates de collecte fournies par Hollis (1966) montrent également uniquement des imagos de décembre à mai, voire juin pour une signalisation.

Les autres données, notamment celles de Roy (1962,

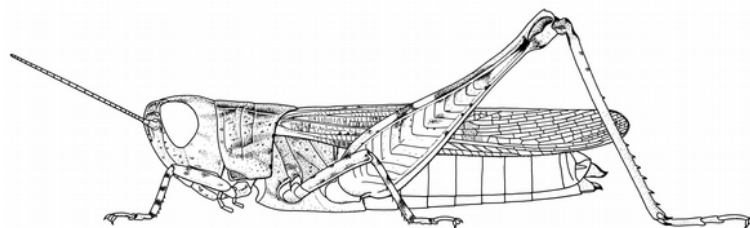
1969a) et de Descamps (1965b), vont dans le même sens, avec cependant certains imagos signalés dès fin octobre-novembre.

Chapman indique que les imagos examinés avaient consommés des graminées.

Aulacobothrus obscurus (Chopard, 1947)

Stenohippus obscurus Chopard, 1947, p. 153-154

Syntypes mâle(s), femelle(s), Guinée, Serengbora (= Sérengbara, Mont Nimba), MNHN Paris



Aulacobothrus obscurus femelle d'après Mestre (1988)

Citations bibliographiques

Aulacobothrus obscurus

- Jago, 1996a, p. 72
- Lamotte & Roy, 1998, p. 107
- Mestre & Chiffaud, 1997, p. 121, 124 ~ 2006, p. 22, 68-69, 1 carte
- * La figure non numérotée rapportée à cette espèce dans cette dernière publication est une erreur pour *Crucinotacris werneriana*
- Roy, 2003, p. 375-376, 381, 389, fig. 29

Dnopherula obliquifrons (partie) (= *Phonereula* sp. B de Jago, 1966b = *D. obscura* selon Jago, 1968)

- Johnston, 1968, p. 387 (citations ouest-africaines de *Phonereula obliquifrons*)

Dnopherula obscura

- Dahdouh *et al.*, 1978, p. 476, 477, fig. 8
- Duranton & Lecoq, 1980, p. 153, 156, 158, 160, figs. 2, 4, 6

Dnopherula obscura (suite)

- Fishpool & Popov, 1984, p. [409] (section B non paginée)
- Gillon, 1971, nb. pages, figs. 33, 35 ~ 1973a, nb. pages, figs. 34, 44, 74, 76, 81-83, 88, 102 ~ 1974a, p. 167-168, 169-170, 173-174, fig. 34 ~ 1974b (clé), p. 514-515, 529, fig. 70 ~ 1976, nb. pages, figs. 2, 3, 4, 9, 23
- Hollis, 1966, p. 273, 275 (clé), 277, 292-293, figs. 6, 34, 61-64, 65 (carte)
- Hummelen & Gillon, 1968, p. 206
- Jago, 1967b (clé), p. 258-259 ~ 1968, p. 336
- Johnston, 1968, p. 388
- Lecoq, 1977, addenda ~ 1980b (clé), p. 581, 588 ~ 1984, p. 231, 240
- Le Gall & Mestre, 1986, p. 57, 62
- Mestre, 1988, p. 278, 279, 289 (clé), figs. 5-7, 1 carte
- Otte, 1995b, p. 146

Phonereula obliquifrons (*Phonereula*. sp. B de Jago, 1966b, p. 363)

- Chapman, 1962, p. 52, 62

Phonereula obscura

- Dirsh, 1963b, p. 219

Phonereula sp. B (= *Dnopherula obscura* selon Jago, 1968, p. 336)

- Chapman, 1961, p. 279 ~ 1962, p. 53-54, 62, fig. 55
- Jago, 1966b, p. 361-364

Stenohippus obscurus

- Chopard, 1947, p. 153-154 ~ 1958a, p. 150
- Dirsh, 1965, p. 534
- Johnston, 1956, p. 689 ~ 1968, p. 381

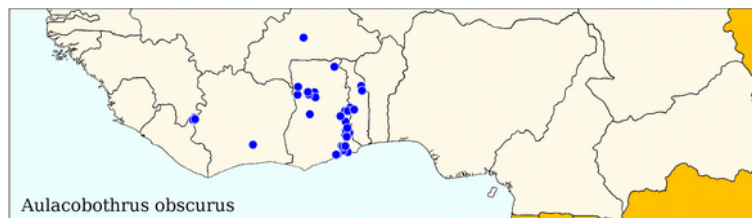
Distribution géographique

Burkina Faso (Dahdouh *et al.*, 1978 • Duranton & Lecoq, 1980 • Lecoq, 1977, 1984) - **Côte d'Ivoire** (Gillon, 1971, 1974a, 1974b, 1976 • Hollis, 1966 • Hummelen & Gillon, 1968 • Jago, 1968 • Le Gall & Mestre, 1986 • Mestre, 1988 • Mestre & Chiffaud, 1997, 2006 • *mat. exam.*) - **Ghana** (Chapman, 1962 • Hollis, 1966 • Jago, 1966b, 1967b, 1968 • Mestre, 1988 • Mestre & Chiffaud, 1997, 2006) - **Guinée** (Chopard, 1947, 1958a • Dirsh, 1963b, 1965 • Hollis, 1966 • Jago, 1968 • Lamotte & Roy, 1998 • Mestre, 1988 • Mestre & Chiffaud, 1997, 2006 • Roy, 2003) - **Liberia** (Jago, 1968) - **Togo** (Fishpool & Popov, 1984 • Hollis, 1966 • Jago, 1968 • Mestre, 1988 • Mestre & Chiffaud, 1997, 2006) - **AO** (Jago, 1996a • Lecoq, 1980b)

L'espèce n'est citée que de notre zone d'étude.

Iconographie

Habitus (juv. : Gillon, 1974b ≠ im. : Mestre, 1988 ♀ • Roy, 2003 ♀) - **Autres morph.** (Hollis, 1966 • Mestre, 1988) - **Anat.** (génit. ♂ : Hollis, 1966 • Jago, 1996a ≠ sph. : Hollis, 1966)



Bio-écologie

Cette espèce de savanes peut être commune dans la zone guinéenne (Chapman, 1962 ; Jago, 1968 ; Gillon, 1973a, 1974a ; Roy, 2003).

Cycle vital

Dans les savanes préforestières de Lamto (sud Côte d'Ivoire), elle est une des espèces les plus communes et on dispose des études détaillées de Gillon (1971, 1973a, 1974a, 1976). Elle a une préférence pour les savanes brûlées annuellement.

L'espèce est univoltine avec passage de la saison sèche par les imagos. Ceux-ci apparaissent à partir de novembre et, surtout, décembre pour disparaître pour la plupart en avril. Quelques imagos peuvent cependant s'observer à l'occasion plus ou moins toute l'année. La durée d'incubation est estimée à un mois et les éclosions ont surtout lieu en mars-avril. Le développement juvénile est lent, environ 8 mois.

Roy (2003, Nimba, Guinée) fournit des données similaires sur les imagos avec des signalisations de fin

novembre à début avril, des juvéniles à partir de fin avril et en fin de développement en fin d'année. Curieusement aucun juvénile n'est observé lors des prospections de mai à août alors qu'il s'agit d'une espèce commune.

Au sud du Ghana, Chapman (1962, sous *Phorenula* sp. B) observe des imagos toute l'année et des juvéniles de décembre à août. Les femelles disséquées sont matures en mars-juin et en septembre-octobre, immatures les autres mois. Cet auteur suggère ici la possibilité de deux générations. Au nord par contre (sous *P. obliquifrons*), les signalisations d'imagos sont limitées au début d'année, en accord avec celles de Gillon.

Régime alimentaire

L'étude des contenus digestifs montre une espèce graminivore (Chapman, 1962, 1964 ; Hummelen & Gillon, 1968), en accord avec la morphologie des mandibules.

***Aulacobothrus* sp. ?**

Compte-tenu de la confusion ayant longtemps régné, l'attribution générique de ces signalisations (sous *Phorenula*) n'est pas possible. Elles ne sont données que pour mémoire.

Citations bibliographiques

Phorerula sp. (1) à *D. sp.* (5)
-- Davey *et al.*, 1959b, p. 586

Distribution géographique

Mali (Davey *et al.*, 1959b)