

ATRACTOMORPHA Saussure, 1862 - Pyrgomorphae**1/6***Atractomorpha* Saussure, 1862, p. 474-475Espèce-type : *Truxalis crenulatus* Fabricius, 1793 (= *A. crenulata*),
par désignation subséquente de Kirby (1910, p. 331)

Ce genre comprend près d'une trentaine d'espèces des régions afrotropicale, australienne et, surtout, orientale.

L'année 1861 est parfois citée pour la description du genre, mais la parution du fascicule contenant l'article est de début 1862.

Cinq espèces sont présentes en région afrotropicale dont quatre seraient présentes dans notre zone d'étude selon Kevan (1977) mais une grande confusion a longtemps régné dans ce genre.

En particulier, selon le travail de Kevan & Chen (1969), *A. occidentalis* et *A. rufopunctata* ont été longtemps confondues et mal déterminées comme des *A. aberrans*. La distinction morphologique de ces

espèces est très délicate et un ré-examen, notamment via les techniques moléculaires, serait souhaitable pour confirmer leur validité. De nombreuses signalisations de la Sierra Leone jusqu'au l'ouest du Ghana (zone de sympatrie) seraient en l'état à préciser. Du l'est du Ghana à l'ouest du Nigeria, seule *A. rufopunctata* serait présente, remplacée plus à l'est par le véritable *A. aberrans*, espèce d'Afrique centrale, signalée jusqu'ici uniquement pour notre zone d'étude du sud-est du Nigeria à la R. centrafricaine.

Les signalisations, sous le nom *A. aberrans*, où la distinction de ces trois espèces n'était pas faite sont regroupées sous *A. "aberrans"*.

Syn. *Perena* Walker, 1870a, p. 506 [Bolívar, 1905c, p. 196, avec *Atractomorpha*]

Clé Kevan & Chen (1969, 16 espèces mondiales dont 5 afrotropicales).

***Atractomorpha aberrans* Karsch, 1888**

Atractomorpha aberrans Karsch, 1888a, p. 333-334.

Holotype femelle, Angola, St. Salvador, MNHU Berlin (DORSA : holotype).

Citations bibliographiques*Atractomorpha aberrans*

- Bolívar, 1905c, p. 197 (clé), 200-201 ~ 1908c, p. 92 ~ 1909a, p. 40
- Banerjee & Kevan, 1960, p. 168, 169 (clé), 170, 171, 176-177, figs. 4, 9, 11, 21, 42 (carte)
- Bruner, 1920, p. 104
- Dirsh, 1965, p. 150-151, 152 (partie) ~ 1970, p. 66-67
- Johnston, 1956, p. 195 (partie) ~ 1968, p. 123 (partie)
- Karsch, 1888a, p. 333-334 ~ 1891, p. 179
- Kevan, 1977, p. 360-361
- Kevan & Chen, 1969, p. 148, 149 (clé), 152, 154 (carte), 160 (clé), 162, 165, 166-170, 197, figs. 5, 6, 34, 36, 37, 41, pl. 2 ; f. A

Atractomorpha aberrans (suite)

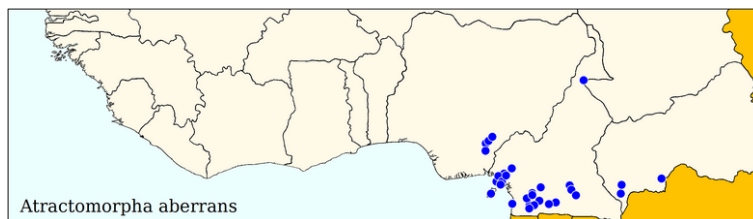
- Kevan *et al.*, 1974, p. 245, 247-248, fig. 27
 - Kirby, 1910, p. 331
 - Mariño-Pérez & Song, 2017, p. 5, fig. 2A
 - Medler, 1980, p. 36
 - Mestre & Chiffaud, 1997, p. 115 ~ 2006, p. 17, 65, 1 carte
 - Otte, 1994b, p. 31
 - Sjöstedt, 1910, p. 4 ~ 1931a, p. 19
- Atractomorpha rufopunctata* (non Bolívar, 1894)
- Banerjee & Kevan, 1960, p. 176 (mise en synonyme erronée avec *A. aberrans*)
 - Kevan, 1956b, p. 975 (Err. dét., selon Kevan & Chen, 1969)

Atractomorpha rufopunctata (non Bolívar, 1894) (suite)

- Kirby, 1910, p. 331 (partie, Congo, selon Kevan & Chen, 1969)
- Truxalis crenulatus* (non Fabricius)
- Palisot de Beauvois, 1807, p. 79-80 (partie) pl. 3 : f. 1a (selon Banerjee & Kevan, 1960, et Kevan & Chen, 1969 ; la figure est peu caractéristique et la détermination paraît aléatoire ; la fig 1b est rapportée à *A. acutipennis gerstaeckeri*)

Distribution géographique

Bioko (Kevan & Chen, 1969 - **Cameroun** (Bolívar, 1905c, 1908c • Bruner, 1920 • Karsch, 1891 • Kevan, 1956b • Kevan & Chen, 1969 • Sjöstedt, 1910) - **Nigeria** (Kevan, 1977 • Kevan & Chen, 1969 • Medler, 1980 • Mestre & Chiffaud, 1997, 2006) - **R. centrafricaine** (Kevan & Chen, 1969) - **AO** (Banerjee & Kevan, 1960 • Dirsh, 1965 • Kevan *et al.*, 1974)



Cette espèce est signalée du Gabon, Congo, Guinée équatoriale, R.D. Congo (ex-Zaïre), Angola et Zambie. Selon Kevan & Chen (1969), les diverses signalisations de *A. aberrans* de l'ouest du Nigeria à la Sierra Leone doivent être rapportées à *A. occidentalis* ou *A. rufopunctata*.

La signalisation du nord Cameroun, pourtant due à Kevan & Chen, est curieuse.

Iconographie

Habitus (im. : Kevan & Chen, 1969 ♀ • Mariño-Pérez & Song, 2017 ♂) - **Autres morph.** (Banerjee & Kevan, 1960 • Kevan & Chen, 1969) - **Anat.** (génit. ♂ : Banerjee & Kevan, 1960 • Kevan *et al.*, 1974 • Kevan & Chen, 1969 ♂ spt. : Kevan & Chen, 1969)

Bio-écologie

Aucune information.

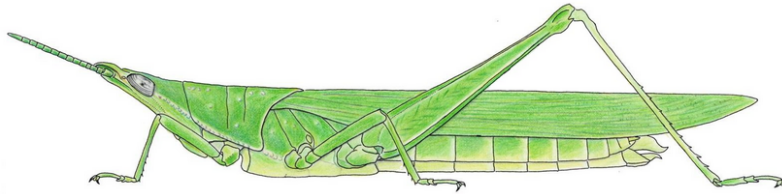
***Atractomorpha acutipennis gerstaeckeri* Bolívar, 1884**

Atractomorpha gerstaeckeri Bolívar, 1884a, p. 64 (clé), 66-67.

Syntypes mâle(s), femelle(s), Gabon, Fernando Póo (= *Bioko*, *Bioco*), Zanzibar. Lectotype femelle, Gabon (en fait Cameroun), MNCN Madrid, désigné par Kevan (1963a, p. 87). Si Bolívar cite le Gabon, Kevan indique que la femelle concernée porte l'étiquette "Gabon (Victoria)" mais Victoria (maintenant Limbé) est au Cameroun).

Banerjee & Kevan (1960) reconnaissent quatre sous-espèces, *A. acutipennis gerstaeckeri* étant la sous-espèce afrotropicale. La sous-espèce nominative est présente uniquement à Madagascar et aux Comores (Kevan, 1971a), la sous-espèce *brevis* en Arabie et

blanchardi dans la zone est Iran-Pakistan. Dirsh (1963c, 1966, 1970) ne reconnaît pas ces sous-espèces, suivi par d'autres auteurs. Kevan (1977), dans son *Catalogus* des Pyrgomorphidae, maintient ces sous-espèces et nous conservons ici cette opinion sous toutes réserves.



Atractomorpha acutipennis gerstaeckeri femelle d'après Mestre (1988)

Syn. *Atractomorpha gerstaeckeri* Bolívar, 1884a, p. 66-67 (partim).

[Banerjee & Kevan, 1960, p. 183, avec *Atractomorpha acutipennis gerstaeckeri*, stat. nov.]

Atractomorpha aurivillii Bolívar, 1884a, p. 64 (clé), 67, fig. 8 (partim). Syntypes femelles, Cafreria (= Afrique australe, indiqué "Cap" selon Kevan, 1963c), isla Formosa (Taiwan, à rapporter à *A. sinensis*). Lectotype femelle (Kevan, 1963a), Afrique du Sud, NR Stockholm

[Banerjee & Kevan, 1960, p. 182-183, avec *Atractomorpha acutipennis*]

Atractomorpha congensis Saussure, 1893, p. 581. *Nomen nudum* selon Kevan, 1960, p. 38.

Citations bibliographiques

Atractomorpha aberrans (Err. dét., selon Kevan & Chen, 1969)
-- Zacher, 1916, p. 424, fig. 14 ~ 1917, p. 165-166

Atractomorpha acutipennis

- Baccetti, 1987, p. 82, 90, figs. 239-241
- Chiffaud & Mestre, 1992, p. 330, 336
- COPR, 1982, p. 64-66, fig. 16, carte 18
- Cornes & Riley, 1972, p. 7
- Couturier *et al.*, 1984, p. 156, 170, fig. 18
- Dahdouh *et al.*, 1978, p. 476, 477, fig. 8
- Descamps, 1968, p. 539, 542
- Descamps & Le Breton, 1973, p. 109
- Dirsh, 1963c, p. 98-99, fig. 28 ~ 1964, p. 51 ~ 1965, p. 150-151, 152, fig. 112 ~ 1966, p. 90-91, fig. 37 ~ 1970, p. 65-66, fig. 18 ~ 1975, p. 72-73, fig. 29
- Duranton & Lecoq, 1980, p. 153, 156, 158, 160, figs. 2, 4, 6
- Duranton *et al.*, 1982, p. 942, 1264, fig. 442
- Fishpool & Popov, 1984, p. 328
- Gillon, 1973a, p. 15, 40, 298, 300 ~ 1974a, p. 133 ~ 1974b, p. 460, 520, 522 (clé), fig. 8
- Johnsen, 1981a, p. 83
- Johnston, 1968, p. 123-124
- Launois-Luong & Lecoq, 1989, p. 11, 1 carte
- Lecoq, 1978b, p. 245 ~ 1984, p. 231, 232, 233
- Le Gall, 1986, nb. pages
- Le Gall & Mestre, 1986, p. 46, 60
- Oyidi, 1975b, p. 97 ~ 1976, p. 83 ~ 1977, p. 13, 19 ~ 1978, p. 5, 11

Atractomorpha acutipennis (suite)

- Phipps, 1970, p. 322 ~ 1971, p. 82, 83, 84, 87
 - Paraíso *et al.*, 2012, p. 25, 51
 - Popov, 1989, p. 24-25, 2 figs. non numérotées
 - Roy, 1964b, p. 1179, 1189 ~ 1965, p. 618 ~ 1969a, p. 196, 199-200, 206-207, 209, 222, 231 ~ 1969b, p. 54 ~ 1970, p. 697
- Atractomorpha acutipennis gerstaeckeri*
- Banerjee & Kevan, 1960, p. 170, 171, 173, 175, 183, figs. 14, 24, 30, 39 ~ 1962, p. 416, 423
 - COPR, 1982, p. 65
 - Delarze & Le Gall, 1989, p. 277
 - Descamps, 1965a, p. 937, 938 ~ 1965b, p. 1308
 - Dirsh, 1963b, p. 208
 - Duranton *et al.*, 1987, p. 177, 197, pl. 1 : f. 14, pl. 14 : f. 1-5
 - Jago, 1967b (clé), p. 243 ~ 1968, p. 228-229
 - Johnsen, 1970, p. 128, 129, 130, pl. 1 : f. 6-7
 - Kevan, 1971a, p. 271 (carte), 274-283, fig. 1 ~ 1977, p. 365-368
 - Kevan & Banerjee, 1961, p. 24
 - Kevan & Chen, 1969, p. 144, 149, 155 (clé), 159 (clé), 172, 174, 186-187, 198, figs. 16, 52, 56, pl. 5 : f. A-D, E-F (2 dernières figures = lectotype de *A. aurivillii*)
 - Kevan & Roy, 1971, p. 263
 - Kevan *et al.*, 1974, p. 247
 - Launois, 1978b, p. 60-61, figs. 1-5
 - Launois-Luong & Launois, 1987, p. 177, 197, pl. 1 : f. 14, pl. 14 : f. 1-5

Atractomorpha acutipennis gerstaeckeri (suite)

- Lecoq, 1977, p. 4 ~ 1978a, p. 666 ~ 1980a, p. 51, fig. 2 ~ 1980b (clé), p. 535, 537 ~ 1988, p. 48-49, 3 figs. non numérotées
- Mestre, 1988, p. 50, 51, figs. 1-4, 1 carte
- Mestre & Chiffaud, 1997, p. 115 ~ 2006, p. 17, 65-66, 1 carte
- Mestre *et al.*, 2001, p. 310
- Otte, 1994b, p. 32-33
- Rowell & Hemp, 2015, figs. partiellement sous *A. acutipennis*, p. 48, 53, 56-57, carte Pyrg. 1, figs. Pyrg. 1, 4b, 5, 6
- Roy, 1962, p. 112, 119 ~ 2003, p. 321-322, 379, 386

Atractomorpha aurivillii

- Bolívar, 1908c, p. 93 ~ 1909a, p. 40
- Chopard, 1958a, p. 143
- Davey *et al.*, 1959a, p. 85
- Descamps, 1953, p. 605
- Ebner, 1943, p. 274
- Golding, 1948, p. 553-554, 579, 584
- Johnston, 1956, p. 195-196

Atractomorpha aurivillii (suite)

- Kevan, 1956b, p. 975-976
- Kirby, 1910, p. 332
- Sjöstedt, 1931b, p. 3

Atractomorpha gerstaeckeri

- Bolívar, 1884a, p. 64 (clé), 66-67, fig. 8 ~ 1905 c, p. 198 (clé), 208 ~ 1908c, p. 92-93 ~ 1909a, p. 40 (*gerstaeckeri*)
- Bruner, 1920, p. 104
- Chapman, 1961, p. 265 ~ 1962, p. 11, 19, 60, fig. 6 ~ 1964, p. 110, 120, fig. 3
- Ebner, 1943, p. 274

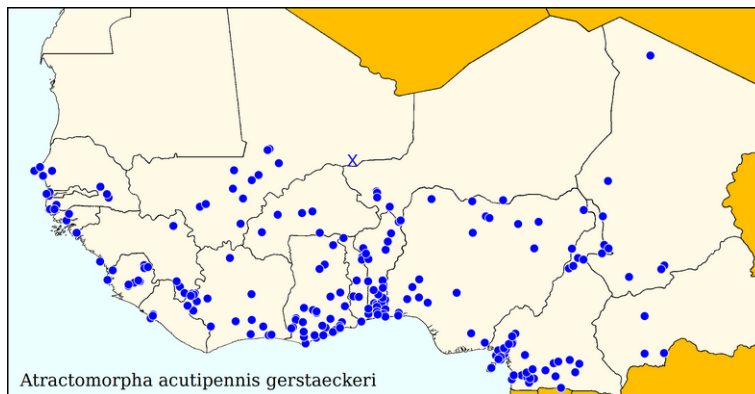
Atractomorpha gerstaeckeri (suite)
 -- Golding, 1940b, p. 130 ~ 1946, p. 21, 34 ~ 1948, p. 554, 578, 582, 583
 -- Johnston, 1956, p. 196-197
 -- Karny, 1907, p. 293
 -- Karsch, 1891, p. 179
 -- Kevan, 1956b, p. 975
 -- Kirby, 1910, p. 332
 -- Medler, 1980, p. 36
 -- Phipps, 1962, p. 14
 -- Sjöstedt, 1910, p. 4

Atractomorpha lata (erreur de détermination, espèce asiatique)
 -- Seino *et al.*, 2013a, p. 13-19, 5 figs. ~ 2013b, p. 294-296 ~ 2013c, p. 29, 30, 32, fig. 1a ~ 2014, p. 1311-1316, 3 figs.
Truxalis crenulatus (non Fabricius)
 -- Palisot de Beauvois, 1807, p. 79-80 (partie), pl. 3 : f. 1b, selon Banerjee & Kevan, 1960 et Kevan & Chen, 1969 ; comme pour la fig. 1a,

rapportée à *A. aberrans*, la figure est peu caractéristique et la détermination paraît aléatoire)

Distribution géographique

Bénin (COPR, 1982 • Fishpool, *comm. pers.* • Fishpool & Popov, 1984 • Kevan, 1971a • Mestre, 1988 • Mestre & Chiffaud, 1997 • Mestre *et al.*, 2001 • Paraiso *et al.*, 2012 • *mat. exam.*) - **Bioko** (Bolívar, 1884a • Ebner, 1943 • Jago, 1968 • Karny, 1907 • Kevan, 1971a) - **Burkina Faso** (COPR, 1982 • Dahdouh *et al.*, 1978 • Duranton & Lecoq, 1980 • Kevan, 1971a • Lecoq, 1977, 1978a, 1980a, 1984 • Mestre, 1988 • Mestre & Chiffaud, 1997 • Sjöstedt, 1931b) - **Cameroun** (Bolívar, 1905c, 1908c • Bruner, 1920 • COPR, 1982 • Descamps, 1953 • Jago, 1968 • Karny, 1907 • Karsch, 1891 • Kevan, 1956b, 1971a • Kevan & Chen, 1969 • Mestre, 1988 • Mestre & Chiffaud, 1997 • Seino *et al.*, 2013a,b,c, 2014 • Sjöstedt, 1910 • Zacher, 1916, 1917) - **Côte d'Ivoire** (COPR, 1982 • Couturier *et al.*, 1984 • Delarze & Le Gall, 1989 • Gillon, 1973a, 1974a,b • Kevan, 1971a • Le Gall, 1986 • Le Gall & Mestre, 1986 • Mestre, 1988 • Mestre & Chiffaud, 1997 • Roy, 1969b • *mat. exam.*) - **Gambie** (COPR, 1982 • Johnsen, 1981a • Kevan, 1971a • Mestre, 1988 • Mestre & Chiffaud, 1997) - **Ghana** (Chapman, 1961, 1962, 1964 • COPR, 1982 • Jago, 1967b, 1968 • Karny, 1907 • Kevan, 1971a • Mestre, 1988 • Mestre & Chiffaud, 1997 • Mestre *et al.*, 2001 • *mat. exam.*) - **Guinée** (Chopard, 1958a • COPR, 1982 • Dirsh, 1963b • Johnsen, 1970 • Kevan, 1971a • Mestre, 1988 • Mestre & Chiffaud, 1997 • Roy, 2003) - **Guinée-Bissau** (COPR, 1982 • Kevan, 1971a • Mestre, 1988 • Mestre & Chiffaud, 1997) - **Liberia** (COPR, 1982 • Johnsen, 1970 • Kevan, 1971a • Mestre, 1988 • Mestre & Chiffaud, 1997) - **Mali** (COPR, 1982 • Davey *et al.*, 1959a • Descamps, 1965a,b • Kevan, 1971a • Mestre, 1988 • Mestre & Chiffaud, 1997) - **Niger** (Chiffaud & Mestre, 1992 • COPR, 1982 • Fishpool, *comm. pers.* • Fishpool & Popov, 1984 • Kevan, 1971a • Mestre, 1988 • Mestre & Chiffaud, 1997) - **Nigeria** (COPR, 1982 • Cornes & Riley, 1972 • Golding, 1940b, 1946, 1948 • Jago, 1968 • Kevan, 1971a • Medler, 1980 • Mestre, 1988 • Mestre & Chiffaud, 1997 • Oyidi, 1975b, 1976, 1977, 1978) - **R. centrafricaine** (COPR, 1982 • Kevan, 1971a) - **Sénégal** (COPR, 1982 • Descamps & Le Breton, 1973 • Jago, 1968 • Kevan, 1971a • Mestre, 1988 • Mestre & Chiffaud, 1997 • Roy, 1962, 1964b, 1965, 1969a, 1970) - **Sierra Leone** (COPR, 1982 • Golding, 1948 • Jago, 1968 • Karny, 1907 • Kevan, 1971a • Kevan & Roy, 1971 • Mestre, 1988 • Mestre & Chiffaud, 1997 • Phipps, 1962, 1970) - **Tchad** (COPR, 1982 • Descamps, 1968 • Kevan, 1971a • Mestre, 1988 • Mestre & Chiffaud, 1997 • *mat. exam.*) - **Togo** (COPR, 1982 • Fishpool, *comm. pers.* • Fishpool & Popov, 1984 • Kevan, 1971a • Mestre, 1988 • Mestre & Chiffaud, 1997 • Mestre *et al.*, 2001 • *mat. exam.*) - **AO** (Dirsh, 1964, 1965 • Kevan, 1977 • Kevan *et al.*, 1974 • Launois, 1978b • Launois-Luong & Launois, 1987 • Launois-Luong & Lecoq, 1989 • Lecoq, 1978b, 1980b, 1988 • Phipps, 1971 • Popov, 1989 • Rowell & Hemp, 2015)



C'est la sous-espèce sub-saharienne, présente dans tous les pays du sous-continent.

Iconographie

Habitus (juv.: Gillon (sous *A. acutipennis*), 1974b • Popov, 1989 ♂ *im.*: COPR, 1982 ♂ (sous *A. acutipennis*) • Dirsh (sous *A. acutipennis*), 1963c, 1965, 1966, 1970, 1975, ♂ • Duranton *et al.*, 1987 ♂♀ • Kevan & Chen, 1969 ♂♀ • Launois, 1978b ♂♀ • Launois-Luong & Launois, 1987 ♂♀ • Lecoq, 1988 • Mestre, 1988 ♀ • Rowell & Hemp, 2015 ♂♀ • Seino *et al.*, 2013a ♀ • Zacher, 1916) - **Autres morph.** (Banerjee & Kevan, 1960 • Chapman, 1964 • Dirsh, sous *A. acutipennis*, 1963c, 1975 • Duranton *et al.*, 1987 • Johnsen, 1970 • Kevan & Chen, 1969 • Launois, 1978b • Lecoq, 1988 • Mestre, 1988 • Rowell & Hemp, 2015, sous *A. acutipennis*) - **Anat.** (génit. ♂ : Dirsh (sous *A. acutipennis*), 1963c, 1975 • Kevan & Chen, 1969 ♂ spth. : Dirsh (sous *A. acutipennis*), 1963c, 1975 • Kevan & Chen, 1969 ♂ spz.: Baccetti, 1987) - **Cytogén.** (Seino *et al.*, 2013a, 2014, sous *A. lata*)

Bio-écologie

Présente dans toutes les zones éco-climatiques, cette espèce hygrophile est associée aux formations herbacées pas trop hautes des milieux humides, généralement assez denses, milieux le plus souvent à proximité de l'eau. En zone forestière, on peut l'observer dans les clairières et les cultures. Dans les savanes guinéennes à sud-sahéliennes, elle est associée aux zones où se maintient une végétation herbacée verte toute l'année (prairies humides, bords de mares, de cours d'eau, périmètres irrigués dont principalement les rizières). Notons sa présence très septentrionale dans le Tibesti

tchadien, sans équivalent connu dans les massifs sahariens plus occidentaux.

Cycle vital

Dans la zone guinéenne, les imagos s'observent tout ou partie de l'année (Golding, 1948 ; Chapman, 1962 ; Jago, 1968 ; Gillon, 1973a, 1974a ; Le Gall & Mestre, 1986 ; Seino *et al.* 2013c). Certaines collectes ne sont pas toujours complètes mais couvrent les diverses périodes de l'année. Chapman et Golding indiquent également des juvéniles répartis sur toute l'année. Notons cependant que Phipps (1970, 1971), en Sierra

Leone, indique des imagos uniquement d'octobre à mai, soit en saison sèche. A l'inverse, Paraiso *et al.* (2012) indique au Bénin des imagos uniquement en saison des pluies (juin-novembre), une partie importante des localités se situant au sud du pays, zone plus sèche (" Dahomey gap ") et sur ce plan plus proche du nord-soudanien.

En zone nord-soudanienne, Lecoq (1978a, 1980a) indique des imagos une grande partie de l'année (non observés en avril, juillet-août et octobre) et des juvéniles de novembre à mai. Fishpool & Popov (1984) signale des imagos toute l'année sauf en février-mars et des juvéniles de mai à janvier. Oyidi (1977, 1978, Nigeria) observe les imagos de mars à juin et de septembre à novembre, donc une absence au coeur de la saison sèche.

Nos observations personnelles dans la région de Niamey (rizières et bords du fleuve Niger), bien que qui ne relevant pas d'un suivi particulier ni de ces zones favorables ni de cette espèce, montrent des imagos tous les mois de l'année (sauf septembre). Nos dissections montrent également un mélange de femelles immatures ou en vitellogenèse en saison sèche.

De l'ensemble des données relevant de suivis plus ou moins complets, on peut reprendre les conclusions de Fishpool & Popov (1984) à savoir 2 ou 3 générations annuelles et une reproduction plus ou moins continue. En effet, l'existence d'un arrêt reproductif au coeur de

la saison sèche est à confirmer. Nous ne l'avons pas observé dans la région de Niamey.

Une redistribution locale vers les milieux restant favorables en saison sèche, de taille parfois réduite, est probable ce qui pourrait expliquer la moindre observation voire l'absence d'imagos au coeur de la saison sèche sur certains sites. C'est le cas des données de Fispool & Popov (1984) ou d'Oyidi (1977, 1978). Il n'y a pas d'éléments étayant l'idée de déplacements saisonniers à plus longue distance comme l'envisage possible Lecoq (1980a).

Certaines données sont plus difficiles à interpréter. Il s'agit en particulier de l'absence imaginale pendant de longs mois de saison sèche (Paraiso *et al.*) ou, à l'inverse, en saison des pluies (Phipps) dans deux conditions éco-climatiques très différentes. Elles doivent être confirmées.

Selon Popov (1989), le développement juvénile se fait en 5 stades chez les mâles et 6 chez les femelles.

Dans les zones septentrionales, l'espèce est collectée aux lumières mais n'y ait jamais très abondante.

Régime alimentaire

L'espèce est forbivore selon Chapman (1962, 1964) et Phipps (1970). Même si on l'observe dans certaines cultures, surtout les rizières, elle n'est pas considérée nuisible.

Atractomorpha occidentalis Kevan & Chen, 1969

Atractomorpha occidentalis Kevan & Chen, 1969, p. 170, figs. 7, 8, 38, 42, pl. 1 : f. a-d.
Holotype mâle, Liberia, N. of Monrovia, Bomi Hills, 5 miles N.E. of mines, LEM Québec.

Citations bibliographiques

Atractomorpha aberrans

- Dirsh, 1963b, p. 208 (un spécimen, selon Kevan & Chen, 1969)

Atractomorpha occidentalis

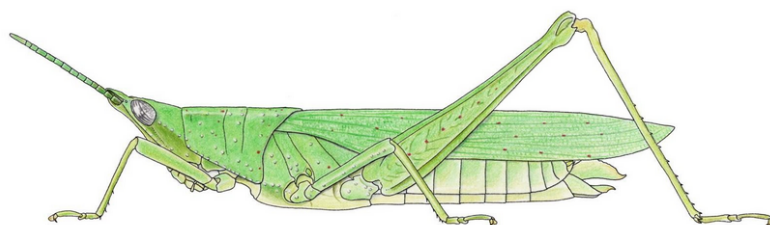
- Johnsen, 1970, p. 128, 129, 130, pl. 1 : figs. 4-5
- Kevan, 1977, p. 385
- Kevan & Chen, 1969, p. 148, 149 (clé), 154 (carte), 159 (clé), 163, 165, 166, 170-175, figs. 7, 8, 36, 38, 42, pl. 1 : f. A-D
- Kevan & Roy, 1971, p. 263
- Kevan *et al.*, 1974, p. 247

Atractomorpha occidentalis (suite)

- Le Gall, 1986, p. 49, 79, 194, 207, fig. 70A
- Le Gall & Gillon, 1989, p. 58, 60, 64
- Le Gall & Mestre, 1986, p. 46-47, 60
- Mestre, 1988, p. 50, 51, figs. 5-8 (figs. communes avec *A. rufopunctata*)
- Mestre & Chiffaud, 1997, p. 115 ~ 2006, p. 17, 66-67, 1 carte
- Otte, 1994b, p. 37
- Roy, 1969b, p. 54 ~ 2003, p. 322, 379, 386

Atractomorpha rufopunctata

- Chopard, 1958a, p. 142 (partie selon Kevan & Chen, 1969)



Atractomorpha occidentalis ou *A. rufopunctata* femelle d'après Mestre (1988)

Distribution géographique

Côte d'Ivoire (Kevan & Chen, 1969 • Le Gall, 1986 • Le Gall & Gillon, 1989 • Le Gall & Mestre, 1986 • Mestre & Chiffaud, 1997, 2006 • Roy, 1969b • *mat. exam.*) - **Ghana** (Kevan & Chen, 1969 • Mestre & Chiffaud, 2006) - **Guinée** (Chopard, 1958a • Dirsh, 1963b • Johnsen, 1970 • Kevan & Chen, 1969 • Mestre & Chiffaud, 1997, 2006 • Roy, 2003) - **Liberia** (Johnsen, 1970 • Kevan & Chen, 1969 • Mestre & Chiffaud, 1997, 2006) - **Sierra Leone** (Kevan & Chen, 1969 • Kevan & Roy, 1971 • Mestre & Chiffaud, 1997, 2006) - **AO** (Kevan, 1977 • Kevan *et al.*, 1974 • Mestre, 1988)

Ce sont les seules signalisations de l'espèce, uniquement présente dans la zone forestière et périforestière de l'ouest de notre zone d'étude.

Iconographie

Habitus (im.: ? Mestre, 1988 ♀, *A. occidentalis* ou *A. rufopunctata*) - **Autres morph.** (Johnsen, 1970 • ? Mestre, 1988, *A. occidentalis* ou *A. rufopunctata*) - **Anat.** ()



Bio-écologie

L'espèce se trouve dans les zones ouvertes des forêts (clairières, bords de pistes) des zones forestière et préforestière.

Les données disponibles à Lamto (Côte d'Ivoire) et au Nimba (Guinée) montrent une présence imaginaire une grande partie de l'année mais en l'absence de données

plus précises, notamment sur les juvéniles, il est difficile de préciser le cycle vital (Le Gall, 1986 ; Le Gall & Mestre, 1986).

Selon Le Gall & Gillon (1989), le régime alimentaire est ambivore mais avec cependant une nette préférence pour les phorbés.

Atractomorpha rufopunctata Bolívar, 1894

Atractomorpha rufopunctata Bolívar, 1894, p. clxi-clxii.

Syntype(s) mâle(s), femelle(s), Togoland, sans localité (probablement Bismarckburg), MNCN Madrid. Lectotype femelle, MNCN Madrid, désigné par Kevan & Chen (1969, p. 182).

Syn. *Atractomorpha rufopunctata* var. *ashantica* Bolívar, 1905c, p. 197 (clé), 200. Syntypes mâle(s), femelle(s), País de los Ashantes, MNCN Madrid. Lectotype mâle (Kevan & Chen, 1969, p. 183), MNCN Madrid. [Kevan & Chen 1969, p. 181, avec *Atractomorpha rufopunctata*]

Citations bibliographiques

Atractomorpha aberrans

- Chapman, 1962, p. 11, 19, fig. 6 (carte) (partie selon Kevan & Chen, 1969)
- Dirsh, 1963b, p. 208 ? (hormis un spécimen rapporté à *A. occidentalis*, les autres individus ne sont pas évoqués par Kevan & Chen, 1969)
- Jago, 1968, p. 227-228 (partie)
- Karsch, 1893, p. 82 (selon Kevan & Chen, 1969)

Atractomorpha rufopunctata

- Bolívar, 1894, p. clxi-clxii ~ 1905c, p. 197 (clé), 200 ~ 1909a, p. 40
- Chopard, 1958a, p. 142 (partie selon Kevan & Chen, 1969)

Atractomorpha rufopunctata (suite)

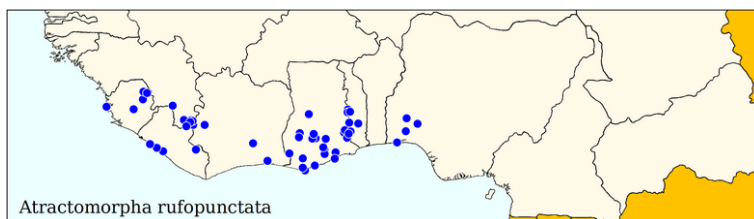
- Delarze & Le Gall, 1989, p. 277
- Fishpool & Popov, 1984, p. [387] (section B non paginée)
- Johnsen, 1970, p. 130 ~ 1981b, p. 152
- Kevan, 1977, p. 392-393
- Kevan & Chen, 1969, p. 147 (clé), 154 (carte), 159 (clé), 163, 165, 181-184, figs. 1, 11-15, 36, 39, 44, pl. 2 : f. B-G
- Kevan & Roy, 1971, p. 263
- Kevan *et al.*, 1974, p. 245, 247, fig. 28
- Kirby, 1910, p. 331
- Medler, 1980, p. 36
- Mestre, 1988, p. 50, 51, figs. 5-8 (figs. communes avec *A. occidentalis*)

Atractomorpha rufopunctata (suite)

- Mestre & Chiffaud, 1997, p. 115 ~ 2006, p. 17, 67, 1 carte
 - Mestre *et al.*, 2001, p. 310
 - Otte, 1994b, p. 38
 - Roy, 2003, p. 322, 379, 386
- Atractomorpha rufopunctata* var. *ashantica*
- Bolívar, 1905c, p. 197 (clé), 200 ~ 1909a, p. 40

Distribution géographique

Côte d'Ivoire (Delarze & Le Gall, 1989 • Kevan & Chen, 1969 • Mestre & Chiffaud, 1997, 2006) - **Ghana** (Bolívar, 1905c, 1909a • Jago, 1968 • Kevan & Chen, 1969 • Mestre & Chiffaud, 1997, 2006) - **Guinée** (Chopard, 1958a • Dirsh, 1963b • Johnsen, 1970, 1981b • Kevan & Chen, 1969 • Mestre & Chiffaud, 1997, 2006 • Roy, 2003) - **Liberia** (Johnsen, 1970, 1981b • Kevan & Chen, 1969 • Mestre & Chiffaud, 1997, 2006) - **Nigeria** (Kevan & Chen, 1969 • Medler, 1980 • Mestre & Chiffaud, 1997, 2006) - **Sierra Leone** (Kevan & Chen, 1969 • Kevan & Roy, 1971 • Mestre & Chiffaud, 1997, 2006) - **Togo** (Bolívar, 1894, 1909a • Fishpool, *comm. pers.* • Fishpool & Popov, 1984 • Karsch, 1893 • Kevan & Chen, 1969 • Mestre & Chiffaud, 1997, 2006 • Mestre *et al.*, 2001) - **AO** (Kevan, 1977 • Kevan *et al.*, 1974 • Mestre, 1988)



Cette espèce n'est signalée que de notre zone d'étude.

Iconographie

Habitus (im.: Kevan & Chen, 1969 ♂♀ • ? Mestre, 1988 ♀, *A. occidentalis* ou *A. rufopunctata*) - **Autres morph.** (Kevan & Chen, 1969 • ? Mestre, 1988, *A. occidentalis* ou *A. rufopunctata*) - **Anat.** (génit. ♂: Kevan & Chen, 1969 • Kevan *et al.*, 1974 ♂ sph.: Kevan & Chen, 1969)

Bio-écologie

Aucune information précise.

Fishpool & Popov (1984) parlent d'une espèce de milieux humides avec l'hypothèse de 2 générations annuelles et une reproduction continue.

On peut envisager, d'après les indications de Kevan & Chen (1969), que la plupart des *A. aberrans* signalés par Chapman (1962) et Jago (1968) soient des *A. rufopunctata*. Ces auteurs indiquent l'espèce comme

forbivore et liée aux zones ouvertes de la forêt humide (clairières, bords de pistes). Jago indique que l'espèce remonte cependant vers les forêts plus sèches et forêts galeries des piémonts et montagnes de l'est du pays. Les imagos s'observent toute l'année et les juvéniles en janvier et avril-mai.

Atractomorpha " aberrans "

(= *A. occidentalis* ou *rufopunctata*)

Diverses signalisations sous le nom *A. aberrans* ont été faites pour l'Afrique occidentale pour la partie depuis l'ouest du Nigeria jusqu'à la Sierra Leone. Kevan & Chen (1969) les rapportant à *A. rufopunctata* ou *A. occidentalis*, ces signalisations sont tout ou partie imprécises. Celles du Togo à l'Est-Nigeria se rapportent a priori à *A. rufopunctata*.

Citations bibliographiques*Atractomorpha aberrans*

- Chapman, 1962, p. 11, 19, fig. 6 (carte)
- Cornes & Riley, 1972, p. 7
- Dirsh, 1963b, p. 208 ~ 1965, p. 150-152
- Gillon, 1974a, p. 133 ~ 1974b, p. 459, 460, 522 (clé), fig. 7
- Heinrichs & Barrion, 2004, p. 14

Atractomorpha aberrans (suite)

- Jago, 1967b (clé), p. 243 ~ 1968, p. 227-228
- Johnston, 1956, p. 195-197 (partie) ~ 1968, p. 123 (partie)
- Phipps, 1962, p. 14 ~ 1970, p. 322, 345

Distribution géographique

Cameroun (Jago, 1968) - **Côte d'Ivoire** (Gillon, 1974a,b) - **Ghana** (Chapman, 1962 • Jago, 1967b, 1968) - **Guinée** (Dirsh, 1963b • Jago, 1968) - **Liberia** (Jago, 1968) - **Nigeria** (Cornes & Riley, 1972 • Jago, 1968) - **Sierra Leone** (Dirsh, 1965 • Jago, 1968 • Phipps, 1962, 1970) - **Togo** (Jago, 1968) - **AO** (Dirsh, 1965)