

Amesotropis Karsch, 1893, p. 54 (clé), 66-67

Espèce-type : *Amesotropis valga* Karsch, 1893, par désignation originale et monotypie

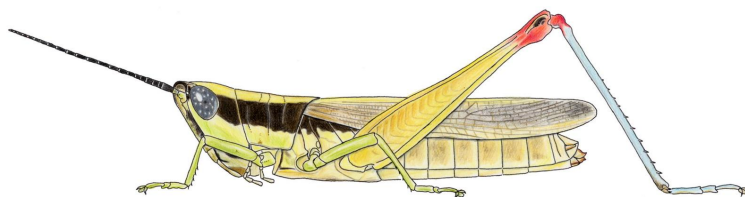
Genre afrotropical comprenant trois espèces.

Clé Dirsh (1964, clé des 3 espèces)

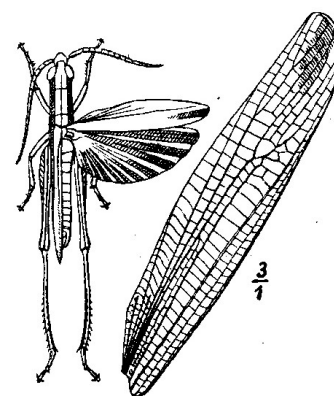
***Amesotropis valga* Karsch, 1893**

Amesotropis valga Karsch, 1893, p. 67-68, fig. 6

Holotype mâle, Togo, Bismarckburg, MNHU Berlin (DORSA : holotype mâle)



Amesotropis valga femelle, d'après Mestre (1988)



mâle, d'après Karsch (1893)

Citations bibliographiques

Amesotropis valga

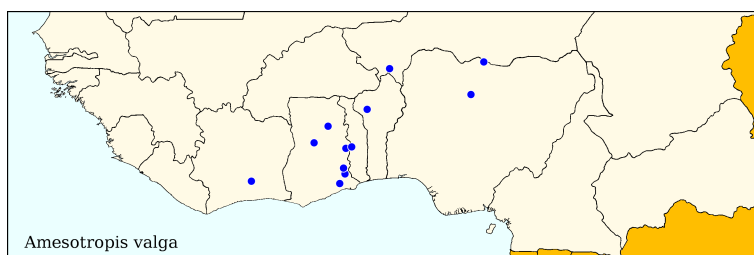
- Chapman, 1962, p. 55
- Cornes & Riley, 1972, p. 14
- Delarze & Jungclaus-Delarze, 1987, p. 11
- Dirsh, 1964, p. 78 (clé) ~ 1965, p. 514
- Fishpool & Popov, 1984, p. [407] (section B, non paginée)
- Gillon, 1971, p. 461, 462, 470 ~ 1974a, p. 164, 169-170, fig. 31 ~ 1973a ~ 1974b, p. 511-512, 518, 522, 525 (clé), fig. 67
- Hummelen & Gillon, 1968, p. 202, 206
- Jago, 1967b (clé), p. 252, 255 ~ 1968, p. 340-341

Amesotropis valga (suite)

- Johnston, 1956, p. 709, 710 ~ 1968, p. 371
- Karsch, 1893, p. 67-68, fig. 6
- Kirby, 1910, p. 148
- Le Gall & Mestre, 1986, p. 57, 62
- Medler, 1980, p. 37
- Mestre, 1988, p. 268-269, figs. 5-7
- Mestre & Chiffaud, 1997, p. 121 ~ 2006, p. 22, 57, 1 carte
- Mestre *et al.*, 2001, p. 323
- Otte, 1995b, p. 104
- Oyidi, 1976, p. 89 ~ 1977, p. 4, 6, 15, 22 ~ 1978, p. 6, 8, 10, 12

Distribution géographique

Bénin (Mestre *et al.*, 2001 • *mat. exam.*) - **Côte d'Ivoire** (Delarze & Jungclaus-Delarze, 1987 • Gillon, 1971, 1973a, 1974a, 1974b • Hummelen & Gillon, 1968 • Le Gall & Mestre, 1986 • Mestre, 1988 • Mestre & Chiffaud, 1997, 2006 • *mat. exam.*) - **Ghana** (Chapman, 1962 • Jago, 1967b, 1968 • Mestre, 1988 • Mestre & Chiffaud, 1997, 2006 • Mestre *et al.*, 2001 • *mat. exam.*) - **Niger** (Fishpool, *comm. pers.* • Fishpool & Popov, 1984 • Mestre & Chiffaud, 2006) - **Nigeria** (Cornes & Riley, 1972 • Medler, 1980 • Mestre, 1988 • Mestre & Chiffaud, 1997, 2006 • Oyidi, 1976, 1977, 1978) - **Togo** (Dirsh, 1964, 1965 • Jago, 1968 • Karsch, 1893 • Mestre & Chiffaud, 1997, 2006 • Mestre *et al.*, 2001 • *mat. exam.*)



Cette espèce n'est signalée que d'Afrique occidentale.

Iconographie

Habitus (*juv.*: Gillon, 1974b ▫ *im.*: Karsch, 1893, ♂ • Mestre, 1988, ♀) - **Autres morph.** (Karsch, 1893 • Mestre, 1988) - **Anat.** (?)

Bio-écologie

L'espèce a été globalement peu signalée et les seules données précises proviennent de Gillon (1973a, 1974a) en moyenne Côte d'Ivoire. Les autres signalisations s'accordent avec ces données.

Cette espèce de savanes a une génération par an avec passage de la saison sèche sous forme d'oeufs.

La durée du développement embryonnaire est estimée à environ 5 mois. Les premiers juvéniles sont observés en

mars, les derniers en octobre, puis les imagos apparaissent en saison pluvieuse à partir de juillet (mâles), les derniers imagos disparaissant en début de saison sèche (janvier).

L'étude des contenus digestifs, en accord avec l'aspect des mandibules, indique un régime graminivore (Hummelen & Gillon, 1968) comme chez tous les Gomphocerinae.