

Afromastax Descamps, 1977, p. 104-106

Espèce-type : *Thericles zebra* Gerstäcker, 1889, par désignation originale

Genre afrotropical comprenant 21 espèces aptères des blocs forestiers congolais et guinéen.
Seule une espèce est signalée à l'ouest du bloc forestier nigérian.

Clé Descamps (1977, 21 espèces).

Afromastax camerunensis Descamps, 1977

Afromastax camerunensis Descamps, 1977, p. 120, figs. 35 (carte hors-texte), 304-305.
Holotype femelle, Cameroun, Station Jaunde (= Yaoundé), MNHU Berlin (DORSA : holotype).

Citations bibliographiques

Afromastax camerunensis

- Descamps, 1977, p. 107-112 (clé des espèces), 120, figs. 35 (carte hors-texte), 304-305 [p. 344] (non paginé)
- Otte, 1994a, p. 89

Distribution géographique

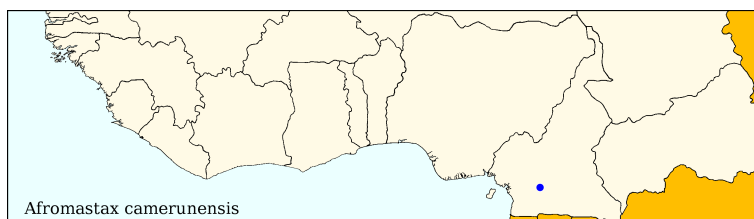
Cameroun (Descamps, 1977)

Iconographie

Habitus (?) - Autres morph.
(Descamps, 1977) - **Anat.** (?)

Bio-écologie

Aucune information.



Afromastax nigripes Descamps, 1977

Afromastax nigripes Descamps, 1977, p. 116-117, figs. 35 (carte hors-texte), 1402-1406.
Holotype mâle, Cameroun, Nkolnget, MNHN Paris.

Citations bibliographiques

Afromastax nigripes

- Descamps, 1977, p. 107-112 (clé des espèces), 116-117, figs. 35 (carte hors-texte), 1402-1406 [p. 456] (non paginé)
- Otte, 1994a, p. 90

Distribution géographique

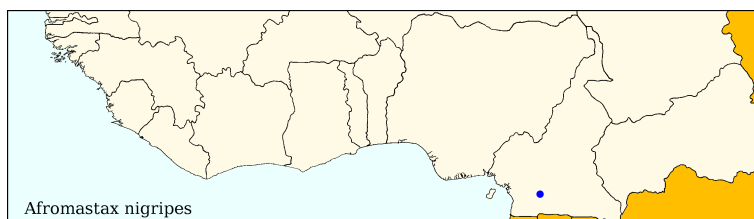
Cameroun (Descamps, 1977)

Iconographie

Habitus (?) - Autres morph.
(Descamps, 1977) - **Anat.** (génit. ♂ :
Descamps, 1977)

Bio-écologie

Aucune information.



Afromastax rubripes Descamps, 1977

Afromastax rubripes Descamps, 1977, p. 115, figs. 35 (carte hors-texte), 245-255.
Holotype mâle, République centrafricaine, La Maboké (Boukoko), MNHN Paris.

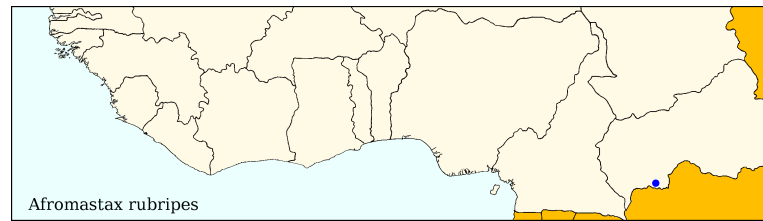
Citations bibliographiques

Afromastax rubripes

- Descamps, 1977, p. 107-112 (clé des espèces), 115, figs. 35 (carte hors-texte), 245-255 [p. 339] (non paginé)
- Otte, 1994a, p. 90

Distribution géographique**R. centrafricaine** (Descamps, 1977)**Iconographie****Habitus** (?) - **Autres morph.** (Descamps, 1977) - **Anat.** (génit. ♂ : Descamps, 1977 ≠ sph. : Descamps, 1977)**Bio-écologie**

Aucune information.

**Afromastax zebra occidentalis** Descamps, 1977*Afromastax zebra occidentalis* Descamps, 1977, p. 103, 114, figs. 33, 35 (carte hors texte) et 240-244.

Holotype mâle, Côte d'Ivoire, 15 km de Lamto, MNHN Paris.

Citations bibliographiques*Afromastax zebra*

- Couturier *et al.*, 1984, p. 156, 167, 168, 170
- Johnsen, 1981b, p. 151
- Le Gall, 1986, p. 37, 50, 78, 116, 207, 223, 257, 266, fig. 70A ~ 1989, p. 248, 249
- Le Gall & Gillon, 1989, p. 58, 59, 60, 62, 67
- Le Gall & Mestre, 1986, p. 45, 60

Afromastax zebra occidentalis

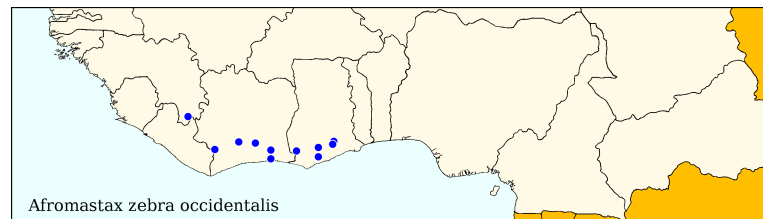
- Descamps, 1973, p. 234, fig. 55 (illustration de l'habitus ♂ avec Descamps *in litt.* indiqué comme auteur) ~ 1977, p. 103, p. 107-112 (clé des espèces), 114, figs. 33, 35 (carte hors texte), 240-244 [p. 338] (non paginé)
- Mestre & Chiffaud, 1997, p. 115 ~ 2006, p. 17, 52, 1 carte
- Otte, 1994a, p. 90

Thericles zebra

- Jago, 1967b (clé), p. 238, 239, 241, fig. 7 ~ 1968, p. 217

Distribution géographique

Côte d'Ivoire (Couturier *et al.*, 1984 • Descamps, 1977 • Le Gall, 1986, 1989 • Le Gall & Gillon, 1989 • Le Gall & Mestre, 1986 • Mestre & Chiffaud, 1997, 2006 • *mat. exam.*) - **Ghana** (Descamps, 1977 • Jago, 1967b, 1968 • Mestre & Chiffaud, 1997, 2006 • *mat. exam.*) - **Guinée** (Johnsen, 1981b • Mestre & Chiffaud, 1997, 2006) - **Togoland** (Jago, 1968)



C'est la sous-espèce présente à l'ouest du Bénin. Les critères de distinction d'avec la sous-espèce nominative fournis par Descamps sont simplement chromatiques, les parties jaunes étant indiquées plus développées chez la sous-espèce *occidentalis* mais cela est assez modeste.

La signalisation du Togoland (Jago) peut se rapporter au Togo ou à l'est du Ghana.

Iconographie**Habitus** (*im.*: Descamps, 1973, 1977, ♂) - **Autres morph.** (Descamps, 1977 • Jago, 1967b) - **Anat.** (génit. ♂ : Descamps, 1977 ≠ sph. : Descamps, 1977)**Bio-écologie**

Cette petite espèce aptère de la zone forestière ouest-africaine, souvent signalée par de rares individus, est mal connue.

Jago (1968) parle d'une espèce phytophile et forbivore, clairement modifiée pour une vie sur les feuilles de la végétation forestière.

Couturier *et al.* (1984), dans la forêt de Taï, l'indiquent comme partie du peuplement de la canopée de la forêt primaire, tout en soulignant cependant le côté mal connu de cette espèce, mais l'observent aussi dans les milieux en voie de fermeture.

D'un autre côté, Le Gall (1986, 1989) et Le Gall & Gillon (1989), en zone de mosaïque forêt-savane,

indiquent cette espèce comme thamnophile, associée à un petit arbuste de lisière, *Bersama abyssinica* (Melianthacées), seule plante retrouvée dans les contenus digestifs des spécimens examinés.

Le cycle biologique n'est pas connu. En Côte d'Ivoire et au Ghana, des adultes ont été collectés plus ou moins toute l'année, en janvier, mars, mai, juillet et de septembre à décembre. Mais les effectifs sont faibles et il n'y a pas de données sur les juvéniles aussi n'est-il pas possible d'en tirer des conclusions.

Afromastax zebra zebra (Gerstäcker, 1889)

Thericles zebra Gerstäcker, 1889, p. 47.

Syntypes mâle(s), femelle(s), Cameroun, Abo, Victoria. Lectotype femelle, ANS Philadelphie selon Descamps, 1977 qui indique hololectotype ♀ et allolectotype ♂, mais ceux-ci ne sont pas listés sur site Internet ANSP (2015) ; selon OSF, le dépositaire est Berlin mais aucun type n'est recensé par DORSA.

Citations bibliographiques

Afromastax zebra zebra

-- Descamps, 1977 (comb. nov.), p. 113-114, figs. 232-239 [p. 338] (non paginé)

-- Otte, 1994a, p. 90

Thericles zebra

-- Bolívar, 1905b, p. 219

-- Burr, 1899, p. 91, 289 (clé), 290-291, 349, pl. 10 : f. 16, 16a ~ 1903, p. 20, 23, 1 pl. : f. 9

-- Dirsh, 1965, p. 27

Thericles zebra (suite)

-- Gerstäcker, 1889, p. 47

-- Johnston, 1956, p. 16 ~ 1968, p. 36

-- Jago, 1968, p. 217

-- Karsch, 1891, p. 196

-- Kirby, 1910, p. 81

-- Medler, 1980, p. 36

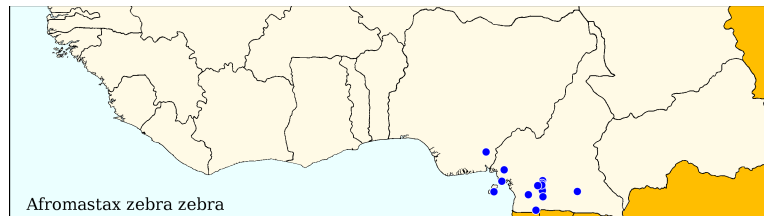
-- Randell, 1963, p. 251, 258, pl. 23 : f. 20

-- Sjöstedt, 1910, p. 2-3

Distribution géographique

Bioko (Bolívar, 1905b) - **Cameroun** (Burr, 1899, 1903 • Descamps, 1977 • Dirsh, 1965 • Gerstäcker, 1889 • Jago, 1968 • Karsch, 1891 • Randell, 1963 • Sjöstedt, 1910) - **Nigeria** (Jago, 1968, West • Medler, 1980 • *mat. exam.*)

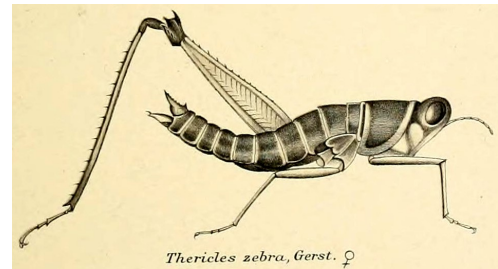
Ce sont les seules signalisations de cette sous-espèce. Il n'y a pas de localités indiquées par Jago et Medler et l'extension de la sous-espèce à l'ouest du Nigeria est à préciser.

**Iconographie**

Habitus (*im.*: Burr, 1899 ♂, 1903 ♀) - **Autres morph.** (Burr, 1899 • Descamps, 1977 • Randell, 1963) - **Anat.** (génit. ♂ : Descamps, 1977)

Bio-écologie

Aucune information.



Afromastax zebra (zebra) d'après Burr (1903)