

**ACRIDA** Linnaeus, 1758 - Acridinae**1/8**

*Gryllus Acrida* Linnaeus, 1758, p. 427  
 Espèce-type : *Gryllus Acrida turritus* Linnaeus, 1758,  
 par désignation subséquente de Kirby (1910, p. 90, 92)

Ce genre d'une quarantaine d'espèces, à vaste répartition (afrotropicale, holarctique, orientale et australienne), a été et reste toujours très confus depuis la dernière révision de Dirsh (1954). Ceci d'autant plus que de nombreuses espèces ont été décrites par la suite notamment par Steinmann (1963).

Les espèces ont une morphologie générale très similaire associée à une forte variabilité individuelle, y compris intra-populationnelle, que soulignait d'ailleurs Dirsh. Ce genre fait partie de ceux pour lesquels les techniques d'identification moléculaire seraient intéressantes à explorer.

Selon Dirsh, quatre espèces seraient présentes dans notre zone : *A. bicolor*, *A. confusa*, *A. sulphuripennis* et *A. turrita*. Pour leur répartition, il indique les pays dans le texte sans fournir de localités mais des cartes, très grossières, sont présentes. Nous ne les avons utilisées (croix sur nos cartes) qu'en cas de besoin à savoir une localisation sans autre donnée proche dans le pays ou la zone concernés.

A partir de l'examen du matériel détenu au Muséum de Budapest, Steinmann (1963) a décrit

deux autres espèces du littoral de Guinée, *A. exota* et *A. gyarosi*. La validité de ces espèces est très discutable, mais, en l'attente d'une révision du genre, il nous faut néanmoins les indiquer.

En dehors de l'aspect purement systématique (identité des espèces d'Afrique de l'Ouest), la difficulté de diagnose rend en pratique l'identification des spécimens délicate. Si la littérature ancienne est fortement sujette à caution, beaucoup d'incertitudes demeurent également dans les inventaires plus récents.

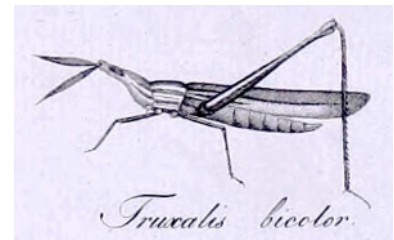
Face à ce constat de l'impossibilité d'une identification certaine, en particulier dans des relevés de terrain à vue, certaines publications regroupent ces espèces, notamment Jago (1968) et Fishpool & Popov (1984). C'est bien sûr encore plus vrai avec les juvéniles. C'est que nous avons indiqué sous l'appellation *Acrida* sp. qui inclut aussi des espèces considérées valides mais a priori non présentes en Afrique de l'Ouest.

**Clé** Dirsh (1949c, 14 espèces et 7 sous-espèces paléarctiques - 1954, 23 espèces mondiales - 1966, 1970, 5 espèces d'Angola et de R.D. Congo, dans les quatre de notre zone d'étude) - Johnsen (1984a, espèces Zambie - 1991a, 5 espèces Botswana) - Roy (1964c, 4 espèces d'Afrique de l'Ouest) - Steinman (1963, 38 espèces mondiales reconnues par l'auteur dont plusieurs nouvelles)

***Acrida bicolor*** (Thunberg, 1815)

*Truxalis bicolor* Thunberg, 1815, p. 266-267, pl. 3

Type mâle, origine inconnue (Afrique du Sud ?, selon Dirsh, 1954), ZI Uppsala. Un spécimen de la collection Thunberg (Uppsala), sans indication d'origine mais considéré probablement d'Afrique du sud, a été désigné par Dirsh (1954, p. 140) comme type (= lectotype).



d'après Thunberg, 1815

**Syn.** *Truxalis pellucida* Klug, 1830, texte non paginé, pl. 18 : f. 5-9.  
 Iconotype (Dirsh, 1949c), illust. Klug, pl. 18 : f. 7, Égypte  
 (holotype mâle MNHU selon DORSA)

[Dirsh & Uvarov, 1953b, p. 231, avec *Acrida bicolor*]

*Tryxalis stali* Bolívar, 1893a, p. 162 (clé), 164. Syntypes mâle(s), femelle(s), Sénégal, Sierra Leone, NR Stockholm selon Johnston, 1956 ; holotype mâle, Sénégal, MNCN Madrid selon Dirsh, 1954, p. 140.

[Dirsh & Uvarov, 1953b, p. 231, avec *Acrida bicolor*]

*Acrida orientalis* Bolívar, 1919, p. 242. Syntypes mâle(s), femelles(s) (holotype mâle selon Dirsh, 1954, p. 141), Éthiopie méridionale, MNHN Paris

[Dirsh & Uvarov, 1953b, p. 231, avec *Acrida bicolor*]

*Acrida deminuta* Bolívar, 1922, p. 183. Type mâle, Éthiopie (holotype selon Dirsh, 1954), MNHN Paris

[Dirsh & Uvarov, 1953b, p. 231, avec *Acrida bicolor*]

*Acrida tessellata* Sjöstedt, 1931b, p. 5, pl. 3 : f. 2. Syntypes mâles (holotype mâle selon Dirsh, 1954, p. 141), Burkina Faso, NR Stockholm

[Dirsh & Uvarov, 1953b, p. 231, avec *Acrida bicolor*]

*Acrida leopoldi* Sjöstedt, 1934, p. 1-2, fig. 1. Holotype mâle, R.D. Congo, IRSNB Bruxelles

[Dirsh & Uvarov, 1953b, p. 231, avec *Acrida bicolor*]

*Acrida pellucida algeriana* Dirsh, 1949c, p. 30 (clé), 32. Holotype mâle, Algérie, NHM Londres

[Dirsh & Uvarov, 1953b, p. 231, avec *Acrida bicolor*]

*Acrida pellucida palaestina* Dirsh, 1949c, p. 30 (clé), 33. Holotype mâle, Israël, NHM Londres

[Dirsh & Uvarov, 1953b, p. 231, avec *Acrida bicolor*]

*Acrida pellucida cypria* Dirsh, 1949c, p. 30 (clé), 34. Holotype mâle, Chypre, NHM Londres

[Dirsh & Uvarov, 1953b, p. 231, avec *Acrida bicolor*]

*Acrida anatolica* Dirsh, 1949c, p. 30 (clé), 34-35. Holotype mâle, Turquie, NHM Londres

[Dirsh, 1954, p. 140, avec *Acrida bicolor*]

*Acrida mediterranea mediterranea* Dirsh, 1949c, p. 35 (clé), 36-37. Holotype mâle, Italie, NHM Londres

[Dirsh & Uvarov, 1953b, p. 231, avec *Acrida bicolor*]

*Acrida mediterranea bosporica* Dirsh, 1949c, p. 35, 37-38. Holotype mâle, Turquie, NHM Londres

[Dirsh & Uvarov, 1953b, p. 231, avec *Acrida bicolor*]

*Acrida mediterranea lombardica* Dirsh, 1949c, p. 35, 38. Holotype mâle, Italie, NHM Londres

[Dirsh & Uvarov, 1953b, p. 231, avec *Acrida bicolor*]

*Acrida meridionalis* Ramme, 1951, p. 384, 423. (nomen erratum pour *A. mediterranea*)

[Dirsh, 1954, p. 140, avec *Acrida bicolor*]

Dirsh (1954) reconnaissait plusieurs sous-espèces sous *A. bicolor* dont pour l'Afrique sub-saharienne *bicolor*, *stali*, *orientalis* et *pellucida*. Nous ne les citons pas ici.

### Citations bibliographiques

#### *Acrida anatolica*

- Dirsh, 1949c, p. 21 (clé), 26, 34-35, 43, figs. 11, 31, 49, 59, 91, 102 (carte)

#### *Acrida bicolor*

- Chapman & Robertson, 1958, p. 96, 97, 109, figs. 2A-d, 13
- Chiffaud & Mestre, 1992, p. 331
- COPR, 1982, p. 374-375, carte 321
- Cornes & Riley, 1972, p. 11
- Dahdouh *et al.*, 1978, p. 476, 477, fig. 8
- Davey *et al.*, 1959a, p. 77 ~ 1959b, p. 570-571
- Descamps, 1965b, p. 1260, 1271, 1309 ~ 1967b, p. 656 ~ 1968, p. 561, 564
- Descamps & Le Breton, 1973, p. 120
- Dirsh, 1954, p. 117, 124 (clé), 125, 140-143, fig. 10, carte 6 ~ 1965, p. 400, 401 ~ 1966, p. 360-362, fig. 184 ~ 1968, p. 421, 491-493, figs. 14, 22, 46a-c, tab. 2 (hors texte) ~ 1970, p. 393-396
- Duranton & Lecoq, 1980, p. 153, 156, 158, 160, figs. 2, 4, 6
- Duranton *et al.*, 1982, p. 304, 305, 316, 319, 320, 844, 940, figs. 140C-d, 147, 441 ~ 1987, p. 176, 179, 208, pl. I : f. 25, pl. 25 : f. 1-5
- ? Fishpool & Popov, 1984, p. 350 (avec *A. bicolor* et *A. confusa*, voir *A. spp.*)
- Jago, 1967b (clé), p. 265 ~ 1968, p. 330-331 (espèces *Acrida* du Ghana non identifiables, simple reprise bibliographie) ~ 1996b, p. 128, fig. 8
- Johnsen, 1981a, p. 89 ~ 1981b, p. 154 ~ 1984a, p. 282-283, fig. 253 ~ 1991a, p. 180-182, figs. 513-519
- Johnston, 1956, p. 655-656 ~ 1968, p. 286
- Kirby, 1910, p. 94
- Launois, 1978b, p. 40, 48, 176-177, figs. 1-5, pl. D3 : f. 70
- Launois-Luong, 1978a, p. 581, 582 ~ 1980b, p. 781, 799-800, 804, 806-809, figs. 3-7

#### *Acrida bicolor* (suite)

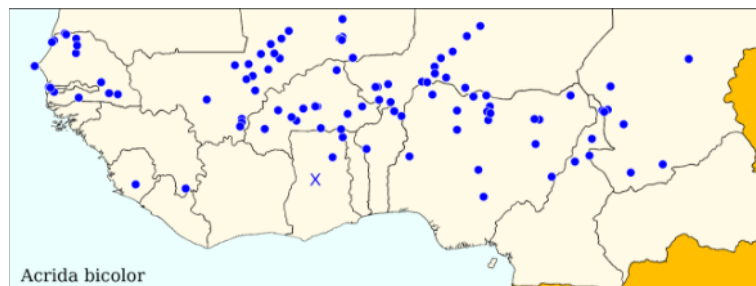
- Launois-Luong & Launois, 1987, p. 176, 179, 208, pl. I : f. 25, pl. 25 : f. 1-5
  - Launois-Luong & Lecoq, 1989, p. 70-71, 1 carte
  - Lecoq, 1977, p. 6 ~ 1978a, p. 642-643, 666, fig. 29 ~ 1978b, p. 245 ~ 1980b (clés), p. 564, 566, photo 19 ~ 1984, p. 231, 239 ~ 1988, p. 54-55, figs. non numérotées
  - Medler, 1980, p. 37
  - Mestre, 1988, p. 176, 177, figs. 4, 5AB, 6AB, 7AB
  - Mestre & Chiffaud, 1997, p. 119, 123 ~ 2006, p. 20, 40-41, 1 carte
  - Mestre *et al.*, 2001, p. 319, 326
  - Otte, 1995b, p. 240-241
  - Oyidi, 1975b, p. 96 ~ 1976, p. 84 ~ 1977, p. 5, 13, 19 ~ 1978, p. 5, 9, 11, 13
  - Paraíso *et al.*, 2012, p. 35, 51 (non cartographique)
  - Popov, 1989, p. 90, fig. non numérotée
  - Popov *et al.*, 1990, p. 96-97, pl. 17
  - Roy, 1962, p. 11, 114, 133 ~ 1964b, p. 1187 ~ 1964c, p. 122, figs. 4b, 5d, 6b ~ 1967, p. 1562 ~ 1969a, p. 199, 214, 227, 231 ~ 1970, p. 700 ~ 1971, p. 405
- #### *Acrida mediterranea bosporica*
- Dirsh, 1949c, p. 25, 31, 35 (clé), 37-38, 43, figs. 12, 61, 71, 93, 102 (carte)
- #### *Acrida mediterranea lombardica*
- Dirsh, 1949c, p. 25, 31, 35 (clé), 38, 43, figs. 14, 33, 62, 72, 94, 102 (carte)
- #### *Acrida mediterranea mediterranea*
- Dirsh, 1949c, p. 25, 31, 35 (clé), 36-37, 43, figs. 13, 32, 60, 70, 92, 102 (carte)
- #### *Acrida leopoldi*
- Sjöstedt, 1934, p. 1-2, fig. 2
- #### *Acrida orientalis*
- Bolívar, 1922, p. 184-185, pl. Io2 : f. 4

#### *Acrida pellucida*

- Chopard, 1950, p. 137 (avec réserves)
- #### *Acrida pellucida algeriana*
- Dirsh, 1949c, p. 25, 26, 30 (clé), 31, 32, 43, figs. 8, 27, 45, 55, 87, 102 (carte)
- #### *Acrida pellucida cypria*
- Dirsh, 1949c, p. 25, 26, 30 (clé), 31, 34, 43 figs. 30, 48, 58, 90, 102 (carte)
- #### *Acrida pellucida palaestina*
- Dirsh, 1949c, p. 25, 26, 30 (clé), 31, 33, 43 figs. 10, 29, 47, 57, 89, 102 (carte)
- #### *Acrida pellucida pellucida*
- Dirsh, 1949c, p. 25, 26, 30 (clé), 30-32, 43, figs. 9, 28, 46, 88, 102 (carte)
- #### *Acrida propinqua* (espèce d'Afrique australe, Err. dét. pour *A. bicolor* selon Dirsh, 1954, p. 134)
- Bruner, 1920, p. 97
  - Burr, 1902, p. 171 (partie, Ghana)
  - Jago, 1968, p. 331
  - Johnston, 1956, p. 657
- #### *Acrida sp. 1*
- Golding, 1948, p. 529-530
- Rapportée ici à *A. bicolor* car c'est une espèce indiquée très commune dans la zone du lac Tchad et présente toute l'année.
- #### *Acrida stali*
- Burr, 1902, p. 157 (clé), 169-170
- #### *Acrida staeli*
- Kirby, 1910, p. 92
- #### *Acrida sulphuripennis* (Err. dét. = *Tryxalis stali* selon Bolívar, 1893a, voir ci-après)
- Stål, 1873b, p. 95
- #### *Acrida tessellata*
- Sjöstedt, 1931b, p. 2, 5, 36, pl. 3 : f. 2
- #### *Tryxalis stali*
- Bolívar, 1893a, p. 162 (clé), 164

### Distribution géographique

**Bénin** (Mestre & Chiffaud, 2006 • Mestre *et al.*, 2001 • Paraíso *et al.*, 2012, non cartographié • *mat. exam.*) - **Burkina Faso** (Dahdouh *et al.*, 1978 • Duranton & Lecoq, 1980 • Lecoq, 1977, 1978a, 1984 • Mestre & Chiffaud, 1997, 2006 • Sjöstedt, 1931b • *mat. exam.*) - **Cameroun** (Bruner, 1920 • Mestre & Chiffaud, 1997, 2006 • *mat. exam.*) - **Gambie** (Johnsen, 1981a, 1991a • Mestre & Chiffaud, 1997) - **Ghana** (Burr, 1902 • Dirsh, 1954, point sur carte peu



précis, 1966, 1970 • Jago, 1967b, 1968 • Mestre & Chiffaud, 2006 • Mestre *et al.*, 2001 • *mat. exam.*) - **Guinée** (Johnsen, 1981b, 1991a • Mestre & Chiffaud, 1997, 2006) - **Liberia** (Johnsen, 1991a) - **Mali** (Davey *et al.*, 1959a,b • Descamps, 1965b • Jago, 1968 • Mestre & Chiffaud, 1997, 2006) - **Mauritanie** (Mestre & Chiffaud, 1997, 2006 • Roy, 1971) - **Niger** (Chiffaud & Mestre, 1992 • Chopard, 1950 • Launois-Luong, 1978a, 1980b • Mestre & Chiffaud, 1997, 2006) - **Nigeria** (Cornes & Riley, 1972 • Dirsh, 1954, 1966, 1970 • Golding (1948, A. sp. 1) • Jago, 1968, 1996b • Medler, 1980 • Mestre & Chiffaud, 1997, 2006 • Oyidi, 1975b, 1976, 1977, 1978) - **Sénégal** (Bolívar, 1893a • Descamps & Le Breton, 1973 • Dirsh, 1954, 1966, 1970 • Jago, 1968 • Johnsen, 1981b • Mestre & Chiffaud, 1997, 2006 • Roy, 1962, 1964b, 1967, 1969a, 1970 • *mat. exam.*) - **Sierra Leone** (Bolívar, 1893a • Jago, 1968 • Johnsen, 1981b • Mestre & Chiffaud, 1997, 2006 • Stål, 1873b) - **Tchad** (Descamps, 1967b, 1968 • Dirsh, 1954, 1966, 1970 • Jago, 1968 • Mestre & Chiffaud, 1997, 2006 • *mat. exam.*) - **Togo** (Mestre & Chiffaud, 2006 • Mestre *et al.*, 2001 • *mat. exam.*) - **AO** (COPR, 1982 • Dirsh, 1965 • Duranton *et al.*, 1987 • Fishpool & Popov, 1984 • Launois, 1978b • Launois-Luong & Launois, 1987 • Launois-Luong & Lecoq, 1989 • Lecoq, 1978b, 1980b, 1988 • Mestre, 1988 • Popov, 1989 • Popov *et al.*, 1990 • Roy, 1964c)

Des confusions avec d'autres espèces, notamment *A. turrita*, dans les savanes sud-soudaniennes et guinéennes sont probables.

Nous n'avons pas cartographié les signalisations de Paraïso *et al.* (2012) compte-tenu de problèmes de détermination dans le genre (voir aussi *A. sulphuripennis*). Les signalisations de Guinée et de Sierra Leone sont également à confirmer.

### Iconographie

**Habitus** (juv.: Dirsh, 1968 • Klug, 1830, sous *T. pellucida* • Popov, 1990 π *im.*: Dirsh, 1968 ♂ • Duranton *et al.*, 1987 ♂♀ • Klug, 1830, sous *T. pellucida* ♂ • Launois, 1978b ♂♀ • Launois-Luong & Launois, 1987 ♂♀ • Lecoq, 1980b ♀, 1988 ♂ • Popov, 1989 ♀ • Popov *et al.*, 1990 ♀ • Sjöstedt, 1931b ♂, sous *A. tessellata*, 1934 ♂, sous *A. leopoldi*) - **Autres morph.** (Dirsh, 1949c, sous *A. anatolica*, *A. pellucida* ssp. et *A. mediterranea* ssp., 1954, 1966, 1968 (juv.) • Duranton *et al.*, 1987 • Johnsen, 1984a, 1991a • Launois, 1978b • Launois-Luong & Launois, 1987 • Lecoq, 1988 • Mestre, 1988 • Roy, 1964c) - **Anat.** (génit. ♂: Jago, 1996b) - **Ooth.** (Chapman & Robertson, 1958 • Duranton *et al.*, 1982 • Popov *et al.*, 1990)

### Bio-écologie

De tempérament un peu plus mésophile que *A. turrita*, c'est l'espèce la plus commune du genre en zones nord-soudanienne et sahélienne. On l'observe dans des formations graminéennes diverses, tant pour la hauteur que pour le recouvrement, mais souvent des formations assez ouvertes de hauteur moyenne à grande. Elle est présente occasionnellement dans certaines cultures de mil ou de sorgho.

Les données de collectes indiquent surtout des imagos entre août et décembre, mais des observations ont été également faites au cours du premier semestre de l'année. Les suivis plus réguliers de Lecoq (1978a), Golding (1948) et Oyidi (1977, 1978) montrent des imagos tous les mois de l'année. C'est aussi ce qu'indiquent nos propres observations au Niger, dont des femelles en vitellogenèse aux diverses saisons.

*A. bicolor* est citée de toute l'Afrique subsaharienne ainsi que de divers pays du pourtour méditerranéen. Les affinités entre ces populations seraient à examiner.



*Acrida orientalis* mâle  
d'après Bolívar (1922)

Lecoq signale également des juvéniles toute l'année. L'ensemble des données vont dans le sens d'une reproduction continue et Lecoq envisage trois générations annuelles.

L'espèce est occasionnellement collectée aux lumières.

Selon Dirsh (1968), le développement juvénile se fait en 6 stades chez les mâles et 7 stades chez les femelles (élevage souche du Mali). Popov (1989) indique avec réserve 5 stades (♂) et 7 stades (♀).

En situation de choix très restreint (arachide-niébé *versus* mil-sorgho), Launois-Luong (1980b) confirme le régime strictement graminivore comme le montraient également Gangwere & Morales Agacino (1973) dans la péninsule ibérique. Ce régime est commun à toute le genre.

## Acrida confusa Dirsh, 1954

*Acrida confusa* Dirsh, 1954, p. 131, fig. 4, carte 3  
Holotype mâle, Soudan, Gallard Forest, NHM Londres

### Citations bibliographiques

#### *Acrida confusa*

- Chapman, 1961, p. 276, 278 ~ 1962, p. 15, 51, fig. 42 (carte)
- Cornes & Riley, 1972, p. 11
- Delarze & Le Gall, 1989, p. 278
- Dirsh, 1954, p. 114, 122 (clé), 125, 131-132, fig. 4, carte 3 ~ 1964, p. 67 ~ 1965, p. 400, 401 ~ 1966, p. 358-359, fig. 182 ~ 1970, p. 391-392
- Gillon, 1973a, p. 58 ~ 1974a, p. 148

#### *Acrida confusa* (suite)

- Johnsen, 1984a, p. 284, 285, fig. 254
- Johnston, 1968, p. 287
- Launois, 1978b, p. 176, 178
- Lecoq, 1980b (clés), p. 564, 566, fig. 29b
- Le Gall & Mestre, 1986, p. 54, 62
- Medler, 1980, p. 37
- Mestre, 1988, p. 176, 177, figs. 5AC, 7AC

#### *Acrida confusa* (suite)

- Mestre & Chiffaud, 1997, p. 119 ~ 2006, p. 20, 41, 1 carte
- Mestre *et al.*, 2001, p. 319
- Otte, 1995b, p. 242
- Phipps, 1970, p. 334
- Roy, 1964c, p. 122, fig. 5b ~ 2003, p. 354, 381, 388

**Distribution géographique**

**Bénin** (Mestre *et al.*, 2001 • *mat. exam.*)

- **Cameroun** (Dirsh, 1954, point sur

carte peu précis, 1965, 1966, 1970) -

**Côte d'Ivoire** (Delarze & Le Gall, 1989 •

Gillon, 1973a, 1974a • Le Gall & Mestre,

1986 • Mestre & Chiffaud, 1997) -

**Ghana** (Chapman, 1961, 1962 • Dirsh,

1954, 1965, 1966, 1970 • Mestre &

Chiffaud, 1997) - **Guinée** (Mestre &

Chiffaud, 1997 • Roy, 2003) - **Mali** (Dirsh,

1970) - **Nigeria** (Medler, 1980) - **Sierra Leone** (Dirsh, 1954, 1965, 1966, 1970 •

Mestre & Chiffaud, 1997 • Phipps, 1970) - **Togo** (Dirsh, 1954, 1965, 1966, 1970 • Mestre & Chiffaud, 1997) - **AO** (Dirsh,

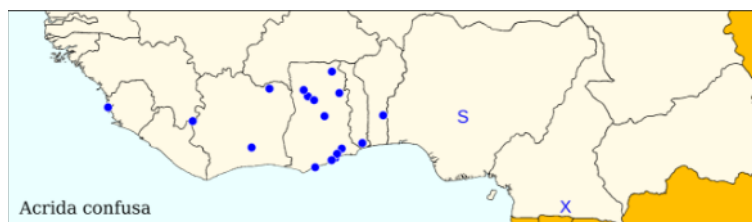
1964 • Lecoq, 1980b • Mestre, 1988 • Roy, 1964c)

Comme indiqué précédemment, Jago (1968) considère

les espèces d'*Acrida* du Ghana non identifiables et ne

reprend pas les données de Chapman (1962), ne citant

même pas *A. confusa* (ni dans sa clé de 1967b).



Cette espèce est citée de nombreux pays de l'Afrique sub-saharienne.

**Iconographie**

**Habitus** (?) - **Autres morph.** (Dirsh, 1954, 1966 • Johnsen, 1984a • Lecoq, 1980b • Mestre, 1988 • Roy, 1964c) - **Anat.** (?)

**Bio-écologie**

Chapman (1962) indique que l'espèce n'est jamais fréquente et signale des imagos aux différentes périodes de l'année.

L'examen des contenus digestifs de quelques individus montre un régime graminivore, comme l'indique également Phipps (1970) en Sierra Leone.

***Acrida exota* Steinmann, 1963**

*Acrida exota* Steinmann, 1963, p. 419-421, figs. 62-67

Holotype mâle, Conakry, Guinée, MTM Budapest

Les caractères distinctifs indiqués pour cette espèce paraissent peu significatifs par rapport à ceux des espèces présentes dans la même région.

Aucun auteur n'a par la suite cité cette espèce dont la validité devra être confirmée mais qui semble a priori douteuse.

**Citations bibliographiques**

*Acrida exota*

-- Steinmann, 1963, p. 419-421, figs. 62-67

**Distribution géographique**

**Guinée** (Steinmann, 1963)

Le matériel type est le seul signalé.

**Iconographie**

**Habitus** (?) - **Autres morph.** (Steinmann, 1963) - **Anat.** (?)

**Bio-écologie**

Pas d'information.

***Acrida gyarosi* Steinmann, 1963**

*Acrida gyarosi* Steinmann, 1963, p. 417-419, figs. 56-61

Holotype mâle, Conakry, Guinée, MTM Budapest

Décrite à partir d'un couple, les caractères distinctifs indiqués sont peu significatifs par rapport à ceux des espèces présentes dans la même région. Comme pour l'espèce précédente, sa validité devra être confirmée.

**Citations bibliographiques**

*Acrida gyarosi*

-- Steinmann, 1963, p. 417-419, figs. 56-61

**Distribution géographique**

**Guinée** (Steinmann, 1963)

Le matériel type est le seul signalé.

**Iconographie**

**Habitus** (?) - **Autres morph.** (Steinmann, 1963) - **Anat.** (?)

**Bio-écologie**

Pas d'information.

***Acrida sulphuripennis* (Gerstäcker, 1869)**

*Tryxalis sulphuripennis* Gerstäcker, 1869, p. 215-216

Syntypes mâle(s), femelle(s), Sansibar (= Zanzibar), MNHU Berlin

**Citations bibliographiques***Acrida sulphuripennis*

- Bolívar, 1908c, p. 93
- Chopard, 1958a, p. 145
- COPR, 1982, p. 374, 375, carte 121
- Cornes & Riley, 1972, p. 11
- Davey *et al.*, 1959b, p. 571
- Descamps, 1965b, p. 1260
- Dirsh, 1954, p. 115, 123, 132-134, fig. 5, carte 4 ~ 1965, p. 400, 401 ~ 1966, p. 359-360, fig. 183 ~ 1970, p. 392-393
- ? Fishpool & Popov, 1984, p. 350 (avec *A. bicolor* et *A. confusa*, voir *A. spp.*)
- Golding, 1946, p. 11, 34 ~ 1948, p. 529 (?)

*Acrida sulphuripennis* (suite)

- ? Jago, 1967b (clé, d'après Dirsh), p. 265 ~ ? 1968, p. 331 (espèces *Acrida* du Ghana non identifiables, simple reprise bibliographie) ~ 1996b, p. 128, fig. 10
- Johnsen, 1981a, p. 89 ~ 1981b, p. 154 ~ 1984a, p. 284, 286, fig. 255 ~ 1991a, p. 182-184, figs. 520-527
- Johnston, 1956, p. 658-659 ~ 1968, p. 288
- Karny, 1915, p. 126
- Kirby, 1910, p. 92
- Launois, 1978b, p. 176, 178
- Lecoq, 1980b (clés), p. 564, 566
- Medler, 1980, p. 37
- Mestre, 1988, p. 176, 177, fig. 7AS
- Otte, 1995b, p. 244-245

*Acrida sulphuripennis* (suite)

- Mestre & Chiffaud, 1997, p. 119 ~ 2006, p. 20, 41-42, 1 carte
  - Paraiso *et al.*, 2012, p. 36, 51, 52 Cette espèce est indiquée de nombreuses localités de tout le pays et tous les mois. La détermination semble douteuse, ce qui pose question pour les autres espèces.
  - Popov, 1989, p. 90, 91, figs. non numérotées
  - Roy, 1964c, p. 122, fig. 5c ~ 1969a, p. 227 ~ 2003, p. 353, 381, 388
- Tryxalis sulphuripennis*
- Bolívar, 1893a, p. 162 (clé), 164
  - Gerstäcker, 1869, p. 215-216 ~ 1873, p. xiii, 33-34, pl. 3 : f. 1

**Distribution géographique**

**Bénin** (Fishpool, *comm. pers.* • Paraiso *et al.*, 2012, non cartographié) - **Cameroun** (Bolívar, 1908c) - **Gambie** (Johnsen, 1981a, 1984a, 1991a • Mestre & Chiffaud, 1997) - **Ghana** (Dirsh, 1954, point sur carte peu précis, 1965, 1966, 1970 • ? Jago, 1967b • Mestre & Chiffaud, 1997) - **Guinée** (Chopard, 1958a • Dirsh, 1954, point sur carte peu précis • Johnsen, 1981b, 1984a, 1991a • Karny, 1915 • Mestre & Chiffaud, 1997 • Roy, 2003) - **Liberia** (Johnsen, 1981b, 1984a, 1991a • Mestre & Chiffaud, 1997) - **Mali** (Davey *et al.*, 1959b • Descamps, 1965b • Mestre & Chiffaud, 1997) - **Niger** (Fishpool, *comm. pers.*) - **Nigeria** (COPR, 1982 • Cornes & Riley, 1972 • Golding, 1946, 1948 ? • Medler, 1980) - **Sénégal** (pas de localités) (Chopard, 1958a • Dirsh, 1954, 1965, 1966, 1970) - **Sierra Leone** (Mestre & Chiffaud, 1997) - **Togo** (Dirsh, 1954, 1965, 1966, 1970 • Fishpool, *comm. pers.* • Mestre & Chiffaud, 1997) - **AO** (COPR, 1982 • Fishpool & Popov, 1984 • Lecoq, 1980b • Mestre, 1988 • Popov, 1989 • Roy, 1964c)

Cette espèce a été assez peu citée dans notre zone d'étude, d'autant que diverses signalisations sont en fait de simples reprises du travail de Dirsh (1954). Le matériel signalé de Sierra Leone par Stål a été rapporté à *T. stali* (devenu *A. bicolor*) par Bolívar (1893a), repris par Burr (1902).

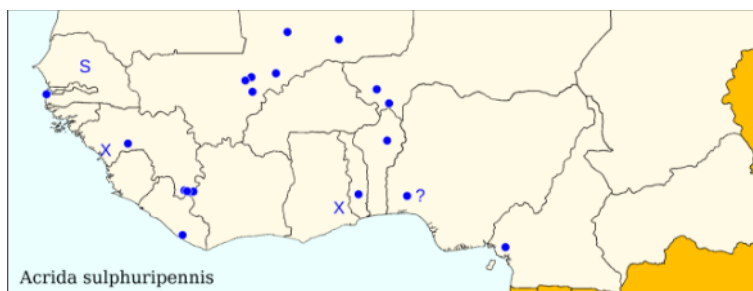
Cette espèce est citée de nombreux pays de l'Afrique sub-saharienne, descendant jusqu'en Afrique du Sud.

**Iconographie**

**Habitus** (juv.: Popov, 1989 ≠ im.: Gerstäcker, 1873 ♂ • Johnsen, 1991a ♂) - **Autres morph.** (juv.: Popov, 1989 ≠ im.: Dirsh, 1954, 1966 • Johnsen, 1984a, 1991a • Mestre, 1988 • Roy, 1964c) - **Anat.** (génit. ♂: Jago, 1996b)

**Bio-écologie**

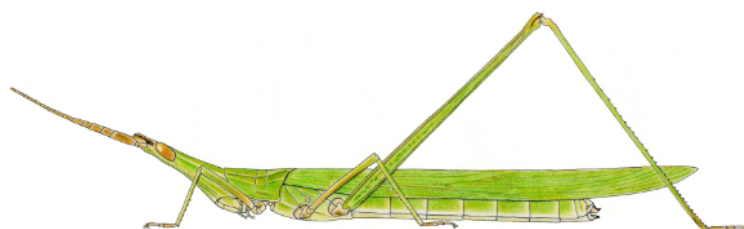
Pas d'information. Les données de Golding (1946, 1948) n'étant pas certaines quant à la détermination spécifique, il n'est guère utile de les commenter.



**Acrida turrita** (Linnaeus, 1758)

*Gryllus Acrida turritus* Linnaeus, 1758, p. 427

Type "Africa", perdu d'après Dirsh (1949c, 1954) qui désigne ("arbitrarily" sic) comme localité type l'Algérie. Jago (1996b) parle d'un lectotype femelle dans la collection de la Linnean Society of London ; ce statut n'est cependant pas indiqué pour ce spécimen par Marshall (1983) dans sa liste des types d'Orthoptéroïdes détenus par cette institution.



*Acrida* = *A. turrita* (mat. exam.) femelle, d'après Mestre (1988)

- Syn.** *Truxalis rufescens* Palisot de Beauvois, 1805, p. 17, pl. 2 : f. 2. Type femelle (d'après figure) Afrique occidentale (Ghana ou Nigeria), dépositaire ? (a priori perdu)  
[Dirsh & Uvarov, 1953b, p. 231, avec *Acrida turrita*]  
*Truxalis tenuis* Palisot de Beauvois, 1805, p. 17, pl. 2 : f. 3. Type mâle (d'après figure), Afrique occidentale (Ghana ou Nigeria), dépositaire ? (a priori perdu)  
[Kirby, 1910, p. 93, avec *Acrida turrita*]  
[Dirsh & Uvarov, 1953b, p. 231, avec *Acrida turrita*]  
*Tryxalis carinulata* Bolívar, 1889a, p. 90-91. Type femelle, Îles du Cap-Vert <sup>(1)</sup>, perdu ? selon Dirsh (1954, p. 160)  
[Dirsh, 1966, p. 356, avec *Acrida turrita*]  
*Acrida turrita uvarovi* Bolívar, 1936, p. 408-409. Syntypes mâle(s), femelle(s), Maroc, MNCN Madrid  
[Dirsh & Uvarov, 1953b, p. 231, avec *Acrida turrita*]  
*Acrida turrita tunetana* Dirsh, 1949c, p. 23 (clé), 25-26. Holotype mâle, Tunisie, NHM Londres  
[Dirsh & Uvarov, 1953b, p. 231, avec *Acrida turrita*]  
*Acrida turrita sicula* Dirsh, 1949c, p. 24 (clé), 27. Holotype femelle, Sicile, NHM Londres  
[Dirsh & Uvarov, 1953b, p. 231, avec *Acrida turrita*]  
*Acrida maroccana* Dirsh, 1949c, p. 21 (clé), 27-28. Holotype mâle, Maroc, NHM Londres  
[Dirsh, 1966, p. 356, avec *Acrida turrita*]  
*Acrida maxima* Karny, 1907, mise en synonymie avec *A. turrita* par Dirsh & Uvarov (1953b), est admise valide par Jago (1996b).

**Citations bibliographiques***Acrida carinulata*

- Burr, 1902, p. 157 (clé), 163-164
- Kirby, 1910, p. 92

*Acrida maroccana*

- Dirsh, 1949c, p. 21 (clé), 27-28, 43, figs. 6, 25, 43, 53, 85, 102 (carte) ~ 1954, p. 122 (clé), 125, 129-130, fig. 3

*Acrida rufescens*

- Kirby, 1910, p. 94
- Risbec, 1950a, p. 42 ~ 1950b, p. 362
- Stål, 1873b, p. 97

*Acrida turrita*

- Baccetti, 2004, p. 29
- Boisson, 1961, p. 29
- Chapman, 1961, p. 278 ~ 1962, p. 15, 51, fig. 42 (carte)
- Chiffaud & Jahiel, 1997, p. 278, 280
- Chiffaud & Mestre, 1992, p. 331

*Acrida turrita* (suite)

- Chopard, 1941b, p. 47 (à confirmer) ~ 1958a, p. 145
- COPR, 1982, p. 375-376, fig. 81, carte 121
- Cornes & Riley, 1972, p. 11
- Couturier *et al.*, 1984, p. 156, 168, 170, fig. 18
- Dahdouh *et al.*, 1978, p. 476, 477, fig. 8
- Davey *et al.*, 1959a, p. 77 ~ 1959b, p. 571
- Delarze & Jungclaus-Delarze, 1987, p. 11, fig. 1
- Delarze & Le Gall, 1989, p. 278, 280
- Descamps, 1965b, p. 1260, 1271, 1309 ~ 1968, p. 561, 564
- Descamps & Le Breton, 1973, p. 120

*Acrida turrita* (suite)

- Dirsh, 1949c, p. 21 (clé) ~ 1954, p. 113, 122 (clé), 125, 127-129, fig. 2, carte 2 ~ 1956c, p. 257-258, 279, pl. 51 : f. A-L, pl. 53 : f. 4 ~ 1963b, p. 215 ~ 1964, p. 67 ~ 1965, p. 400, 401, fig. 318a-g ~ 1966, p. 356-358, fig. 181 ~ 1970, p. 388-391, fig. 118
- Duranton & Lecoq, 1980, p. 153, 156, 158, 160, figs. 2, 4, 6
- Duranton *et al.*, 1983, p. 199, 206, 213 ~ 1984, p. 41
- ? Fishpool & Popov, 1984, p. 350 (avec *A. bicolor* et *A. confusa*, voir *A. spp.*)
- Gillon, 1973a, p. 19, 58 ~ 1974a, p. 148 ~ 1974b, p. 488, 524 (clé, *Acrida* seulement), fig. 40
- Golding, 1948, p. 529 (?)

(1) Bolívar (1889a,b) a cité "Cabo Verde" comme localité de collecte pour différentes espèces. Kevan (1977, p. 250) a considéré, en référence à la même indication pour le Pyrgomorphidae *Phymateus aegrotus* (erreur pour *P. cinctus*), qu'il s'agirait de la presqu'île du Cap Vert au Sénégal et non des îles du Cap-Vert. Cette hypothèse est étayée par le fait que d'autres espèces citées par Bolívar du même endroit n'ont jamais été retrouvées sur ces îles, dont *Acrida turrita*, alors qu'elles sont présentes au Sénégal (voir notamment Duranton *et al.*, 1983 et 1984). A l'inverse cependant, *Oedaleus senegalensis dimidiatus* (Bolívar, 1889a, p. 105), sous-espèce strictement cap-verdienne, a la même indication de localité et de collecteur (Ferreira Borges). Il est donc difficile de savoir à partir des informations publiées si toutes les signalisations « Cabo Verde », avec des récolteurs différents ou non, proviennent bien du même endroit ou s'il peut y avoir eu parfois confusion entre îles du Cap-Vert et presqu'île du Cap Vert, ce qui semble probable.

*Acrida turrita* (suite)

- Jago, 1967b (clé), p. 265 ~ 1968, p. 331-332 (espèces d'*Acrida* du Ghana non identifiables, simple reprise de la bibliographie) ~ 1996b, p. 126, 128, 129, figs. 1, 3, 5, 7, 18, 21
- Johnsen, 1981a, p. 90 ~ 1981b, p. 154 ~ 1984a, p. 284, 287-288, fig. 256A, C-F (fig. B = *A. maxima*) ~ 1991a, p. 184-186, figs. 528-532, 535- 536 (les figs. 533-534 = *A. maxima*)
- Johnston, 1956, p. 659-662 ~ 1968, p. 289
- Karny, 1907, p. 374 ~ 1915, p. 126
- Karsch, 1893, p. 55
- Kirby, 1910, p. 92-93
- Lamotte & Roy, 1998, p. 107
- Launois, 1978b, p. 40, 48, 176-177, figs. 1-5, pl. D3 : f. 70, p. 40, 49, 178-179, figs. 1-5, pl. D3 : f. 81
- Launois-Luong & Lecoq, 1989, p. 71-72, 1 fig. non numérotée, 1 carte
- Lecoq, 1977, p. 6 ~ 1978a, p. 666 ~ 1980a, p. 60 ~ 1980b (clés), p. 564, 565-566, fig. 29A ~ 1984, p. 231, 237
- Le Gall & Mestre, 1986, p. 54, 62
- Mallamaire, 1948, p. 631
- Medler, 1980, p. 37
- Mestre, 1988, p. 176, 177, figs. 1-3 (= *A. turrita* mat. exam.), 5AT, 6AT, 7AT

*Acrida turrita* (suite)

- Mestre & Chiffaud, 1997, p. 119 ~ 2006, p. 20, 42-43, 1 carte
- Mestre *et al.*, 2001, p. 319
- Otte, 1995b, p. 245
- Oyidi, 1976, p. 84 ~ 1977, p. 13, 19 ~ 1978, p. 5, 11
- Paraíso *et al.*, 2012, p. 35, 51 (non cartographié compte tenu des problèmes de détermination dans le genre, cf. *A. sulphuripennis*)
- Phipps, 1962, p. 15, 16, 17, 18 ~ 1970, p. 334
- Popov, 1989, p. 88-89, figs. non numérotées
- Popov *et al.*, 1990, p. 98-99, pl. 18
- Roy, 1962, p. 133 ~ 1964b, p. 1179, 1188, 1195 ~ 1964c, p. 122, figs. 4a, 5a, 6a ~ 1965, p. 627-628 ~ 1966b, p. 36 ~ 1967, p. 1562 ~ 1969a, p. 206, 214, 226, 227 ~ 1969b, p. 54 ~ 1971, p. 405-406 ~ 2003, p. 353, 381, 388
- Seino & Akongnui, 2010, p. 1914-1916, 1918, figs. 1, 4
- Seino & Dongmo, 2013, p. 947-951, figs. 1a, 2
- Seino & Njoya, 2020, p. 154, 159, 161
- Seino *et al.*, 2013b, p. 291, 294-296
- Sjöstedt, 1931b, p. 2
- Tlili *et al.*, 2020, p. 612, 614, 627, 712 (clé), 717, 718, figs. 3a-d, 80f, 81f

*Acrida turrita* (suite)

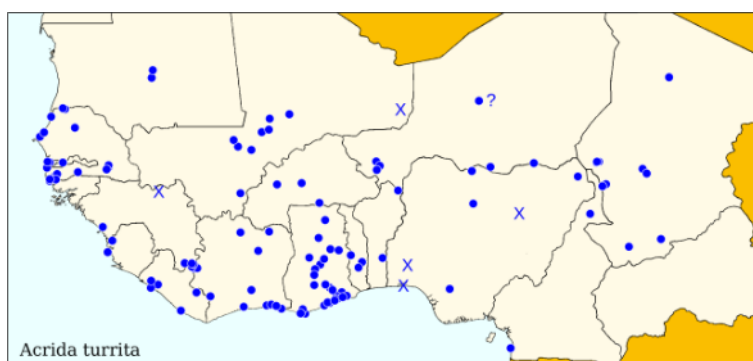
- Zacher, 1917, p. 163, fig. 8
- Acrida turrita sicula*
- Dirsh, 1949c, p. 24 (clé), 26, 27, 29, 43, figs. 34, 80, 81, 102 (carte)
- Acrida turrita tunetana*
- Dirsh, 1949c, p. 23 (clé), 25-26, 31, figs. 5, 23, 42, 43, 52, 84, 102 (carte)
- Acrida turrita turrita*
- Dirsh, 1949c, p. 23 (clé), 24, 26, 31, figs. 2A, 4, 22, 41, 43, 51, 83, 102 (carte)
- Acrida uvarovi*
- Chopard, 1950, p. 137 ~ 1952, p. 476
- Dirsh, 1949c, p. 21 (clé), 25, 26, 31, figs. 7, 26, 44, 54, 86, 102 (carte)
- Truxalis rufescens*
- Palisot de Beauvois, 1805, p. 17, pl. 2 : f. 2.
- Truxalis tenuis*
- Palisot de Beauvois, 1805, p. 17, pl. 2 : f. 3.
- Tryxalis carinulata*
- Bolívar, 1889a, p. 90-91 ~ 1893a, p. 162 (clé), 164
- Finot, 1908, p. 27 (*Truxalis*)
- Tryxalis rufescens*
- Bolívar, 1893a, p. 162 (clé), 164
- Mallamaire, 1948, p. 631
- Tryxalis turrita*
- Krauss, 1878, p. 52

**Distribution géographique**

**Bénin** (Dirsh, 1954, 1965, 1966, 1970 • Mestre & Chiffaud, 1997, 2006 • Mestre *et al.*, 2001 • Paraíso *et al.*, 2012, non cartographié • mat. exam.) - **Burkina Faso** (Dahdouh *et al.*, 1978 • Duranton & Lecoq, 1980 • Lecoq, 1977, 1978a, 1980a, 1984 • Mestre & Chiffaud, 1997, 2006 • Sjöstedt, 1931b) - **Cameroun** (Dirsh, 1970 • Johnsen, 1981b • Seino & Akongnui, 2010 • Seino & Dongmo, 2013 • Seino & Njoya, 2020 • Zacher, 1917) - ? **Cap-Vert** (voir note 1) Bolívar, 1889a, 1893a • Burr, 1902 • Dirsh, 1970 • Saraiva, 1961) - **Côte d'Ivoire** (Baccetti, 2004 • Couturier *et al.*, 1984 • Delarze & Jungclauss-Delarze, 1987 • Delarze & Le Gall, 1989 • Dirsh, 1954, 1965, 1966, 1970 • Finot, 1908 • Gillon, 1973a, 1974a,b • Le Gall & Mestre, 1986 • Mestre & Chiffaud, 1997, 2006 • Roy, 1969b • mat. exam.) - **"French Sudan"** (Dirsh, 1954, point sur carte peu précis, 1965, 1966) - **Gambie** (Dirsh, 1954, 1965, 1966, 1970 • Johnsen, 1981a • Mestre & Chiffaud, 1997, 2006) - **Ghana** (Chapman, 1961, 1962 • Dirsh, 1954, 1965, 1966, 1970 • ? Jago, 1967b • Johnsen, 1981b • Mestre & Chiffaud, 1997, 2006) - **Guinée** (Chopard, 1958a • Dirsh, 1954, point sur carte peu précis, 1963b • Johnsen, 1981b • Karny, 1915 • Lamotte & Roy, 1998 • Mestre & Chiffaud, 1997, 2006 • Roy, 1966b, 2003) - **Liberia** (Dirsh, 1954, 1965, 1966, 1970 • Johnsen, 1981b • Mestre & Chiffaud, 1997, 2006) - **Mali** (Boisson, 1961 • Davey *et al.*, 1959a,b • Descamps, 1965b • Dirsh, 1970 • Mestre & Chiffaud, 1997, 2006) - **Mauritanie** (Chopard, 1952 • Mestre & Chiffaud, 1997, 2006 • Roy, 1971) - **Niger** (Chiffaud & Jahiel, 1997 • Chiffaud & Mestre, 1992 • Chopard, 1941b (à confirmer), 1950 • Mestre & Chiffaud, 1997, 2006 • mat. exam.) - **Nigeria** (Cornes & Riley, 1972 • Dirsh, 1954, points sur carte peu précis, 1965, 1966, 1970 • Golding, 1948 (?) • Johnsen, 1981b • Medler, 1980 • Mestre & Chiffaud, 1997, 2006 • Oyidi, 1976, 1977, 1978 • Palisot de Beauvois, 1805) - **Sénégal** (Descamps & Le Breton, 1973 • Dirsh, 1970 • Johnsen, 1981b • Krauss, 1878 • Mestre & Chiffaud, 1997, 2006 • Roy, 1962, 1964b, 1964c, 1965, 1967, 1969a) - **Sierra Leone** (Dirsh, 1954, 1965, 1966, 1970 • Mestre & Chiffaud, 1997, 2006 • Phipps, 1962, 1970 • Stål, 1873b) - **Tchad** (Descamps, 1968 • Dirsh, 1954, 1965, 1966, 1970 • Mestre & Chiffaud, 1997, 2006 • mat. exam.) - **Togo** (Karsch, 1893 • Mestre & Chiffaud, 1997, 2006 • Zacher, 1917 • mat. exam.) - **AO** (Bolívar, 1893a • COPR, 1982 • Dirsh, 1964 • Fishpool & Popov, 1984 • Karny, 1907 • Launois, 1978b • Launois-Luong & Lecoq, 1989 • Lecoq, 1980b • Mallamaire, 1948 • Mestre, 1988 • Popov, 1989 • Popov *et al.*, 1990 • Risbec, 1950a • Roy, 1964c)

Cette espèce est citée de toute l'Afrique subsaharienne, du sud du Soudan et de l'Éthiopie, et de la bordure méditerranéenne des pays du Maghreb.

La présence au Cap-Vert est à confirmer (voir note 1 page 42), les diverses citations n'étant que des reprises de Bolívar.



### Iconographie

**Habitus** (juv.: Popov, 1989 ♂ im.: COPR, 1982 ♂ • Dirsh, 1965, 1966, 1970 ♂ • Johnsen, 1984a ♂, 1991a ♂ • Launois, 1978b ♂♀ • Launois-Luong & Lecoq, 1989 ♀ • Mestre, 1988 ♀ • Palisot de Beauvois, 1805, sous *Truxalis rufescens* ♀ et *T. tenuis* ♂ • Popov *et al.*, 1990 ♀ • Tlili *et al.*, 2020 ♂♀ • Zacher, 1917) - **Autres morph.** (juv.: Popov, 1989 ♂ im.: Dirsh, 1949c, sous *A. turruta* ssp., *A. maroccana* et *A. uvarovi*, 1954, sous *A. turruta* et *A. Maroccana*, 1965, 1966, 1970 • Jago, 1996b • Johnsen, 1984a, 1991a • Lecoq, 1980b • Mestre, 1988 • Roy, 1964c • Tlili *et al.*, 2020) - **Anat.** (génit. ♂: Dirsh, 1956c, 1965, 1966, 1970 • Jago, 1996b • Johnsen, 1984a, 1991a) - **Ooth.** (Popov *et al.*, 1990) - **Cytog.** (Seino & Akongnui, 2010 • Seino & Dongmo, 2013)

### Bio-écologie

Cette espèce est associée aux formations graminéennes ouvertes (clairières, bords de piste et cultures ouvertes en zone forestière, et, dans les savanes guinéennes et soudaniennes, prairies, cultures et friches, savanes ouvertes de hauteur moyenne à basse, ...). Les savanes hautes et denses sont peu fréquentées (Gillon, 1973a, 1974a). Vers le nord, l'espèce ne s'observe que dans les zones humides liées au réseau hydrographique.

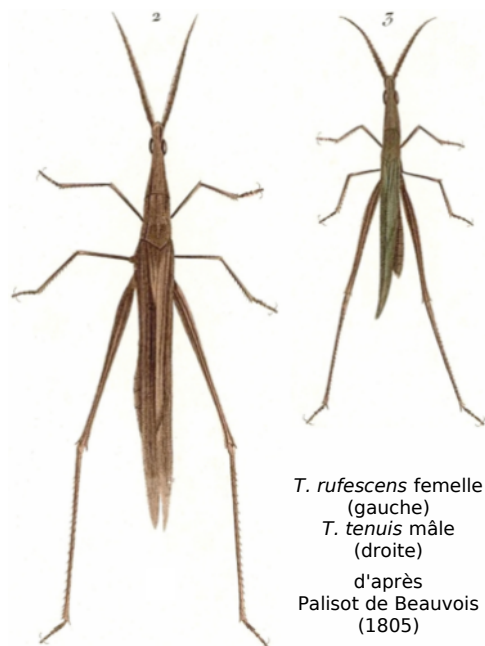
Comme les autres espèces du genre, elle est relativement cryptique dans les milieux graminéens de par sa forme et ses pattes allongées ainsi que sa couleur variable allant du vert vif au brun avec ou non des bandes claires.

### Cycle vital

L'espèce n'étant souvent pas très commune, les données de collecte sont assez disparates quant aux mois de collecte des imagos, avec surtout des signalisations en saison sèche (novembre-mars).

Phipps (1962, 1970) indique cependant des imagos et des juvéniles plus ou moins toute l'année. Nos propres observations dans la région de Niamey (Niger), où l'espèce est essentiellement cantonnée aux zones humides associées au bord du fleuve Niger, montrent également des imagos toute l'année, avec des femelles en vitellogenèse aux différentes périodes donc une reproduction plus ou moins continue.

Les données sont trop fragmentaires pour tirer une idée générale du cycle vital.



*T. rufescens* femelle (gauche)  
*T. tenuis* mâle (droite)  
d'après Palisot de Beauvois (1805)

Comme pour *A. bicolor*, Popov (1989) indique avec réserve un développement en 5 stades juvéniles (♂) et 7 stades (♀).

### Divers

Phipps (1962) indique un nombre moyen d'ovarioles de 75. Sur le plan caryotype, comme chez la plupart des Acridinae, la formule chromosomique est de  $2n\sigma=23$  ( $22A + XO$ ) (Seino & Akongnui (2010) ; Seino & Dongmo, 2013)

## Acrida sp.

### Citations bibliographiques

*Acrida acuminata* Stål (Err. dét., espèce d'Afrique australe)

- Bolívar, 1908c, p. 93
- Burr, 1902, p. 162-163
- Johnsen, 1981a, p. 89
- Karny, 1907, p. 373

*Acrida nasuta*

- Bolívar, 1908c, p. 93

*Acrida propingua*

- Jago, 1968, p. 331

*Acrida* sp. ou spp.

- Descamps, 1953, p. 604

-- Fishpool & Popov, 1984, p. 350 (*A. bicolor*, *A. sulphuripennis*, *A. turruta*)

-- Johnston, 1956, p. 662 ~ 1968, p. 290

-- Risbec, 1950b, p. 362

*Truxalis nasutus* (non *Gryllus Acrida nasutus* Linné) ; l'excellente figure fournie montre qu'il s'agit d'un *Acrida* que Kirby (1910) a rapporté à *A. turruta*)

-- Palisot de Beauvois, 1805, p. 16, pl. 2 : f. 1

*Tryxalis acuminata* Stål (Err. dét., espèce d'Afrique australe)

- Bolívar, 1893c, p. 174

### Distribution géographique

**Bénin** (Fishpool, *comm. pers.*) - **Cameroun** (Bolívar, 1908c • Descamps, 1953 • Jago, 1968) - **Côte d'Ivoire** (Bolívar, 1893c) - **Gambie** (Bolívar, 1893c • Burr, 1902 • Johnsen, 1981a • Karny, 1907) - **Guinée Bissau** (Bolívar, 1893c, 1908c) - **Mali** (Fishpool, *comm. pers.*) - **Niger** (Fishpool, *comm. pers.*) - **Nigeria** (Palisot de Beauvois, 1805) - **Togo** (Fishpool, *comm. pers.*) - **AO** (Fishpool & Popov, 1984)

### Iconographie

**Habitus** (im.: Palisot de Beauvois, 1805 ♀, sous *Truxalis nasutus*) - **Autres morph.** (Mestre, 1988)