

**Dist.:** Burkina Faso (Lecoq, 1977, 1980a • Mestre, 1988 • Mestre & Chiffaud, 1997) - "French Sudan" (Dirsh, 1965) - Mali (Davey *et al.*, 1959b • Descamps, 1965b • Mestre, 1988 • Mestre & Chiffaud, 1997) - Mauritanie (Chopard, 1952 • Dirsh, 1965 • Mestre, 1988 • Mestre & Chiffaud, 1997 • Uvarov, 1941a) - Niger (Chopard, 1952) - "Soudan" (Chopard, 1952) - AO (Launois, 1978b • Lecoq, 1980b • Uvarov, 1941a)

Cette espèce n'est signalée que de notre zone d'étude. Son statut doit être réexaminé.

## SEGELLIA Karsch, 1891

Catantopinae

*Segellia* Karsch, 1891, p. 184-185, 188

Espèce-type : *Segellia nitidula* Karsch, 1891, p. 185

Genre afrotropical comprenant deux espèces microptères associées à la zone forestière et à l'extension géographique très limitée.

### ⊔ *Segellia lepida* Karsch, 1893

*Segellia lepida* Karsch, 1893, p. 90-91

Syntypes mâles, femelles, Togo, Bismarckburg, MNHU Berlin (DORSA : 8 syntypes, 4 mâles et 4 femelles)

**Cit.:** *Segellia lepida*

Dirsh, 1956c, p. 278, pl. 43 ~ 1965, p. 337, 338 • Jago, 1967b, p. 245 ~ 1968, p. 254 • Johnston, 1956, p. 285 • Karsch, 1893, p. 90-91 • Kirby, 1910, p. 472 • Mestre & Chiffaud, 1997, p. 118 • Mestre *et al.*, 2001, p. 317 • Otte, 1995a, p. 334



**Dist.:** Ghana (Jago, 1967b, 1968 • Mestre & Chiffaud, 1997) - Togo (Dirsh, 1965 • Jago, 1968 • Karsch, 1893 • Mestre & Chiffaud, 1997 • Mestre *et al.*, 2001 • *mat. exam.*)

Cette espèce n'est connue que des milieux forestiers de l'est du Ghana et de la zone frontalière avec le Togo.

### ⊔ *Segellia nitidula* Karsch, 1891

*Segellia nitidula* Karsch, 1891, p. 185.

Syntypes mâle(s), femelle(s), Cameroun, Barombi-Station, MNHU Berlin (DORSA : 69 syntypes au MNHU, 2 au DEI)

**Cit.:** *Segellia nitidula*

Cornes & Riley, 1972, p. 9 • Dirsh, 1965, p. 337, 338 • Jago, 1964a, p. 203 • Johnston, 1968, p. 239 • Medler, 1980, p. 41 • Mestre & Chiffaud, 1997, p. 118 • Otte, 1995a, p. 334

**Dist.:** Nigeria (Cornes & Riley, 1972 • Jago, 1964a • Medler, 1980 • Mestre & Chiffaud, 1997)

Les signalisations ne sont pas précises, indiquant seulement le Nigeria, ou, dans le cas de Jago, le bloc forestier à l'Est du Nigeria. En dehors de cette signalisation, cette espèce n'est connue que du domaine forestier à la frontière Nigeria-Cameroun.

## SERPUSIA Karsch, 1891

Catantopinae

*Serpusia* Karsch, 1891, p. 187-188, 189

Espèce-type : *Serpusia opacula* Karsch, 1891, p. 188

Genre afrotropical comprenant sept espèces forestières microptères ou brachyptères.

### ⊔ *Serpusia blanchardi* I. Bolívar, 1905

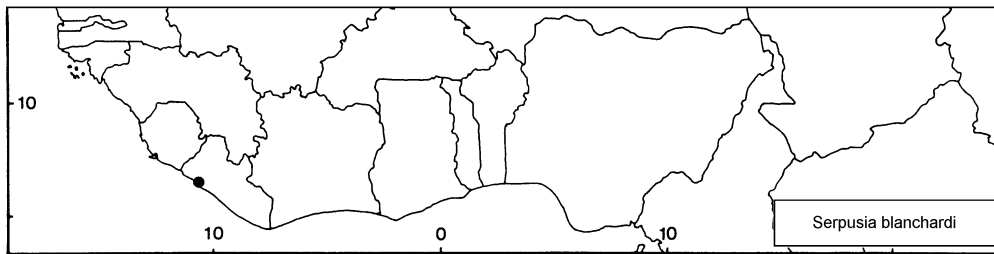
*Serpusia blanchardi* I. Bolívar, 1905b, p. 238

Holotype femelle, Liberia, Rio St Paul, MNCN Madrid

**Cit.:** *Serpusia blanchardi*

I. Bolívar, 1905b, p. 238 • Dirsh, 1965, p. 334 • Jago, 1964a, p. 200 ~ 1968, p. 255 • Johnston, 1956, p. 234 • Kirby, 1910, p. 473 • Mestre & Chiffaud, 1997, p. 118 • Otte, 1995a, p. 335

**Dist.:** Liberia (I. Bolívar, 1905b • Dirsh, 1965 • Mestre & Chiffaud, 1997) - AO (Jago, 1964a)



C'est la seule signalisation de l'espèce, de validité douteuse selon Jago (1968, p. 255).

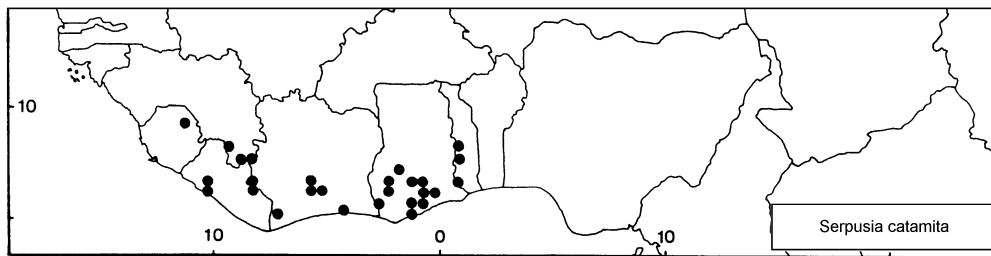
U ***Serpusia catamita*** Karsch, 1893

*Serpusia catamita* Karsch, 1893, p. 91

Syntypes mâles, femelles, Togo, Bismarckburg, MNHU Berlin (DORSA : 7 syntypes, 5 mâles et 2 femelles)

Cit.: *Serpusia catamita*

Chapman, 1962, p. 12, 24, 60 • Chopard, 1958a, p. 134 • Couturier *et al.*, 1984, p. 153-182 • Delarze & Le Gall, 1989, p. 278 • Dirsh, 1963b, p. 214 ~ 1965, p. 334 • Gillon, 1974a, p. 144 ~ 1974b, p. 480, 529 • Jago, 1964b, p. 200 ~ 1967b, p. 246 ~ 1968, p. 254-255 • Johnsen, 1971, p. 32, 34, 35 • Johnston, 1956 p. 285 ~ 1968, p. 234 • Karsch, 1893, p. 91 • Kirby, 1910, p. 473 • Lamotte & Roy, 1998, p. 100 • Le Gall & Mestre, 1986, p. 50, 61 • Mestre & Chiffaud, 1997, p. 118 • Mestre *et al.*, 2001, p. 318 • Otte, 1995a, p. 335 • Ramme, 1929, p. 366-368, 484 • Roy, 1960, p. 202 ~ 2003, p. 342, 380, 387, fig. 15



Dist.: Côte d'Ivoire (Couturier *et al.*, 1984 • Delarze & Le Gall, 1989 • Dirsh, 1965 • Jago, 1968 • Gillon, 1974a,b • Le Gall & Mestre, 1986 • Mestre & Chiffaud, 1997 • *mat. exam.*) - Ghana (Chapman, 1962 • Jago, 1967b, 1968 • Mestre & Chiffaud, 1997) - Guinée (Chopard, 1958a • Dirsh, 1963b • Jago, 1968 • Johnsen, 1971 • Lamotte & Roy, 1998 • Mestre & Chiffaud, 1997 • Roy, 1960, 2003 • *mat. exam.*) - Liberia (Johnsen, 1971 • Mestre & Chiffaud, 1997) - Sierra Leone (Mestre & Chiffaud, 1997) - Togo (Dirsh, 1965 • Jago, 1968 • Karsch, 1893 • Mestre & Chiffaud, 1997 • Ramme, 1929 • Mestre *et al.*, 2001 • *mat. exam.*) - AO (Jago, 1964a)

Cette espèce n'est signalée que de notre zone d'étude. Pour Jago (1968, p. 255), cette espèce serait présente à l'est du Bandama, fleuve de Côte d'Ivoire (Est-Côte d'Ivoire, Ghana et Togo), alors que *S. inflata* (ci-après) la remplacerait vers l'ouest (Ouest-Côte d'Ivoire, Liberia, Guinée).

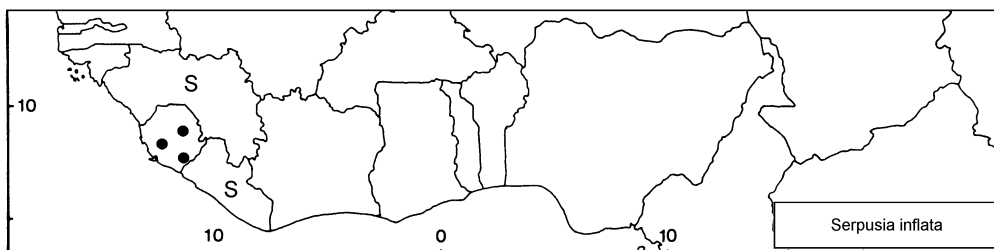
U ***Serpusia inflata*** Ramme, 1929

*Serpusia inflata* Ramme, 1929, p. 367-369, fig. 68b, 69b

Holotype mâle, Sierra Leone, Kayima, NHM Londres

Cit.: *Serpusia inflata*

Dirsh, 1965, p. 334 • Jago, 1964a, p. 200 ~ 1968, p. 255 • Johnston, 1956, p. 285 • Otte, 1995a, p. 335 • Phipps, 1970, p. 329 • Ramme, 1929, p. 367-369



Dist.: Guinée (Jago, 1968) - Liberia (Jago, 1968) - Sierra Leone (Dirsh, 1965 • Phipps, 1970 • Ramme, 1929) - AO (Jago, 1964a)

Ce sont les seules signalisations de l'espèce.

⊔ ***Serpusia opacula* Karsch, 1891**

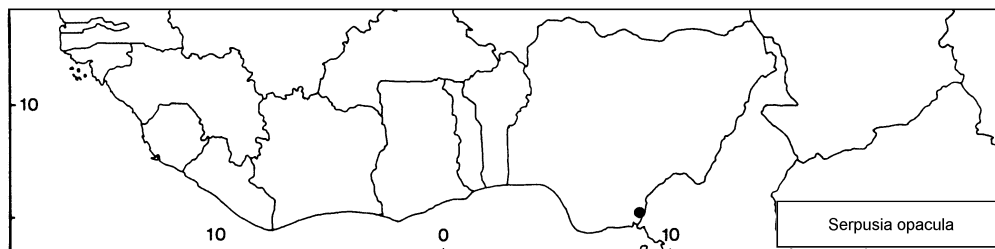
*Serpusia opacula* Karsch, 1891, p. 188

Syntypes mâle(s), femelle(s), Cameroun, Barombi-Station, MNHU Berlin (DORSA : 9 syntypes, 5 mâles et 4 femelles)

Pour Jago (1970), cette espèce, nettement différente des autres espèces du genre, serait mieux placée dans le genre *Auloserpusia*, mais il juge cependant préférable de reporter de tels changements à une révision des genres *Auloserpusia*, *Serpusia* et *Aresceutica*.

**Cit.:** *Serpusia opacula*

Dirsh, 1965, p. 334 ~ 1970, p. 242-243 • Jago, 1964a, p. 200 ~ 1970, p. 146, 152, 154, 183 • Johnsen, 1971, p. 34 • Johnston, 1956, p. 286 • Kirby, 1910, p. 473 • Medler, 1980, p. 41 • Mestre & Chiffaud, 1997, p. 118 • Otte, 1995a, p. 335 • Ramme, 1929, p. 366, 367, 484



**Dist.:** Nigeria (Dirsh, 1965, 1970 • Medler, 1980 • Mestre & Chiffaud, 1997 • Ramme, 1929) - AO (Jago, 1964a • Johnsen, 1971)

Hormis le domaine forestier de part et d'autre de la zone frontalière Nigeria-Cameroun, cette espèce n'a été signalée que du Zaïre (Dirsh, 1970).

⊔ ***Serpusia sp.***

**Cit.:** *Serpusia lemarineli* (espèce uniquement signalée du Zaïre)

Cornes & Riley, 1972, p. 9 • Medler, 1980, p. 41

**Dist.:** Nigeria (Medler, 1980)

Ces signalisations, dans des inventaires des insectes ou des Orthoptères du Nigeria, sont très douteuses.

**SHERIFURIA** Uvarov, 1926

Acridinae

*Sherifuria* Uvarov, 1926a, p. 421-422

Espèce-type : *Sherifuria haningtoni* Uvarov, 1926a, p. 422

Genre afrotropical monospécifique.

⊔ ***Sherifuria haningtoni* Uvarov, 1926**

*Sherifuria haningtoni* Uvarov, 1926a, p. 422, pl. 47 : f. 3, 4, 5

Holotype mâle, Sherifuri, Nord-Nigeria, NHM Londres

**Cit.:** *Sherifuria haningtoni*

Chiffaud & Mestre, 1992, p. 331, 335 • Cornes & Riley, 1972, p. 12 • Dahdouh *et al.*, 1978, p. 476-477 • Davey, 1959, p. 127 • Davey *et al.*, 1959b, p. 567 • Descamps, 1965b, p. 1259, 1266 ~ 1968, p. 561, 563 • Descamps & Le Breton, 1973, p. 119 • Dirsh, 1956c, p. 280, pl. 54 ~ 1965, p. 435, 436 • Duranton & Lecoq, 1980, p. 151-164 • Fishpool & Popov, 1984, p. 355 • Golding, 1948, p. 531 • Johnsen, 1981a, 90-92 ~ 1981b, p. 155 • Johnston, 1956, p. 627 ~ 1968, p. 307 • Lecoq, 1977, p. 7 ~ 1978a, p. 667 ~ 1978b, p. 243 ~ 1980a, p. 62-63 ~ 1980b, p. 564, 568 ~ 1984 • Medler, 1980, p. 41 • Mestre, 1988, p. 186-187 • Mestre & Chiffaud, 1997, p. 119 • Mestre *et al.*, 2001, p. 321 • Otte, 1995b, p. 304 • Oyidi, 1976, p. 86 ~ 1977 ~ 1978 • Popov, 1959b, p. 50 ~ 1989, p. 102-103 • Popov *et al.*, 1990, p. 100-101 • Roy, 1962, p. 111, 132 ~ 1965, p. 627 ~ 1969a, p. 216 • Uvarov, 1926a, p. 422

*Sherifugia haningtoni* (sic)

Risbec, 1950a, p. 424

*Sherifuria* sp.

Johnston, 1956 p. 627 • Risbec, 1950a, p. 121 (*Sherifugia*, sic)

**Dist.:** Bénin (Mestre, 1988 • Mestre & Chiffaud, 1997 • Mestre *et al.*, 2001 • *mat. exam.*) - Burkina Faso (Dahdouh *et al.*, 1978 • Duranton & Lecoq, 1980 • Lecoq, 1977, 1978a, 1980a, 1984 • Mestre, 1988 • Mestre & Chiffaud, 1997 • *mat. exam.*) - Gambie (Johnsen, 1981a • Mestre, 1988 • Mestre & Chiffaud, 1997) - Ghana (Mestre *et al.*, 2001 • *mat. exam.*) - Mali (Davey, 1959 • Davey *et al.*, 1959b • Descamps, 1965b • Mestre, 1988 • Mestre & Chiffaud, 1997 • Popov, 1959b • Popov *et al.*, 1990 • *mat. exam.*) - Niger (Chiffaud & Mestre, 1992 • Fishpool & Popov, 1984 • Mestre & Chiffaud, 1997 • Popov *et al.*, 1990 • *mat. exam.*) - Nigeria (Cornes & Riley, 1972 • Dirsh, 1965 • Golding, 1948 • Medler, 1980 • Mestre, 1988 • Mestre & Chiffaud, 1997 • Oyidi, 1976, 1977, 1978 • Uvarov, 1926a) - Sénégal (Descamps & Le Breton, 1973 • Johnsen, 1981b • Mestre, 1988 • Mestre & Chiffaud, 1997 • Roy, 1962, 1965, 1969a • *mat. exam.*) - Tchad (Descamps, 1968 • Mestre, 1988 • Mestre & Chiffaud, 1997) -